

인터넷 홈페이지 <http://www.krei.re.kr>

2011년 1월 13일 발표

# 육계 수급 동향 및 전망

**KREI** 한국농촌경제연구원  
Korea Rural Economic Institute

농업관측센터  
축산관측팀

## 요 약

### □ 2011년 1월 육계 사육 마리수 증가

- 12월 병아리 생산은 전년대비 20% 증가한 5,368만 마리로 추정
- 병아리 생산증가로 1월 육계 사육 마리수는 전년보다 20% 증가한 6,860만 마리 전망

### □ 한파의 영향으로 1월 육계 생산성 저조

- 닭 질병이 예년에 비해 증가
- 12월말부터 기온이 낮게 유지되어 육계 생산성 저조

### □ 2011년 1월 닭고기 공급량 증가 전망

- 1월 도계 마리수는 전년 동월 대비 12% 증가한 5,381만 마리로 추정
- 닭고기 수입량은 전년대비 7% 감소한 5,500톤 전망
- 닭고기 총 공급량은 전년보다 10% 증가한 6,548만 마리 전망

### □ HPAI 발생에 따른 수요 감소는 최대 12% 전망

- 최근 HPAI발생 년도인 2008년 수요 감소율은 0.9~3.3%
- HPAI발생에 따른 수요 감소율 시나리오는 3~12% 설정

### □ 1월 육계 가격은 1,700~1,900원 전망(baseline)

- 육계 생산성 하락으로 도계 마리수 증가폭은 예상보다 적을 것으로 추정
- 구제역의 확산으로 닭고기 수요가 감소하지 않아 1월 육계 가격은 전년대비 18~26% 하락한 1,700~1900원(전월대비 9~22% 증가) 전망

### □ HPAI가 확산될 경우, 1월 최대15.4% 가량 추가적 하락 전망

- 1월 공급이 2.5% 감소하고 수요가 3% 감소하면, 가격은 소폭 상승 전망
- 1월 공급이 0.8% 감소하고 수요가 11% 증가하면, 가격은 15.4% 하락 전망

## 육계 사육 및 닭고기 수급 동향

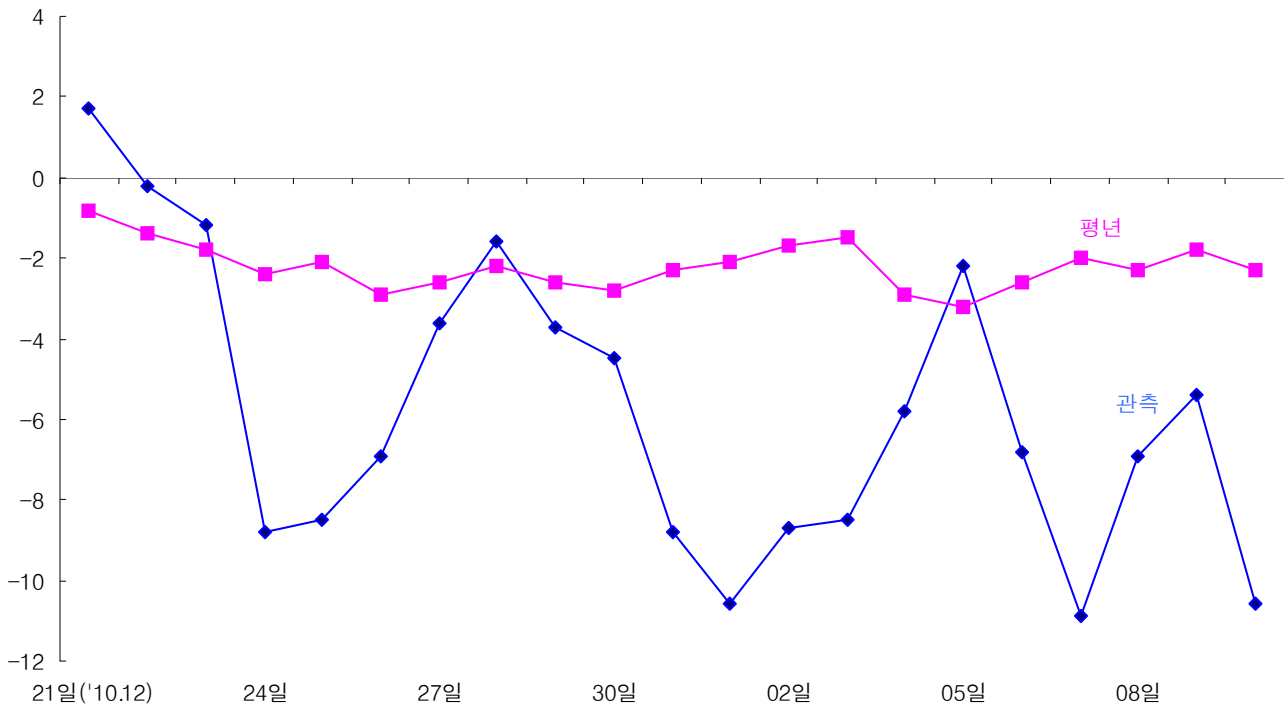
### ■ 2011년 1월 육계 사육 마리수는 전년 동월보다 19.7% 증가 전망

- 12월 병아리 생산은 전년대비 19.9% 증가한 5,368만 마리로 추정
- 병아리 생산증가로 1월 육계 사육 마리수는 전년보다 19.7% 증가한 6,860만 마리 전망

### ■ 1월 육계 생산성 저조

- 2010년 12월말부터 2011년 1월 9일 까지 기온이 낮게 유지되었고, 유류가격이 상승하여 축사 보온에 어려움을 겪어 육계 생산성이 저하된 것으로 나타났으며, 닭 질병도 예년에 비해 많이 발생하는 것으로 조사됨(자문위원 모니터링 결과).

### ■ 최근 30일간 기온 변화



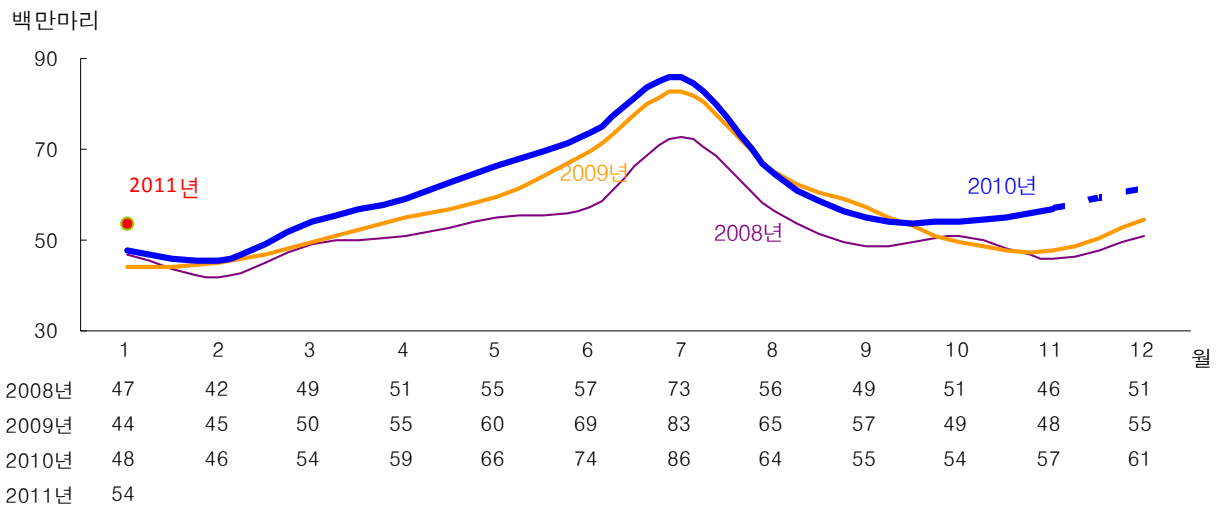
주: 전북 임실 기상관측소 기준

자료: 기상청

### ■ 1월 도계 마리수 증가 전망

- 당초, 육계 사육 마리수 증가로 2011년 1월 도계 마리수는 전년 동월 대비 20.1% 증가한 5,756만 마리 전망
- 그러나, 육계 생산성이 전망치보다 6~9%p가량 하락하여 1월, 도계 마리수는 전년 동월 대비 12.3% 증가한 5,381만 마리로 추정

## ■ 도계 마리수 추이 및 전망



## ■ 1월 닭고기 수입은 전년 수준, 비축물량은 증가

- 국내 닭고기 생산량 증가와 산지가격 약세로, 1월 닭고기 수입량은 전년대비 7.3% 감소한 5,500톤 수준 전망
- 12월 26일 기준 닭고기 냉동 비축물량은 전년보다 23.6% 증가한 452만 마리이나, 적정 재고 보다는 낮은 수준

## ■ 2001년 1월 닭고기 공급 추정치

단위: 만 마리

구 분	도계 마리수(C)	수입량(D)	비축물량(E)	계(C+D+E)
2010년(A)	5,381	715	452	6,548
2009년(B)	4,793	771	366	5,930
증감률(A/B)	12.3%	-7.3%	23.5%	10.4%

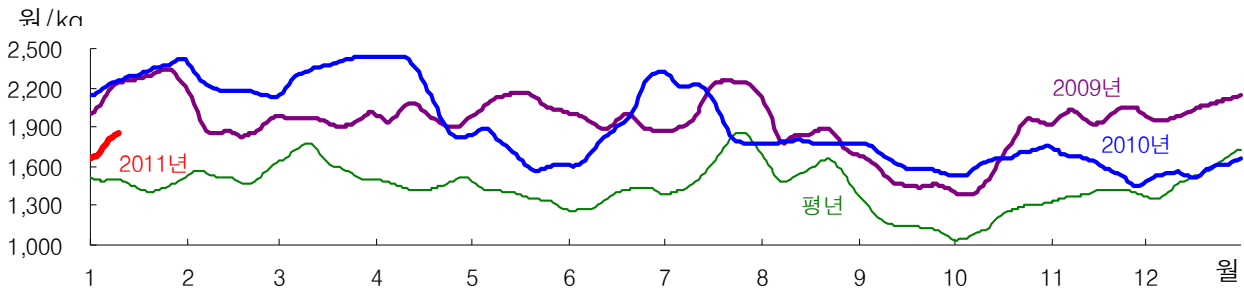
주: 1) 수입량은 1톤을 1.3천 마리로 가정

## 육계 가격동향

## ■ 육계 생산성 악화로 2011년 육계 가격 전월대비 상승

- 종계 입식물량의 지속적인 증가로 종계 사육 마리수가 늘어나 닭고기 공급과잉 가시화
- 2010년 12월 육계 평균가격은 생체 kg당 1,564원(농협발표가격 기준)으로 전년대비 23% 하락
- 2011년 1월(1~12일) 육계 평균가격은 전년 동기간대비 19.3% 하락한 1,786원(전월 평균 대비 14.2% 상승)

## ■ 육계 가격 추이



주: 평년은 05~09년의 가격 중 최대, 최소를 뺀 평균.

자료: 농협중앙회(5일 이동평균가격)

## HPAI 발생에 따른 시나리오 설정

### ■ 수요량 시나리오 설정

- 과거 HPAI 발생에 따른 수요변화를 분석한 결과, 최대 11%, 최소 3% 까지 수요 변화가 있었으며, 수요회복에는 2개월 가량 소요됨.
- 2006/07년 HPAI 발생시 가격이 7.0~28.7% 까지 하락하였으나, 2008년의 경우 가격이 오히려 상승하였음. 이는 소비자의 학습효과로 수요 감소율(2.6~3.3%)은 줄어들었고 매몰처분으로 인한 공급의 감소가 컸기 때문으로 판단됨.
- 2011년 1월 소비자의향 조사 분석결과, 11.6% 정도 감소의향을 보임.
  - HPAI 발생시 소비 감소의향을 보인 응답자가 32.0%, 지금수준을 유지하겠다는 응답자가 59.2%로 나타남.

▶ 수요 시나리오: 3~12% 감소

### ■ HPAI 발생시 닭고기 가격 및 수요 변화율

구분		가격 변화율(%)	수요 변화율(%)
2차 발생 (2006~2007년)	06. 12월	-27.6	-14.6
	07. 1월	-7.8	-4.2
	2월	-18.0	-9.6
	3월	-25.4	-13.4
	4월	-28.7	-15.2
	5월	-13.7	-7.3
	6월	-7.0	-3.7
3차 발생 (2008년)	4월	11.6	-3.3
	5월	10.2	-2.6
	6월	-1.7	-0.9

주 1. 가격 변화율은 HPAI가 발생하지 않은 경우의 추세치 대비 등락율임.

2. 닭고기 가격의 수요 탄성치는 -0.53을 적용하여 계산함.

## ■ 공급량 시나리오 설정

- 2008년 4~5월(42일간) 발생한 HPAI의 영향으로 닭 727만 마리(총 닭 사육 마리수의 5.8%) 매몰처분
- HPAI 발생으로 1월 12일 까지 육계 70만 마리(1월 사육 마리수 전망치의 1.3%), 토종닭 5만 마리 매몰처분
- ▶ 공급 시나리오: 2~6% 감소

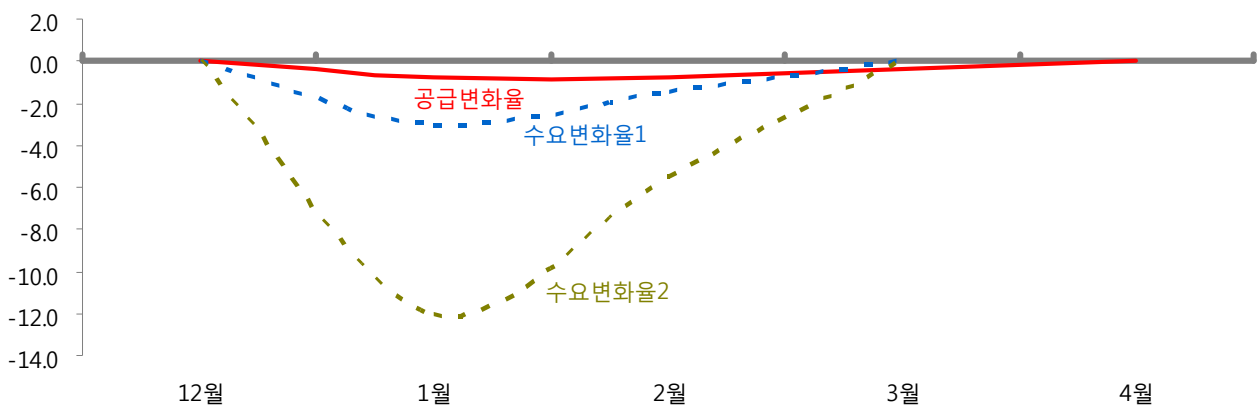
## ■ 가격전망을 위한 시나리오 설정

- HPAI가 진정되면, 수요의 경우 1개월 이후 평년수준으로 회복가능
- 공급의 경우 2개월 이후 평년수준으로 회복가능
- 현재 발생한 HPAI는 2월 중순 진정되는 것으로 가정
- ▶ 시나리오1: 공급 2% 감소(4월에 평년수준 회복)  
수요 3~12% 감소(3월에 평년수준 회복)
- ▶ 시나리오2: 공급 6% 감소(4월에 평년수준 회복)  
수요 3~12% 감소(3월에 평년수준 회복)

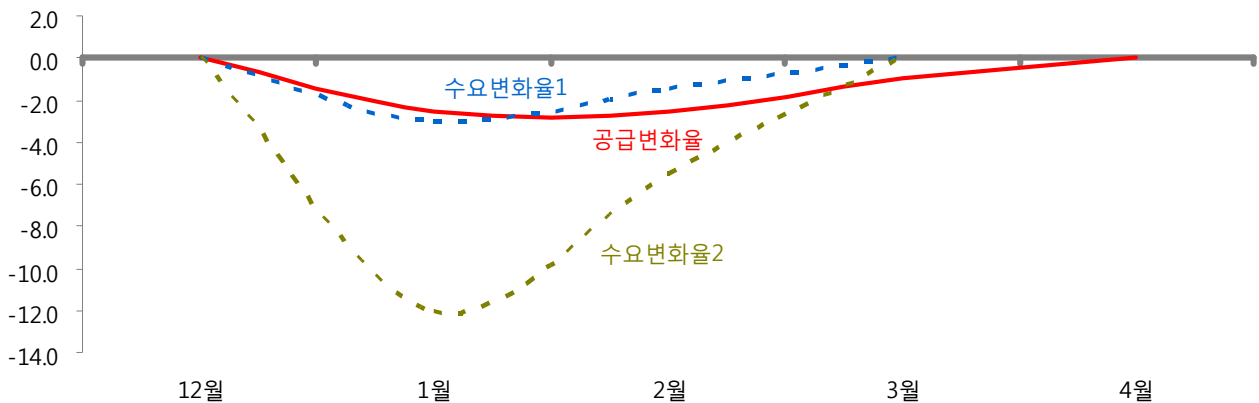
## ■ 수급변화별 시나리오

	1월		2월		3월	
	공급감소율	수요감소율	공급감소율	수요감소율	공급감소율	수요감소율
시나리오1	0.8	3.0	0.8	1.5	0.4	0.0
		12.0		6		0.0
시나리오2	2.5	3.0	2.5	1.5	1.0	0.0
		12.0		6		0.0

## ■ 수급변화율 전망(시나리오1)



## ■ 수급변화율 전망(시나리오2)



## HPAI 발생에 따른 시나리오 설정

### ■ 향후 육계 가격 전망(baseline)

- 수입량은 여전히 감소할 것으로 전망되나, 육계 생산성이 저조하여 도계 마리수가 12.3% 증가할 것으로 전망
- 1월 육계 가격은 전년 동월대비 18~26% 하락한 1,700~1,900원(기존 전망치보다 11.8~13.3% 상승)전망
- 2월은 계절적으로 소비가 감소하는 시기로 육계 가격은 1,500~1,700원, 3월 육계 가격은 1,600~1,800원, 4월 육계 가격은 1,600~1,800원 수준 전망

### ■ HPAI 확산시 육계 가격 전망

- 시나리오별 육계 가격 추정결과, 1월 공급이 0.8% 감소하고 수요가 12% 감소하면 가격은 전년 동월대비 32~39% 하락(baseline 대비 17.0%하락)전망
- 회복기인 2월 공급이 0.8% 감소하고 수요가 6% 감소하면, 가격은 전년 동월대비 29~37% 하락(baseline 대비 7.7% 하락)전망
- 수요가 평년수준으로 회복되는 3월 공급이 1% 감소하면, 가격은 전년 동월대비 22~31% 하락(baseline 대비 1.9% 상승)전망

### ■ 2011년 1월 시나리오별 육계 가격전망

단위: %

	공급 감소율	수요 감소율	수요 공급에 의한 가격 변화율	전년 동월대비 가격 변화율	가격(원/kg)
baseline	-	-	-	18~26% 하락	1,700~1,900
시나리오1	0.8	3.0	-3.1	20~29% 하락	1,647~1,841
		11.0	-17.0	32~39% 하락	1,412~1,578
시나리오2	2.5	3.0	0.1	18~26% 하락	1,701~1,901
		11.0	-13.8	29~36% 하락	1,466~1,638

주 1. 육계의 수요탄성치는 -0.53, 공급탄성치는 0.32를 적용함.

### ■ 2011년 2월 시나리오별 육계 가격전망

단위: %

	공급 감소율	수요 감소율	수요 공급에 의한 가격 변화율	전년 동월대비 가격 변화율	가격(원/kg)
baseline	-	-	-	23~32% 하락	1,500~1,700
시나리오1	0.8	1.5	-0.8	24~33% 하락	1,488~1,686
		6.0	-7.7	29~37% 하락	1,384~1,569
시나리오2	2.5	1.5	2.4	21~31% 하락	1,536~1,740
		6.0	-4.5	27~35% 하락	1,432~1,623

주 1. 육계의 수요탄성치는 0.53, 공급탄성치는 0.32를 적용함.

### ■ 2011년 3월 시나리오별 육계 가격전망

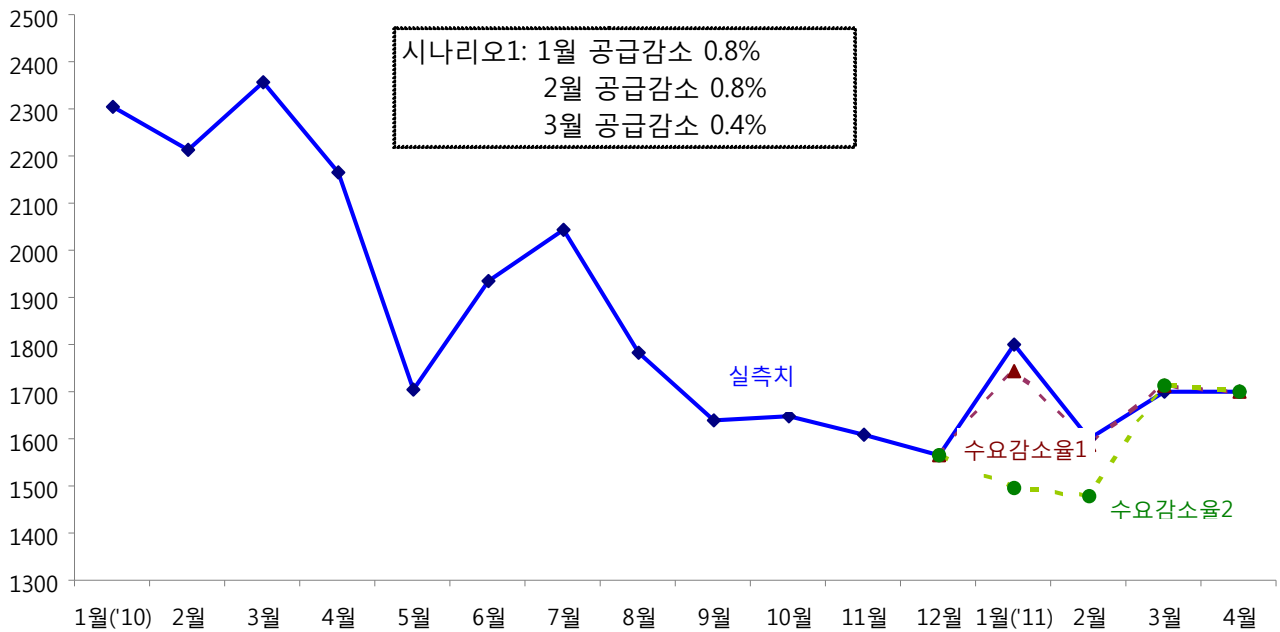
단위: %

	공급 감소율	수요 감소율	수요 공급에 의한 가격 변화율	전년 동월대비 가격 변화율	가격(원/kg)
baseline	-	-	-	24~32% 하락	1,600~1,800
시나리오1	0.4	0.0	0.8	23~32% 하락	1,612~1,814
		0.0	0.8	23~32% 하락	1,612~1,814
시나리오2	1.0	0.0	1.9	22~31% 하락	1,630~1,834
		0.0	1.9	22~31% 하락	1,630~1,834

주 1. 육계의 수요탄성치는 0.53, 공급탄성치는 0.32를 적용함.



## ■ 육계 가격전망(시나리오1)

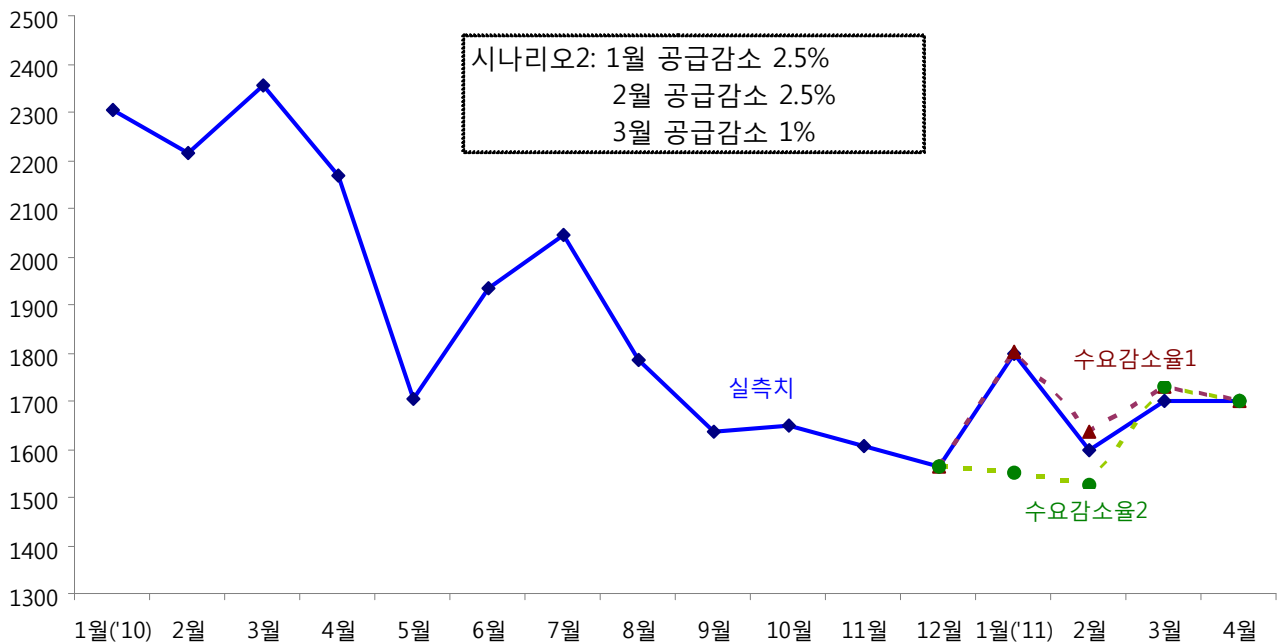


주: 1. 2011년 1월 이후 실측치는 관측센터 전망가격

2. 수요 감소율1은 1월 수요 감소 3%, 2월 수요 감소 1.5%, 3월 수요 평년수준 회복

3. 수요 감소율2은 1월 수요 감소 6%, 2월 수요 감소 3%, 3월 수요 평년수준 회복

## ■ 육계 가격전망(시나리오2)



주: 1. 2011년 1월 이후 실측치는 관측센터 전망가격

2. 수요 감소율1은 1월 수요 감소 3%, 2월 수요 감소 1.5%, 3월 수요 평년수준 회복

3. 수요 감소율2은 1월 수요 감소 6%, 2월 수요 감소 3%, 3월 수요 평년수준 회복