

인터넷 홈페이지 <http://www.krei.re.kr>

2011년 1월 13일 발표

오리 수급 동향 및 전망

KREI 한국농촌경제연구원
Korea Rural Economic Institute

농업관측센터
축산관측팀

요 약

□ 11월 종오리 사육 마리수는 77만 5천 마리

- 2010년 11월 종오리 사육 마리수는 전년보다 21% 증가한 77만 5천 마리
- 11월 산란중인 종오리 마리수는 전년대비 27% 증가
- 2011년 1~4월 병아리 생산 3,064만 마리로 전년대비 37% 증가 전망

□ 1~3월 도압 마리수 전년보다 23% 증가 전망

- 2011년 1월 12일까지 19건의 HPAI 발생
- 2011년 1~3월 오리 도압마리수는 1,821만 5천 마리로 전년대비 23% 증가 전망
- 생산성 저하에도 불구하고 종오리 마리수 증가로 도압 마리수 증가

□ 조류인플루엔자 발생시 수요 및 공급 전망

- 2008년 HPAI 발생시 기준과 소비자조사 결과(농업관측센터)를 적용하면, 2011년 1월 수요는 3~7.5% 감소 전망
- 2011년 1, 2월 공급은 매몰처분으로 6~12% 감소하며 2개월 동안 회복 전망

□ 1~3월 오리 가격은 7,000~7,300원 전망

- HPAI가 더 이상 확산되지 않을 경우, 2011년 1~3월 오리 산지가격은 전년 동월보다 2.2~6.6% 상승한 7,000~7,300원/3kg(전분기 대비 3.2~7.7% 상승) 전망
- HPAI가 확산될 경우, 수요와 공급 변동에 의해 가격이 크게 변할 것으로 전망

□ 조류인플루엔자 확산시 가격 전망

단위: 원/3kg, %

	1월		2월		3월	
	가격	전년동월대비 가격 변화율	가격	전년동월대비 가격 변화율	가격	전년동월대비 가격 변화율
baseline	6,900~7,200	4.2~8.8	7,000~7,300	4.5~9.5	7,000~7,300	-3.2~0.9
시나리오1	7,796~8,135	17.8~22.9	7,651~7,979	14.2~19.1	7,325~7,639	1.3~5.6
	7,414~7,737	12.0~16.9	6,877~7,172	2.6~7.0	6,939~7,236	-4.1~0.1
시나리오2	8,946~9,335	35.2~41.0	8,818~9,195	31.6~37.2	7,909~8,248	9.4~14.0
	8,564~8,937	29.4~35.0	8,044~8,389	20.1~25.2	7,522~7,844	4.0~8.5

주: 오리 수요탄성치 0.57, 공급탄성치 0.27을 적용하여 추정함.

조류인플루엔자 대비 차단방역 철저히 해야

사육 동향 및 전망

■ 11월 종오리 사육 마리수는 전년보다 20.9% 증가

- 2010년 11월 종오리 사육 마리수는 전년보다 20.9% 증가한 77만 5천 마리
 - 종오리 수입 증가로 인하여 종오리 사육 마리수 증가

■ 11월 산란중인 종오리 마리수는 전년대비 26.9% 증가

- 2010년 11월 산란중인 종오리 마리수는 전년대비 26.9% 증가한 55만 7천 마리
 - 종오리 입식마리수 증가로 산란중인 종오리 마리수 증가

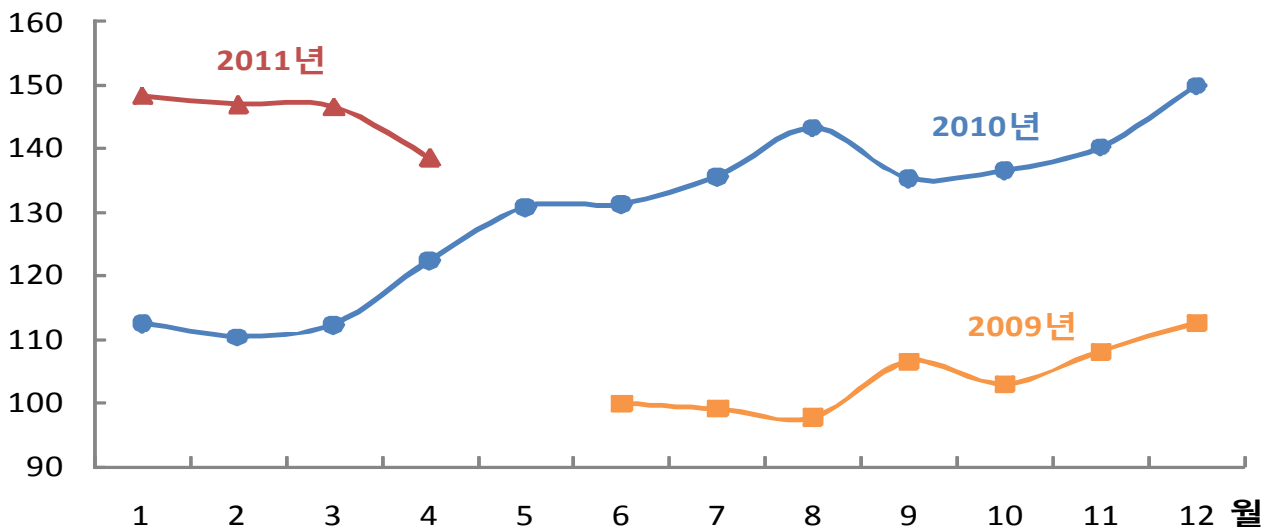
■ 산란중인 종오리 사육동향

단위: 마리

구 분	7월	8월	9월	10월	11월
2010(A)	459,182	477,365	500,982	514,728	556,499
2009(B)	363,985	379,835	422,121	456,912	438,683
A/B, %	26.2	25.7	18.7	12.7	26.9

■ 병아리 생산 잠재력

2009. 6월 = 100



주: 잠재력지수는 입식된 최근의 종오리 생산성이 일정하다는 가정하에 6개월전 12개월 누적치를 이용하여 계산 하였으며, 2009년 6월 병아리 생산 잠재력을 100으로 함.

자료: 농업관측센터 추정치

■ 1~4월 병아리 생산 증가 전망

- 2011년 1~4월 병아리 생산은 3,064만 마리로 전년대비 37.1% 증가할 것으로 전망

■ 병아리 생산 전망

단위: 천 마리

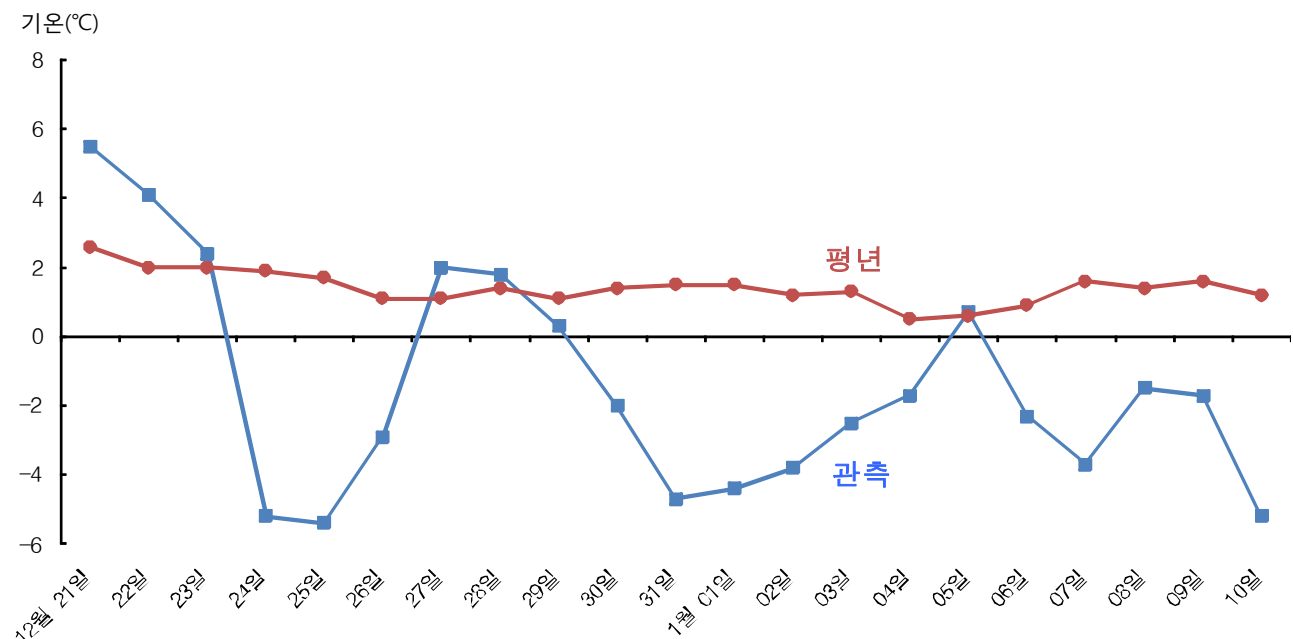
구 분	12월	1월	2월	3월	4월
2010(A)	6,043	7,186	7,825	7,885	7,745
2009(B)	4,466	5,003	4,526	6,209	6,607
A/B, %	35.3	43.6	72.9	27.0	17.2

자료: 농업관측센터 전망치

■ 겨울철 추위로 육용오리 생산성 6.0%p 정도 저하

- 전년 12월말부터 1월 10일까지 기온이 낮게 유지되었으며, 유류 가격의 상승으로 보온에 어려움을 겪어 오리 생산성이 6.0%p 정도 저하(자문위원 모니터링 결과)

■ 최근 30일간 기온 변화



주: 관측지역은 전남 광주 기준

자료: 전남광주지방기상청

오리고기 수급 동향 및 전망

■ 11월 도암마리수 전년보다 26.2% 증가

- 2011년 11월 도암마리수는 전년보다 26.2% 증가한 580만 마리

■ 1~3월 도합 마리수는 전년보다 23.0% 증가 전망

- 2011년 1~3월 오리 도합 마리수: 1,821만 5천 마리(2010년보다 23.0% 증가)
 - 여름철 무더위와 질병으로 전남지역의 생산성이 낮아진 이후 겨울철(2010년 12월~2011년 1월) 추위가 지속되어 생산성 낮은 상태 유지(자문위원 모니터링 결과)
 - 그럼에도 불구하고 종오리 마리수 증가로 도합 마리수는 증가

■ 1월 초까지는 수요 감소 미미

- 2010년 12월 말 AI 발생이후 2011년 1월 초에도 수검이 양성으로 판정되었으나, 현재(10일) 까지 수요 감소는 미미한 것으로 추정(자문위원 모니터링 결과)

■ 과거 고병원성조류인플루엔자(HPAI) 발생시 수요변화 분석

- HPAI 발생에 따른 수요변화를 과거 경험을 기준으로 분석한 결과, 수요는 3~15%까지 감소

■ HPAI 발생시 오리고기 가격 및 수요 변화율

구분		가격 변화율(%)	수요 변화율(%)
3차 발생 (2008년)	4월	-5.9	-3.4
	5월	-26.1	-14.9
	6월	-26.4	-15.0
	7월	-16.4	-9.3
	8월	-4.3	-2.5

주 1. 가격 변화율은 HPAI가 발생하지 않은 경우의 추세치 대비 등락율임.

2. 오리고기 가격의 수요 탄성치는 -0.57을 적용하여 계산함.

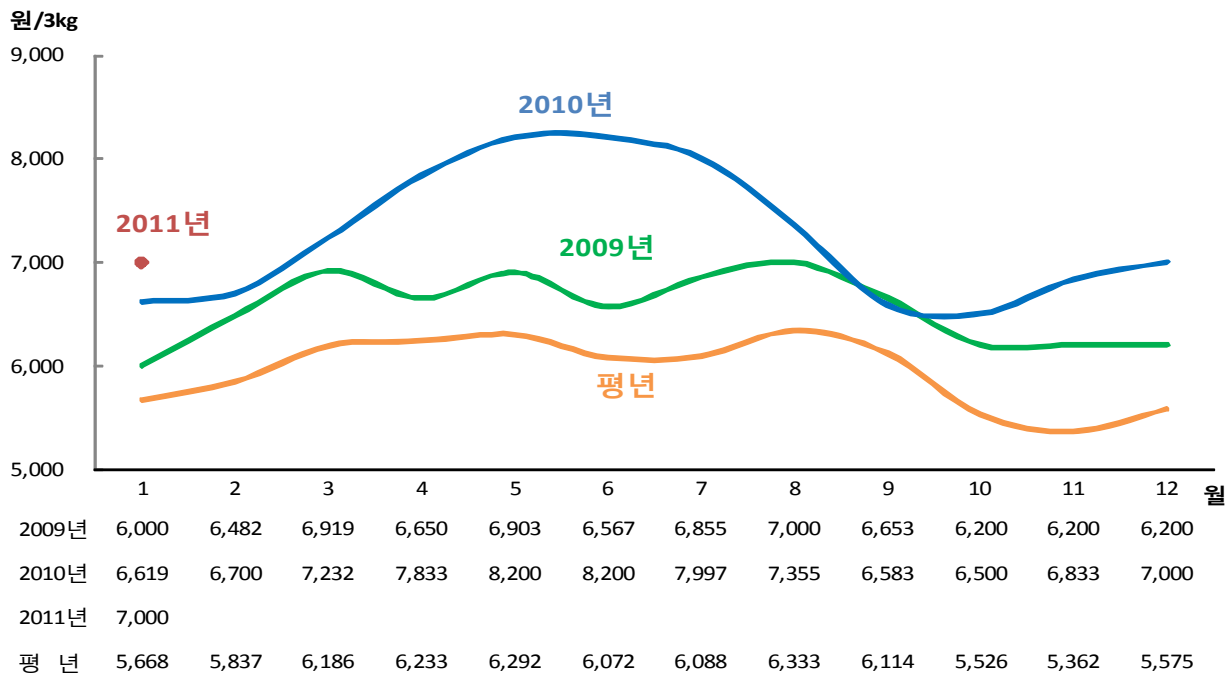
- 2008년 HPAI 발생시 오리 산지가격은 4.3~26.4%까지 하락
 - 향후 HPAI 확산 여부에 따라 수요 감소율이 클 전망

오리 가격 동향

■ 12월 오리 산지가격 전년대비 12.9% 상승, 이후 전월대비 보합세

- 공급량 증가로 오리 평균 산지가격은 6월 이후 지속적인 하락세였으나, 도합 마리수가 감소하여 11월에 상승세로 전환
- 2010년 12월 오리 산지가격은 생체 3kg당 7,000원으로 전년대비 12.9% 상승하였으며, 2011년 1월(1~10일) 현재 7,000원으로 전월대비 보합세

■ 오리 산지가격 동향



주: 평년은 06~10년의 가격 중 최대·최소를 뺀 평균임.

자료: 한국오리협회

오리고기 가격 전망

■ 시나리오의 설정

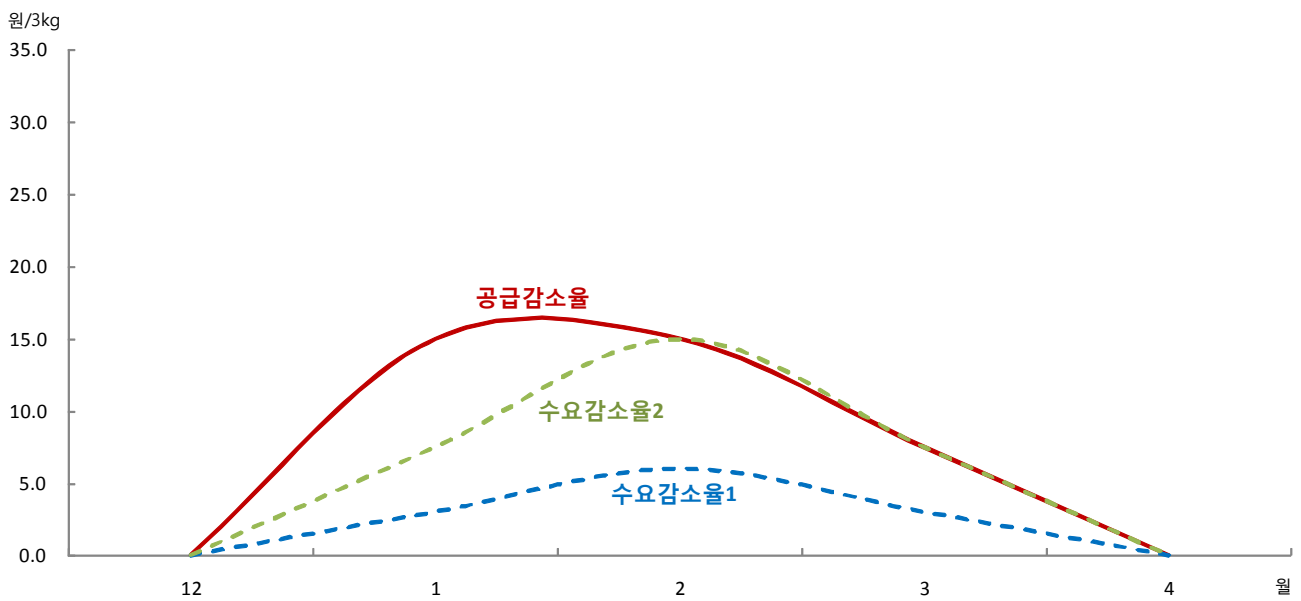
- 2010년 12월 30일 충남 천안시 종오리 농장에서 최초로 HPAI 발생 이후, 1월 12일까지 19건(오리)의 양성판정
- 현재까지의 매몰처분 마리수가 가격에 큰 영향을 주고 있지는 않지만, 확산될 경우 공급이 감소하여 가격에 영향을 줄 것으로 추정
- 시나리오 가정
 - baseline: 기존 추세치 적용
 - 매몰처분으로 인한 공급제한 가정
 - 2월 이후 HPAI 발생이 종료되고, 공급 부족은 추가 종오리 입식으로 2개월 동안 회복 가정
 - 농업관측센터 소비자조사 결과 1·2월 수요는 9.1% 감소할 것으로 추정되며, 감소 이유는 「조류인플루엔자 안전성이 의심되어」가 84.7%로 가장 높게 나타남.
 - HPAI 발생 이후 수요는 소비자조사 결과와 과거 경험(2008년)을 바탕으로 추정
 - : 1월 발생 이후 2월 최고 6~15%까지 감소, 2개월 동안 회복 가정
 - 시나리오 1 : HPAI 발생으로 1·2월 공급이 15% 감소한 이후 2개월 동안 회복
 - 시나리오 2 : HPAI 발생으로 1·2월 공급이 30% 감소한 이후 2개월 동안 회복

■ 오리 가격전망 시나리오

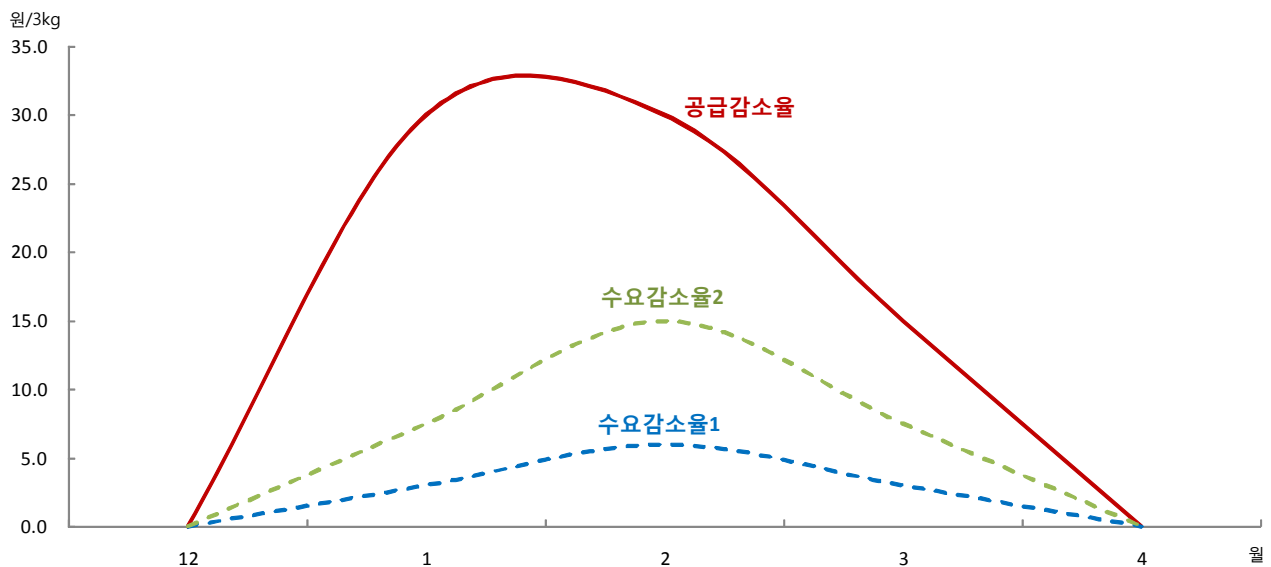
단위: %

구분	1월		2월		3월	
	공급 감소율	수요 감소율	공급 감소율	수요 감소율	공급 감소율	수요 감소율
시나리오1	15.0	3.0	15.0	6.0	7.5	3.0
		7.5		15.0		7.5
시나리오2	30.0	3.0	30.0	6.0	15.0	3.0
		7.5		15.0		7.5

■ 시나리오1 공급, 수요 감소율



■ 시나리오2 공급, 수요 감소율



■ 1~3월 오리 산지가격은 7,000~7,300원 전망

- 2011년 1~3월 오리 생체 3kg당 산지가격은 전년 동월보다 2.2~6.6% 상승한 7,000~7,300원 (전분기 대비 3.2~7.7% 상승)으로 전망

■ 시나리오별 오리가격 전망

단위: 원/3kg, %

구분	1월				
	공급 감소율	수요 감소율	가격	가격변화율	전년 동월대비 가격변화율
시나리오1	15.0	3.0	7,796~8,135	13.0	17.8~22.9
		7.5	7,414~7,737	7.5	12.0~16.9
시나리오2	30.0	3.0	8,946~9,335	29.7	35.2~41.0
		7.5	8,564~8,937	24.1	29.4~35.0

주: 오리 수요탄성치 0.57, 공급탄성치 0.27을 적용하여 추정함.

단위: 원/3kg, %

구분	2월				
	공급 감소율	수요 감소율	가격	가격변화율	전년 동월대비 가격변화율
시나리오1	15.0	6.0	7,651~7,979	9.3	14.2~19.1
		15.0	6,877~7,172	-1.8	2.6~7.0
시나리오2	30.0	6.0	8,818~9,195	26.0	31.6~37.2
		15.0	8,044~8,389	14.9	20.1~25.2

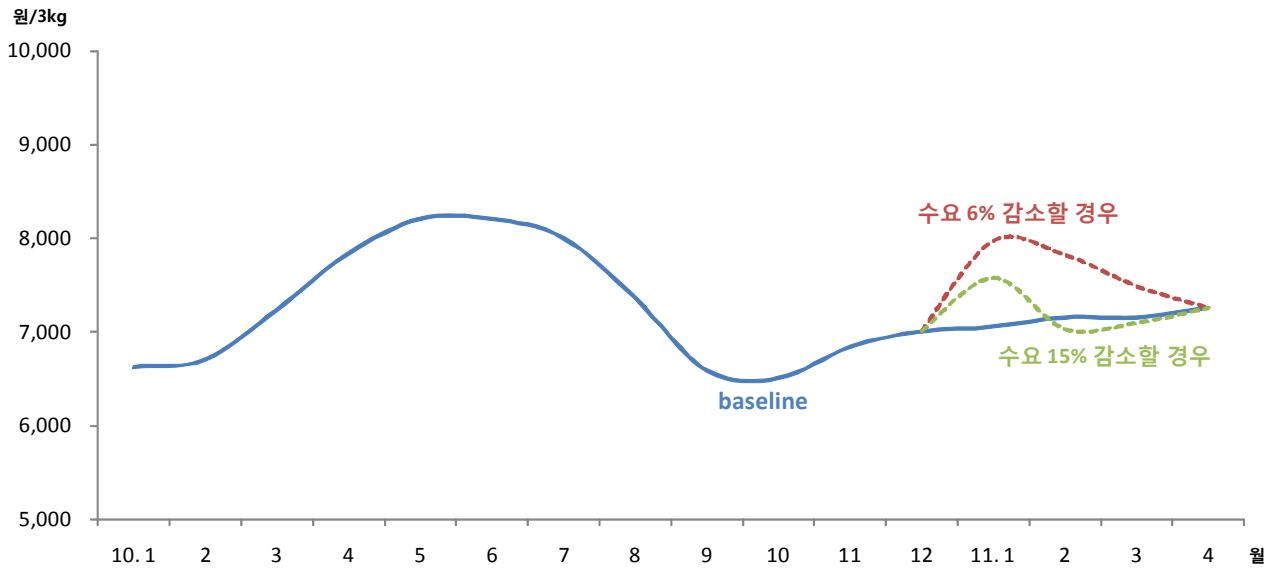
주: 오리 수요탄성치 0.57, 공급탄성치 0.27을 적용하여 추정함.

단위: 원/3kg, %

구분	3월				
	공급 감소율	수요 감소율	가격	가격변화율	전년 동월대비 가격변화율
시나리오1	7.5	3.0	7,325~7,639	4.6	1.3~5.6
		7.5	6,939~7,236	-0.9	-4.1~0.1
시나리오2	15.0	3.0	7,909~8,248	13.0	9.4~14.0
		7.5	7,522~7,844	7.5	4.0~8.5

주: 오리 수요탄성치 0.57, 공급탄성치 0.27을 적용하여 추정함.

■ 시나리오1 오리가격 전망(공급 15% 감소일 경우)



■ 시나리오2 오리가격 전망(공급 30% 감소일 경우)

