



축산관측은 한우, 젓소, 돼지, 산란계, 육계, 오리의 6개 축종에 대해 실시됩니다. 육계와 돼지 관측은 매월 25일에 발표되며, 그 외의 축종에 대한 관측은 매분기(2,5,8,11월) 25일에 발표됩니다.

6월 육계 산지가격 1,600~1,800원/kg으로 보합세 전망

● 6월 육계 사육 마리수 전년보다 8.5% 증가한 1억 1,037만 마리 전망

- 4월 종계 사육 마리수는 전년 대비 5.2% 증가한 685만 마리
- 종계 사육 마리수 증가로 5월 병아리 생산은 전년보다 6.7% 증가한 6,600만 마리 전망

● 6월 닭고기 공급량 전년보다 8.3% 증가 전망

- 육계 사육 마리수 증가로 6월 도계 마리수는 전년 대비 8.4% 증가 전망
- 6월 닭고기 수입량은 전년보다 12.1% 증가한 12,662톤 전망
- 5월 15일 기준 닭고기 비축물량은 전년 대비 12.0% 감소

● 6월 육계 산지가격 1,600~1,800/kg 전망

- 돼지고기 대체수요 2.3%, 수산물 대체수요 3.1% 정도의 닭고기 수요 증가 추정
- 수요 증가가 예상됨에도 불구하고, 공급량 증가로 6월 육계 산지가격은 전년보다 7~17% 하락한 1,600~1,800원/kg(전월 대비 보합세) 전망

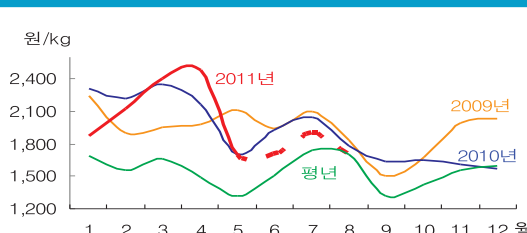
● 7~8월 육계 산지가격 전년보다 낮을 전망

- 2011년 11월까지 병아리 생산 잠재력은 높을 전망
- 닭고기 수요 증가에도 불구하고 공급량 증가의 영향이 커, 7~8월 육계 산지가격은 전년보다 낮은 수준에서 형성될 전망

■ 2011년 6월 닭고기 총 공급량 전망

단위: 만 마리				
구분	도계마리수 (C)	수입량 (D)	비축물량 (E)	계 (C+D+E)
2011년(A)	7,987	1,646	279	9,912
2010년(B)	7,371	1,469	317	9,157
증감률(A/B, %)	8.4	12.1	-12.0	8.3

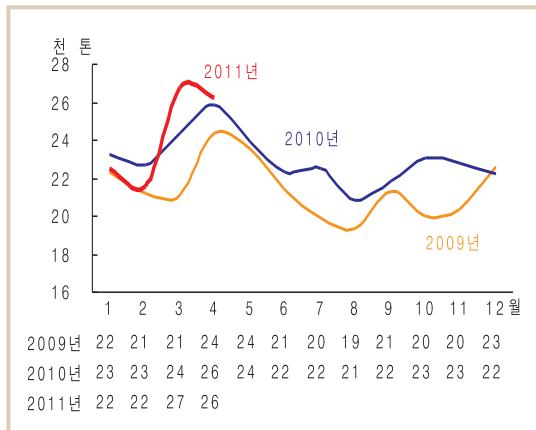
■ 육계 산지가격 전망



■ 닭고기 공급과잉 가시화, 자율적 수급조절 필요

6월 육계 사육 마리수는 전년보다 8.5% 증가 전망

■ 육용 종계 배합사료 생산 동향



자료: 농림수산식품부

■ 육계 출하일령 및 출하체중

구분	육계 출하일령(일)			육계 출하체중(kg)		
	4월	5월	5월/4월	4월	5월	5월/4월
2011년(A)	32.63	32.16	-1.4	1.55	1.56	1.0
2010년(B)	33.15	32.82	-1.0	1.51	1.56	3.3
증감률(A/B,%)	-1.6	-2.0		2.1	-0.2	

자료: 농업관측센터 표본농가 조사치

■ 육용 실용계 병아리 생산 현황

구분	병아리 생산(만 마리)			전월대비 증감률(%)	
	3월	4월	5월	4월/3월	5월/4월
2011년(A)	4,676	6,062	6,600	29.6	8.9
2010년(B)	5,038	5,679	6,182	12.7	8.9
증감률(A/B,%)	-7.2	6.7	6.7		

주: 2011년, 3월, 4월, 5월 병아리 생산은 배합사료 생산량을 고려하여 추정함.

자료: 대한양계협회

■ 육계 사육 현황 및 전망

구분	사육 마리수(만 마리)			전월대비 증감률(%)	
	4월	5월	6월	5월/4월	6월/5월
2011년(A)	7,776	9,422	11,037	21.2	17.1
2010년(B)	7,973	8,496	10,169	6.6	19.7
증감률(A/B,%)	-2.5	10.9	8.5		

자료: 농업관측센터 추정치(2010, 6월은 통계청 발표치)

육계 사육

4월 종계 사육 마리수 및 배합사료 생산량 증가

- 종계 입식 마리수 증가로 4월 종계 사육 마리수는 전년보다 5.2% 증가한 685만 마리였다.
- 4월 육용 종계 배합사료 생산량은 전년 동월보다 1.3% 증가한 26,207톤이었다.

5월 육계 생산성 향상

- 대한양계협회자료를 이용하여 5월 병아리 발생률을 추정한 결과, 전년 동월 대비 1.3%p 높은 것으로 나타나, 종계 생산성은 전년보다 향상된 것으로 보인다.
- 농업관측센터 육계 표본농가의 5월 출하체중은 전년보다 0.2% 감소하였으나 출하일령이 당겨진 것으로 나타나, 육계 생산성 또한 소폭 향상된 것으로 판단된다.

6월 육계 사육 마리수 8.5% 증가 전망

- 종계 사육 마리수가 증가한 것으로 나타났고 종계 생산성도 향상된 것으로 조사되어, 5월 병아리 생산은 전년보다 6.7% 증가한 6,600만 마리로 전망된다.
- 5월 육계 생산성이 향상되고, 병아리 생산이 전년 동월 대비 증가할 것으로 추정되어, 6월 육계 사육 마리수는 전년 동월 대비 8.5% 증가한 1억 1,037만 마리로 전망된다.

6월 닭고기 공급 8.3% 증가, 수요 5.4% 증가 전망

닭고기 수급

6월 도계 마리수는 전년 대비 8.4% 증가 전망

- 육계 사육 마리수 증가로 6월 도계 마리수는 전년 대비 8.4% 증가한 7,987만 마리로 전망된다.

6월 닭고기 수입량은 전년 대비 증가 전망

- 육계 산지가격이 높게 유지되었던 4월 닭고기 수입량은 전년 동월보다 49% 증가한 11,846톤이었다.
- 5월 육계 산지가격이 크게 하락하였으나, 5~6월 닭고기 5만 톤 무관세 수입의 영향으로 6월 닭고기 수입량은 전년 대비 12% 증가한 12,660톤으로 전망된다.

냉동 비축물량 감소

- 5월 15일 기준, 냉동 비축물량은 전년보다 12% 낮은 279만 마리로 2010년 평균 비축물량(약 400만 마리)보다 낮아 비축여력은 있는 것으로 보인다.

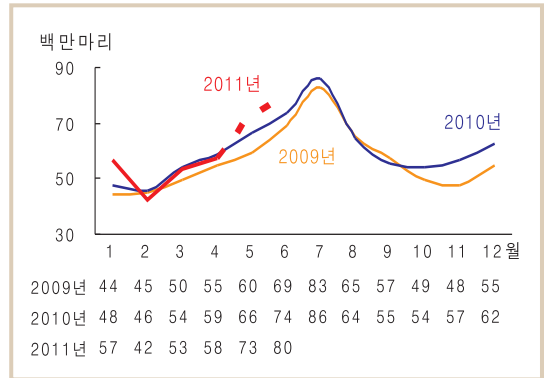
6월 닭고기 공급량 증가 전망

- 도계 마리수와 수입량 증가로 6월 닭고기 공급량은 전년보다 8.3% 증가한 9,912만 마리로 전망된다(1페이지 하단 참조).

6월 닭고기 소비 증가 예상

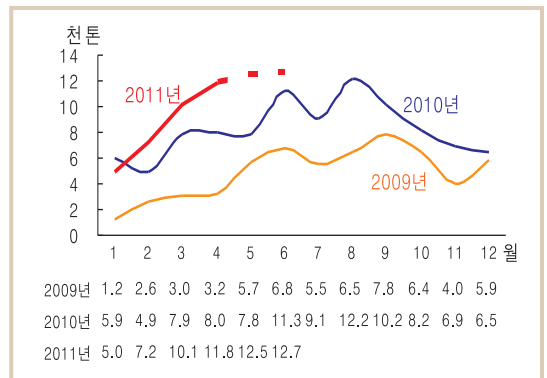
- 소비자 의향조사결과, 2011년 6~8월 돼지고기 대체수요로 2.3%의 닭고기 수요 증가요인이 있는 것으로 나타났다.
- 또한, 일본의 방사능 유출로 인해 수산물 소비가 위축되면서, 수산물 대체수요로 3.1%의 닭고기 수요 증가요인이 있는 것으로 조사되었다.

■ 도계 마리수 추이 및 전망



자료: 농림수산식품부(2011년 4월, 5월, 6월은 농업관측센터 추정치)

■ 닭고기 수입 추이 및 전망(검역 기준)



자료: 국립수의과학검역원(2011년 5월, 6월은 농업관측센터 추정치)

■ 계열업체 냉동 비축 현황(5월 15일 기준)

단위: 만 마리

구분	미절단	절단	부분육	삼계	계
2011년(A)	100	40	82	58	279
2010년(B)	83	9	99	127	317
증감률(A/B,%)	19.6	354.0	-16.9	-54.2	-12.0

자료: 한국계육협회

■ 6~8월 돼지고기 및 수산물 대체수요 증가분

구분	한우	국내산 돼지고기	닭고기	오리고기	계란
수산물(%)	1.6	3.3	3.1	2.8	2.9
돼지고기(%)	0.8		2.3	2.3	1.9
계(%)	2.4	3.3	5.4	5.1	4.8

자료: 농업관측센터 소비자 의향조사(2011년 5월 17~18일)

6월 산지가격 1,600~1,800원/kg으로 전월 대비 보험세 전망

육계 가격

닭고기 공급 증가로 5월 육계 산지가격 하락

- 5월 닭고기 수요는 전년보다 증가한 것으로 추정되나, 닭고기 공급량 증가의 영향으로 육계 산지가격이 크게 하락한 것으로 보인다.
- 2011년 5월(1~24일) 육계 산지가격은 생체 kg당 1,599원(농협발표가격 기준)으로 전년 대비 8.0% 낮은 수준이다.

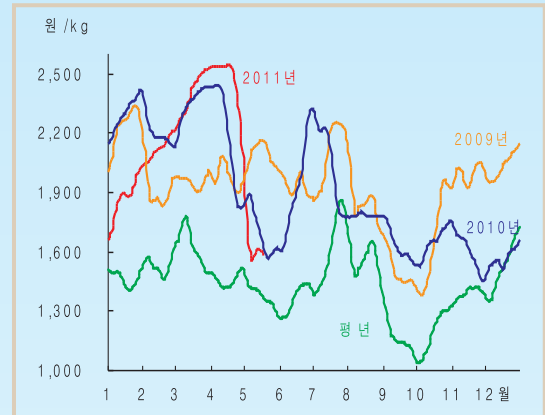
6월 산지가격 약세 전망

- 사료가격 인상, 돼지고기 및 수산물 대체수요 증가 등의 육계 산지가격 상승요인이 있지만, 도계 마리수와 닭고기 수입량 증가에 따른 공급량 증가의 영향이 커, 6월 산지가격은 전년보다 낮은 수준에서 형성될 것으로 전망된다.
- 육계 산지가격 약세가 전망됨에 따라, 6월 닭고기 소비자 가격도 전년보다 하락할 것으로 예상된다.

6월 육계 산지가격은 1,600~1,800원/kg

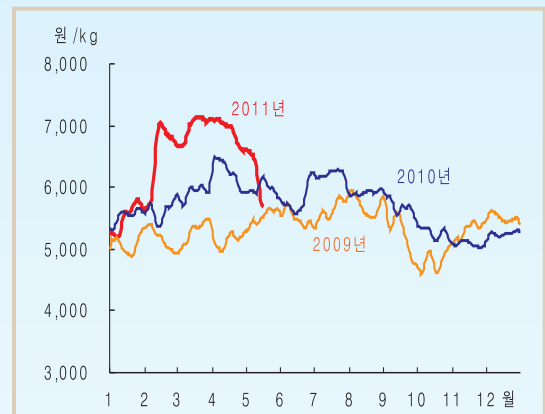
- 6월 육계 생체 kg당 산지가격은 전년 대비 6.9~17.2% 하락한 1,600~1,800원으로 5월 대비 보험세를 보일 것으로 전망된다.
- 6월 기온이 평년보다 높을 것으로 예상됨에 따라 육계 생산성이 하락한다면, 공급량이 감소하여 육계 산지가격이 전망치보다 높게 형성될 수 있다.

■ 육계 산지가격 추이



주: 평년은 06~10년의 가격 중 최대, 최소를 뺀 평균.
자료: 농협중앙회(5일 이동평균가격)

■육계 소비자가격 추이



자료: 농수산물유통공사(5일 이동평균가격)

■ 향후 닭고기 가격 상승 및 하락 요인

	공급측면	수요측면
상승	- 사료가격 인상 - 냉동 비축물량 감소	- 돼지고기 대체수요 증가 - 수산물 대체수요 증가 - 계절적으로 수요증가 시기
하락	- 사육 및 도계 마리수 증가 - 수입량 증가 - 병아리 가격 하락	- 물가 상승으로 인한 소비 위축

7~8월 산지가격 전년대비 하락 전망

중기선행관측

병아리 생산 잠재력은 여전히 높은 수준

- 2011년 4월 육용종계 입식 마리수는 전년 동월 대비 12.8% 증가한 73만 마리였다.
- 종계 입식 마리수 증가로 11월까지 병아리 생산 잠재력은 5~15% 높게 나타나며, 6월 병아리 생산 잠재력은 전년보다 13.3% 높은 수준이다.

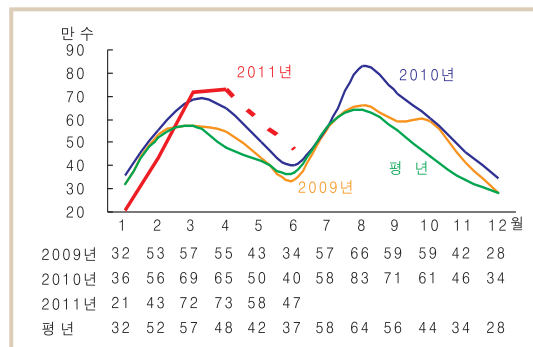
7~8월 도계 마리수 증가 전망

- 병아리 생산 잠재력이 높아 7월, 8월 도계 마리수는 각각 전년 동월 대비 6.4%, 4.1% 증가한 9,156만 마리, 6,701만 마리로 전망된다.
- 11월까지 병아리 생산 잠재력은 2010년 동월보다 높게 유지되어, 닭고기 공급량이 증가할 것으로 보인다.

8월까지 육계 산지가격 전년대비 낮을 전망

- 7~8월 닭고기 수요는 예년보다 5% 가량 높게 유지될 것으로 전망되나, 도계 마리수 증가로 인한 닭고기 공급량 증가의 영향으로 육계 산지가격은 전년 동월 대비 하락할 것으로 예상된다.
- 7월 육계 산지가격은 전년보다 2~12% 하락한 1,800~2,000원/kg, 8월 육계 산지가격은 1~10% 하락한 1,600~1,800원/kg으로 전망된다.
- 복 수요로 7월 육계 산지가격은 일시적으로 상승세(전월대비)를 보이겠으나, 이후 지속적 약세가 전망된다.

■ 육용종계 병아리 입식 동향



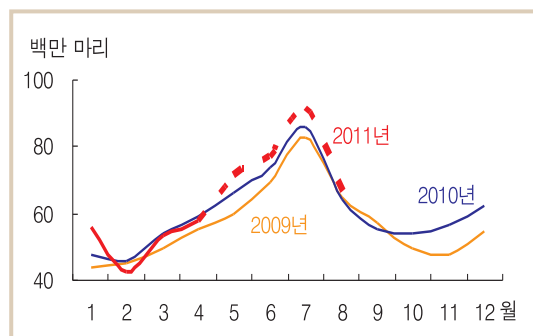
주: 1. 평년은 06~10년의 최대, 최소를 뺀 평균
2. 2011년 5월, 6월은 추정치.
자료: 대한양계협회

■ 병아리 생산 잠재력 추이

구 분	6	7	8	9	10	11
2011년(A)	136.6	131.7	120.7	115.8	121.4	128.9
2010년(B)	120.5	114.8	109.8	110.0	115.8	122.8
증감률(A/B)	13.3	14.8	10.0	5.3	4.9	5.0

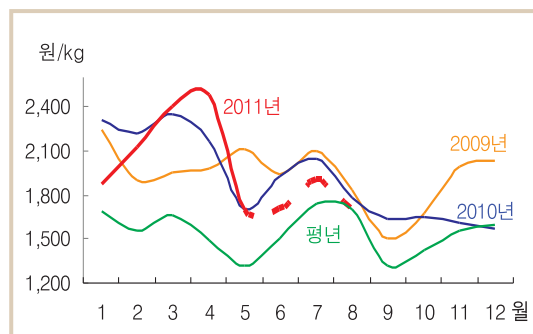
주: 육용종계 생산성이 일정하다는 가정 하에 7개월전 10개월 누적치를 이용하여 계산하였으며, 2010년 1월 병아리 생산 잠재력을 100으로 함.
자료: 농업관측센터 추정치

■ 도계 마리수 전망



자료: 농업관측센터 전망치

■ 육계 산지가격 전망



자료: 농업관측센터 전망치

2010년 브라질 닭고기 생산량 과거 최고치 갱신

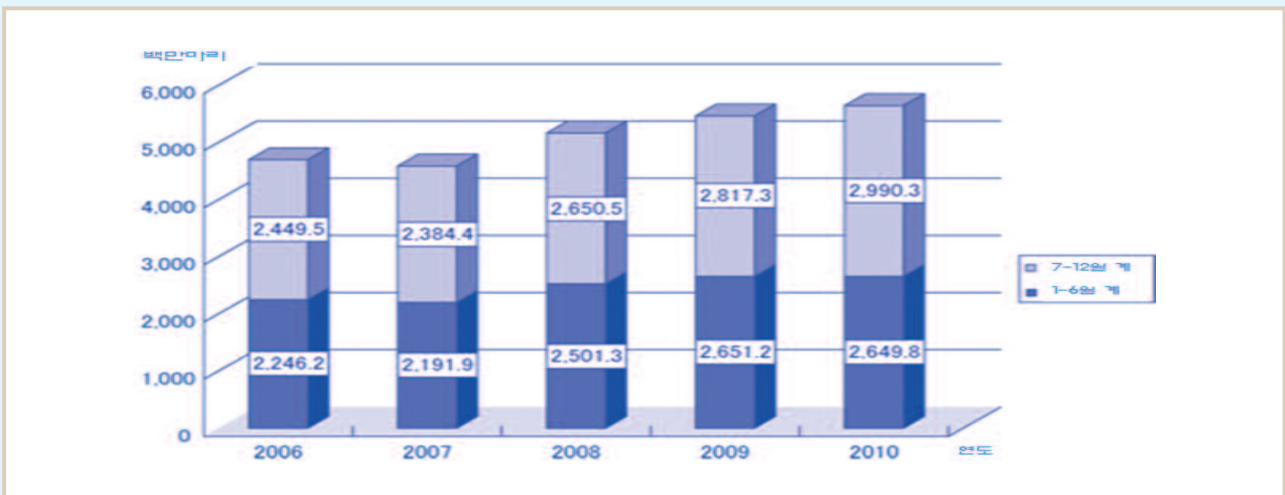
■ 2010년 병아리 부화 마리수는 전년 대비 8.0% 증가

- 브라질 브로일러용 병아리 생산자 협회(APINCO)에 의하면, 2010년의 병아리 부화 마리수는 2008년의 국제 금융 위기에서 회복함에 따른 닭고기 소비 증가 등의 영향으로 전년 대비 8.0% 증가한 60억 1천만 마리로 3년 연속으로 전년을 상회하였다.
- 월평균 병아리 부화 마리수는 전년 동기간 대비 8.0% 증가한 5억 마리로 추정된다.

■ 닭고기 생산량은 전년대비 7.2% 증가

- 2010년 브라질에서는 육우 부족으로 쇠고기 가격이 상승하여 대체수요로 닭고기 수요가 증가하였으며, 경제성장에 따른 소득 증가로 자국산 닭고기 수요가 증가하였다.
- 따라서 2010년 닭고기 생산량(지육 기준)은 2009년(1,102만 톤)보다 7.2% 증가한 1,182만 톤으로 과거 최고치를 갱신 하였다.
- 이 가운데 70.7%인 835만 6천 톤(전년대비 8.8% 증가)이 자국시장에서 소비되었다.

■ 브라질 병아리 부화 마리수 추이



자료 : APINCO

축산관측(육계) 7월호 예고 (예정일자: 2011. 6. 27)

- 축종: 육계
 - 내용: 사육 동향과 전망, 가격 동향과 전망, 배합사료 생산동향, 수출입동향
- 이 『축산관측보』는 농업관련기관·단체 홈페이지 및 농업 전문지를 통해서도 보실 수 있습니다. 『축산관측보』와 관련하여 의견이 있으신 분은 한국농촌경제연구원 인터넷 홈페이지에서 【질의응답】을 선택한 후 【쓰기】를 이용하여 의견을 보내 주시기 바랍니다. 연구원 홈페이지 【KREI 회원】에 가입하시면 축산관측보를 전자우편(e-mail)으로 받아보실 수 있습니다.

인터넷 홈페이지 ☞ <http://www.krei.re.kr>

☎ 02) 3299-4162

FAX: 02) 965-6893

<http://www.mifaff.go.kr>

☎ 02) 500-1673

FAX: 02) 507-3961

담당자: 허 덕(축산관측팀장), 이형우(한육우), 김원태(돼지), 김형진(젓소, 산란계), 남경수(육계), 경준형(오리), 윤경진(그래프 · 문서교정)

이 「축산관측」은 농림수산식품부 지원으로 한국농촌경제연구원 농업관측센터가 축산농가의 사육과 출하 의향 등 각종 통계자료를 수집·분석한 후, 농업과 관련업계 전문가들에 자문하여 작성한 것입니다. 전망 결과는 앞으로 기상과 수급여건의 변동에 따라 달라질 수 있습니다.