



축산관측은 한육우, 젓소, 돼지, 산란계, 육계, 오리의 6개 축종에 대해 실시됩니다. 육계와 돼지 관측은 매월 25일에 발표되며, 그 외의 축종에 대한 관측은 매분기(2,5,8,11월) 25일에 발표됩니다.

8월 육계 산지가격 전년보다 낮은 1,500~1,700원/kg 전망

● 8월 육계 사육 마리수 전년보다 8.3% 증가한 9,338만 마리 전망

- 6월 종계 사육 마리수는 전년 대비 0.9% 감소한 630만 마리 추정
- 종계 사육 마리수는 감소하였으나, 종계 생산성 향상의 영향으로 7월 병아리 생산은 전년보다 6.7% 증가한 6,667만 마리 전망

● 닭고기 공급량 전년 대비 4.5% 증가 전망

- 육계 사육 마리수 증가로 8월 도계 마리수는 전년 대비 8.5% 증가 전망
- 8월 닭고기 수입량은 전년보다 26.4% 감소한 8,980톤 전망
- 7월 10일 기준 닭고기 비축물량은 전년 대비 63.4% 증가

● 8월 육계 산지가격 1,500~1,700/kg 전망

- 돼지고기 대체수요로 8월 닭고기 수요 전년보다 2~3% 증가 추정
- 수요 증가가 예상됨에도 불구하고, 공급량 증가로 8월 육계 산지가격은 전년 대비 5~16% 하락한 1,500~1,700원/kg 전망

● 9~10월 육계 산지가격 전년보다 낮을 전망

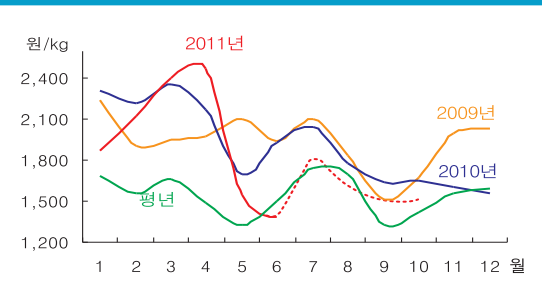
- 2012년 1월까지 병아리 생산잠재력은 높을 전망
- 닭고기 공급량 증가로 9~10월 육계 산지가격은 1,400~1,600원/kg으로 전년보다 낮을 전망

■ 2011년 8월 닭고기 총 공급량 전망

단위: 만 마리

구분	도계마리수 (C)	수입량 (D)	비축물량 (E)	계 (C+D+E)
2011년(A)	6,980	1,167	658	8,805
2010년(B)	6,434	1,587	403	8,423
증감률(A/B, %)	8.5	-26.4	63.4	4.5

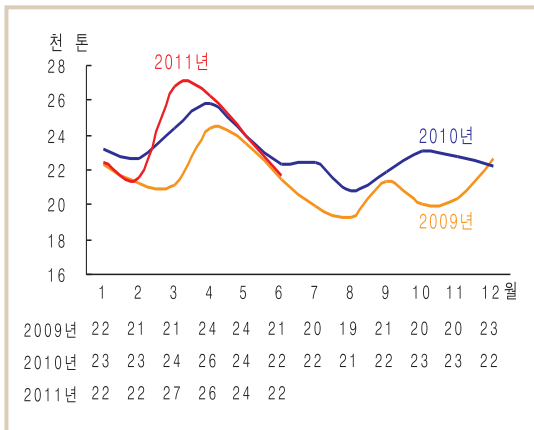
■ 육계 산지가격 전망



■ 구조적 공급 과잉으로 장기적 불황 전망, 적절한 종계 도태 시급

8월 육계 사육 마리수는 전년보다 8.3% 증가 전망

■ 육용 종계 배합사료 생산 동향



자료: 농림수산식품부.

■ 육계 출하일령 및 출하체중

구분	육계 출하일령(일)			육계 출하체중(kg)		
	6월	7월	7월/6월	6월	7월	7월/6월
2011년(A)	33.13	32.63	-1.5	1.61	1.52	-5.7
2010년(B)	33.16	33.55	1.2	1.55	1.45	-6.0
증감률(A/B,%)	-0.1	-2.7		4.2	4.6	

자료: 농업관측센터 표본농가 조사치.

■ 육용 실용계 병아리 생산 현황

구분	병아리 생산(만 마리)			전월대비 증감률(%)	
	5월	6월	7월	6월/5월	7월/6월
2011년(A)	6,779	7,085	6,667	4.5	-5.9
2010년(B)	6,182	6,691	6,248	8.2	-6.6
증감률(A/B,%)	9.6	5.9	6.7		

주: 2011년 7월 병아리 생산은 배합사료 생산량을 고려하여 추정함.
자료: 대한양계협회.

■ 육계 사육 현황 및 전망

구분	사육 마리수(만 마리)			전월대비 증감률(%)	
	6월	7월	8월	7월/6월	8월/7월
2011년(A)	11,012	12,273	9,338	11.4	-23.9
2010년(B)	10,169	11,349	8,626	11.6	-24.0
증감률(A/B,%)	8.3	8.1	8.3		

자료: 농업관측센터 추정치(2010, 2011년 6월은 통계청 발표치).

육계 사육

6월 육용 종계 배합사료 생산량 3.1% 감소

- 종계 입식 마리수는 증가하였으나 노계 도태 증가로 6월 종계 사육 마리수는 전년보다 0.9% 감소한 630만 마리로 추정된다.
- 6월 종계 배합사료 생산량은 전년대비 3.1% 감소한 21,659톤으로 나타났다.

7월 종계 및 육계 생산성 향상

- 대한양계협회자료를 이용하여 7월 병아리 발생률을 추정한 결과, 전년 동월 대비 1.7%p 높게 나타나, 종계 생산성은 전년보다 향상된 것으로 보인다.
- 농업관측센터 육계 표본농가의 7월 출하일령은 앞당겨지고 출하체중은 4.6% 증가한 것으로 조사되어, 육계 생산성도 향상된 것으로 판단된다.

8월 육계 사육 마리수 8.3% 증가 전망

- 종계 사육 마리수 감소에도 불구하고 종계 생산성이 크게 향상된 것으로 조사되어, 7월 병아리 생산은 전년보다 6.7% 증가한 6,667만 마리로 전망된다.
- 7월 병아리 생산이 전년 동월 대비 증가한 것으로 추정되고 육계 생산성 또한 향상된 것으로 나타나, 8월 육계 사육 마리수는 전년 동월 대비 8.3% 증가한 9,338만 마리로 전망된다.

닭고기 공급 4.5% 증가, 수요 2~3% 증가 전망

닭고기 수급

8월 도계 마리수 전년 대비 8.5% 증가 전망

- 육계 사육 마리수 증가로 8월 도계 마리수는 전년 대비 8.5% 증가한 6,980만 마리로 전망된다.

8월 닭고기 수입량 전년 대비 26.4% 감소 전망

- 육계 산지가격은 전년보다 낮은 수준을 보였으나, 무관세 수입의 영향으로 6월 닭고기 수입량은 전년 동월 수준인 11,298톤이었다.
- 7월에도 육계 산지가격이 전년보다 낮은 수준을 보이고 있고 수입산 닭고기 재고도 많아 (중앙자문회의 결과), 8월 닭고기 수입량은 전년 대비 26.4% 감소한 8,980톤으로 전망된다.

냉동 비축물량 전년 대비 63.4% 증가

- 육계 산지가격이 낮게 형성되면서 7월 10일 기준냉동 비축물량은 전년보다 63.4% 증가한 658만 (전월 대비 49.4% 증가) 마리였다.

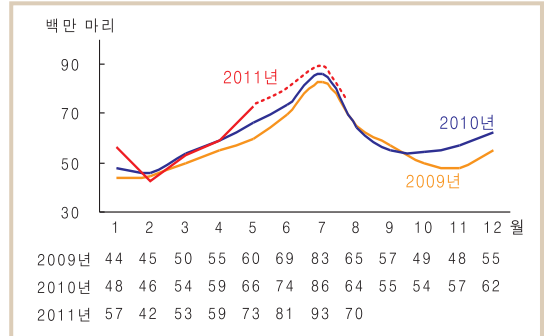
닭고기 공급량 4.5% 증가 전망

- 닭고기 수입량은 감소할 것으로 전망되나, 도계 마리수와 비축물량 증가로 8월 닭고기 공급량은 전년보다 4.5% 증가한 8,805만 마리로 전망된다(1페이지 하단 참조).

8월 닭고기 수요 2~3% 증가 예상

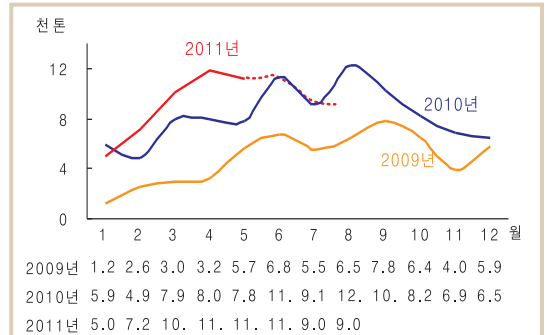
- 소비자 의향조사결과, 돼지고기 가격이 높게 유지됨에 따라 돼지고기 수요를 감소시키고 닭고기 수요를 증가시키겠다는 소비자는 전체 응답자의 11%였다.
- 소비자 의향조사 결과와 돼지고기 가격 탄성치를 이용하여 닭고기 수요 증가분을 추정한 결과, 8월 닭고기 수요는 2~3% 증가할 것으로 전망된다.

■ 도계 마리수 동향 및 전망



자료: 농림수산식품부(2011년 6월, 7월, 8월은 농업관측센터 추정치).

■ 닭고기 수입 동향 및 전망(검역 기준)



자료: 농림수산검역검사본부
(2011년 7월, 8월은 농업관측센터 추정치).

■ 계열업체 냉동 비축 현황(7월 10일 기준)

단위: 만 마리

구분	미절단	절단	부분육	삼계	계
2011년(A)	257	22	226	153	658
2010년(B)	105	20	177	101	403
증감률(A/B,%)	145.8	10.0	27.4	51.6	63.4

자료: 한국계육협회.

■ 8월 돼지고기 대체수요 증가분

	돼지고기 수요 감소(%)	닭고기 수요 증가(%)
시나리오1	17.1	1.9
시나리오2	23.5	2.6
시나리오3	30.0	3.3

주: 1. 시나리오1은 8월 평균 돼지고기 가격이 6,000원(전년 대비 28.5% 상승)
 2. 시나리오2는 8월 평균 돼지고기 가격이 6,500원(전년 대비 39.2% 상승)
 3. 시나리오3은 8월 평균 돼지고기 가격이 7,000원(전년 대비 49.9% 상승)
 4. 돼지고기 수요 탄성치는 0.6 적용
 5. 돼지고기 가격이 상승하면, 돼지고기 소비를 줄이고 닭고기 소비를 증가시키겠다는 소비자는 11% 가정

8월 산지가격 1,500~1,700원/kg으로 전년 대비 하락 전망

육계 가격

닭고기 공급 증가로 7월 육계 산지가격 하락

- 2011년 7월(1~22일) 육계 산지가격은 생체 kg당 1,864원(농협발표가격 기준)으로 전년 대비 13.0% 낮은 수준이다.
- 7월 닭고기 수요는 전년보다 증가한 것으로 추정되나, 닭고기 공급량 증가의 영향으로 육계 산지가격이 크게 하락한 것으로 보인다.

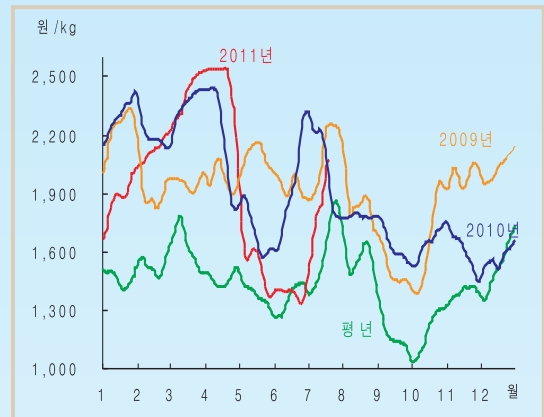
8월 산지가격 전년보다 하락 전망

- 수입량 감소, 사료가격 인상, 돼지고기 대체수요 증가 등의 육계 산지가격 상승요인이 있지만, 도계 마리수 증가에 따른 공급량 증가의 영향이 커, 8월 산지가격은 전년보다 낮을 것으로 전망된다.
- 육계 산지가격이 전년 대비 낮은 수준에서 형성될 것으로 전망되어, 8월 닭고기 소비자 가격도 전년보다 하락할 것으로 예상된다.

8월 육계 산지가격 1,500~1,700원/kg

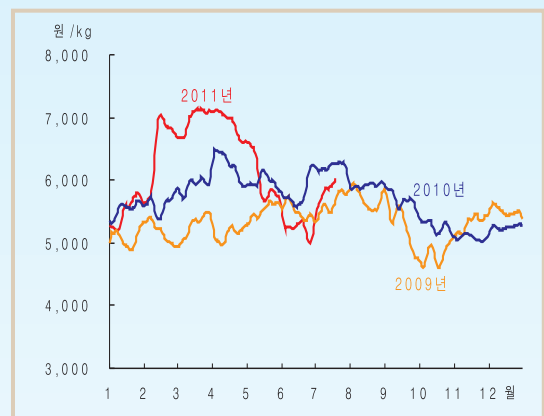
- 공급량 증가의 영향으로 8월 육계 생체 kg당 산지가격은 전년 대비 4.7~15.9% 하락한 1,500~1,700원으로 전망된다.
- 말복(8월 13일)까지는 가격이 약보합세를 보이고, 이후 하락세로 예상된다.
- 장마 이후 폭염과 열대야로 질병 및 폐사가 증가하여 육계 생산성이 저하된다면, 8월 육계 산지가격은 전망치보다 높게 형성될 수 있다.

■ 육계 산지가격 동향



주: 평년은 06~10년의 가격 중 최대, 최소를 뺀 평균.
자료: 농협중앙회(5일 이동평균가격).

■육계 소비자가격 동향



자료: 농수산물유통공사(5일 이동평균가격).

■ 향후 닭고기 가격 상승 및 하락 요인

	공급측면	수요측면
상승	<ul style="list-style-type: none"> - 폭염으로 인한 생산성 저하 - 사료가격 인상 - 수입량 감소 	<ul style="list-style-type: none"> - 돼지고기 대체수요 증가 - 기상청 발표 결과, 장마 이후 폭염 및 열대야 발생
하락	<ul style="list-style-type: none"> - 사육 및 도계 마리수 증가 - 병아리 가격 약세 - 무관세 수입으로 인한 냉동 수입육 존재 	<ul style="list-style-type: none"> - 물가상승으로 인한 소비위축

9~10월 육계 산지가격 전년대비 하락 전망

중기선행관측

병아리 생산 잠재력은 여전히 높은 수준

- 2011년 6월 육용종계 입식 마리수는 전년 동월 대비 15.4% 증가한 46만 마리였다.
- 종계 입식 마리수 증가로 내년 1월까지 병아리 생산 잠재력은 5~10% 높게 나타나며, 8월 병아리 생산 잠재력은 전년보다 10% 높은 수준이다.

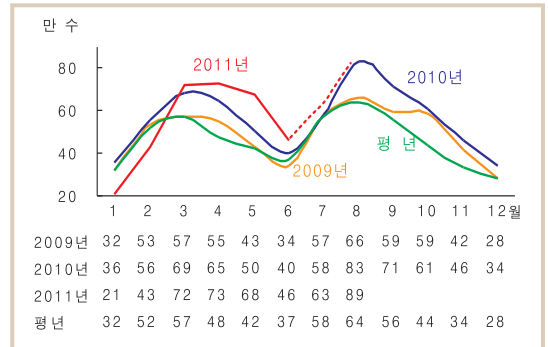
9~10월 도계 마리수 증가 전망

- 병아리 생산 잠재력이 높아 9월, 10월 도계 마리수는 각각 전년 동월 대비 7.4%, 6.9% 증가한 5,927만 마리, 5,805만 마리로 전망된다.
- 2012년 1월까지 병아리 생산 잠재력이 전년 동월보다 높게 유지되어, 닭고기 공급량은 증가할 것으로 보인다.

10월까지 육계 산지가격 전년대비 낮을 전망

- 9~10월 닭고기 수요는 예년보다 소폭 증가할 것으로 예상되나, 도계 마리수 증가로 인한 닭고기 공급량 증가의 영향으로 육계 산지가격은 전년 대비 하락할 것으로 예상된다.
- 9~10월 육계 산지가격은 전년보다 2.3~15.0% 낮은 1,400~1,600원/kg으로 전망된다.
- 복 수요로 7월 상승세(전월대비)를 보였던 육계 산지가격은 8월부터 하락세를 보일 것으로 예상되며, 구조적 공급과잉으로 장기적 약세가 전망된다.

■ 육용 종계 병아리 입식 동향



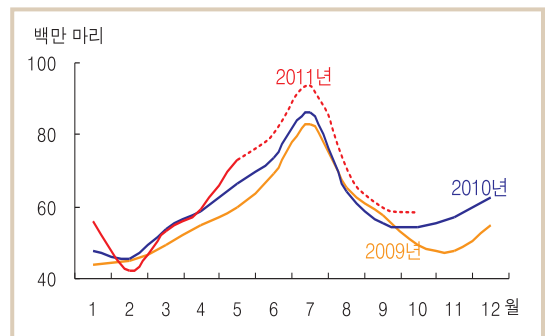
주: 1. 평년은 06~10년의 최대, 최소를 뺀 평균
2. 2011년 7월, 8월은 추정치.
자료: 대한양계협회.

■ 병아리 생산 잠재력

구 분	8	9	10	11	12	1
2011년(A)	120.7	115.8	121.4	128.9	131.0	131.0
2010년(B)	109.8	110.0	115.8	122.8	120.6	120.6
증감률(A/B)	10.0	5.3	4.9	5.0	8.8	7.1

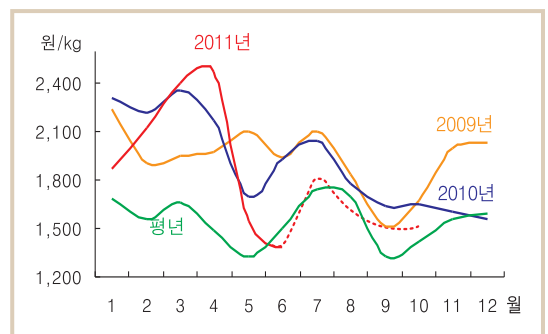
주: 육용 종계 생산성이 일정하다는 가정 하에 7개월전 10개월 누적치를 이용하여 계산하였으며, 2010년 1월 병아리 생산 잠재력을 100으로 함.
자료: 농업관측센터 추정치.

■ 도계 마리수 전망



자료: 농업관측센터 전망치.

■ 육계 산지가격 전망



자료: 농업관측센터 전망치.

미국의 닭고기 생산량 전망

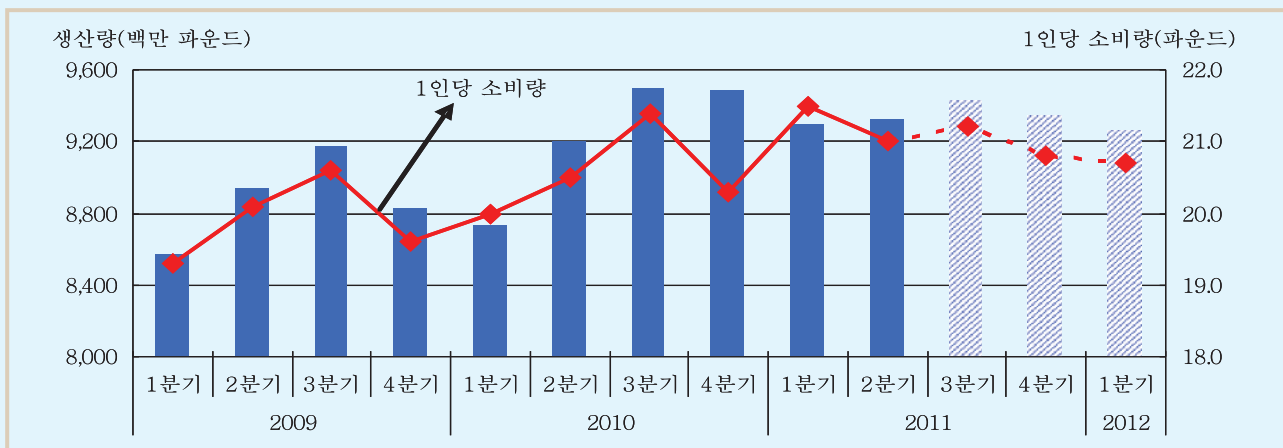
■ 2011년 4월 닭고기 생산량 2.3% 감소

- 4월 평균 출하체중은 전년보다 1.4% 증가한 5.76파운드(1파운드=0.453kg)였으며, 도체중은 1.8% 증가한 4.33파운드였다.
- 출하체중 및 도체중은 증가하였으나, 4월 도계일수가 전년보다 하루 적어 도계 마리수는 전년 대비 4% 감소한 6억 8천 6백만 마리였다.

■ 2011년 3, 4분기 및 2012년 1분기 닭고기 생산량 감소 전망

- 미국 경제의 지속적 불황과 국제 곡물가격의 영향으로 2011년 3, 4분기와 2012년 1분기 닭고기 생산량은 감소할 것으로 전망된다.
- 2011년 3분기 닭고기 생산량: 94억 3천만 파운드(전년 대비 0.7% 감소)전망
- 2011년 4분기 닭고기 생산량: 93억 5천만 파운드(전년 대비 1.4% 감소)전망
- 2012년 1분기 닭고기 생산량: 92억 3천만 파운드(전년 대비 0.3% 감소)전망

■ 미국 닭고기 생산량 및 1인당 소비량



자료: USDA, AMS

축산관측(육계) 9월호 예고 (예정일자: 2011. 8. 25)

- 축종: 육계
 - 내용: 사육 동향과 전망, 가격 동향과 전망, 배합사료 생산동향, 수출입동향
- 이 『축산관측보』는 농업관련기관·단체 홈페이지 및 농업 전문지를 통해서도 보실 수 있습니다. 『축산관측보』와 관련하여 의견이 있으신 분은 한국농촌경제연구원 인터넷 홈페이지에서 【질의응답】을 선택한 후 【쓰기】를 이용하여 의견을 보내 주시기 바랍니다. 연구원 홈페이지 【KREI 회원】에 가입하시면 축산관측보를 전자우편(e-mail)으로 받아보실 수 있습니다.

인터넷 홈페이지 <http://www.krei.re.kr>

☎ 02) 3299-4162 FAX: 02) 965-6893

<http://www.mifaff.go.kr>

☎ 02) 500-1673

FAX: 02) 507-3961

담당자: 허 덕(축산관측팀장), 이형우(한육우), 김원태(돼지), 김형진(젓소, 산란계), 남경수(육계), 이정민(오리), 윤경진(그래픽·문서교정)

이 「축산관측」은 농림수산식품부 지원으로 한국농촌경제연구원 농업관측센터가 축산농가의 사육과 출하 의향 등 각종 통계자료를 수집·분석한 후, 농업과 관련업계 전문가들에 자문하여 작성한 것입니다. 전망 결과는 앞으로 기상과 수급여건의 변동에 따라 달라질 수 있습니다.