



축산관측은 한육우, 젖소, 돼지, 산란계, 육계, 오리 등 6개 축종에 대해 실시됩니다. 돼지, 육계 관측은 매월 25일에 발표되며 그 외의 축종에 대한 관측은 매분기(2,5,8,11월) 25일에 발표됩니다.

젖소 사육 마리수 회복세 지속 전망

2012년 1분기 원유생산량도 동반 회복 전망

● 쿼터량 확대와 원유 수취가격 인상으로 내년 3월 사육마리수 회복세 지속

- 8월 원유 수취가격 1당 130원 인상으로 젖소 농가의 경영수지 개선 전망
- 농가 쿼터확대, 수취가격 인상에 따른 송아지 생산 증가로 내년 3월 사육마리수 회복세 지속 전망
- 12월 사육 마리수는 40만 5천~40만 7천마리, 내년 3월은 40만 6천~40만 9천 마리 전망

● 4분기~내년 1분기 원유 생산량 회복세 지속 전망

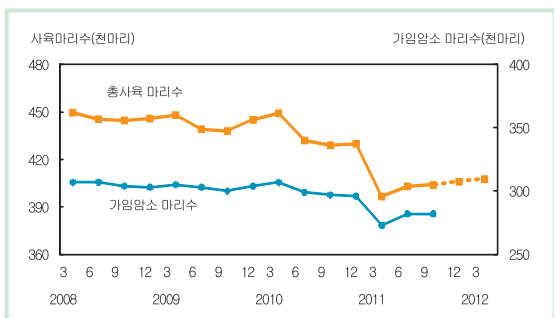
- 송아지 생산 증가로 원유 생산량 회복세 전망
- 4분기 원유 생산량은 47만~47만 5천 톤, 내년 1분기는 48만 1천~48만 6천 톤으로 회복세 전망

● 원유 수취가격 인상후 우유 출고가격 인상

- 8월 원유 수취가격 인상 후 주요 유업체의 우유 출고가격 11월부터 1당 138원 인상
- 11월 우유 출고 가격인상으로 우유 소비 일시적 감소 우려

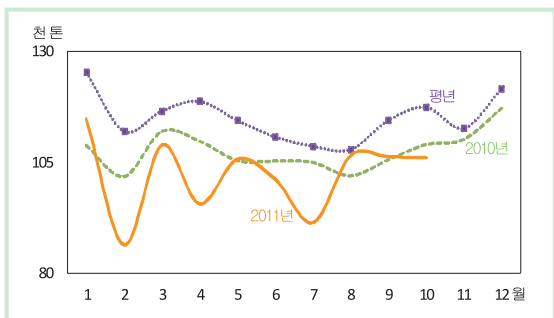
내년 3월 젖소 사육 마리수는 금년 12월보다 1~2천 마리 증가 전망

젖소 사육 마리수와 착유우 마리수 추이



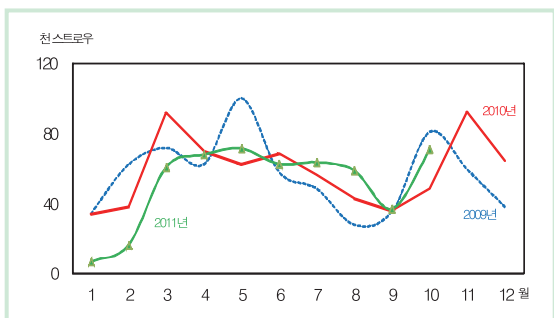
주: 2011년 12월, 2012년 3월은 농업관측센터 전망치임.
자료: 통계청, 「가축동향」

젖소 배합사료 생산량 변동



주: 평년은 2006년~10년 중 최저, 최고치를 제외한 평균치임.
자료: 농림수산식품부

젖소 정액 판매량 추이



자료: 한국중축개량협회

젖소 사육 마리수 전망

단위: 천 마리

구 분	사육 마리수			전분기대비	
	9월	12월	익년 3월	12월/9월	익년 3월/12월
2010년	429	430	396	0.2%	-7.8%
2011년	404	405~407	406~409	0.2~0.7%	0.2~0.5%
증감률	-5.8%	-5.3~-5.8%	2.4~3.2%		

주: 2011년 12월, 2012년 3월은 농업관측센터 전망치
자료: 통계청, 「가축동향」

젖소 사육 동향과 전망

젖소 사육 마리수 회복세 지속

- 2011년 9월 젖소 사육 마리수는 40만 4천 마리로, 3월 이후 회복세를 보이고 있다.
- 9월 젖소 사육 가구수는 6천 1백호로 전년 동기보다 300호(4.7%) 감소하였다. 사육 마리수 감소와 재입식 농가증가로 50마리 미만 사육 가구수는 2천 3백호로 증가(4.5%)하였다.
- 가구당 사육 마리수는 65.8두로 전년 동월보다 1.1마리(1.6%) 감소하였다.

10월 배합사료 생산량 전년대비 2.9% 감소

- 2011년 3분기 젖소 배합사료 생산량은 사육 마리수 감소로 전년 동기보다 2.7% 감소한 30만 4천 톤이었다.
- 10월 배합사료 생산량은 10만 6천 톤으로 전년 동월보다 2.9% 감소하였다.

젖소 사육 마리수 회복세 지속 전망

- 2011년 8~10월 정액 혈통증명 실적은 전년 동기간 대비 31.7% 증가한 16만 6천 스트로우로써, 향후 송아지 생산마리수가 증가할 것으로 추정된다.
- 쿼터량 확대와 원유 수취가격 인상(130원/ℓ)에 따른 농가 젖소 사육의향 고취로 사육마리 회복세가 지속될 것으로 전망된다.
- 이에 따라 올해 12월 젖소 사육 마리수는 40만 5천~40만 7천 마리, 내년 2월 사육 마리수는 40만 6천~40만 9천 마리로 전망된다.

쿼터량 확대와 원유 수취가격 인상으로 젖소가격 전년대비 상승세 유지



젖소 가격

젖소가격 전년대비 상승세

- 쿼터량 확대와 원유 수취가격 인상에 따른 초임만삭우 수요 증가로 11월 초임만삭우 가격은 전년대비 51.1% 상승한 419만원이었다.
- 쿼터량을 충족하기 위한 농가의 수요 증가로 노페우 가격은 전년대비 15.0% 상승한 100만원이었으며, 초유떼기는 144.5% 상승한 20만 4천 원이었다.

원유 수급 동향 및 전망

올해 3분기 원유 생산량은 전년대비 9.1% 감소

- 3분기 원유 생산량은 46만 9천 톤으로 전년 동기보다 9.1% 감소하였다. 착유우 감소폭(-4.8%)보다 생산량 감소가 더 큰 원인은 지난 8월 원유 수취가격 협상시 집유거부의 영향으로 파악된다.

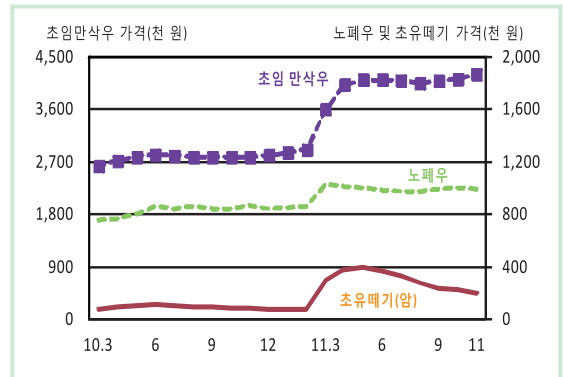
유제품 수입량 전년대비 53.1% 증가

- 원유 생산량 및 분유 재고 감소로 3분기 유제품 수입량(원유환산)은 전년동기보다 53.1% 증가한 43만 9천 톤이었다.

올해 10월 분유재고량 전년대비 큰 폭 감소

- 원유 생산량 감소로 분유 재고 사용량이 증가하고 있다. 올해 10월 분유 재고량은 전년대비 69.6% 감소한 655톤이었다.

젖소 산지가격 추이



주: 젖소 산지가격은 증가에 의한 농가 판매가격 기준 조사 자료로서, 매월 3회 전국 16개 지역 조사 자료의 평균가격임
자료: 농협중앙회

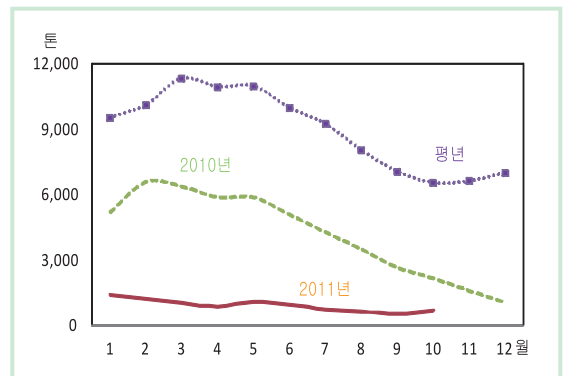
원유 수급표

단위: 천 톤

		2010년	2011년		증감률	
		3분기	2분기	3분기	전분기	전년동기
공급	전기재고	60	14	11	-21.5%	-82.2%
	생산	516	487	469	-3.7%	-9.1%
	수입	287	470	439	-6.5%	53.1%
	공급계	863	971	919	-5.3%	6.5%
수요	소비	813	949	898	-5.4%	10.4%
	수출	18	11	15	39.7%	-12.8%
	차기재고	32	11	6	-46.6%	-82.2%
	수요계	863	971	919	-5.3%	6.5%

주: 1. 국내생산은 원유합력량(유업체 수량) 기준임.
2. 수입 및 수출은 수출입 유제품을 원유로 환산한 양임.
3. 재고는 월말 분유재고를 원유로 환산한 양임
자료: 낙농진흥회

분유 재고 동향



자료: 한국유가공협회



내년 1분기 원유생산량 회복세 지속 전망

우유소비 패턴 분석

- 사육마리수 감소에 따른 원유생산량 감소로 2011년(1~9월) 가구당 4주 평균 우유 구매량은 전년대비 5.8% 감소한 5.73kg, 구매금액은 1만 3,456원(3.9% 감소)이었다.

주요 유업체 우유 출고가격 인상

- 금년 8월 원유 수취가격 인상 후 주요 유업체의 우유 출고 가격이 11월부터 1당 138원 인상되었다.
- 2008년 8월 원유 수취가격 인상(120원/1)시 가구내 소비량이 1개월 동안 7.9% 감소 후 회복한 사례를 감안할 때, 일시적인 우유 소비 감소가 우려된다.

내년 1분기 원유 생산량 회복세 지속 전망

- 수취가격 상승으로 원유 생산량 회복세가 지속될 것으로 예상된다. 2011년 4분기 원유 생산량은 47만~47만 5천 톤, 12년 1분기에는 48만 1천~48만 6천 톤이 될 것으로 전망된다.
- 원유 생산량이 전분기 대비 증가에도 불구하고 구제역 발생 이전 수준보다는 크게 감소한 수준이다. 따라서 당분간 분유 재고 감소와 수입량 증가가 예상된다.

■ 가구당 4주 평균 우유 소비 동향

단위: kg, 원

	2009년	2010년	2011년(1~9월)
구매량	6.10	6.05	5.73
구매액	14,234	14,001	13,456

자료: Kantar Worldpanel Korea

■ 2008년 8~10월 가구당 평균 우유 소비량

2008년	8월	9월	10월
우유소비량(kg)	6.2	5.7	5.9

자료: Kantar Worldpanel Korea

■ 원유 생산량 전망

단위: 천 톤

구 분	원유 생산량			증감률	
	3분기	4분기	익년 1분기	4분기/3분기	익년 1분기/4분기
2010년	516	493	456	-4.4%	-7.7%
2011년	469	470~475	481~486	0.2~1.3%	2.2~2.3%
증감률	-9.1%	-3.7~-4.8%	5.6~6.7%		

주: 금년 4분기, 내년 1분기는 농업관측센터 전망치
자료: 낙농진흥회

축산관측(젖소) 다음호 예고(예정일자: 2012. 2. 27)

- 축 종: 젖소
- 내 용: 사육 동향과 전망, 가격 동향과 전망, 배합사료 생산동향, 수출입동향
이 『축산관측』은 농업관련기관·단체 홈페이지 및 농업 전문지를 통해서도 보실 수 있습니다. 『축산관측』과 관련하여 의견이 있으신 분은 한국농촌경제연구원 인터넷 홈페이지에서 【질의응답】을 선택한 후 【글쓰기】를 이용하여 의견을 보내 주시기 바랍니다. 연구원 홈페이지 【KREI 회원】에 가입하시면 축산관측보를 전자우편(e-mail)으로 받아보실 수 있습니다.

인터넷 홈페이지 ☞ <http://www.krei.re.kr> ☎ 02) 3299-4198 FAX: 02) 965-6893
<http://www.mifaff.go.kr> ☎ 02) 500-1673 FAX: 02) 507-3961

담당자: 우병준(축산관측팀장), 이형우(한육우), 김원태(돼지), 이정민(젖소·오리), 김형진(산란계), 남경수(육계), 윤정진(그래픽·문서교정)

이 「축산관측」은 농림수산물부 지원으로 한국농촌경제연구원 농업관측센터가 축산농가의 사육과 출하 의향 등 각종 통계자료를 수집·분석한 후, 농업과 관련업계 전문가들에 자문하여 작성한 것입니다. 전망 결과는 앞으로 기상과 수급여건의 변동에 따라 달라질 수 있습니다.