



한육우

농업관측센터 aglook.krei.re.kr

축산관측은 한육우, 젓소, 돼지, 산란계, 육계, 오리 등 6개 축종에 대해 실시됩니다. 돼지, 육계 관측은 매월 25일에 발표되며 그 외의 축종에 대한 관측은 매분기(2,5,8,11월) 25일에 발표됩니다.

3~5월 한우 도매가격 12,500~14,000원(1등급, 지육kg) 전망

● 3월 한육우 마리수 전분기보다 감소, 6월 마리수 전년보다 감소 전망

- 암소 도축 증가로 3월 사육 마리수는 2011년 12월 295만 마리보다 감소한 291만 마리
- 송아지 생산이 증가하여 6월 마리수는 3월보다 많으나 2011년 305만 마리보다는 다소 감소한 304만 마리 전망

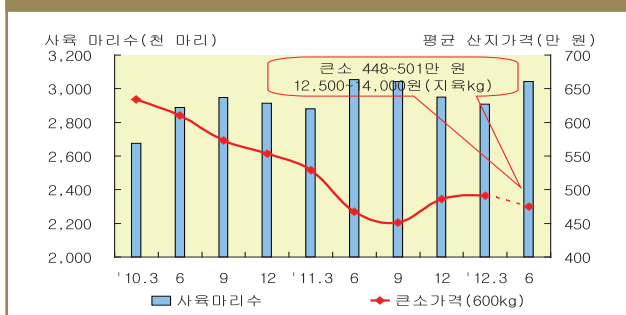
● 도축 마리수 증가로 3~5월 국내산 쇠고기 공급량 전년보다 증가

- 출하 대기물량이 많아 3~5월 도축 마리수는 전년도 17만 1천 마리보다 13.8% 증가한 19만 5천 마리로 전망
- 수입육 재고 증가로 쇠고기 수입량은 전년 동기간 9만 톤보다 31.0% 감소한 6만 2천 톤으로 전망

● 3~5월 한우 1등급 지육 도매가격 전분기대비 약보합세 전망

- 도축 마리수가 증가하나 할인행사 등으로 3~5월 한우 지육 도매가격은 전년 12,759원보다 다소 높지만 올해 2월 14,008원보다 낮은 12,500~14,000원(생체 448~501만원, 1등급 600kg기준) 전망
- 3~5월 전망치는 평년 가격 15,088원보다 낮은 수준이며, 할인행사와 암소감축 정도에 따라 가격 등락폭이 좌우될 것으로 예상

■ 한육우 사육 마리수 및 가격 전망



■ 요인별 가격 등락 기여도

구 분	도축마리수	수입량	수요량	종합
2012년/11년	13.8% 증가	31.0% 감소	5~10% 증가	-
가격 등락 기여도	10.2% 하락	4.3% 상승	4.7~9.4% 상승	-1.2~3.5%

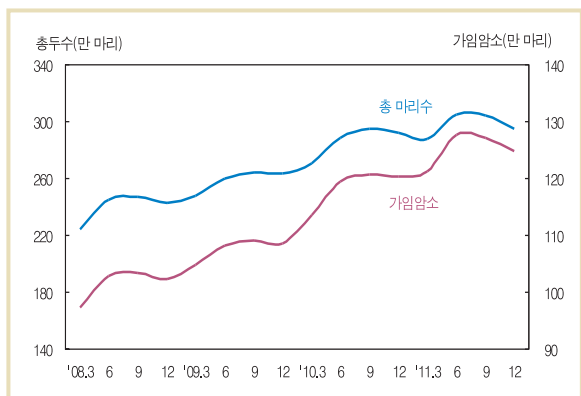
주: 국내 생산량에 대한 가격 신축성 계수는 -0.74, 수입은 -0.14, 소비(수요)는 0.94 적용

■ 암소 감축물량 하반기 집중시 가격 약세 예상, 자율적 암소 도태 서둘러야



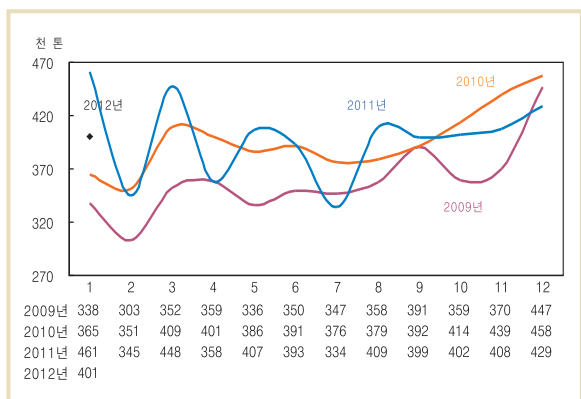
암소도축 증가로 2011년 12월 마리수 전년대비 증가 폭 둔화

■ 한육우 사육 동향



자료: 통계청

■ 한육우 배합사료 생산 동향



주: 2012년 1월 한육우 배합사료 생산량은 잠정치

자료: 농림수산식품부

한육우 사육 동향 및 전망

2011년 12월 사육 마리수 전년대비 증가

- 가임암소 마리수는 124만 9천 마리로 전년 동기보다 4만 6천 마리(3.8%) 증가하였으나, 암소 도축 증가로 2011년 12월 한육우 사육 마리수는 전년대비 1.0%(2만 8천 마리) 증가하는데 그친 295만 마리 였다. 그중 한우 사육 마리수는 282만 1천 마리(2.1% 증가)였다.
- 사육 농가수는 16만 3천호로 전년 동기보다 9천 호(5.2%) 감소하였으며, 호당 사육 마리수는 18.1마리로 전년 동기보다 1.1마리(6.5%) 증가하였다.

2011년 배합사료 생산량 0.9% 증가

- 한육우 사육 마리수 증가로 2011년 배합 사료 생산량은 전년대비 0.9% 증가한 479만 2천 톤이었다.
- 번식용 사료는 2010년보다 3.4% 증가한 117만 톤, 비육용 사료는 362만 2천톤 (0.2% 감소)이었다.

■ 한육우 성별 · 연령별 사육 동향과 사육호수 현황

단위: 천 마리, 천호

구 분			'09.12	'10.3	6	9	12	'11.3	6	9	12	'12.3	6
사육 호수			175	176	175	175	172	171	171	168	163		
총 마리수			2,635	2,706	2,889	2,949	2,915	2,881	3,053	3,044	2,950	2,906	3,043
품종별	한우		2,477	2,553	2,734	2,788	2,762	2,734	2,905	2,901	2,820		
	육우		158	153	154	161	160	147	148	143	130		
성별 연령별 마리수	1세미만	암	376	370	404	417	411	399	425	430	410		
		수	467	463	494	514	499	469	469	510	480		
	1-2세	암	320	338	343	347	349	347	352	356	363		
		수	382	396	412	418	414	403	423	426	420		
	2세이상	암	925	967	1,024	1,034	1,029	1,039	1,100	1,094	1,068		
		수	165	173	211	220	220	225	247	227	210		

자료: 통계청(2012년 3월과 6월은 농업관측센터 전망치)

3월 사육 마리수 전분기보다 감소, 6월 마리수 전년보다 감소 전망

3~5월 송아지 생산 잠재력 2011년보다 높아

- 한우 정액혈통증명 발급 건수를 이용한 3~5월 송아지 생산 잠재력은 전년보다 2.7% 높게 나타났다.
- 작년 1, 2월에는 구제역 발생에 따른 이동제한으로 정액 공급이 거의 없었다. 2011년 정액혈통증명 발급 건수가 2010년보다 1.7% 감소하여 2012년 송아지 생산 마리수는 2011년보다 감소할 것으로 예상된다.

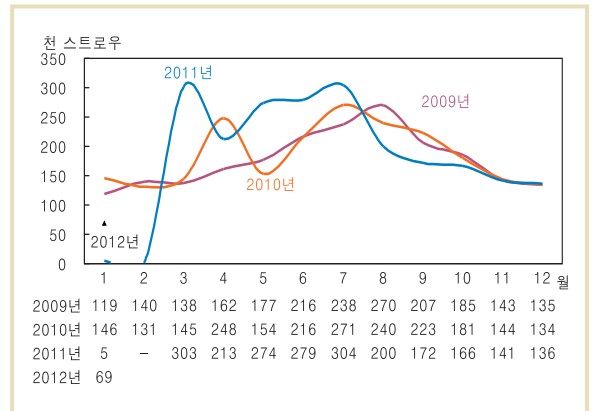
한우 전업농가 송아지 입식에 신중

- 송아지 입식의향 조사결과, 송아지 입식을 계획보다 늘리겠다는 농가의 비율이 전분기(1.6%)보다 높은(3.1%) 반면, 줄이겠다고 응답한 농가 또한 높게(3.8%) 조사되었다.
- 한우 산업 안정화 대책 발표(1월 7일) 이후 일시적으로 송아지 입식 과열 현상이 나타났으나, 한우 전업농가를 중심으로 송아지 입식 시기를 관망하고 있는 것으로 보인다(표본농가 조사 결과).

6월 사육 마리수 304만 마리로 전망

- 송아지 생산 마리수가 증가하나 도축 마리수 증가폭이 커 6월 한육우 사육 마리수는 전년대비 감소세로 전환될 것으로 예상된다.
- 3월 한육우 사육 마리수는 2011년 동기보다 0.9% 증가한 291만 마리, 6월 한육우 사육 마리수는 전년 동기보다 0.3% 감소한 304만 마리로 전망된다.

■ 한우 정액혈통증명 발급 현황



자료: 한국종축개량협회

■ 상반기 송아지 생산 잠재력 추이

구분	송아지 생산 잠재력					
	1월	2월	3월	4월	5월	6월
2012	98.9	97.3	103.5	106.8	108.1	106.5
2011	100.0	104.1	102.9	102.9	104.3	103.0
증감율(%)	-1.1	-6.6	0.6	3.8	3.7	3.4

주: 2011년 1월을 100으로 함.

자료: 농업관측센터 추정치

■ 송아지 입식의향 조사 결과

	'11.3월	6월	9월	12월	'12.3월
변경 없음	95.7%	94.8%	93.8%	95.5%	93.2%
증가	4.3%	3.5%	2.5%	1.6%	3.1%
감소	0.0%	1.7%	3.7%	2.8%	3.8%

자료: 농업관측센터 표본농가 조사

■ 한육우 사육 마리수 전망

단위: 천 마리

기간	송아지생산	도축	한육우 사육 마리수
2011년 6~8월	209(212)	224(158)	2011년 9월 : 3,044(2,950)
9~11월	129(155)	212(195)	12월 : 2,950(2,921)
2011년12월~ 2012년 2월	183(194)	271(178)	2012년 3월 : 2,906(2,881)
2012년 3~5월	338(329)	195(171)	6월 : 3,043(3,053)

주: 괄호 안은 전년 동기 수치

자료: 통계청(2012년 3월과 6월은 농업관측센터 전망치)

3~5월 도축 14% 증가, 쇠고기 수입량 크게 감소전망

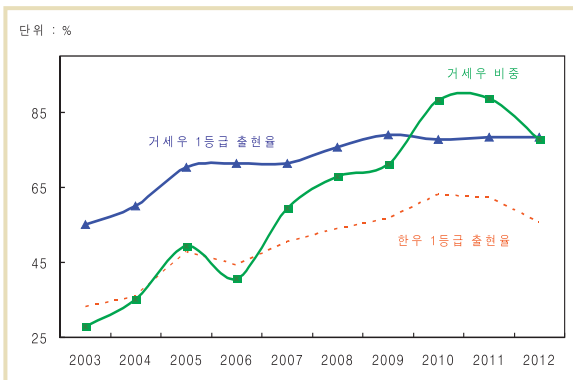
■ 한우 등급판정 마리수 동향

단위: 마리

구분		1~7월	8월	9월	10월	11~12월
한우 암소	2011년	145,479	34,169	31,776	21,849	60,368
	2010년	141,416	22,914	33,260	20,484	45,063
	11/10(%)	2.9	49.1	-4.5	6.7	34.0
한우 수소	2011년	22,209	5,699	7,290	3,505	9,555
	2010년	25,485	2,449	5,363	1,996	4,536
	11/10(%)	-12.9	132.7	35.9	75.6	110.6
거세우	2011년	199,090	45,107	31,572	27,910	70,779
	2010년	154,779	27,183	34,016	23,992	59,080
	11/10(%)	28.6	65.9	-7.2	16.3	19.8

자료: 축산물품질평가원

■ 한우 1등급 출현율 동향



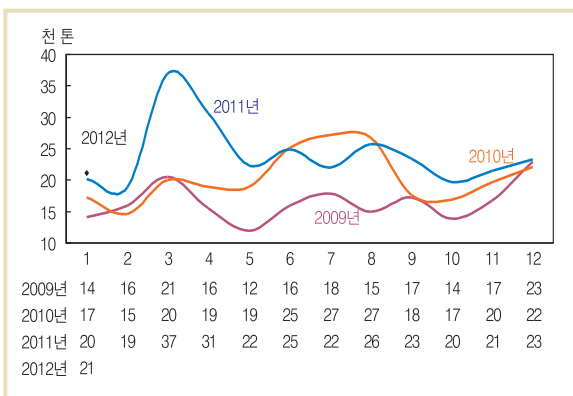
	2005	2006	2007	2008	2009	2010	2011	2012
1등급 출현율	47.9	44.5	50.6	54.0	56.7	63.1	62.7	55.7
- 거세우	70.4	71.3	71.3	75.7	79.0	77.8	78.2	78.4
거세우 비중	49.4	40.6	59.5	67.8	71.1	88.2	88.7	77.7

주: 1. 등급판정 마리수를 토대로 산출한 수치

2. 거세우비중 = 거세우수/(비거세우수+거세우수)

자료: 축산물품질평가원

■ 쇠고기 월별 수입 현황(검역 기준)



자료: 농림수산검역검사본부

쇠고기 수급 동향 및 전망

2011년 등급판정 마리수 전년보다 19.0% 증가

- 구제역이 진정된 4월 이후 출하량이 증가하면서 2011 한우 등급판정 마리수는 71만 6천 마리로 2010년보다 19.0% 증가하였다.
- 대규모 할인행사 등 설 수요 증가로 2012년 1월 한우 등급판정 마리수는 전년 동월보다 34.1% 증가한 9만 8천마리였다.

올해 1월 1등급 이상 출현율 하락

- 암소 도축이 크게 증가하면서 1월 1등급 이상 출현율은 55.7%로 2011년 평균(62.7%)보다 현저히 낮았다.

3~5월 도축 마리수 13.8% 증가 전망

- 출하대기 물량이 여전히 많아 3~5월 도축 마리수는 전년(17만 1천 마리)보다 13.8% 증가한 19만 5천 마리로 전망된다.

2011년 쇠고기 수입량 전년보다 18.1% 증가

- 2011월 쇠고기 수입량은 전년보다 18.1% 증가한 28만 9천 톤이었다. 수입 쇠고기 시장 점유율은 호주 50%, 미국 37%, 뉴질랜드 12%, 기타 1%였다.
- 1월 수입량: 21,078톤(전년대비 4.4% 증가)
- 2011년 12월 수입육 재고: 43,394톤(2010년 12월 33,229톤, 육류 유통 실태 조사)

쇠고기 수입량 크게 감소 전망

- 수입육 재고 증가로 3~5월 쇠고기 수입량은 전년 동기간(9만 톤)보다 31.0% 감소한 6만 2천 톤으로 전망된다.

가정내 쇠고기 구매량 증가, 2등급 이하 한우 도매가격 강세 유지

대규모 할인행사로 2011년 쇠고기 구매량은 증가

- 2011년 소비자의 가정내 4주 평균 쇠고기 구매량은 1.48kg으로 전년(1.39kg)보다 6.6% 증가 증가하였다. 구매액이 진정된 4월 이후에는 전년(1.34kg)보다 8.6% 증가한 1.46kg로 나타났다. 이는 할인행사가 가정내 쇠고기 구매 증가로 이어진 것으로 보인다.

한우 가격 동향 및 전망

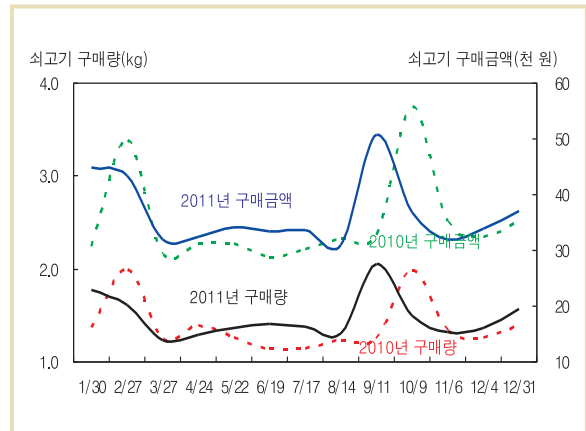
한우 산지가격 회복세 보여

- 미래에 대한 불안 심리로 입식 수요가 감소하면서 작년 12월 암송아지(4-5개월령) 가격은 평균 90만 원을 기록하였다. 수송아지 또한 117만 원까지 하락하였다.
- 연초 한우산업 대책 발표 이후 입식 의향이 높아지면서 산지가격은 회복세를 이어가고 있다. 2월(1~24일) 암소 가격은 389만 원, 수송아지 141만 원, 암송아지 114만 원까지 회복하였다.

2등급 이하 한우 도매가격 강세

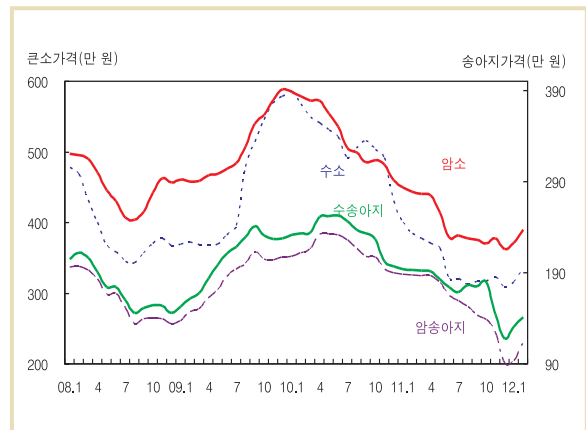
- 2월 1++등급 도매시장 경락가격은 17,198원(지육kg)으로 전년보다 2.7% 하락, 1+등급은 15,491원으로 1.9% 상승, 1등급은 14,008원 1.9% 상승하였다. 2등급(11,793원)은 전년보다 1.1%, 1월보다 7.8% 상승하였으며, 3등급(8,921원) 또한 1월보다 9.6% 상승하였다.
- 설 이후에도 2등급 이하 가격이 강세를 보이는 것은 대형유통업체의 지속적인 할인행사에 따른 재고부족으로 추정된다.

■ 가구당 4주 평균 쇠고기 구매량 변동



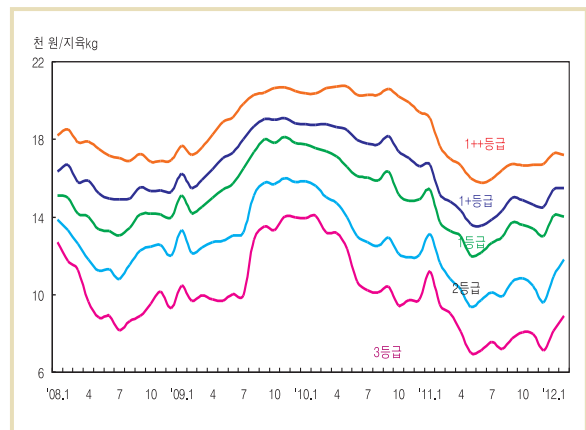
자료: Kantar Worldpanel Korea

■ 한우 산지가격(우시장) 동향



자료: 농협중앙회

■ 한우 등급별 도매시장 경락가격 동향



자료: 축산물품질평가원

3~5월 지육 1등급 도매가격 전분기대비 약보합세 전망



3~5월 1등급 가격 12,500~14,000원 전망

- 도축 마리수가 증가하나 할인행사 등으로 3~5월 한우 지육 도매가격은 전년(12,759원)보다 다소 높지만 올해 2월(14,008원)보다 낮은 12,500~14,000원(생체 448~501만원, 1등급 600kg기준)으로 전망 된다.

한우 가격 전망

한우		3~5월	
		2011년	2012년
큰 소	산지 (600kg)	457만원	448~501만원
(1등급)	도매 (지육kg)	12,759원	12,500~14,000원
수송아지		187만원	140~160만원

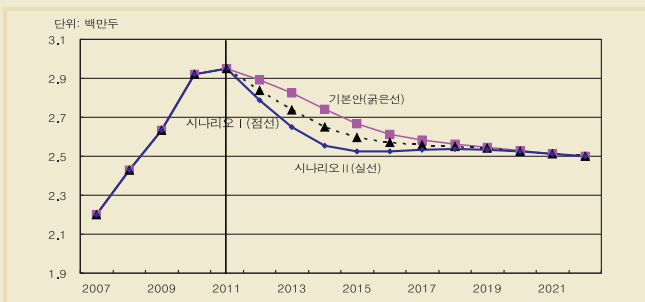
주: 큰 소 산지가격은 1등급 경락가격(원/지육kg)에 지육율(59.7%)을 고려하여 생체 600kg으로 환산

자료: 농업관측센터 전망치

「농업전망 2012」 한육우 요약

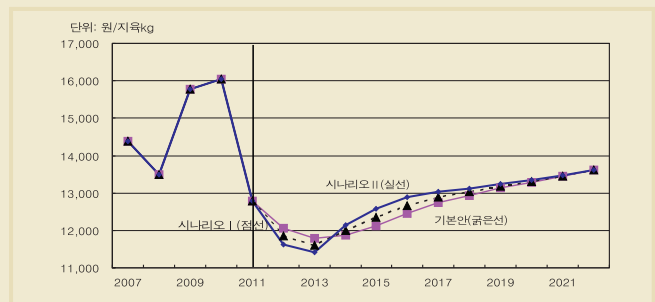
- 도축 마리수가 증가하고 정액 판매량이 감소하여 2012년 한육우 사육 마리수는 2011년보다 2% 감소한 289만 마리 전망
- 암소 감축이 정상적으로 진행될 경우(2012년 10만 마리 감축-시나리오 II) 2012년 마리수는 2011년보다 6% 감소한 279만 마리 전망
- 한우고기 공급량 증가로 한우 도매가격은 2011년(12,782원)보다 6% 하락한 12,069원으로 전망
- 암소 감축물량이 시장에 추가적으로 공급될 경우 2012년 한우 도매가격 하락 폭은 확대 가능

한육우 사육 마리수 전망



자료: 통계청(2012년부터는 농업관측센터 전망치)

한우 도매가격 전망



자료: 축산물품질평가원(2012년부터는 농업관측센터 전망치)

축산관측 (한육우) 다음호 예고 (예정일자: 2012. 5. 25)

- 축 중: 한육우
 - 내 용: 사육 동향과 전망, 가격 동향과 전망, 배합사료 생산동향, 소비동향, 수출입동향
- 이 『축산관측』은 농업관련기관·단체 홈페이지 및 농업 전문지를 통해서도 보실 수 있습니다. 『축산관측』과 관련하여 의견이 있으신 분은 한국농촌경제연구원 인터넷 홈페이지에서 【질의응답】을 선택한 후 【글쓰기】를 이용하여 의견을 보내 주시기 바랍니다. 연구원 홈페이지 【KREI 회원】에 가입하시면 축산관측보를 전자우편(e-mail)으로 받아보실 수 있습니다.

인터넷 홈페이지 ☞ <http://www.krei.re.kr> ☎ 02) 3299-4309 FAX: 02) 965-6893
<http://www.mifaff.go.kr> ☎ 02) 500-1673 FAX: 02) 507-3961

담당자: 우병준(총괄), 이형우(한육우), 김원태(돼지), 이정민(젓소·오리), 김형진(산란계), 남경수(육계), 윤경진(그래픽·문서교정)
 감 수: 김병률(농업관측센터장), 정민국(축산실장)

이 『축산관측』은 농림수산식품부 지원으로 한국농촌경제연구원 농업관측센터가 축산농가의 사육과 출하 의향 등 각종 통계자료를 수집·분석한 후, 농업과 관련업계 전문가들에 자문하여 작성한 것입니다. 전망 결과는 앞으로 기상과 수급여건의 변동에 따라 달라질 수 있습니다.