



축산관측은 한육우, 젓소, 돼지, 산란계, 육계, 오리의 6개 축종에 대해 실시됩니다. 육계와 돼지 관측은 매월 25일에 발표되며, 그 외의 축종에 대한 관측은 매분기(2,5,8,11월) 25일에 발표됩니다.

7월 육계 산지가격 1,700~1,900원/kg으로 전년 대비 하락 전망

● 7월 육계 사육 마리수 전년보다 5.4% 증가한 12,620만 마리 전망

- 5월 종계 사육 마리수는 전년 대비 2.6% 증가한 686만 마리 추정
- 종계 사육 마리수 증가와 생산성 향상으로 6월 병아리 생산은 전년보다 3.5% 증가한 9,230만 마리 추정

● 7월 닭고기 공급량 전년 대비 1.3% 증가 전망

- 육계 사육 마리수 증가로 7월 도계 마리수는 전년보다 5.6% 증가 전망
- 7월 닭고기 수입량 전년 대비 28.6% 감소한 12,699톤 전망
- 6월 10일 기준 닭고기 비축물량은 전년 대비 68.4% 증가(전월 대비 8.3% 증가)

● 7월 육계 산지가격 전년 대비 하락 전망

- 가구당 평균 닭고기 구매량 증가세가 이어지고, 작년보다 기상요건이 양호할 것으로 예상되어 닭고기 수요는 전년대비 증가할 것으로 예상
- 복 시기(초복, 중복) 수요 증가가 예상되지만 공급량 증가의 영향이 커, 7월 육계 산지가격은 전년 대비 1~11% 하락한 1,700~1,900원/kg 전망

● 8~9월 육계 산지가격 전년 대비 하락 전망

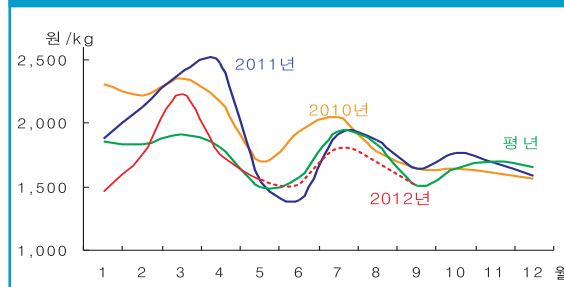
- 하반기 병아리 생산잠재력은 전년보다 높은 수준 유지
- 8월 육계 산지가격은 1,600~1,800원/kg, 9월은 1,400~1,600원/kg으로 전년 대비 하락 전망

■ 7월 닭고기 총 공급량 전망

단위: 만 마리

구분	도계마리수 (A)	수입량 (B)	비축물량 (C)	계 (A+B+C)
2012년	9,135	1,651	781	11,567
2011년	8,646	2,313	464	11,423
증감률(%)	5.6	-28.6	68.4	1.3

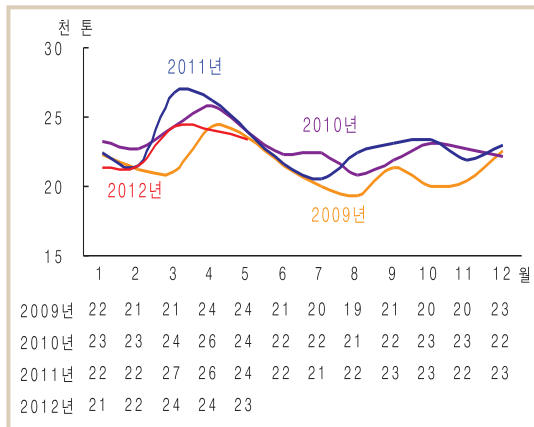
■ 육계 산지가격 전망



하반기 병아리 생산잠재력 매우 높아 계획적인 종계 도태 필요

7월 육계 사육 마리수 전년보다 5.4% 증가 전망

■ 육용 종계 배합사료 생산 동향



자료: 농림수산물부

■ 육계 출하일령 및 출하체중

구분	육계 출하일령			육계 출하체중(kg)		
	5월	6월	6월/5월(%)	5월	6월	6월/5월(%)
2012년	32.00	32.74	2.3	1.59	1.62	1.9
2011년	32.16	33.13	3.0	1.56	1.61	3.1
증감률(%)	-0.5	-1.2		1.9	0.7	

자료: 농업관측센터 표본농가 조사치

■ 육용 실용계 병아리 생산 현황

구분	병아리 생산(만 마리)			전월대비 증감률(%)	
	4월	5월	6월	5월/4월	6월/5월
2012년	7,913	8,577	9,230	8.4	7.6
2011년	7,793	8,488	8,916	8.9	5.0
증감률(%)	1.5	1.1	3.5		

자료: 농업관측센터 추정치

■ 육계 사육 현황 및 전망

구분	사육 마리수(만 마리)			전월대비 증감률(%)	
	5월	6월	7월	6월/5월	7월/6월
2012년	9,885	11,009	12,620	11.4	14.6
2011년	9,565	11,012	11,974	15.1	8.7
증감률(%)	3.3	0.0	5.4		

자료: 농업관측센터 추정치(2011년 6월은 통계청 발표치)

육계 사육

5월 종계 배합사료 생산량 전년 대비 2.3% 감소

- 5월 종계 배합사료 생산량은 전년 대비 2.3% 감소한 23,358톤이었다.
- 종계 배합사료는 감소한 것으로 나타났으나, 사료 요구율 개선으로 5월 종계 사육 마리수는 전년 동월 대비 2.6% 증가한 686만 마리로 추정된다.

6월 종계 및 육계 생산성 향상

- 종란 수정률, 평균 산란율 등의 지표를 기초로 6월 종계 생산성은 향상된 것으로 판단된다(중앙자문회의).
- 농업관측센터 육계 표본농가의 6월 출하일령은 전년보다 당겨지고, 출하체중도 0.7% 증체된 것으로 조사되어 육계 생산성도 향상된 것으로 보인다.

7월 육계 사육 마리수 5.4% 증가전망

- 종계 사육 마리수 증가와 종계 생산성 향상으로 6월 병아리 생산량은 전년보다 3.5% 증가한 9,230만 마리로 추정된다.
- 병아리 생산증가, 육계 생산성 향상으로 7월 육계 사육 마리수는 전년 동월 대비 5.4% 증가한 12,620만 마리로 전망된다.

닭고기 공급과 수요 동시 증가 전망

닭고기 수급

7월 도계 마리수 5.6% 증가 전망

- 육계 사육 마리수 증가로 7월 도계 마리수는 전년보다 5.6% 증가한 9,135만 마리로 전망된다.

7월 닭고기 수입량 전년 대비 감소 전망

- 환율 강세, 산지가격 약세에도 불구하고 닭고기 수입업체 증가로 연말까지 닭고기 수입량은 전년보다 증가할 것으로 예상된다.
- 하지만 금년 7월은 닭고기 무관세 수입으로 수입량이 급증했던 작년 7월보다는 감소할 것으로 보인다.
- 7월 닭고기 수입량은 전년보다 28.6% 감소한 12,699톤으로 전망된다.

냉동 비축물량 증가

- 닭고기 공급량이 지속적으로 증가하면서 6월 10일 기준 냉동 비축물량은 전년보다 68.4% 증가한 781만 마리로 나타났다(전월 대비 8.3% 증가).

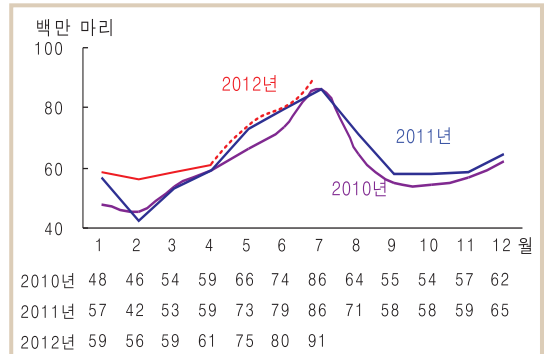
7월 닭고기 공급량 전년보다 1.3% 증가전망

- 닭고기 수입량은 감소할 것으로 예상되나, 도계 마리수와 비축물량 증가로 7월 닭고기 총공급량은 전년 대비 1.3% 증가한 11,567만 마리로 전망된다(1페이지 하단 표 참조).

7월 닭고기 수요 전년 대비 증가 예상

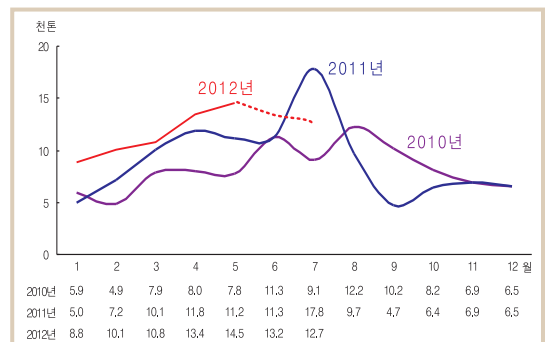
- 7월에도 가구당 닭고기 구매량 증가세가 이어질 것으로 예상되고, 작년 7월 잦은 강우로 소비가 위축되었던 것을 감안하면 금년 닭고기 수요는 증가할 것으로 전망된다.

■ 도계 마리수 동향 및 전망



자료: 농림수산물식품부(2012년 5, 6, 7월은 농업관측센터 추정치)

■ 닭고기 수입 동향 및 전망(검역 기준)



자료: 농림수산물검역검사본부(2012년 6, 7월은 농업관측센터 추정치)

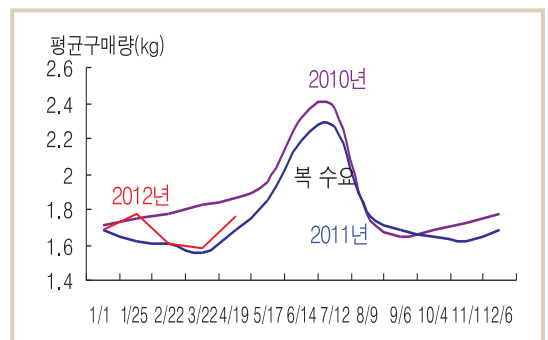
■ 계열업체 냉동 비축 현황(6월 10일 기준)

단위: 만 마리

구분	미절단	절단	부분육	삼계	계
2012년	251	52	285	193	781
2011년	183	14	110	157	464
증감률(%)	37.1	266.2	159.0	23.3	68.4

자료: 한국계육협회

■ 가구당 평균 닭고기 구매량



자료: Kantar Worldpanel Korea

7월 산지가격 1,700 ~ 1,900원/kg으로 전년 대비 하락 전망

육계 가격

6월 육계 산지가격 보합세

- 병아리 생산 잠재력은 높게 나타났으나, 계열업체의 입식 물량 조절로 닭고기 공급량이 감소하여 6월 산지가격은 전년보다 높은 수준에서 보합세를 보이고 있다.
- 6월(1~22일) 육계 산지가격은 생체 kg당 1,598원(농협발표가격 기준)으로 전년 대비 14.6% 상승하였다.
- 6월 닭고기 소비자가격은 전년보다 2.1% 상승한 5,426원/kg이었다.

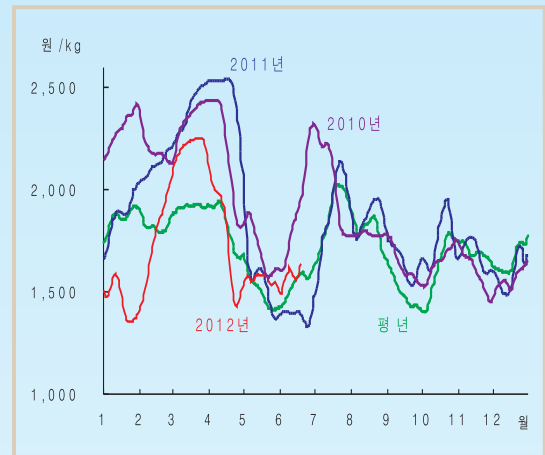
7월 육계 산지가격 1,700~1,900원/kg 전망

- 닭고기 수입량 감소와 수요 증가가 산지가격 상승요인으로 작용할 것으로 예상된다.
- 그렇지만 여전히 많은 비축물량과 도계 마리수 증가의 영향으로 7월 육계 생체 kg당 산지가격은 전년보다 1~11% 하락한 1,700~1,900원/kg으로 전망된다.
- 폭 시기인 초복(18일), 중복(28일) 전후로 화창한 날씨가 지속되면 산지가격은 전망치보다 더 높게 형성될 수 있다.

■ 2012년 7월 닭고기 가격 상승 및 하락 요인

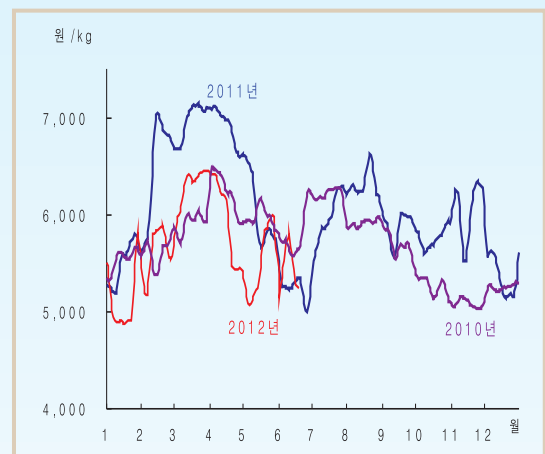
	공급측면	수요측면
상승	- 수입량 감소	- 육류소비량 증가 - 가구당 평균 닭고기 구매량 증가 - 올림픽 수요 발생 - 폭 시기 양호한 기상여건
하락	- 사육 및 도계 마리수 증가 - 냉동 비축물량 증가	

■ 육계 산지가격 동향



주: 평년은 07~11년의 가격 중 최대, 최소를 뺀 평균.
자료: 농협중앙회(5일 이동평균가격)

■ 닭고기 소비자가격 동향



자료: 농수산물유통공사(5일 이동평균가격)

8~9월 육계 산지가격 전년 대비 하락 전망

중기선행관측

병아리 생산잠재력은 여전히 높은 수준

- 5월 육용종계 입식 마리수는 전년 동월 대비 13.8% 감소한 59만 마리였다.
- 5월 종계 입식 마리수는 감소하였으나 지속적으로 증가한 입식 마리수의 영향으로 12월까지 병아리 생산 잠재력은 높게 나타나며, 7월 병아리 생산잠재력은 전년 대비 5.4%, 8월은 6.7%, 9월은 11.2% 높은 것으로 추정된다.

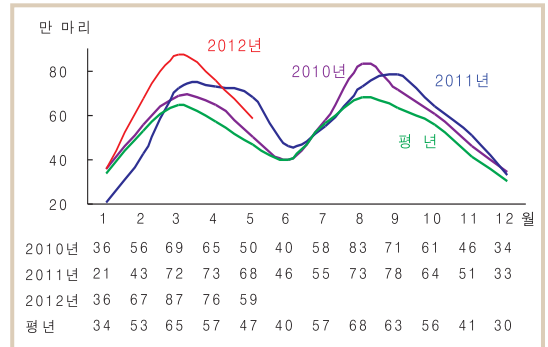
8~9월 도계 마리수 전년 대비 증가 전망

- 병아리 생산잠재력이 높아 8~9월 도계 마리수는 전년 대비 증가할 것으로 전망된다. 8월 도계 마리수는 전년 대비 4.6% 증가한 7,431만 마리, 9월은 6.1% 증가한 6,144만 마리로 전망된다.
- 2012년 하반기로 접어들면 공급량 증가가 더 크게 나타날 것으로 예상된다.

8~9월 산지가격 전년 대비 하락 전망

- 8~9월 닭고기 수요는 전년 대비 증가할 것으로 예상되나 공급량 증가의 영향이 커, 육계 산지가격은 전년보다 낮게 형성될 것으로 예상된다.
- 8월 육계 산지가격은 전년 대비 4~14% 하락한 1,600~1,800원/kg, 9월은 3~15% 하락한 1,400~1,600원/kg으로 전망된다.

■ 육용 종계 병아리 입식 동향



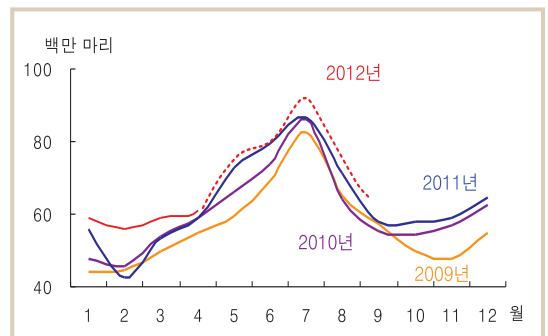
주: 평년은 07~11년의 최대, 최소를 뺀 평균
자료: 대한양계협회

■ 병아리 생산잠재력

구분	7	8	9	10	11	12
2012년	120.3	111.6	107.1	110.2	112.0	119.8
2011년	114.2	104.6	96.3	95.6	101.3	108.1
증감률(%)	5.4	6.7	11.2	15.4	10.5	10.8

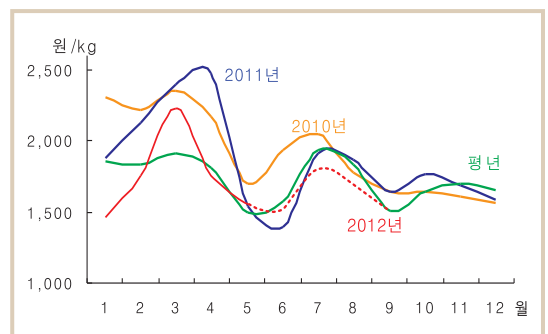
자료: 대한양계협회

■ 도계 마리수 전망



자료: 농업관측센터 전망치

■ 육계 산지가격 전망



자료: 농업관측센터 전망치

■ 육계 관측보 6월호 기존 관측치

- 5월 실용계 병아리 생산량 전년 대비 1.1% 증가한 8,579만 마리
- 6월 육계 사육 마리수 전년 대비 2.2% 증가한 11,256만 마리
- 6월 도계 마리수 전년 대비 2.7% 증가한 8,158만 마리
- 육계 생체 kg당 산지가격 전년 수준인 1,300~1,500원으로 전망 하였으나, 6월(1~22일) 평균 육계 산지가격 전년 동기간 대비 14.6% 상승한 1,598원/kg

■ 관측오차 발생원인

- 병아리 가격 및 산지가격이 낮게 형성되면서 계열 업체의 물량 조절(병아리 매몰 및 입식 지연)로 육계 사육 및 도계 마리수가 기존 관측치보다 감소

■ 6월호 관측치 수정

- 육계 사육 마리수: 11,256만 마리 ⇒ 11,009만 마리(전년 수준)
- 도계 마리수: 8,158만 마리 ⇒ 7,964만 마리(전년 대비 0.3% 증가)
- 공급량 증가폭 감소로 기존 전망치보다 산지가격 상승

■ 육계 관측 6월호 기존 관측치 및 수정치

단위: 만 마리

	병아리 생산	사육 마리수	도계 마리수	산지가격(kg)
기존 관측치	8,579 (1.1)	11,256 (2.2)	8,158 (2.7)	1,300~1,500원
수정치	8,579 (1.1)	11,009 (0.0)	7,964 (0.3)	6월(1~22일) 평균 1,566원

주: ()는 전년 동월 대비 증감률

축산관측(육계) 8월호 예고 (예정일자: 2012. 7. 25)

• 축종: 육계

• 내용: 사육 동향과 전망, 가격 동향과 전망, 배합사료 생산동향, 수출입동향

이 『축산관측보』는 농업관련기관 · 단체 홈페이지 및 농업 전문지를 통해서도 보실 수 있습니다. 『축산관측보』와 관련하여 의견이 있으신 분은 한국농촌경제연구원 인터넷 홈페이지에서 【질의응답】을 선택한 후 【글쓰기】를 이용하여 의견을 보내 주시기 바랍니다. 연구원 홈페이지 【KREI 회원】에 가입하시면 축산관측보를 전자우편(e-mail)으로 받아보실 수 있습니다.

인터넷 홈페이지 ☞ <http://www.krei.re.kr>

<http://www.mifaff.go.kr>

☎ 02) 3299-4162

☎ 02) 500-1673

FAX: 02) 965-6893

FAX: 02) 507-3961

담당자: 우병준(축산관측팀장), 이형우(한육우), 김원태(돼지), 김형진(산란계), 남경수(육계), 이정민(오리, 꾹소), 김선영(문서교정)

감 수: 김병률(농업관측센터장), 정민국(축산실장)

이 「축산관측」은 농림수산물부 지원으로 한국농촌경제연구원 농업관측센터가 축산농가의 사육과 출하 의향 등 각종 통계자료를 수집 · 분석한 후, 농업과 관련업계 전문가들에 자문하여 작성한 것입니다. 전망 결과는 앞으로 기상과 수급여건의 변동에 따라 달라질 수 있습니다.