



축산관측은 한육우, 젓소, 돼지, 산란계, 육계, 오리의 6개 축종에 대해 실시됩니다. 육계와 돼지 관측은 매월 25일에 발표되며, 그 외의 축종에 대한 관측은 매분기(2,5,8,11월) 25일에 발표됩니다.

8월 육계 산지가격 1,600~1,800원/kg으로 전년 대비 하락 전망

● 8월 육계 사육 마리수 전년보다 7.7% 증가한 1억 606만 마리 전망

- 6월 종계 사육 마리수는 전년 대비 4.2% 증가한 689만 마리 추정
- 종계 사육 마리수 증가와 생산성 향상으로 7월 병아리 생산은 전년보다 6.1% 증가한 7,739만 마리 추정

● 8월 닭고기 공급량 전년 대비 10.2% 증가 전망

- 육계 사육 마리수 증가, 출하일령 단축으로 8월 도계 마리수는 전년보다 8.8% 증가 전망
- 8월 닭고기 수입량 전년 대비 13.6% 증가한 11,000톤 전망
- 7월 15일 기준 닭고기 비축물량은 전년 대비 19.6% 증가(전월 대비 4.6% 감소)

● 8월 육계 산지가격 전년 대비 하락 전망

- 지속적인 닭고기 소비량 증가와 올림픽 특수로 8월 닭고기 수요는 증가할 것으로 예상되고, 기상 여건에 따른 추가적 수요 증가도 기대
- 수요 증가가 예상되지만 공급량 증가의 영향이 커, 8월 육계 산지가격은 전년 대비 4~14% 하락한 1,600~1,800원/kg 전망

● 9~10월 육계 산지가격 전년 대비 하락 전망

- 9월 이후 병아리 생산잠재력은 전년보다 10% 이상 높은 수준
- 9~10월 육계 산지가격은 1,400~1,600원/kg으로 전년 대비 3~21% 하락 전망

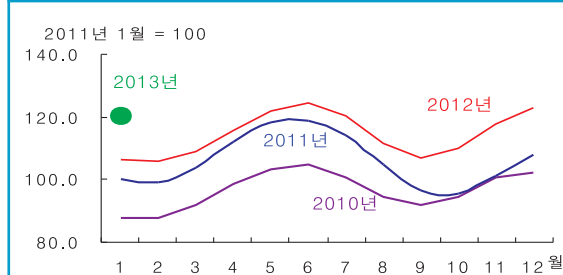
■ 8월 닭고기 총 공급량 전망

단위: 만 마리

구분	도계마리수 (A)	수입량 (B)	비축물량 (C)	계 (A+B+C)
2012년	7,726	1,430	755	9,911
2011년	7,103	1,258	631	8,993
증감률(%)	8.8	13.6	19.6	10.2

주: 수입량은 1톤을 13천마리로 가정

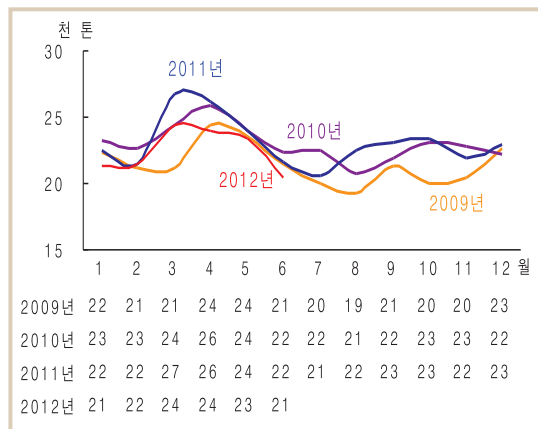
■ 병아리 생산잠재력



2012년 1분기 종계 입식 마리수 전년 대비 40% 증가, 대책마련 시급

8월 육계 사육 마리수 전년보다 7.7% 증가 전망

■ 육용 종계 배합사료 생산 동향



자료: 농림수산식품부

■ 육계 출하일령 및 출하체중

구분	육계 출하일령			육계 출하체중(kg)		
	6월	7월	7월/6월	6월	7월	7월/6월
2012년	32.74	31.42	-4.0	1.62	1.58	-2.6
2011년	33.13	32.63	-1.5	1.61	1.52	-5.7
증감률(%)	-1.2	-3.7		0.7	4.0	

자료: 농업관측센터 표본농가 조사치

■ 육용 실용계 병아리 생산 현황

구분	병아리 생산(만 마리)			전월대비 증감률(%)	
	5월	6월	7월	6월/5월	7월/6월
2012년	8,583	9,205	7,739	7.2	-15.9
2011년	8,488	8,916	7,291	5.0	-18.2
증감률(%)	1.1	3.2	6.1		

자료: 농업관측센터 추정치

■ 육계 사육 현황 및 전망

구분	사육 마리수(만 마리)			전월대비 증감률(%)	
	6월	7월	8월	7월/6월	8월/7월
2012년	9,775	12,608	10,606	29.0	-15.9
2011년	11,012	11,986	9,846	8.8	-17.9
증감률(%)	-11.2	5.2	7.7		

자료: 농업관측센터 추정치(2011, 2012년 6월은 통계청 발표치)

육계 사육

6월 종계 배합사료 생산량 전년 대비 5.3% 감소

- 6월 종계 배합사료 생산량은 전년 대비 5.3% 감소한 20,510톤이었다.
- 종계 배합사료 생산량은 감소했으나 노계도태 증가, 사료 요구율 개선 등으로 6월 종계 사육 마리수는 전년 동월 대비 4.2% 증가한 689만 마리로 추정된다.

7월 종계 및 육계 생산성 향상

- 대한양계협회 자료를 이용하여 병아리 발생률을 추정한 결과, 7월 병아리 발생률은 전년 동월 78.7%보다 0.4%p 상승한 79.1%로 나타났다.
- 농업관측센터 육계 표본농가의 7월 출하일령은 전년보다 앞당겨지고, 출하체중도 4.0% 증체된 것으로 조사되어 육계 생산성도 향상된 것으로 보인다.

8월 육계 사육 마리수 7.7% 증가전망

- 종계 사육 마리수 증가와 종계 생산성 향상으로 7월 병아리 생산량은 전년보다 6.1% 증가한 7,739만 마리로 추정된다.
- 병아리 생산증가, 육계 생산성 향상으로 8월 육계 사육 마리수는 전년 동월 대비 7.7% 증가한 1억 606만 마리로 전망된다.

닭고기 수요와 공급 동시 증가 전망

닭고기 수급

8월 도계 마리수 8.8% 증가 전망

- 육계 사육 마리수 증가와 출하일령 단축으로 8월 도계 마리수는 전년보다 8.8% 증가한 7,726만 마리로 전망된다.

8월 닭고기 수입량 전년 대비 증가 전망

- 미국산 닭고기 생산량 감소, 환율 강세에도 불구하고 닭고기 수입업체 증가로 연말까지 닭고기 수입량은 전년보다 증가할 것으로 예상된다.
- 8월 닭고기 수입량은 전년보다 13.6% 증가한 11,000톤으로 전망된다.

냉동 비축물량 증가

- 닭고기 출하물량이 지속적으로 증가하면서 7월 15일 기준 냉동 비축물량은 전년보다 19.6% 증가한 755만 마리로 나타났다(전월 대비 4.6% 감소).

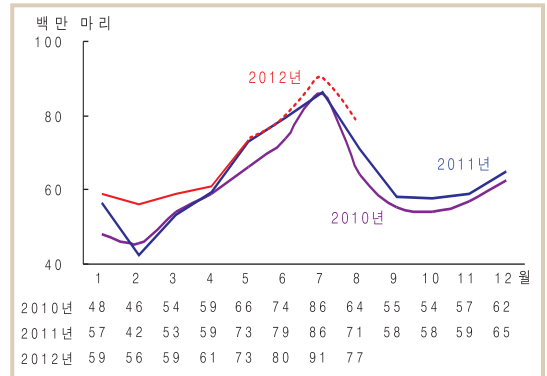
8월 닭고기 공급량 전년보다 10.2% 증가 전망

- 도계 마리수, 비축물량, 닭고기 수입량이 모두 증가하여 8월 닭고기 총공급량은 전년 대비 10.2% 증가한 9,911만 마리로 전망된다(1페이지 하단 표 참조).

8월 닭고기 수요 전년 대비 증가 예상

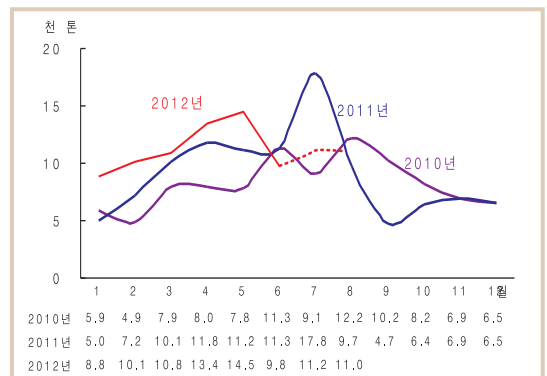
- 지속적인 닭고기 소비량 증가와 올림픽 특수로 8월 닭고기 수요는 전년보다 소폭 증가할 것으로 전망된다.
- 만약, 말복(8월 7일) 전후 화창한 날씨가 지속된다면 닭고기 수요는 전망치보다 증가할 것으로 예상된다.

■ 도계 마리수 동향 및 전망



자료: 농림수산물식품부(2012년 6, 7, 8월은 농업관측센터 추정치)

■ 닭고기 수입 동향 및 전망(검역 기준)



자료: 농림수산물검역검사본부(2012년 7, 8월은 농업관측센터 추정치)

■ 2012년 6월 주요국 부위별 닭고기 수입단가

단위: \$/kg, %

	닭다리	닭가슴살	닭날개
미국	1.73 (11.3)	5.49 (2.2)	-
브라질	2.51 (-27.3)	2.79 (-5.2)	1.89 (-1.4)
덴마크	2.20 (20.2)	-	2.62 (-0.6)

주: ()는 전년 대비 변화율
자료: 농수산물유통공사

■ 계열업체 냉동 비축 현황(7월 15일 기준)

단위: 만 마리

구분	미절단	절단	부분육	삼계	계
2012년	271	55	297	132	755
2011년	209	33	243	146	631
증감률(%)	29.2	68.5	22.3	-9.6	19.6

자료: 한국계육협회

8월 산지가격 1,600 ~ 1,800원/kg으로 전년 대비 하락 전망

육계 가격

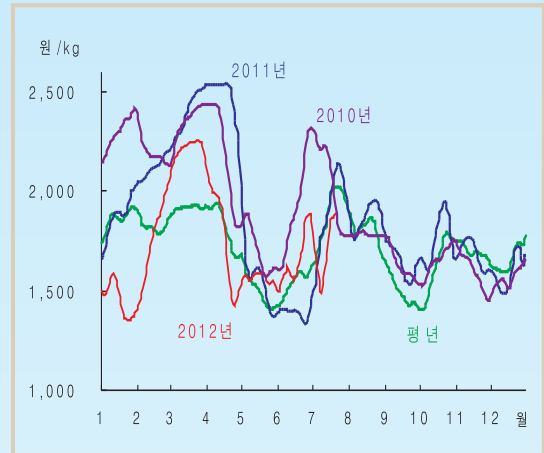
7월 육계 산지가격 전년 대비 하락

- 7월 초 기온이 하락하면서 증체율이 회복되었고 이는 공급량 증가, 산지 가격 하락으로 이어졌다.
- 북 절기에 접어들면서 산지가격은 상승세로 전환되었으나, 전년보다는 낮은 수준을 보이고 있다.
- 7월(1~24일) 육계 산지가격은 생체 kg당 1,704원(농협발표가격 기준)으로 전년 대비 8.6% 하락하였다.
- 7월 닭고기 소비자가격은 전년보다 2.3% 상승한 6,009원/kg이었다.

8월 육계 산지가격 1,600~1,800원/kg 전망

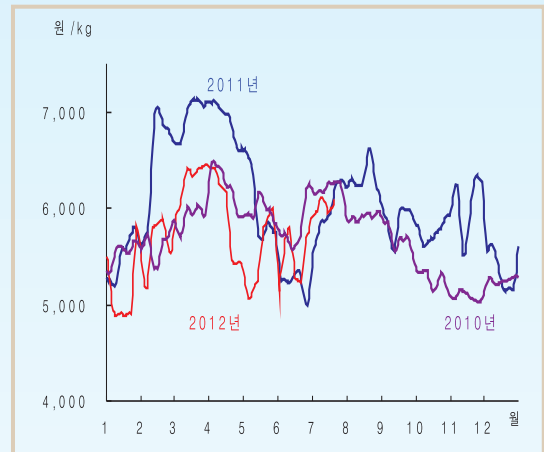
- 8월 닭고기 수요는 전년보다 증가할 것으로 예상되나 공급량 증가의 영향이 더 크게 나타나 8월 육계 생체 kg당 산지가격은 전년보다 4~14% 하락한 1,600~1,800원/kg으로 전망된다.
- 장마가 끝나는 7월 말 이후 무더위로 인한 생산성 저하와 말복 전후 화창한 날씨로 인한 수요 증가가 동시에 나타난다면 산지 가격은 전망치보다 상승할 수 있다.

■ 육계 산지가격 동향



주: 평년은 07~11년의 가격 중 최대, 최소를 뺀 평균.
자료: 농협중앙회(5일 이동평균가격)

■ 닭고기 소비자가격 동향



자료: 농수산물유통공사(5일 이동평균가격)

■ 8월 산지가격 상승 및 하락 요인

	공급측면	수요측면
상승	- 무더위로 인한 생산성 저하	- 육류소비량 증가 - 올림픽 수요 발생 - 말복 시기 양호한 기상여건
하락	- 사육 및 도계 마리수 증가 - 냉동 비축물량 증가 - 수입량 증가	-

9~10월 육계 산지가격 하락 전망

중기선행관측

내년 1월까지 병아리 생산잠재력 높아

- 6월 육용종계 입식 마리수는 전년 동월 대비 16.5% 감소한 39만 마리였다.
- 5, 6월 종계 입식 마리수는 감소하였으나 지속적으로 증가한 입식 마리수의 영향으로 내년 1월까지 병아리 생산 잠재력은 높게 나타나며, 8월 병아리 생산잠재력은 전년 대비 6.7%, 9월은 11.2%, 10월은 15.4% 높은 것으로 추정된다.

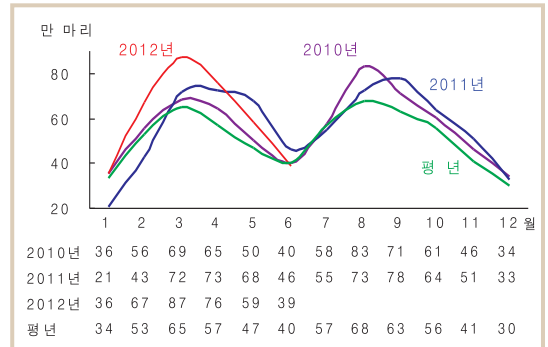
9~10월 도계 마리수 전년 대비 증가 전망

- 병아리 생산잠재력이 높아 9~10월 도계 마리수는 전년 대비 증가할 것으로 전망된다. 9월 도계 마리수는 전년 대비 9.9% 증가한 6,365만 마리, 10월은 10.8% 증가한 6,401만 마리로 전망된다.
- 2012년 하반기로 접어들면 공급량 증가가 더 크게 나타날 것으로 예상된다.

9~10월 산지가격 전년 대비 하락 전망

- 닭고기 수요는 전년 대비 증가할 것으로 예상되나 공급량 증가의 영향이 커, 9~10월 육계 산지가격은 전년보다 낮게 형성될 것으로 예상된다.
- 9~10월 육계 산지가격은 1,400~1,600원/kg, 9월은 전년 대비 3~15%, 10월은 10~21% 하락할 것으로 전망된다.

■ 육용종계 병아리 입식 동향



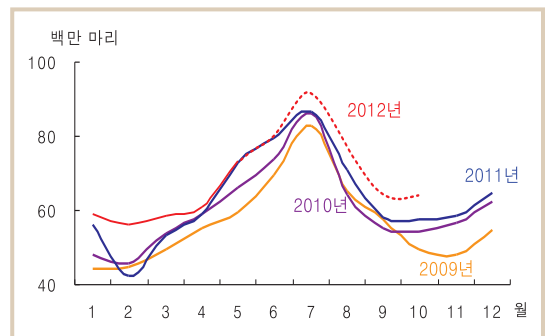
주: 평년은 07~11년의 최대, 최소를 뺀 평균
자료: 대한양계협회

■ 병아리 생산잠재력

구분	8	9	10	11	12	1
2012년	111.6	107.1	110.2	117.9	123.0	120.1(13)
2011년	104.6	96.3	95.6	101.3	108.1	106.3(12)
증감률(%)	6.7	11.2	15.4	16.3	13.8	10.8

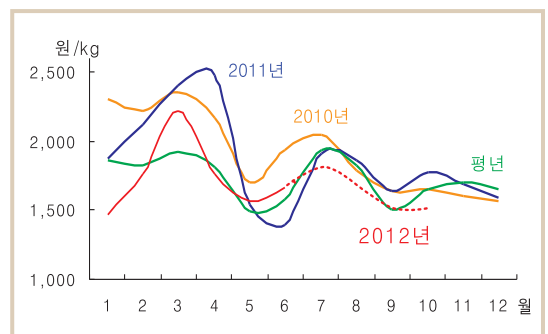
자료: 대한양계협회

■ 도계 마리수 전망



자료: 농업관측센터 전망치

■ 육계 산지가격 전망



자료: 농업관측센터 전망치

2012년 상반기 육계 생산성

■ 2012년 상반기(1~6월) 육계 생산성 크게 향상

- 한국계육협회 회원사의 평균 생산지수를 비교해본 결과, 2012년 상반기 육계 생산성은 전년보다 크게 향상된 것으로 조사되었다. 2011년 생산지수는 258.6으로 2010년 대비 1.0% 증가에 그쳤으나, 2012년 생산지수는 276.3으로 2011년 대비 6.9%(2010년 대비 7.9%) 증가한 것으로 조사되었다.

- 육 성 륜: 2011년 93.9% ⇒ 2012년 95.1%(1.2%p 상승)
- 출 하 일 령: 2011년 32.2일 ⇒ 2012년 31.8일(0.4일 단축)
- 출 하 체 중: 2011년 1.52kg ⇒ 2012년 1.54kg(0.02kg 증체)
- 사료 요구률: 2011년 1.72kg ⇒ 2012년 1.67kg(0.05kg 감소)

■ 상반기(1~6월) 육계 생산성 지표

	육성률(%)	출하일령	출하체중(kg)	사료요구율(kg)	생산지수
2012년(A)	95.1	31.8	1.54	1.67	276.3
2011년(B)	93.9	32.2	1.52	1.72	258.6
2010년(C)	93.6	32.0	1.52	1.74	256.0
증감율(A/B, %)	1.2%p	-1.2	1.1	-3.1	6.9
증감율(B/C, %)	0.3%p	0.5	0.1	-1.0	1.0

자료: 한국계육협회

축산관측(육계) 9월호 예고 (예정일자: 2012. 8. 27)

- 축종: 육계
 - 내용: 사육 동향과 전망, 가격 동향과 전망, 배합사료 생산동향, 수출입동향
- 이 『축산관측보』는 농업관련기관·단체 홈페이지 및 농업 전문지를 통해서도 보실 수 있습니다. 『축산관측보』와 관련하여 의견이 있으신 분은 한국농촌경제연구원 인터넷 홈페이지에서 【질의응답】을 선택한 후 【글쓰기】를 이용하여 의견을 보내 주시기 바랍니다. 연구원 홈페이지 【KREI 회원】에 가입하시면 축산관측보를 전자우편(e-mail)으로 받아보실 수 있습니다.

인터넷 홈페이지 ☞ <http://www.krei.re.kr> ☎ 02) 3299-4162 FAX: 02) 965-6893
<http://www.mifaff.go.kr> ☎ 02) 500-1673 FAX: 02) 507-3961

담당자: 우병준(축산관측팀장), 이형우(한육우), 김원태(돼지), 김형진(산란계), 남경수(육계), 이정민(오리, 꾹소), 김선영(문서교정)

감 수: 김병률(농업관측센터장), 정민국(축산실장)

이 「축산관측」은 농림수산물부 지원으로 한국농촌경제연구원 농업관측센터가 축산농가의 사육과 출하 의향 등 각종 통계자료를 수집·분석한 후, 농업과 관련업계 전문가들에 자문하여 작성한 것입니다. 전망 결과는 앞으로 기상과 수급여건의 변동에 따라 달라질 수 있습니다.