



축산관측은 한육우, 젓소, 돼지, 산란계, 육계, 오리 등 6개 축종에 대해 실시됩니다. 돼지, 육계 관측은 매월 25일에 발표되며 그 외의 축종에 대한 관측은 매분기(2,5,8,11월) 25일에 발표됩니다.

9월 한우 도매가격 일시적 강세, 10월 이후 약세 전망

● 암소 감축과 도축 증가로 12월 한육우 마리수 전년보다 감소 전망

- 송아지 생산 증가로 9월 한육우 사육 마리수는 전년 304만 마리보다 다소 증가한 306만 마리 전망
- 송아지 생산 마리수 증가분보다 암소 감축 등으로 도축 마리수 증가분이 커 12월 마리수는 전년 295만 마리보다 1~2% 감소한 290~293만 마리 전망

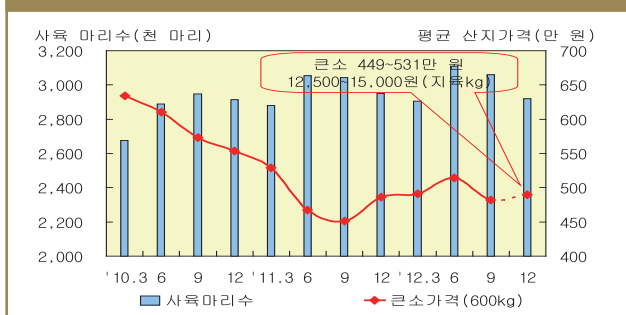
● 도축 마리수 증가로 9~11월 국내산 쇠고기 공급량 전년보다 증가

- 암소 감축 정도에 따라 9~11월 도축 마리수는 전년(21만 2천 마리)보다 19.3~28.3% 증가한 25만 2천~27만 2천 마리로 전망
- 수입육 재고 증가로 쇠고기 수입량은 전년보다 7.1% 감소한 6만 톤으로 전망

● 할인행사, 추석 등으로 9월 한우 1등급 도매가격 일시적 강세, 10월 이후 약세 전망

- 할인행사와 추석 수요 증가로 9월 큰 소 1등급 도매가격은 전년 13,692원보다 상승한 kg당 14,000~15,000원(생체 503~531만 원, 1등급 600kg기준) 전망
- 암소 감축물량 증가와 수요 감소로 10~11월 큰 소 1등급 도매가격은 전년 13,500원보다 하락한 kg당 12,500~13,500원(449~485만 원) 전망

■ 한육우 사육 마리수 및 가격 전망



■ 요인별 가격등락 기여도(전년대비)

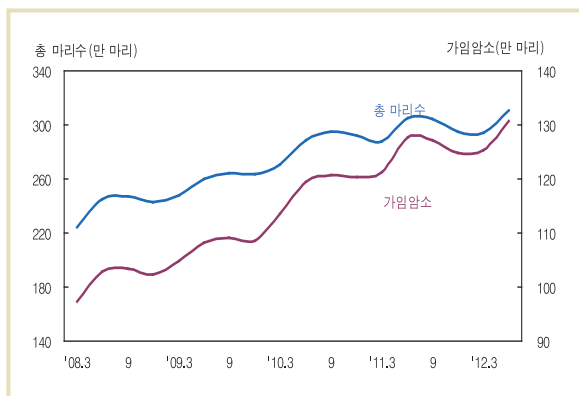
구 분	도축마리수	수입량	수요량	종합
2012년/11년	19.3~28.3% 증가	7.1% 감소	5% 증가	-
요인별 가격 등락 기여도	14.3~20.9% 하락	1.0% 상승	4.7% 상승	8.6~15.2% 하락

■ 한우 농가 암소 감축정책 적극 동참, 불확실성대비 위험관리 철저히 해야



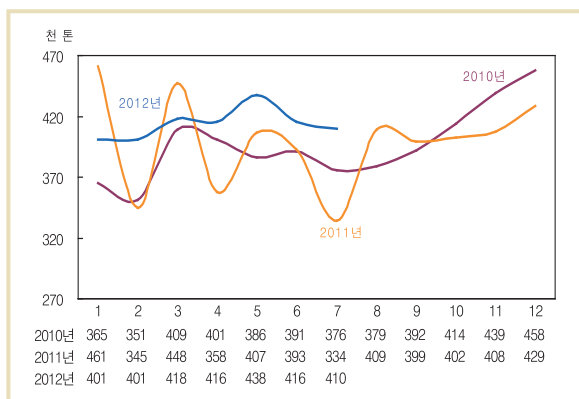
가임암소 증가로 6월 한육우 마리수 전년대비 1.8% 증가

■ 한육우 사육 동향



자료: 통계청

■ 한육우 배합사료 생산 동향



주: 2012년 7월 한육우 배합사료 생산량은 잠정치

자료: 농림수산식품부

한육우 사육 동향 및 전망

6월 한육우 사육 마리수 전년대비 1.8% 증가

- 가임암소 증가로 6월 한육우 사육 마리수는 전년 동기보다 1.8% 증가한 311만 마리였다. 그중 한우 사육 마리수는 298만 마리(2.7% 증가)였다. 가임암소 마리수는 130만 8천 마리로 전년 동기보다 3만 1천 마리(2.4%) 증가하였다.
- 사육 농가수는 15만 7천호로 전년 동기보다 1만 4천 호(8.2%) 감소하였으며, 호당 사육 마리수는 19.9마리로 전년보다 2.1마리(11.8%) 증가하였다.

1~7월 배합사료 생산량 5.6% 증가

- 한육우 사육 마리수 증가로 1~7월 배합사료 생산량은 전년 동기간보다 5.6% 증가한 289만 9천 톤이었다.
- 가임암소 마리수 증가에도 불구하고 번식보다는 비육의향이 커 비육용 사료는 전년보다 9.4% 증가한 226만 1천 톤, 번식용 사료는 63만 8천 톤(5.9% 감소)이었다.

■ 한육우 성별·연령별 사육 동향과 사육호수 현황

단위: 천 마리, 천 호

구 분			'10.6	9	12	'11.3	6	9	12	'12.3	6
사 육 호 수			175	175	172	171	171	168	163	159	157
총 마 리 수			2,889	2,949	2,915	2,881	3,053	3,044	2,950	2,940	3,109
품종별	한우		2,734	2,788	2,762	2,734	2,905	2,901	2,820	2,818	2,984
	육우		154	161	160	147	148	143	130	123	125
성별 연령별 마리수	1세 미만	암	404	417	411	399	425	430	410	410	418
		수	494	514	499	469	469	510	480	473	500
	1-2세	암	343	347	349	347	352	356	363	357	388
		수	412	418	414	403	423	426	420	418	456
	2세 이상	암	1,024	1,034	1,029	1,039	1,100	1,094	1,068	1,076	1,115
		수	211	220	220	225	247	227	210	207	233

자료: 통계청

암소 감축으로 12월 한육우 사육 마리수 전년보다 감소 전망

정액 혈통증명 발급 건수 전년보다 감소

- 1~7월 정액 혈통증명 발급 건수가 115만 6천 스트로우로 전년 동기기간보다 16.1% 감소하였다. 이는 송아지 가격 약세에 따른 번식의향 감소, 소규모 번식 농가 폐업 등에 기인한다.
- 정액 혈통증명 발급 건수를 이용하여 1세 미만 송아지 마리수 잠재력을 추정하면, 2013년 3월 이후에는 2012년보다 낮게 나타날 것으로 예상된다.

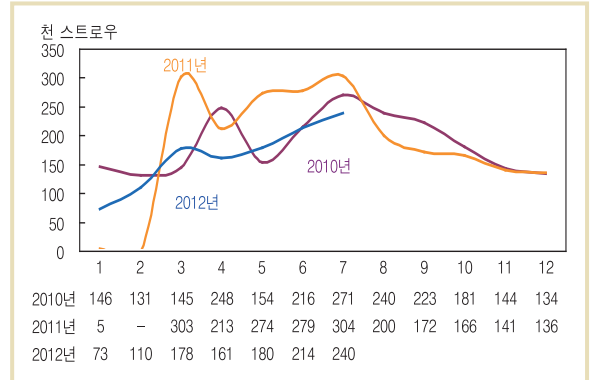
사육규모 유지 또는 축소 의지 뚜렷해

- 송아지 입식의향 조사결과, 송아지 입식을 당초 계획보다 줄이겠다는 농가의 비율이 전분기(1.7%)보다 높은 7.1%로 사상 최고치를 기록하였다.
- 국제 곡물가격 상승에 따른 사육심리 위축으로 사육 규모를 유지 또는 축소하겠다는 의지가 뚜렷한 것으로 보인다(표본농가 조사 결과).

9월과 12월 사육 마리수 6월보다 감소 전망

- 도축 증가로 9월 한육우 사육 마리수는 6월보다 감소할 것으로 예상되나 2011년보다 다소(0.5%) 증가할 것으로 전망된다.
- 9~11월 1세 미만 송아지 생산 잠재력이 전년보다 4.4% 높게 나타났으나, 도축 증가와 암소 감축으로 12월 사육 마리수는 290~293만 마리로 예상된다.

한우정액 혈통증명 발급 현황



자료: 한국증축개량협회

1세 미만 송아지 마리수 잠재력 추이

구분	송아지 생산 잠재력				
	1월	2월	3월	4월	5월
2013	106.5	104.0	99.1	95.7	93.0
2012	100.0	98.3	104.6	107.9	109.3
증감율(%)	6.5	5.8	-5.3	-11.3	-14.9

주: 2012년 1월을 100으로 함.

자료: 농업관측센터 추정치

송아지 입식의향 조사 결과

	'11.9월	12월	'12.3월	6월	9월
변경 없음	93.8%	95.5%	93.2%	96.1%	91.6%
증가	2.5%	1.6%	3.1%	2.2%	1.3%
감소	3.7%	2.8%	3.8%	1.7%	7.1%

자료: 농업관측센터 표본농가 조사

한육우 사육 마리수 전망

단위: 천 마리

기간	송아지생산	도축마리수	한육우 사육 마리수
2011년 12~2012년 2월	222(194)	271(178)	2012년 3월 : 2,940(2,881)
2012년 3~5월	338(329)	195(171)	6월 : 3,109(3,053)
6~8월	212(209)	215(224)	9월 : 3,059(3,044)
9~11월	133(128)	252(212)	12월 : 2,926(2,950)
		272(212)	12월 : 2,906(2,950)

주: 괄호 안은 전년 동기 수치

자료: 통계청(2012년 9월과 12월은 농업관측센터 전망치)

9~11월 도축 마리수 증가, 쇠고기 수입량 감소전망

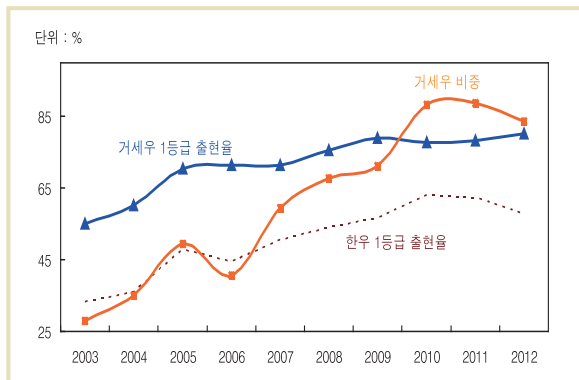
■ 한우 등급판정 마리수 동향

단위: 마리

구분		1월	2월	3월	4월	5월	6월	7월
한우 암소	2011	27,738	8,188	17,795	20,617	22,070	24,155	24,916
	2012	43,016	23,197	27,081	27,447	30,938	32,103	35,295
	12/11(%)	55.1%	183.3%	52.2%	33.1%	40.2%	32.9%	41.7%
한우 수소	2011	4,403	841	2,139	2,837	3,520	4,352	4,117
	2012	12,265	4,085	4,749	4,382	4,538	4,315	3,702
	12/11(%)	178.6%	385.7%	122.0%	54.5%	28.9%	-0.9%	-10.1%
거 세 우	2011	40,980	15,819	23,800	27,567	30,548	31,161	29,215
	2012	42,764	26,145	27,403	24,345	25,533	23,756	23,643
	12/11(%)	4.4%	65.3%	15.1%	-11.7%	-16.4%	-23.8%	-19.1%

자료: 축산물품질평가원

■ 한우 1등급 출현율 동향

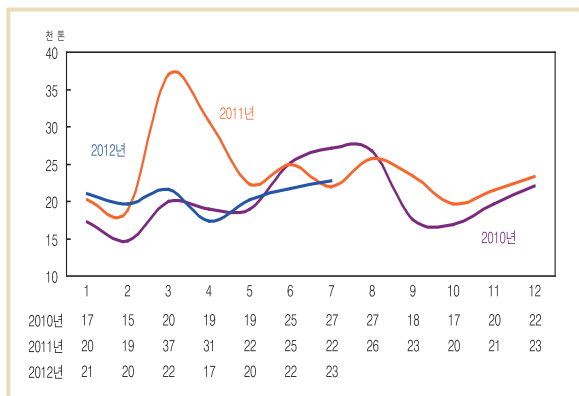


	2005	2006	2007	2008	2009	2010	2011	2012
1등급 출현율	47.9	44.5	50.6	54.0	56.7	63.1	62.4	58.0
- 거세우	70.4	71.3	71.3	75.7	79.0	77.8	78.2	80.3
거세우 비중	49.4	40.6	59.5	67.8	71.1	88.2	88.7	83.6

주: 1. 등급판정 마리수를 토대로 산출한 수치
2. 거세우 비중 = 거세우수/(비거세우수+거세우수)

자료: 축산물품질평가원

■ 쇠고기 월별 수입 현황(검역 기준)



자료: 농림수산검역검사본부

쇠고기 수급 동향 및 전망

1~7월 등급판정 마리수 전년보다 22.9% 증가

- 암소 도축 증가로 1~7월 한우 등급판정 마리수는 45만 1천 마리로 2011년보다 22.9% 증가하였다. 암소 등급판정 마리수가 크게 증가한 것은 할인행사와 감축정책 등의 영향으로 추정된다.

1등급 이상 출현율 전년보다 하락

- 한우 1등급 이상 출현율은 2011년보다 4.4%p 하락한 58.0%였다. 이는 암소 도축율이 증가하면서 암소 1등급 출현율이 47.8%로 전년(51.7%)보다 하락하였기 때문이다.

9~11월 도축 마리수 크게 증가 전망

- 암소 도축 증가로 9~11월 도축 마리수는 전년(21만 2천 마리)보다 19.3~28.3% 증가한 25만 2천~27만 2천 마리로 전망된다.

1~7월 쇠고기 수입량 전년보다 17.8% 감소

- 국내 가격이 약세를 보이고 수입육 재고가 증가하여 1~7월 쇠고기 수입량은 전년보다 17.8% 감소한 14만 5천 톤이었다. 수입 쇠고기 시장 점유율은 미국 45%, 호주 42%, 뉴질랜드 12%, 기타 1%였다.

- 5월 수입육 냉동 재고는 44,229톤으로 전년 40,168톤보다 증가하였다 (육류유통실태조사).

수입육 재고 증가로 수입량 감소 전망

- 9~11월 쇠고기 수입량은 재고 증가로 전년 동기간(6만 4천 톤)보다 7.1% 감소한 6만 톤으로 전망된다.



산지우시장 가격 약세, 1등급 한우 도매가격 전년보다 상승

할인행사는 수도권 이외 지역에서 활발히 추진

- 돼지고기 구매량 증가로 1~7월 가정내 4주 평균 쇠고기 구매량은 1.37kg으로 전년(1.43kg)보다 4.6% 감소하였다.
- 한우고기 할인행사 물량의 대부분은 수도권 이외 지역에서 소진된 것으로 추정된다(중앙자문회의 결과). 계절적으로 9월은 추석 수요로 쇠고기 소비가 크게 증가하는 시기이다.

한우 가격 동향 및 전망

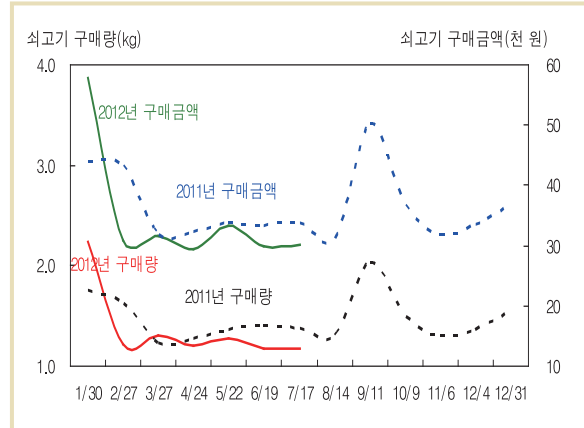
번식의향 낮아 암소, 암송아지 가격 하락세

- 국제 곡물가격 상승과 소득 감소 우려로 번식의향이 현저히 낮아 8월(1~24일) 암송아지(4~5개월령) 가격은 전년보다 47.4% 하락한 80만 원을 기록하였다. 지난 3월 392만 원(생체600kg 기준)까지 상승했던 암소가격은 하락세를 거듭하며 8월에는 320만 원대까지 하락하였다.
- 5월에 180만 원대까지 상승했던 수송아지 가격(4~5개월령)은 8월에는 146만 원까지 하락하였다.

할인행사로 8월 한우 도매가격 전년보다 상승

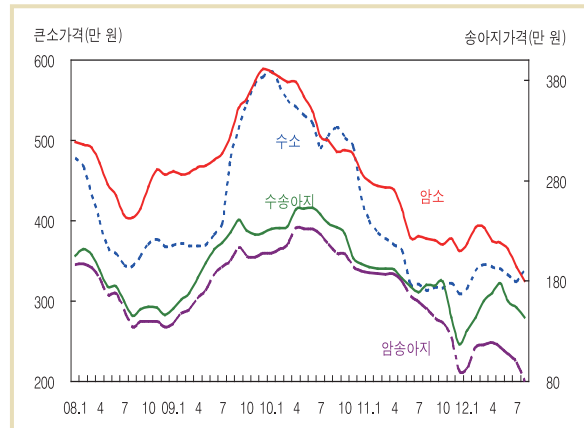
- 8월 1++등급 도매가격은 17,534원(지육kg)으로 전년보다 6.8%, 1+등급은 15,510원으로 8.2%, 1등급은 13,321원으로 2.6% 상승하였다. 2등급(9,956원)은 전년과 비슷하였으며, 3등급(7,040원)은 2.0% 하락하였다.
- 산지 우시장 가격 약세에도 불구하고 대형유통업체의 지속적인 할인행사로 쇠고기 도매시장 가격은 오히려 전년보다 상승하였다.

가구당 4주 평균 쇠고기 구매량 변동



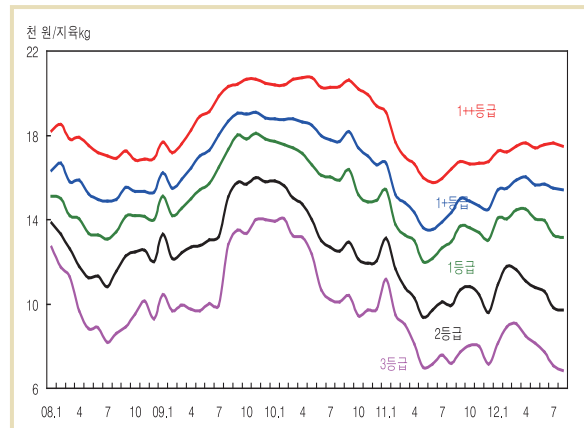
자료: Kantar Worldpanel Korea

한우 산지가격(우시장) 동향



자료: 농협중앙회

한우 등급별 도매시장 경락가격 동향



자료: 축산물품질평가원

추석 수요 증가로 9월 도매가격 일시적 강세, 10월 이후 약세 전망



9월 1등급 가격 14,000~15,000원 전망

- 할인행사와 추석 수요 증가로 9월 큰 소 1등급 도매가격은 전년 13,692원보다 상승한 kg당 14,000~15,000원(생체 503~531만 원, 1등급 600kg기준)으로 전망된다.
- 암소 감축물량 증가와 수요 감소로 10~11월 큰 소 1등급 도매가격은 전년 13,500원보다 하락한 kg당 12,500~13,500원(449~485만 원)으로 전망된다.

농가는 불확실성대비 위험관리 노력 철저

- 국제 곡물가격 급등, 송아지 가격 약세 지속 등 한우 산업의 불확실성에 대비하여 농가는 위험관리 노력을 철저히 해야 한다.

한우 가격 전망

한 우		9~11월		
		2011년	2012년	
큰 소 (1등급)	산지 (600kg)	486만 원	9월	503~531만 원
			10월 이후	449~485만 원
	도매 (지육kg)	13,564원	9월	14,000~15,000원
			10월 이후	12,500~13,500원
수송아지		166만 원	130~150만 원	

주: 큰 소 산지가격은 1등급 경락가격(원/지육kg)에 지육율(59.9%)을 고려하여 생체 600kg으로 환산

자료: 농업관측센터 전망치

◆ 소값 안정 노력 지속해야

- 암소감축 적극 동참(한우농가)
- 소비촉진 행사 지속(협회, 자조금)
- 원산지표시 단속 강화(농식품부)

축산관측(한육우) 다음호 예고 (예정일자: 2012. 11. 26)

- 축 중: 한육우
 - 내 용: 사육 동향과 전망, 가격 동향과 전망, 배합사료 생산동향, 소비동향, 수출입동향
- 이 『축산관측보』는 농업관련기관·단체 홈페이지 및 농업 전문지를 통해서도 보실 수 있습니다. 『축산관측보』와 관련하여 의견이 있으신 분은 한국농촌경제연구원 인터넷 홈페이지에서 【질의응답】을 선택한 후 【글쓰기】를 이용하여 의견을 보내 주시기 바랍니다. 연구원 홈페이지 【KREI 회원】에 가입하시면 축산관측보를 전자우편(e-mail)으로 받아보실 수 있습니다.

인터넷 홈페이지 ☞ <http://www.krei.re.kr> ☎ 02) 3299-4309 FAX: 02) 965-6893
<http://www.mifaff.go.kr> ☎ 02) 500-1673 FAX: 02) 507-3961

담당자: 우병준(축산관측팀장), 이형우(한육우), 김원태(돼지), 이정민(젓소·오리), 김형진(산란계), 남경수(육계), 김선영(문서교정)
 감 수: 김병률(농업관측센터장), 정민국(축산실장)

이 『축산관측』은 농림수산식품부 지원으로 한국농촌경제연구원 농업관측센터가 축산농가의 사육과 출하 의향 등 각종 통계자료를 수집·분석한 후, 농업과 관련업계 전문가들에 자문하여 작성한 것입니다. 전망 결과는 앞으로 기상과 수급여건의 변동에 따라 달라질 수 있습니다.