



축산관측은 한육우, 젓소, 돼지, 산란계, 육계, 오리외의 6개 축종에 대해 실시됩니다. 육계와 돼지 관측은 매월 25일에 발표되며, 그 외의 축종에 대한 관측은 매분기(2,5,8,11월) 25일에 발표됩니다.

10월 육계 산지가격 1,500~1,700원/kg으로 전년 대비 하락 전망

● 10월 육계 사육 마리수 전년보다 3.7% 증가한 7,345만 마리 전망

- 8월 종계 사육 마리수는 전년 대비 1.3% 증가한 642만 마리 추정
- 폭염과 태풍피해에도 불구하고 종계 생산성 전년보다 향상
- 9월 병아리 생산량은 전년 대비 2.1% 증가한 6,244만 마리 전망

● 10월 닭고기 공급량 전년 대비 8.6% 증가 전망

- 육계 사육 마리수 증가, 출하일령 단축으로 10월 도계 마리수는 전년보다 4.3% 증가 전망
- 10월 닭고기 수입량 전년 대비 43.8% 증가한 9,192톤 전망
- 9월 9일 기준 닭고기 비축물량은 전년 대비 2.6% 증가(전월 대비 2.5% 증가)

● 10월 육계 산지가격 전년 대비 4~15% 하락 전망

- 경기침체와 가정내 닭고기 구매의향 감소로 닭고기 수요 감소 전망
- 수요는 감소하고 공급량은 증가할 것으로 예상되어, 10월 육계 산지가격은 전년 대비 4~15% 하락한 1,500~1,700원/kg 전망

● 11~12월 육계 산지가격 전년 대비 하락 전망

- 내년 3월까지 병아리 생산잠재력은 전년보다 5~16% 높은 수준
- 11~12월 육계 산지가격은 1,400~1,600원/kg으로 전년 대비 하락 전망

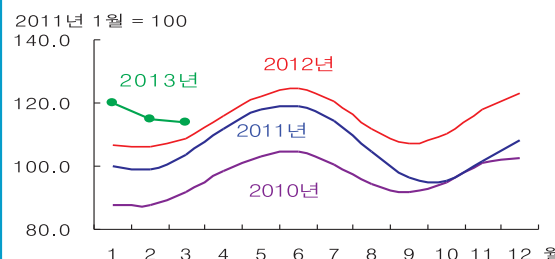
■ 10월 닭고기 총 공급량 전망

단위: 만 마리

| 구분 | 도계마리수 (A) | 수입량 (B) | 비축물량 (C) | 계 (A+B+C) |
|--------|--------------|------------|-------------|--------------|
| 2012년 | 6,027 | 1,195 | 814 | 8,036 |
| 2011년 | 5,777 | 831 | 794 | 7,403 |
| 증감률(%) | 4.3 | 43.8 | 2.6 | 8.6 |

주: 수입량은 1톤을 13천 마리로 가정

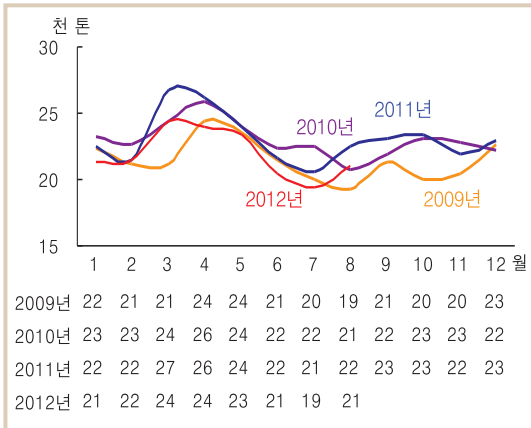
■ 병아리 생산잠재력



■ 폭염 피해에도 불구하고 내년 3월까지 병아리 생산 증가 전망

10월 육계 사육 마리수 전년보다 3.7% 증가 전망

■ 육용 종계 배합사료 생산 동향



자료: 농림수산식품부

■ 육계 출하일령 및 출하체중

| 구분 | 육계 출하일령 | | | 육계 출하체중(kg) | | |
|--------|---------|-------|-------|-------------|------|-------|
| | 8월 | 9월 | 9월/8월 | 8월 | 9월 | 9월/8월 |
| 2012년 | 32.43 | 32.84 | 1.3 | 1.52 | 1.65 | 8.7 |
| 2011년 | 33.06 | 33.00 | -0.2 | 1.57 | 1.60 | 1.7 |
| 증감률(%) | -1.9 | -0.5 | | -3.5 | 3.1 | |

자료: 농업관측센터 표본농가 조사치

■ 육용 실용계 병아리 생산 현황

| 구분 | 병아리 생산(만 마리) | | | 전월대비 증감률(%) | |
|--------|--------------|-------|-------|-------------|-------|
| | 7월 | 8월 | 9월 | 8월/7월 | 9월/8월 |
| 2012년 | 7,559 | 6,279 | 6,244 | -16.9 | -0.6 |
| 2011년 | 7,291 | 6,080 | 6,114 | -16.6 | 0.6 |
| 증감률(%) | 3.7 | 3.3 | 2.1 | | |

자료: 농업관측센터 추정치

■ 육계 사육 현황 및 전망

| 구분 | 사육 마리수(만 마리) | | | 전월대비 증감률(%) | |
|--------|--------------|-------|-------|-------------|--------|
| | 8월 | 9월 | 10월 | 9월/8월 | 10월/9월 |
| 2012년 | 10,028 | 7,237 | 7,345 | -27.8 | 1.5 |
| 2011년 | 9,846 | 7,104 | 7,086 | -27.9 | -0.3 |
| 증감률(%) | 1.8 | 1.9 | 3.7 | | |

자료: 농업관측센터 추정치(2011년 9월은 통계청 발표치)

육계 사육

8월 종계 배합사료 생산량 전년 대비 6.2% 감소

- 8월 육용 종계 배합사료 생산량은 전년 대비 6.2% 감소한 21,045톤이었다.
- 종계 배합사료 생산량은 감소했으나 신계군 증가, 사료 요구율 개선 등으로 8월 종계 사육 마리수는 전년 동월 대비 1.3% 증가한 642만 마리로 추정된다.

폭염에도 불구하고 9월 종계 및 육계 생산성 향상

- 폭염의 영향으로 일부 농장에서 산란율, 부화율이 전월 대비 하락하고 종란 산란에 가담하는 신계군의 시산이 늦어지고 있는 것으로 조사되었다(중앙자문회의).
- 그럼에도 불구하고 대한양계협회 자료를 이용하여 병아리 발생률을 추정한 결과, 9월 병아리 발생률이 전년 동월보다 5.9%p 높은 79.2%로 나타나 9월 종계 생산성이 전년보다는 높은 수준으로 예상된다.
- 농업관측센터 육계 표본농가의 9월 출하일령은 전년보다 앞당겨진 것으로 조사되었고, 출하체중은 3.1% 증가한 것으로 나타났다.

10월 육계 사육 마리수 3.7% 증가 전망

- 종계 생산성이 전년보다 향상되었고, 종계 사육 마리수도 증가한 것으로 추정되어 9월 병아리 생산량은 전년보다 2.1% 증가한 6,244만 마리로 추정된다.
- 병아리 생산 증가, 육계 생산성 향상으로 10월 육계 사육 마리수는 전년 동월 대비 3.7% 증가한 7,345만 마리로 전망된다.

닭고기 공급 증가, 수요는 감소 전망

닭고기 수급

10월 도계 마리수 4.3% 증가 전망

- 육계 사육 마리수 증가와 출하일령 단축으로 10월 도계 마리수는 전년보다 4.3% 증가한 6,027만 마리로 전망된다.

10월 닭고기 수입량 전년 대비 증가 전망

- 8월 닭고기 수입량은 전년 대비 5.9% 감소한 9,111톤 이었다. 국내 닭강정 수요와 닭고기 수입업체 증가로 연말까지 월별 닭고기 수입량은 1만 톤 수준을 유지할 것으로 예상된다.
- 10월 닭고기 수입량은 전년보다 43.8% 증가한 9,192톤으로 전망된다.

냉동 비축수준은 여전히 높아

- 소비가 위축되고 육계 산지가격이 낮게 유지되어 비축물량은 여전히 높은 수준을 보이고 있다. 9월 9일 기준 냉동 비축물량은 전년보다 2.6% 증가한 814만 마리이다(전월 대비 2.5% 증가).

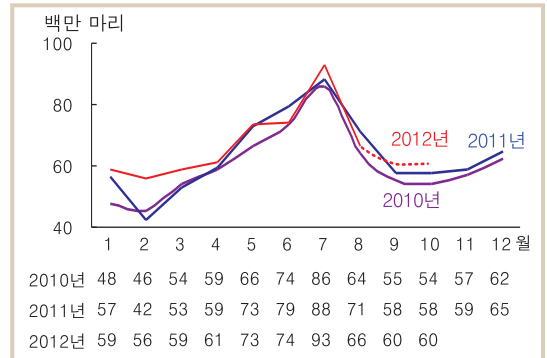
10월 닭고기 공급량 전년보다 8.6% 증가 전망

- 도계 마리수, 비축물량, 닭고기 수입량이 모두 증가하여 10월 닭고기 총공급량은 전년 대비 8.6% 증가한 8,036만 마리로 전망된다(1페이지 하단 표 참조).

10월 닭고기 수요 전년 대비 감소 예상

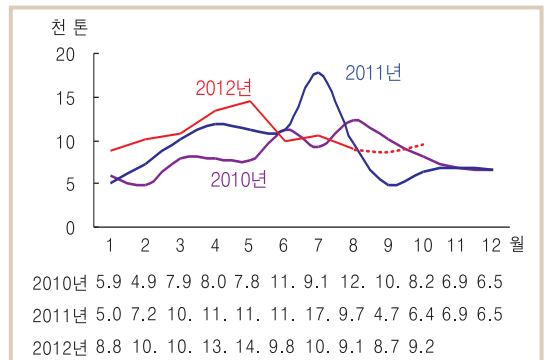
- 경기침체가 지속될 것으로 예상되고, 가정내 닭고기 구매량도 감소하는 추세를 보여 10월 닭고기 수요는 전년보다 감소할 것으로 예상된다.

■ 도계 마리수 동향 및 전망



자료: 농림수산식품부(2012년 9, 10월은 농업관측센터 추정치)

■ 닭고기 수입 동향 및 전망(검역 기준)



자료: 농림수산검역검사본부(2012년 9, 10월은 농업관측센터 추정치)

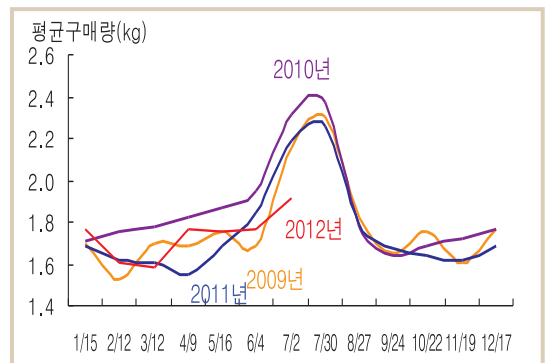
■ 계열업체 냉동 비축 현황(9월 9일 기준)

단위: 만 마리

| 구분 | 미절단 | 절단 | 부분육 | 삼계 | 계 |
|--------|------|-----|------|-------|-----|
| 2012년 | 232 | 49 | 317 | 215 | 814 |
| 2011년 | 236 | 45 | 259 | 254 | 794 |
| 증감률(%) | -1.5 | 9.5 | 22.5 | -15.3 | 2.6 |

자료: 한국계육협회

■ 가구당 평균 닭고기 구매량



자료: Kantar Worldpanel Korea

10월 산지가격 1,500~1,700원/kg으로 전년 대비 하락 전망

육계 가격

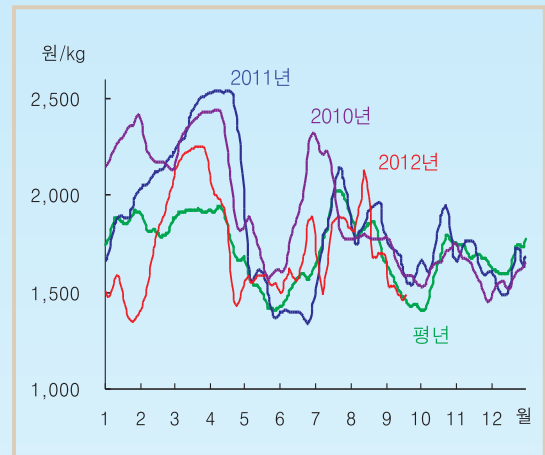
9월 육계 산지가격 전년 대비 하락

- 폭염 및 태풍으로 인한 생산성 저하가 크지 않아 공급량은 증가한 반면, 소비침체는 지속되어 9월 산지가격은 하락세를 보였다.
- 9월(1~24일) 육계 산지가격은 생체 kg당 1,512원(농협발표가격 기준)으로 전년 대비 8.8% 하락하였다.
- 9월 닭고기 소비자가격은 전년보다 7.2% 하락한 5,459원/kg이었다.

10월 육계 산지가격 1,500~1,700원/kg 전망

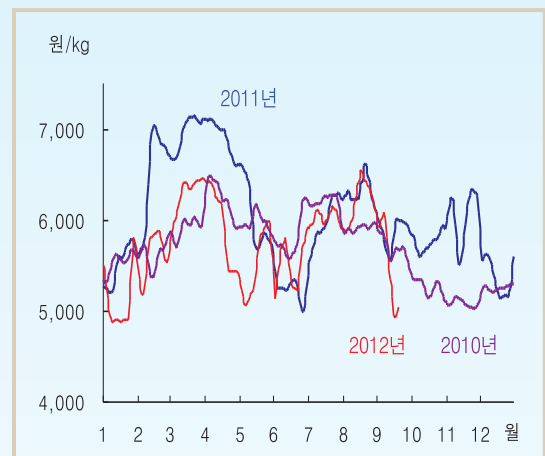
- 10월 닭고기 수요는 전년보다 감소하고 공급량은 증가할 것으로 예상되어, 10월 육계 생체 kg당 산지가격은 전년 대비 4~15% 하락한 1,500~1,700원으로 전망된다

■ 육계 산지가격 동향



주: 평년은 07~11년의 가격 중 최대, 최소를 뺀 평균.
자료: 농협중앙회(5일 이동평균가격)

■ 닭고기 소비자가격 동향



자료: 한국농수산물유통공사(5일 이동평균가격)

■ 2012년 10월 닭고기 가격 상승 및 하락 요인

| | 공급측면 | 수요측면 |
|----|--|---|
| 상승 | <ul style="list-style-type: none"> - 폭염 및 태풍 피해에 따른 생산성 저하 - 사료가격 인상으로 사육 의향 감소 | |
| 하락 | <ul style="list-style-type: none"> - 사육 및 도계 마리수 증가 - 냉동 비축물량 증가 - 수입량 증가 | <ul style="list-style-type: none"> - 가구당 평균 닭고기 구매량 감소 |

11~12월 육계 산지가격 하락 전망

중기선행관측

내년 3월까지 병아리 생산잠재력 높아

- 8월 육용종계 입식 마리수는 전년 동월 대비 23.0% 감소한 56만 마리였다.
- 5~8월 종계 입식 마리수는 감소하였으나 그 이전에 지속적으로 증가한 입식 마리수의 영향으로 내년 3월까지 병아리 생산 잠재력은 높을 것으로 추정된다.
- 10월 병아리 생산잠재력은 전년 대비 15.4%, 11월은 16.3%, 12월은 13.8% 높은 것으로 추정된다.

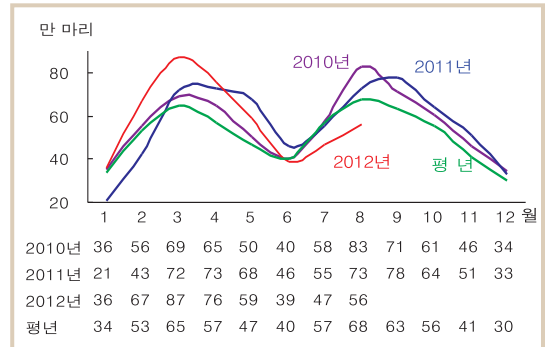
11~12월 도계 마리수 전년 대비 증가 전망

- 폭염에 의한 종계 생산성 저하와 가격 약세에 따른 종계 조기 도태를 감안하더라도 병아리 생산잠재력이 높아 11~12월 도계 마리수는 전년 대비 증가할 것으로 전망된다.
- 11월 도계 마리수는 전년 대비 6.3% 증가한 6,247만 마리, 12월은 7.4% 증가한 6,955만 마리로 전망된다.

11~12월 산지가격 전년 대비 하락 전망

- 경기침체로 닭고기 수요는 감소하고 공급량은 증가할 것으로 전망되어 11~12월 육계 산지가격은 전년보다 낮게 형성될 것으로 예상된다.
- 11~12월 육계 산지가격은 1,400~1,600원/kg으로 11월은 전년 대비 5~17%, 12월은 1~12% 하락할 것으로 전망된다.

■ 육용종계 병아리 입식 동향



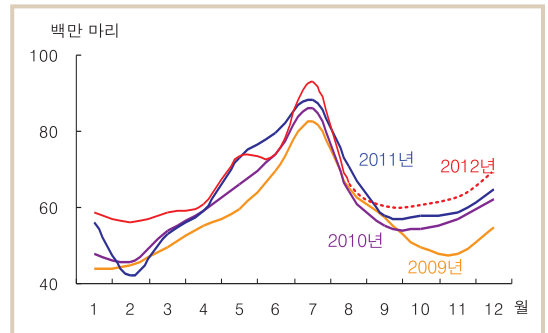
주: 평년은 07~11년의 최대, 최소를 뺀 평균
자료: 대한양계협회

■ 병아리 생산잠재력

| 구분 | 10 | 11 | 12 | 1 | 2 | 3 |
|--------|-------|-------|-------|-----------|-----------|-----------|
| 2012년 | 110.2 | 117.9 | 123.0 | 120.1(13) | 114.9(13) | 113.9(13) |
| 2011년 | 95.6 | 101.3 | 108.1 | 106.5(12) | 105.9(12) | 108.8(12) |
| 증감률(%) | 15.4 | 16.3 | 13.8 | 12.7 | 8.5 | 4.7 |

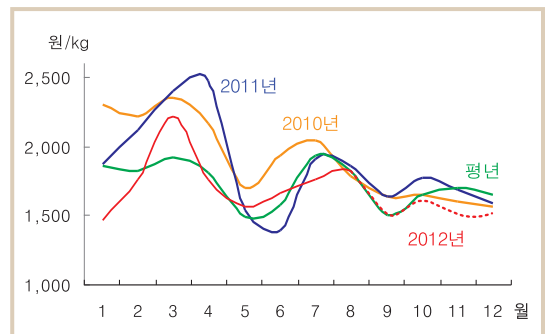
자료: 대한양계협회

■ 도계 마리수 전망



자료: 농업관측센터 전망치

■ 육계 산지가격 전망



자료: 농업관측센터 전망치

수입 닭고기 증가가 국내 육계 산지가격에 미치는 영향

■ 2012년 1~8월 닭고기 수입량 8만 7,152톤

- 2011년 동기간 대비 3.7% 증가, 평년 동기간 대비 73.2% 증가
- 2011년의 경우, 가격이 높은 수준을 보이면서 수입량이 증가하였고, 물가조절을 위한 할당관세 적용물량 도입이 5~8월에 이루어짐.

■ 닭고기 수입 동향(톤, 검역 기준)

| | 1월 | 2월 | 3월 | 4월 | 5월 | 6월 | 7월 | 8월 | 계 |
|-----------------|-------|--------|--------|--------|--------|--------|--------|-------|--------|
| 2012년(A) | 8,844 | 10,098 | 10,836 | 13,435 | 14,519 | 9,788 | 10,521 | 9,111 | 87,152 |
| 2011년(B) | 4,991 | 7,162 | 10,121 | 11,846 | 11,169 | 11,298 | 17,793 | 9,680 | 84,060 |
| 평년(C) | 4,355 | 3,863 | 5,379 | 5,694 | 6,654 | 8,569 | 8,055 | 7,734 | 50,305 |
| 증감율 (A/B, %) | 77.2 | 41.0 | 7.1 | 13.4 | 30.0 | -13.4 | -40.9 | -5.9 | 3.7 |
| 증감율 (A/C, %) | 103.1 | 161.4 | 101.4 | 135.9 | 118.2 | 14.2 | 30.6 | 17.8 | 73.2 |

자료: 농림수산물검역검사본부

■ 수입 닭고기 증가가 국내 육계 산지가격에 미친 영향

- 2011년 기준 1~8월 닭고기 수입증가로 국내 산지가격 월 평균 kg당 10.8원 하락
 - 2011년 기준 가격변동 효과는 최대(1월) 56.5원 하락
 - 할당관세 수입 영향으로 2011년 대비 2012년 수입량이 감소했던 6~8월은 가격 상승효과 발생
 - 2011년 할당관세로 수입량이 크게 증가했던 5~8월을 제외하면 평균 27.5원 하락
- 평년 기준 1~8월 닭고기 수입증가로 국내 산지가격 kg당 59.4원 하락
 - 평년 기준 가격하락 효과는 최대 96.3원(4월), 최소 8.7원(6월) 하락

■ 산지가격에 미친 영향(원/kg)

| | 1월 | 2월 | 3월 | 4월 | 5월 | 6월 | 7월 | 8월 | 평 균 |
|----------|-------|--------|-------|-------|-------|------|-------|-------|-------|
| 2011년 기준 | -56.5 | -33.9 | -6.6 | -13.0 | -18.0 | 7.2 | 30.4 | 4.3 | -10.8 |
| 평년기준 | -74.8 | -115.1 | -75.9 | -96.3 | -68.9 | -8.7 | -23.1 | -12.7 | -59.4 |

축산관측(육계) 11월호 예고 (예정일자: 2012. 10. 25)

- 축종: 육계
- 내용: 사육 동향과 전망, 가격 동향과 전망, 배합사료 생산동향, 수출입동향
이 『축산관측보』는 농업관련기관·단체 홈페이지 및 농업 전문지를 통해서도 보실 수 있습니다. 『축산관측보』와 관련하여 의견이 있으신 분은 한국농촌경제연구원 인터넷 홈페이지에서 【질의응답】을 선택한 후 【글쓰기】를 이용하여 의견을 보내 주시기 바랍니다. 연구원 홈페이지 【KREI 회원】에 가입하시면 축산관측보를 전자우편(e-mail)으로 받아보실 수 있습니다.

인터넷 홈페이지 ☞ <http://www.krei.re.kr>

<http://www.mifaff.go.kr>

☎ 02) 3299-4162

☎ 02) 500-1673

FAX: 02) 965-6893

FAX: 02) 507-3961

담당자: 우병준(축산관측팀장), 이형우(한육우), 김원태(돼지), 김형진(산란계), 남경수(육계), 이정민(오리, 꾹소), 김선영(문서교정)

감 수: 김병률(농업관측센터장), 정민국(축산실장)

이 「축산관측」은 농림수산물식품부 지원으로 한국농촌경제연구원 농업관측센터가 축산농가의 사육과 출하 의향 등 각종 통계자료를 수집·분석한 후, 농업과 관련업계 전문가들에 자문하여 작성한 것입니다. 전망 결과는 앞으로 기상과 수급여건의 변동에 따라 달라질 수 있습니다.