



# 돼지

농업관측센터 [aglook.krei.re.kr](http://aglook.krei.re.kr)

축산관측은 한육우, 젖소, 돼지, 산란계, 육계, 오리의 6개 축종에 대해 실시됩니다. 육계와 돼지 관측은 매월 25일에 발표되며, 그 외의 축종에 대한 관측은 매분기(2,5,8,11월) 25일에 발표됩니다.

## 10월 지육가격은 3,100~3,300원/kg(탕박 기준) 전망

### ● 12월 돼지 사육 마리수는 960~970만 마리 전망

- 수익성 악화에 따른 생산의욕 저하로 12월 사육 마리수 960~970만 마리 전망
- 위축자돈 도태로 내년 3월 사육 마리수 940~960만 마리 전망

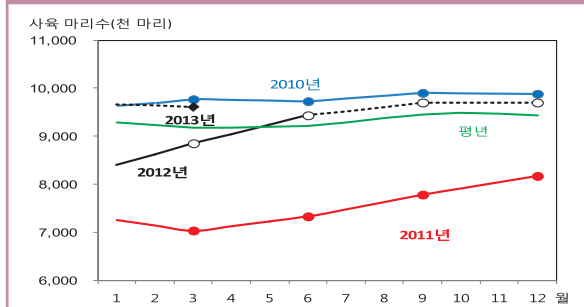
### ● 금년 10월~내년 3월 국산 돼지고기 생산량은 전년 동기보다 18% 증가 전망

- 금년 10월~내년 3월 도축 마리수 전년 동기간보다 18% 많을 전망
- 국산 돼지고기 생산량은 전년 동기간보다 18%, 2010년 동기간보다 12% 증가 전망
- 국내 돼지고기 생산량 증가로 돼지고기 수입량은 전년 동기간보다 55% 내외 감소 전망
- 수입량 큰 폭 감소로 돼지고기 총 공급량은 전년 동기간보다 약 2% 감소 전망

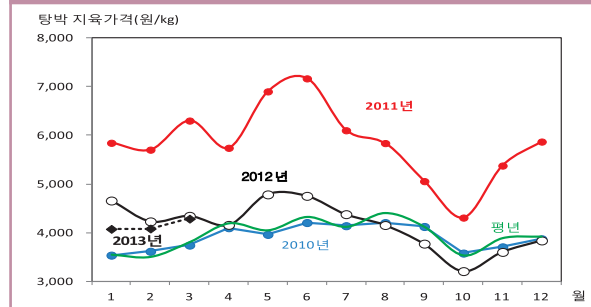
### ● 10월 지육가격은 3,100~3,300원/kg, 11~12월 가격은 3,500원/kg 이상 전망

- 공급량 증가, 추석 이후 계절적 수요 감소로 10월 지육가격은 3,100~3,300원/kg(탕박) 전망
- 출하체중 감축, 후지 자율비축 등으로 11~12월 지육가격은 3,500원/kg 이상 전망, 내년 1~3월 가격은 4,000원 내외에서 형성될 전망

■ 돼지 사육 마리수 전망



■ 돼지 지육가격 전망

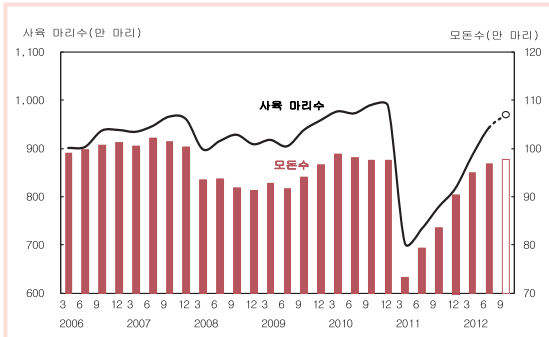


■ 위축자돈 조기 도태, 출하 체중 감축 등 지속적인 돈가 하락폭 축소 노력 필요

# 12월 돼지 사육 마리수 960~970만 마리 전망

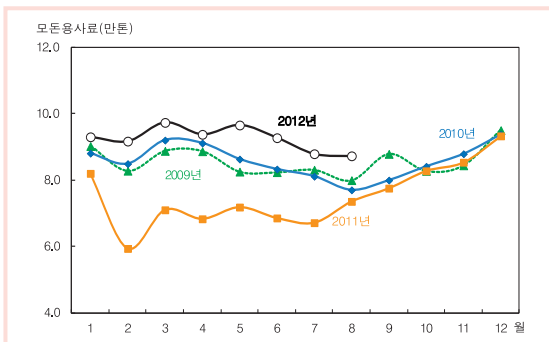
## 돼지 사육동향과 전망

### ■ 돼지 사육 마리수와 모돈수 추이



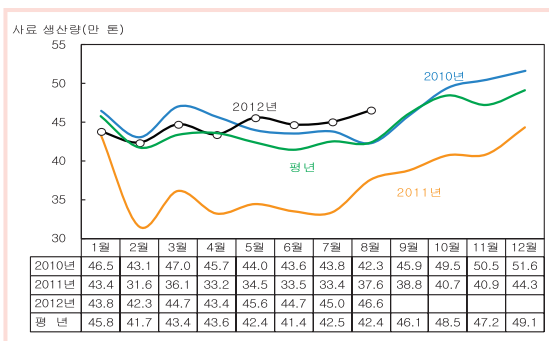
자료: 통계청, 「가축동향」

### ■ 모돈용 배합사료 생산량 동향



자료: 농림수산식품부

### ■ 양돈 배합사료 생산량 동향



자료: 농림수산식품부

### ■ 돼지 사육 마리수 전망

단위: 천 마리, %

	6월	9월	12월	3월
2012~13년	9,433	9,650~9,750	9,600~9,700	9,400~9,600
2011~12년	7,330	7,783	8,171	8,852
2010~11년	9,727	9,901	9,880	7,036
12/11년 증감률	28.7	24.0~25.3	17.5~19.9	6.2~8.5
12/10년 증감률	-3.0	-1.5~-2.5	-0.8~-2.8	33.6~36.4

자료: 통계청, 「가축동향」(2012년 9월 이후는 농업관측센터 전망치)

### 9월 사육 마리수 970만 마리 내외 추정

- 9월 모돈수는 전 분기보다 9천 마리(1.0%) 증가한 97만 8천 마리로 추정된다. 모돈수 증가로 9월 돼지 사육 마리수는 6월보다 2.3~3.4% 많은 970만 마리 내외로 추정된다.

### 8월 배합사료 생산량은 전월보다 3% 증가

- 사육 마리수 증가로 8월 배합사료는 전월보다 3.4% 증가한 46만 6천 톤이 생산되었다. 이는 2010년 동월보다 10.0% 많은 수준이다.
- 모돈용 사료는 전월보다 0.7% 감소한 8만 7천 톤이 생산되었다. 이는 2010년 동월보다 13.3% 많은 수준이다.
- 20kg 이하 자돈용 사료 생산량은 14만 7천 톤으로 전월보다 7.0% 증가하였다. 육성용 사료는 전월보다 3.6% 증가한 20만 3천 톤이 생산되었다.

### 12월 사육 마리수는 960~970만 마리 전망

- 수익성 악화에 따른 사육의향 저하로 12월 사육 마리수는 9월과 비슷한 960~970만 마리가 될 것으로 전망된다.
- 위축자돈 도태로 내년 3월 사육 마리수는 12월보다 소폭 감소한 940~960만 마리로 전망된다.
- 저능력 모돈 및 위축자돈 도태 실적에 따라 사육 마리수는 변동할 수 있다.

# 금년 10월~내년 3월 돼지고기 생산량 전년보다 18% 많을 전망

## 돼지고기 수급 동향 및 전망

9월 일평균 도축 마리수(등급판정 기준)는 전월보다 15% 증가

- 8월 도축 마리수(등급판정 기준)는 116만 3,084마리로 전월보다 6.4% 증가하였지만, 2010년 동월보다는 1.3% 감소하였다.
- 9월 22일까지 일평균 도축 마리수(등급판정 기준)는 6만 898마리로 전월 5만 2,867마리보다 15.2% 증가하였다.

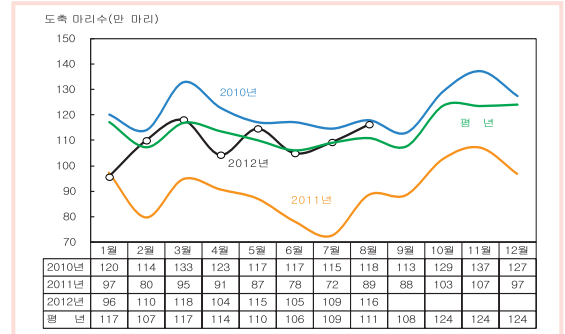
9월 일평균 경락 마리수는 전월보다 27% 증가

- 8월 도매시장 경락 마리수는 12만 3,548마리로 전월보다 8.8% 증가하였다. 8월 도매시장 출하돼지의 1B등급 이상 출현률은 전월보다 2.0%p 하락하였다.
- 9월 22일까지 일평균 경락 마리수는 7,156마리로 전월 5,616마리보다 27.4% 증가 하였다. 도매시장 출하비중은 8월보다 1.0%p 증가한 11.7%였다.

돼지고기 생산량은 전년보다 18% 증가

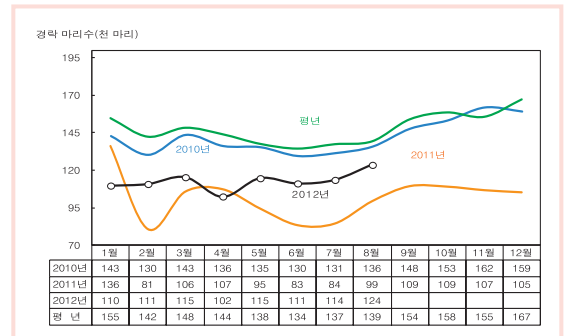
- 공급량 감축을 위한 조기 출하의 영향으로 비육돈 출하일령은 전년보다 단축되고 출하체중은 전년보다 감소할 것으로 조사되었다.
- 금년 10월~내년 3월 도축 마리수는 전년 동기보다 18.4% 많을 것으로 전망된다. 이는 2010년 동기보다 12.2% 많은 수준이다.
- 돼지고기 생산량은 전년 동기보다 18.0% 증가할 것으로 전망된다. 이는 2010년 동기보다 13.6% 많은 수준이다.

### ■ 돼지 도축 마리수 동향



자료: 농림수산검역검사본부

### ■ 돼지 도매시장 경락 마리수 동향



자료: 축산물품질평가원

### ■ 돼지 출하체중 및 출하일령 전망

	10월		11월	
	2011년	2012년	2011년	2012년
출하체중(kg)	113.5	113.1	113.5	113.2
출하일령(일)	181.7	181.0	181.6	180.8

자료: 농업관측센터 표본농가 조사치(2012년 9월 13~17일)

### ■ 돼지 도축 마리수 전망

단위: 천 마리, %

	10월	11월	12월	1월	2월	3월	계
2012~13년	1,290	1,336	1,310	1,230	1,111	1,188	7,465
2011~12년	1,027	1,072	968	957	1,100	1,182	6,306
2010~11년	1,293	1,373	1,274	973	796	947	6,656
12/11년 증감률	25.6	24.6	35.3	28.5	1.0	0.5	18.4
12/10년 증감률	-0.2	-2.7	2.2	26.4	39.6	25.4	12.2

주: 2012~13년 도축 마리수는 농업관측센터 전망치  
자료: 농림수산검역검사본부

# 수입량 감소로 돼지고기 총 공급량은 전년보다 2% 감소 전망

## 9월 EU 돼지고기 가격 강세

- 1~8월 돼지고기 수입량은 20만 8천 톤으로 전년 동기보다 25.3% 감소하였다. 8월 돼지고기 수입량은 1만 4,568톤으로 전년 동월보다 55.8% 감소하였다.
- 9월 중순까지 수입량은 7,804톤(냉동 6,867톤, 냉장 937톤)이었다. 국가별 수입비중은 미국 25.2%, 독일 13.7%, 칠레 12.6%, 캐나다 10.5% 순이며, 독일산 냉동삼겹살 수입 비중이 증가하였다.
- 9월 15일 기준 미국 돼지고기 지육가격은 100kg당 \$172.7로 1주 전보다 0.5% 하락하였다. 캐나다 지육가격은 \$149.9로 1주 전보다 8.4% 하락하였다. 역외 수출 증가로 9월 16일 기준 EU 평균 지육가격은 €189.6(약 \$247.0)의 강세를 이어가고 있다.

## 육가공업체의 원료육 국산 대체로 국산 재고 감소

- 국산 돼지고기 가격 하락과 수입량 감소로 국산 원료육 사용이 증가하고 있다. 8월 국산 돼지고기 재고는 7월보다 11.6% 감소하였고, 수입육 재고는 전월보다 11.0% 감소한 것으로 추정된다.

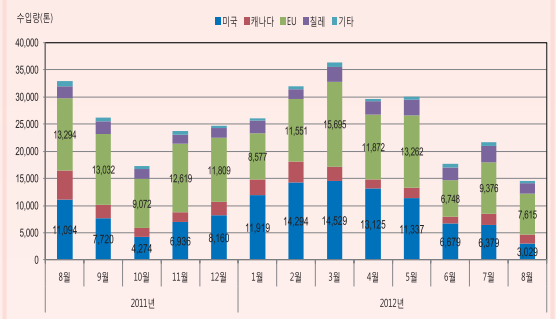
## 국내 생산량 증가로 수입량 감소 전망

- 금년 10월~내년 3월 돼지고기 수입량은 국내 생산량 증가로 전년 동기보다 55% 내외 감소한 7만~7만 5천 톤이 될 것으로 전망된다.

## 금년 10월~내년 3월 총 공급량은 전년 동기보다 2% 감소

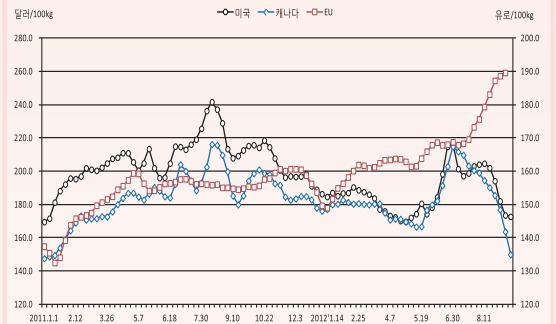
- 금년 10~12월 돼지고기 총 공급량은 전년 동기보다 4.9% 많을 것으로 예상되지만, 금년 동기보다 수입량이 대폭 감소할 것으로 추정되는 내년 1~3월 총 공급량은 금년 동기보다 9.1% 감소할 것으로 전망된다.

## 국가별 돼지고기 수입량 동향



자료: 농림수산검역검사본부(검역기준)

## 주요국의 돼지고기 지육가격



자료: 각국 농무부, EU위원회

## 돼지고기 재고 동향

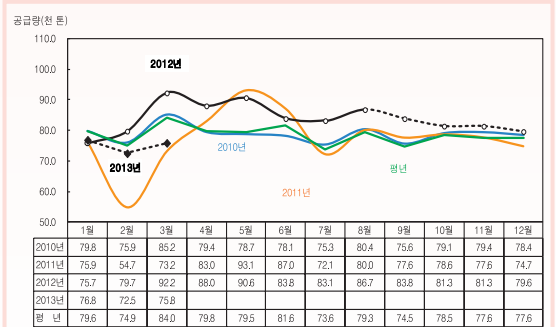
단위: 천 톤

	1월	2월	3월	4월	5월	6월	7월	8월
국산	27.4	32.5	34.1	33.5	35.8	33.8	31.8	28.1
수입	26.8	28.5	29.2	30.2	30.7	30.6	30.8	27.4
합계	54.2	61.0	63.3	63.7	66.5	64.4	62.6	55.5

주: 2012년 8월 재고는 농업관측센터 추정치

자료: 한국육류유통수출입협회

## 돼지고기 공급량 추정치



주: 평년은 07~11년 중 최저, 최고치를 제외한 평균치



# 10월 지육가격은 탕박 기준 3,100~3,300원/kg 전망

## 가격 동향 및 전망

### 9월 지육가격 하락세 지속

- 중소형 육가공업체의 작업량 감소와 폭염으로 비육이 지연되었던 돼지가 함께 출하됨에 따라 도매시장 공급량이 증가하여 지육가격이 하락세를 보이고 있다.
- 9월 1~22일 평균 지육가격은 kg당 3,846원(탕박 기준)으로 전월 4,155원보다 7.4% 낮은 수준이다.

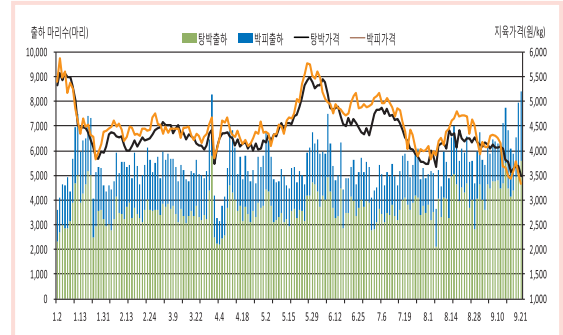
### 10월 지육가격은 3,100~3,300원 전망

- 10월 지육가격은 국산 돼지 출하 증가와 추석 이후 계절적 수요 감소로 전년 동월보다 23.4~28.0% 낮은 kg당 3,100~3,300원의 약세가 지속될 것으로 전망된다.
- 11~12월 지육가격은 출하 체중 감축, 후지 자율비축 등으로 전년 동월보다 32.4~37.7% 하락하지만 kg당 3,500~3,800원 수준까지 회복될 것으로 기대된다.
- 출하 체중 감축, 업계의 자율비축 실적에 따라 지육가격은 전망치를 벗어날 수도 있다.

### 내년 1~3월 지육가격은 4,000원 내외 전망

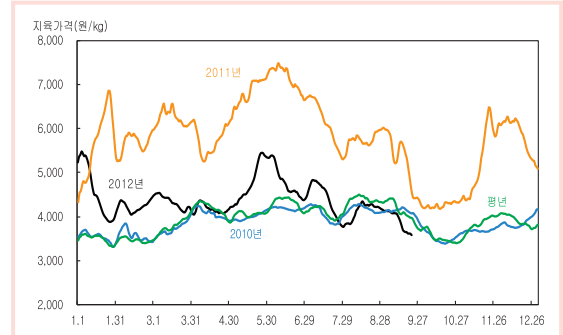
- 내년 1~2월 지육가격은 kg당 3,800~4,100원으로 금년 1~2월보다 7.7~14.5% 낮을 것으로 전망된다.
- 급식 재개로 회복세를 보이기에는 하겠지만 내년 3월 지육가격은 금년 3월보다 1.0~7.9% 낮은 kg당 4,000~4,300원이 될 것으로 전망된다.

### ■ 돼지 출하 마리수 및 지육가격 동향



자료: 축산물품질평가원

### ■ 돼지 지육가격 장기 동향



주: 평년은 07~11년 중 최저, 최고치를 제외한 평균치  
자료: 축산물품질평가원

## 중기선행관측(요약)

- **12월 사육 마리수 960~970만 마리 전망**
  - 12월 사육 마리수: 960~970만 마리
  - 내년 3월 사육 마리수: 940~960만 마리
- **금년 10월~내년 3월 생산량 전년 대비 18% 증가**
  - 돼지고기 생산량: 전년 동기보다 18% 증가
  - 돼지고기 수입량: 전년 동기보다 55% 감소
  - 돼지고기 공급량: 전년 동기보다 2% 감소
- **10월 가격 3,100~3,300원(탕박, kg) 전망**
  - 10월: 3,100~3,300원
  - 11~12월: 3,500~3,800원
  - 내년 1~2월: 3,800~4,100원
  - 내년 3월: 4,000~4,300원



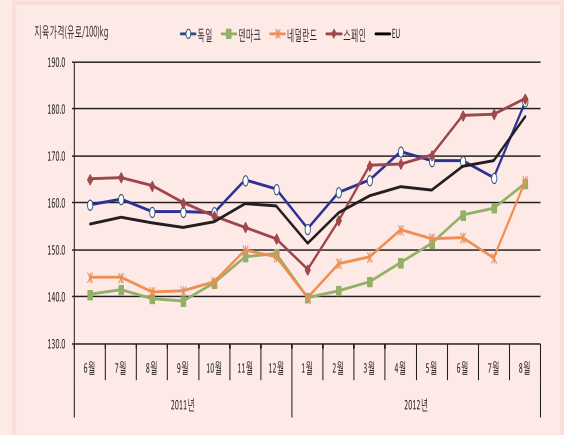
## 특집 1

## EU 주요국 돼지고기 지육가격 동향

### EU 돼지고기 지육가격 강세

- EU의 8월 돼지고기 지육가격 강세
  - 유로화 하락으로 가격 경쟁력이 강화되고 러시아 및 중국 등 역외 수출 증가가 주된 원인
- EU 평균 7월 €168.9 → 8월 €178.4(5.6%↑)
  - 독일 7월 €165.3 → 8월 €181.6(9.9%↑)
  - 덴마크 7월 €159.0 → 8월 €164.1(3.2%↑)
  - 네덜란드 7월 €148.4 → 8월 €164.7(11.0%↑)
  - 스페인 7월 €179.0 → 8월 €182.2(1.8%↑)

### EU 주요국 돼지고기 지육가격 동향



자료: EU위원회.

## 특집 2

## 비육돈 출하체중 감축 효과

### 돼지 출하체중 4kg 감축으로 연간 1,000~1,100억 원의 사료비 절감효과 기대

- 출하체중 4kg 감축시 비육돈 마리당 사료 12.0~13.2kg 절감 가능(비육돈 후기사료 요구율 3.0~3.3)
  - 돼지 마리당 사료비 7,200~7,920원 절감 가능(비육돈 후기사료가격 600원/kg 기준)
- 연간 1,400만 마리 도축시 1,008억~1,109억 원의 사료비 절감 효과 기대
  - 마리당 사료비 절감액(7,200~7,920원) × 1,400만 마리 = 1,008억~1,109억 원

### 축산관측(돼지) 11월호 예고 (예정일자: 2012. 10. 25)

- 축 중: 돼지
  - 내 용: 사육 동향과 전망, 가격 동향과 전망, 배합사료 생산동향, 수출입동향
- 이 『축산관측보』는 농업관련기관·단체 홈페이지 및 농업 전문지를 통해서도 보실 수 있습니다. 『축산관측보』와 관련하여 의견이 있으신 분은 한국농촌경제연구원 인터넷 홈페이지에서 【질의응답】을 선택한 후 【글쓰기】를 이용하여 의견을 보내 주시기 바랍니다. 저희 연구원 홈페이지 【KREI 회원】에 가입하시면 축산관측보를 전자우편(e-mail)으로 받아보실 수 있습니다.

인터넷 홈페이지 ☞ <http://www.krei.re.kr> ☎ 02) 3299-4245 FAX: 02) 965-6893  
<http://www.mifaff.go.kr> ☎ 02) 500-1945 FAX: 02) 507-3965

담당자: 우병준(축산관측팀장), 이형우(한육우), 김원태(돼지), 남경수(육계), 이정민(젖소·오리), 김형진(산란계), 김선영(문서교정)  
 감 수: 김병률(농업관측센터장), 정민국(축산실장)

이 「축산관측」은 농림수산물부 지원으로 한국농촌경제연구원 농업관측센터가 축산농가의 사육과 출하 의향 등 각종 통계자료를 수집·분석한 후, 농업과 통계 전문가들에 자문하여 작성한 것입니다. 전망 결과는 앞으로 기상과 수급 여건의 변동에 따라 달라질 수 있습니다.