



한육우

농업관측센터 aglook.krei.re.kr

축산관측은 한육우, 젓소, 돼지, 산란계, 육계, 오리 등 6개 축종에 대해 실시됩니다. 돼지, 육계 관측은 매월 25일에 발표되며 그 외의 축종에 대한 관측은 매분기(2,5,8,11월) 25일에 발표됩니다.

6~8월 한우 1등급 도매가격 12,000~13,500원/지육kg 전망

● 도축 증가와 송아지 생산 감소로 6월과 9월 사육 마릿수 전년보다 감소 전망

- 3~5월 도축이 증가하고 송아지 생산이 전년보다 감소하여 6월 한육우 사육 마릿수는 전년 동월보다 1.6% 감소한 306만 마리로 예상
- 6~8월 도축이 증가하고 1세 미만 송아지 생산 잠재력이 전년보다 낮아, 9월 한육우 사육 마릿수는 전년 314만 마리보다 4.4% 감소한 300만 마리로 전망

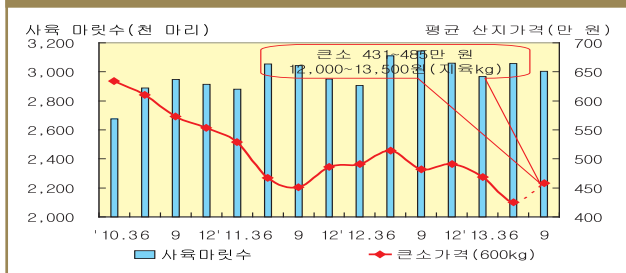
● 암소와 거세우 도축 증가로 6~8월 국내 쇠고기 생산량 전년보다 증가 예상

- 암소와 거세우 출하대기 물량이 많아 6~8월 도축 마릿수는 전년 21만 3천 마리보다 13.3% 증가한 24만 1천 마리로 전망
- 수입육 재고 증가로 6~8월 쇠고기 수입량은 전년 6만 7천 톤보다 2.3% 감소한 6만 5천 톤으로 예상

● 국내 생산량 증가로 6~8월 한우 1등급 도매가격은 전년 대비 약세 전망

- 암소와 거세우 도축 증가로 6~8월 한우 지육 도매가격은 전년 동기간(13,587원)보다 낮은 12,000~13,500원(생체 431~485만 원, 1등급 600kg기준)으로 전망
- 송아지 생산이 감소하고 거세우 비육 수요 증가가 예상되어 6~8월 수송아지 가격(6~7개월령)은 작년 177만 원보다 높게 형성될 것으로 전망

■ 한육우 사육 마릿수 및 가격 전망



■ 요인별 가격등락 기여도(전년 대비)

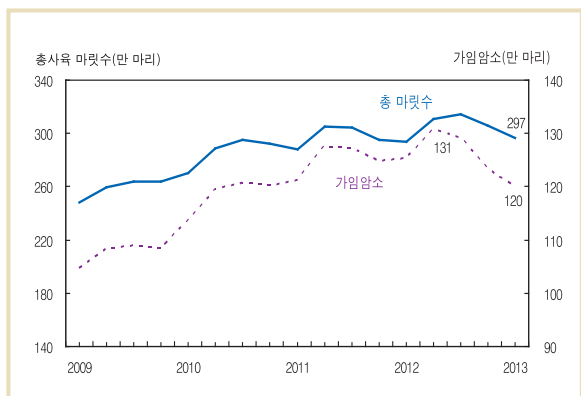
구 분	도축 마릿수	수입량	종합
2013년/12년	13.3% 증가	2.3% 감소	-
요인별 가격 등락 기여도	9.9% 하락	0.3% 상승	9.6% 하락

고급육 생산과 생산비 절감 노력 필요



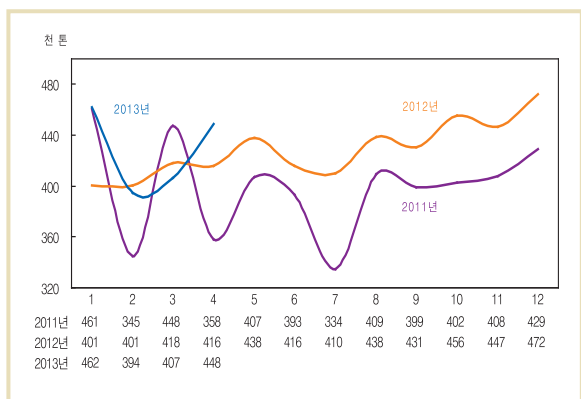
암소감축으로 3월 마릿수 작년 12월보다 3.0% 감소한 297만 마리

■ 한육우 사육 동향



자료: 통계청, 「가축동향」

■ 한육우 배합사료 생산 동향



주: 2013년 4월 한육우 배합사료 생산량은 잠정치

자료: 농림축산식품부

한육우 사육 동향 및 전망

3월 사육 마릿수 작년 12월보다 3.0% 감소

- 도축이 증가하여 3월 한육우 사육 마릿수는 296만 6천 마리로 작년 12월 306만 마리보다 9만 3천 마리(3.0%) 감소하였으나, 전년 동기보다는 2만 6천 마리(0.9%) 증가하였다. 그 중 한우 사육 마릿수는 284만 8천 마리(전년대비 1.1% 증가)였으며, 육우 사육 마릿수는 11만 9천 마리(3.3% 감소)였다.
- 암소 감축사업으로 가임 암소 마릿수는 전년 동기에 비해 5만 4천 마리(4.3%) 감소한 120만 마리였다. 한육우 사육 농가수는 14만 2천 호로 전년보다 1만 7천 호(10.7%) 감소하였으며, 호당 사육 마릿수는 20.9마리로 전년에 비해 2.4마리(13.0%) 증가하였다.

1~4월 배합사료 생산량 전년보다 4.6% 증가

- 비육용 사료 증가로 1~4월 한육우용 배합사료 생산량은 전년보다 4.6% 증가한 171만 1천 톤이었다. 번식용 사료는 31만 7천 톤(15.3% 감소), 비육용은 139만 4천 톤(10.6% 증가)으로 나타났다.

■ 한육우 성별·연령별 사육 동향과 사육호수 현황

단위: 천 마리, 천 호

구 분			'11.3	6	9	12	'12.3	6	9	12	'13.3
사 육 호 수			171	171	168	163	159	157	153	147	142
총 마릿수			2,881	3,053	3,044	2,950	2,940	3,109	3,143	3,059	2,966
품종별	한우		2,734	2,905	2,901	2,820	2,818	2,984	3,017	2,933	2,848
	육우		147	148	143	130	123	125	126	126	119
성별 연령별 마릿수	1세 미만	암	399	425	430	410	410	418	431	430	396
		수	469	506	510	480	473	500	512	512	470
	1-2세	암	347	352	356	363	357	388	395	392	409
		수	403	423	426	420	418	456	467	467	479
	2세 이상	암	1,039	1,100	1,094	1,068	1,076	1,115	1,094	1,036	996
		수	225	247	227	210	207	233	244	241	216

자료: 통계청, 「가축동향」

도축 증가와 송아지 생산 감소로 6월과 9월 마릿수 전년보다 감소 전망

1~4월 정액 판매량 전년보다 12.3% 감소

- 가임암소 감소와 번식의향 위축으로 1~4월 한우 정액 판매량은 전년 동기간(52만 2천 스트로우)보다 12.3%, 평년(56만 5천 스트로우)보다 18.9% 감소한 45만 8천 스트로우였다.
- 정액 판매량을 이용하여 1세 미만 송아지 마릿수 잠재력을 분석한 결과, 5월 이후 송아지 생산 마릿수는 2012년보다 적을 것으로 예상된다. 이러한 송아지 생산 감소는 2014년에도 이어질 것으로 전망된다.

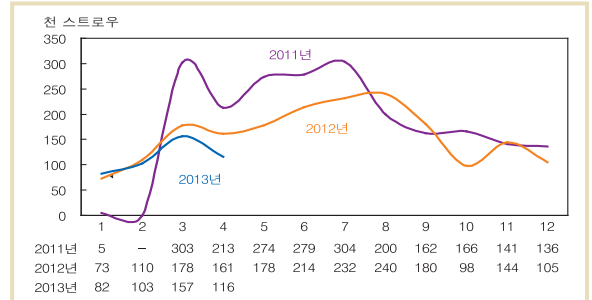
한우농가 입식의향 다소 위축

- 송아지 입식의향 조사 결과, 송아지 입식을 당초 계획보다 줄이겠다는 농가의 비율이 전분기(1.8%)보다 높은 3.7%를 기록하였다(표본농가 조사 결과).
- 최근 FTA 피해보전 및 폐업지원과 관련하여 한우농가의 관심이 고조되면서 폐업의향이 높게 조사되었다(표본농가 조사 결과, 중앙자문회의 결과).

6월과 9월 사육 마릿수 전년보다 감소 전망

- 3~5월 도축이 증가하고 송아지 생산이 전년보다 감소하여 6월 한육우 사육 마릿수는 전년 동월보다 1.6% 감소한 306만 마리로 예상된다.
- 6~8월 도축이 증가하고 1세 미만 송아지 생산 잠재력이 전년보다 낮게 나타나, 9월 한육우 사육 마릿수는 전년 동기 314만 마리보다 4.4% 감소한 300만 마리로 전망된다.

■ 한우 정액 혈통증명 발급 현황



자료: 한국종축개량협회

■ 1세 미만 송아지 마릿수 잠재력 추이

구분	송아지 생산 잠재력						
	5월	6월	7월	8월	9월	10월	11월
2013	84.3	85.8	86.6	83.8	83.9	82.7	83.0
2012	100.0	98.5	95.9	95.3	95.2	95.3	98.2
증감률(%)	-15.7	-12.8	-9.7	-12.1	-11.9	-13.2	-15.4

주: 2012년 5월을 100으로 함.

자료: 농업관측센터 추정치

■ 송아지 입식의향 조사 결과

단위: %

	'12.6월	9월	12월	'13.3월	6월
변경 없음	96.1	91.6	93.5	96.8	95.2
증가	2.2	1.3	2.1	1.4	1.1
감소	1.7	7.1	4.4	1.8	3.7

자료: 농업관측센터 표본농가 조사(5월 7일~13일, 623농가)

■ 한우 표본농가 폐업의향

	빈도(회)	비율(%)
한우 사육 지속	504	83.3
1-2년내 폐업	42	6.9
잘 모르겠다	59	9.8

자료: 농업관측센터 표본농가조사(5월 7일~13일, 623농가)

■ 한육우 사육 마릿수 전망

단위: 천 마리

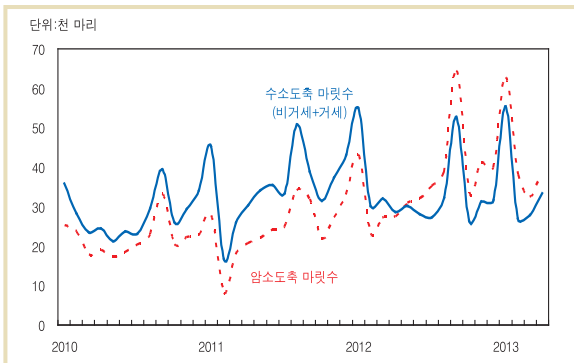
기간	송아지 생산	도축 마릿수	한육우 사육 마릿수
2012년 9~11월	125(129)	269(212)	2012년 12월 : 3,059(2,950)
2012년 12월 ~2013년 2월	162(222)	270(256)	2013년 3월 : 2,966(2,940)
2013년 3~5월	284(320)	219(195)	6월 : 3,058(3,109)
6~8월	188(210)	241(213)	9월 : 3,005(3,143)

주: 괄호 안은 전년 동기 수치

자료: 통계청(2013년 6월과 9월은 농업관측센터 전망치)

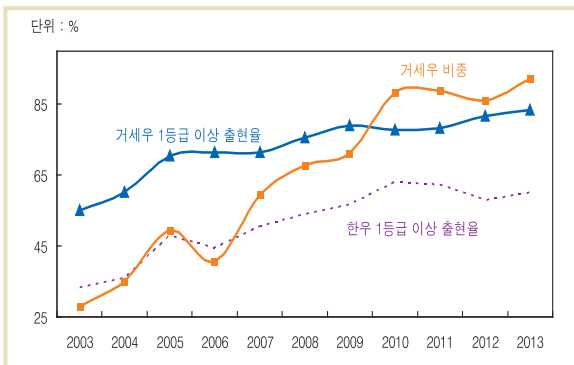
거세우 증가로 6~8월 도축 전년보다 증가, 수입량 다소 감소 전망

■ 한우 암수 등급판정 마릿수 동향



자료: 축산물품질평가원

■ 한우 1등급 출현율 동향



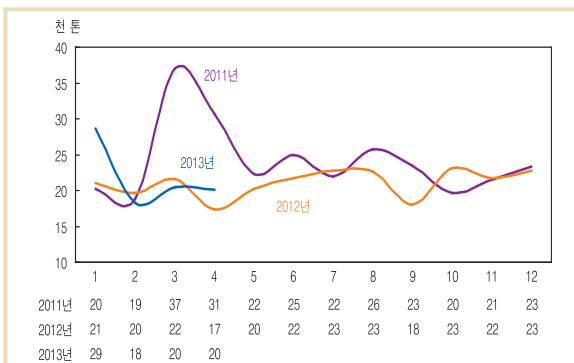
	2006	2007	2008	2009	2010	2011	2012	2013
1등급 출현율	44.5	50.6	54.0	56.7	63.1	62.4	58.0	60.1
- 거세우	71.3	71.3	75.7	79.0	77.8	78.2	81.6	83.5
거세우 비중	40.6	59.5	67.8	71.1	88.2	88.7	86.1	92.3

주: 1. 등급판정 마릿수를 토대로 산출한 수치

2. 거세우비중 = 거세우수/(비거세우수+거세우수)

자료: 축산물품질평가원

■ 쇠고기 월별 수입 현황(검역 기준)



자료: 식품의약품안전처

쇠고기 수급 동향 및 전망

암소 감축으로 1~4월 등급판정 전년보다 증가

- 소비촉진 행사와 암소 감축사업의 영향으로 1~4월 암소 도축이 전년 동기간대비 크게(42.4%) 증가한 17만 1천 마리였다. 1~4월 한우 등급판정 마릿수는 31만 5천 마리로 2012년보다 18.2% 증가하였다.
- 2012년 5월 이후 번식의향보다는 비육의향이 상대적으로 높아 암소 도축이 수소 도축보다 많아지는 현상이 지속되고 있다.

6~8월 도축 마릿수 전년보다 증가 전망

- 암소와 거세우 도축 증가로 6~8월 도축은 전년(21만 3천 마리)보다 13.3% 증가한 24만 1천 마리로 전망된다.

쇠고기 수입량 전년보다 9.8% 증가

- 1월 쇠고기 수입량이 전년보다 크게(35.8%) 증가한 것은 관세 인하 효과에 따른 검역물량이 증가하였기 때문으로 보인다. 1~4월 쇠고기 수입량은 2012년보다 9.8% 증가한 8만 8천 톤이었다.

- 3월 수입육 재고는 44,280톤으로 전년 42,834톤보다 증가했다(육류유통실태조사).

- 수입 쇠고기 시장점유율을 살펴보면, 호주산 47.2%, 미국산 40.5%, 뉴질랜드산 11.5%, 캐나다산 0.7%, 기타산(칠레, 멕시코) 0.1%로 나타났다. 칠레산 쇠고기가 올해 2월부터 수입되기 시작하였다.

재고 증가로 쇠고기 수입 전년보다 감소 전망

- 수입육 재고 증가로 6~8월 쇠고기 수입량은 전년 동기간(6만 7천 톤)보다 2.3% 감소한 6만 5천 톤으로 예상된다.

올초부터 송아지 가격 상승세, 한우 도매가격 전년보다 하락

1~4월 가정내 쇠고기 소비 전년보다 감소

- 소비심리 위축으로 1~4월 소비자의 가정내 4주 평균 쇠고기 구매량은 1.41kg으로 전년 동기간(1.49kg)보다 5.5% 감소하였다.
- 6~8월은 계절적으로 돼지고기와 닭고기 소비가 증가하며 쇠고기 소비는 상대적으로 감소하는 시기이다.

한우 가격 동향 및 전망

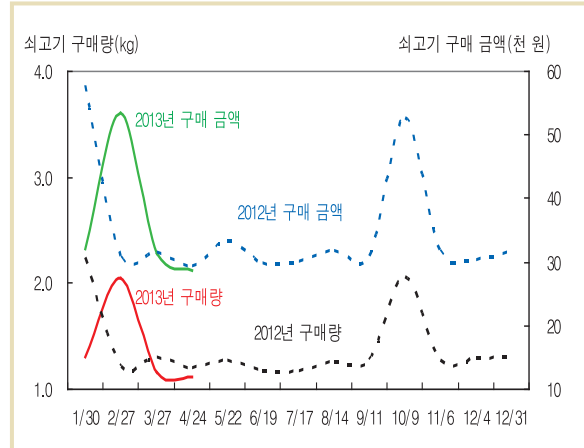
연초대비 송아지 가격 상승

- 송아지 생산이 작년보다 감소하고 농가 입식의향이 다소 회복되면서 5월(1~23일) 6~7개월령 암송아지 평균가격은 작년 12월 86만 원보다 20.8% 상승한 104만 원, 수송아지 가격은 작년 12월 152만 원보다 20.1% 상승한 183만 원이었다. 5월 23일 현재 암송아지는 105만 원, 수송아지 193만 원을 기록하였다.
- 수송아지와 수소 가격이 상대적으로 높게 형성된 것은 번식보다 비육을 선호하기 때문으로 보인다.

한우 1등급 도매가격 하락 폭 가장 커

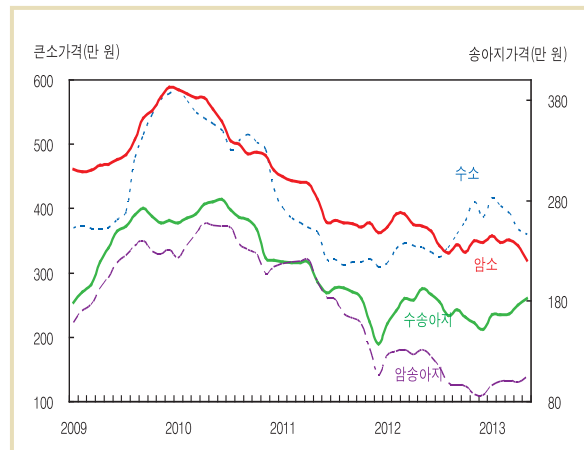
- 5월 한우 1++등급 도매가격은 16,621원(지육kg)으로 전년 동월보다 4.5%, 1+등급은 13,731원으로 12.2%, 1등급은 11,627원으로 17.2% 하락하였다. 2등급(9,254원), 3등급(7,465원)은 각각 8~14% 하락하였다.
- 1등급 도매가격 하락 폭이 큰 이유는 암소 단기 출하급증과 거세우 출하가 증가하였기 때문으로 추정된다.

가구당 4주 평균 쇠고기 구매량 변동



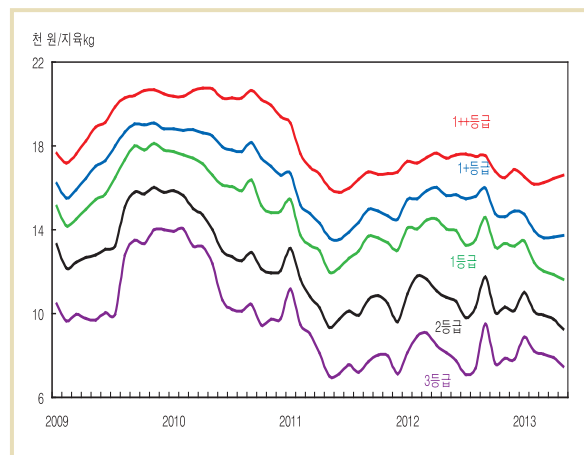
자료: Kantar Worldpanel Korea

한우 산지가격(우시장) 동향



주: 송아지 가격은 6-7개월령 기준
자료: 농협중앙회

한우 등급별 도매시장 경락가격 동향



자료: 축산물품질평가원

도축 증가로 6~8월 한우 1등급 도매가격 전년보다 약제 전망



6~8월 1등급 가격 12,000~13,500원 전망

- 암소와 거세우 도축 증가로 6~8월 한우 지육 도매가격은 전년 동기간(13,587원) 보다 낮은 12,000~13,500원(생체 431~485만 원, 1등급 600kg기준)으로 전망된다.
- 송아지 생산이 감소하고 거세우 비육 수요 증가가 예상되어 6~8월 수송아지 가격(6~7개월령)은 작년보다 높게 형성될 것으로 전망된다.

1등급 이하 비육우 소득 여전히 부(負)

- 5월 평균 도매가격을 기준으로 1+등급 이상 고급육은 일정 소득이 보장되고 있지만, 대다수를 차지하는 1등급 이하의 경우 부(負)의 소득을 기록하고 있다. 한우 농가는 위험관리 차원에서 고급육 생산과 생산비 절감 노력에 전념해야 한다.

한우 가격 전망

한우		6~8월	
		2012년	2013년
큰 소 (1등급)	산지(600kg)	487만 원	431~485만 원
	도매(지육kg)	13,587원	12,000~13,500원
수송아지(6~7개월령)		177만 원	180~200만 원

주: 큰 소 산지가격은 1등급 경락가격(원/지육kg)에 지육율(59.9%)을 고려하여 생체 600kg으로 환산
자료: 농업관측센터 전망치

비육우 마리당 소득 추정(5월 도매가격 기준)

단위: 천 원

등급	도매가격 (원/kg)	가격(A) (600kg)	2012년 경영비(B) (600kg)	소득 (A-B)
1++	16,621	5,954	4,870	1,084
1+	13,731	4,918		48
1	11,627	4,165		-705
2	9,254	3,315		-1,555
3	7,465	2,674		-2,196

주: 도매가격은 2013년 5월 등급별 평균가격 적용, 경영비는 2012년 농업관측센터 추정치임. 환산 가격은 도매가격 × 지육율(0.599) × 600을 적용함.
자료: 축산물품질평가원

축산관측 (한육우) 다음호 예고 (예정일자: 2013. 8. 26)

- 축 중: 한육우
 - 내 용: 사육 동향과 전망, 가격 동향과 전망, 배합사료 생산동향, 소비동향, 수출입동향
- 이 『축산관측보』는 농업관련기관·단체 홈페이지 및 농업 전문지를 통해서도 보실 수 있습니다. 『축산관측보』와 관련하여 의견이 있으신 분은 한국농촌경제연구원 인터넷 홈페이지에서 【질의응답】을 선택한 후 【글쓰기】를 이용하여 의견을 보내 주시기 바랍니다. 연구원 홈페이지 【KREI 회원】에 가입하시면 축산관측보를 전자우편(e-mail)으로 받아보실 수 있습니다.

인터넷 홈페이지 ☞ <http://www.krei.re.kr> ☎ 02) 3299-4309 FAX: 02) 965-6893
<http://www.mafra.go.kr> ☎ 044) 201-2217 FAX: 044) 868-3965

담당자: 우병준(축산관측팀장), 이형우(한육우), 김원태(돼지), 이정민(젓소·오리), 김형진(육계), 한봉희(산란계), 하진희(문서교정)

감 수: 김병률(농업관측센터장), 허 덕(축산실장)

이 『축산관측』은 농림축산식품부 지원으로 한국농촌경제연구원 농업관측센터가 축산농가의 사육과 출하 의향 등 각종 통계자료를 수집·분석한 후, 농업과 관련업계 전문가들에 자문하여 작성한 것입니다. 전망 결과는 앞으로 기상과 수급여건의 변동에 따라 달라질 수 있습니다.