



축산관측은 한육우, 젖소, 돼지, 산란계, 육계, 오리 등 6개 축종에 대해 실시됩니다. 돼지, 육계 관측은 매월 25일에 발표되며 그 외의 축종에 대한 관측은 매분기(2,5,8,11월) 25일에 발표됩니다.

4분기 원유 생산량 51만 2천~51만 7천 톤 전망

● '13년 2분기 원유 생산량 전년보다 감소

- '13년 2분기 원유 생산량은 생산조절제 시행, 저능력우 도태지연에 따른 생산성 저하 및 예년보다 이른 무더위의 영향으로 전년 동기(55만 톤)보다 1.5% 감소한 54만 2천 톤
- 유제품 수입량(원유 환산)은 전년(41만 2천 톤)보다 2.1% 감소한 40만 3천 톤

● 여름철 폭염의 영향으로 하반기 원유 생산량 전년 대비 감소 전망

- 여름철 폭염으로 3분기 원유 생산량은 전년(53만 2천 톤) 대비 3.0~3.9% 감소한 51만 1천~51만 6천 톤 전망
- 4분기 원유 생산량은 전년(51만 5천 톤) 수준인 51만 2천~51만 7천 톤(-0.6~0.4%) 전망

● '13년 4분기 사육 마릿수 소폭 감소 전망

- 6월 젖소 사육 마릿수는 전년 동기(41만 마리)보다 2.2% 증가한 41만 9천 마리, 착유우 마릿수는 0.5% 감소한 20만 8천 마리
- 1~2세 사육 마릿수 증가 및 도축 마릿수 감소로 9월 사육 마릿수는 전년 동기(41만 7천 마리)보다 0.5~1.0% 증가한 41만 9천~42만 1천 마리 전망
- 4분기 송아지 생산 잠재력이 전년보다 낮고 도축이 평년 수준으로 회복될 것으로 예상되어 12월 사육 마릿수는 전년 동기(42만 마리)보다 0.1~0.6% 감소한 41만 8천~42만 마리로 전망

● '13년(1~7월) 가구당 우유 소비량은 전년 대비 감소

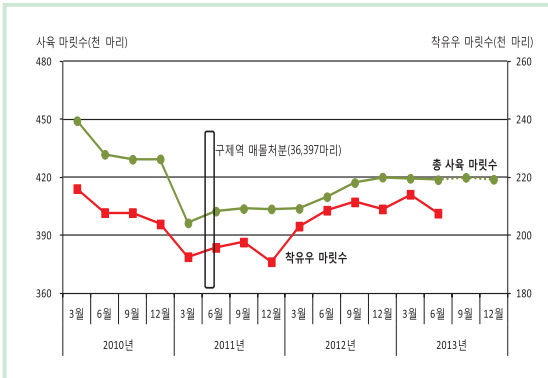
- '13년(1~7월) 가구당 4주 평균 우유 구매량은 5.61kg로 전년보다 2.4% 감소, 우유 구입금액은 13,748원으로 4.2% 감소

※ 농업관측정보는 표본조사와 수급분석모형을 이용한 전망자료이므로 통계청의 통계자료와 차이가 있을 수 있습니다.



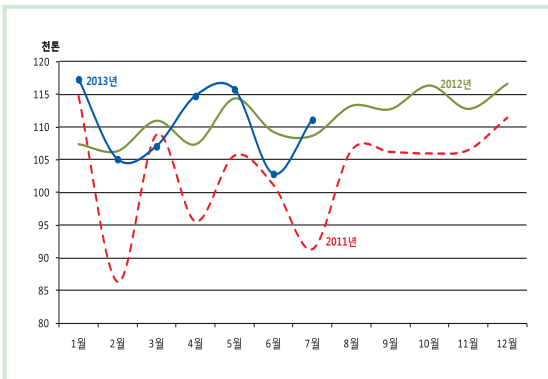
12월 사육 마릿수 전년보다 소폭 감소 전망

젖소 사육 마릿수와 착유우 마릿수 추이



주: '13년 9월, 12월은 농업관측센터 전망치
자료: 통계청, 「가축동향」

젖소 배합사료 생산량 변동



자료: 농림축산식품부

1세 미만 송아지 마릿수 잠재력 추이

	6월	9월	12월	전분기 대비 증감률(%)		
				9월/6월	12월/9월	익년 3월/12월
'13년	119.3	115.4	114.2	-3.3	-1.1	-
'12년	100.0	105.5	117.8	5.5	11.6	2.8
증감률(%)	19.3	9.3	-3.1	-	-	-

주: 2012년 6월을 기준(100)으로 연도별 자료를 지수화함

젖소 사육 마릿수 전망

단위: 천 마리, %

구분	사육 마릿수			전분기 대비 증감률	
	6월	9월	12월	9월/6월	12월/9월
'13년	419	419~421	418~420	0.1~0.6	-0.6~-0.2
'12년	410	417	420	1.8	0.7
증감률	2.2	0.5~1.0	-0.6~-0.1	-	-

주: '13년 9월, 12월은 농업관측센터 전망치
자료: 통계청, 「가축동향」

젖소 사육 동향과 전망

6월 젖소 사육 마릿수 41만 9천 마리

- 6월 젖소 사육 마릿수는 41만 9천 마리로 전년 동기(41만 마리)보다 2.2% 증가하였으며, 착유우 마릿수는 20만 8천 마리로 0.5% 감소하였다.
- 젖소 사육 가구수는 5,903가구로 전분기(5,986가구)보다 1.4% 감소하였다.

2분기 배합사료 생산량 전년 동기 대비 증가

- '13년 2분기 젖소용 배합사료 생산량은 33만 3천 톤으로 전년 동기(33만 1천 톤)보다 0.7% 증가하였다.
- 착유우용 및 송아지용 사료는 전년 대비 각각 1.1%, 0.8% 증가하였으나, 기타 사료(임신우·종모우·건유기 사료)는 전년 대비 5.6% 감소하였다.

12월 사육 마릿수 41만 8천~42만 마리 전망

- '13년 2분기 젖소 정액혈통 증명 발급실적은 20만 스트로우로 전년 동기(21만 1천 스트로우) 대비 4.9% 감소하였다. 정액 판매량을 이용하여 1세 미만 송아지 마릿수 잠재력을 분석한 결과, 향후 사육 마릿수 증가 속도는 점차 둔화 될 것으로 전망된다.
- 1~2세 사육 마릿수가 증가하고, 도축 마릿수가 감소함에 따라 3분기 젖소 사육 마릿수는 소폭 증가할 것으로 예상된다. 따라서, 9월 사육 마릿수는 전년 동기보다 0.5~1.0% 증가한 41만 9천~42만 1천 마리로 전망된다.
- 4분기 송아지 생산 잠재력이 전년보다 낮고 도축이 평년 수준으로 회복될 것으로 예상되어 12월 사육 마릿수는 전년 동기보다 소폭(0.1~0.6%) 감소한 41만 8천~42만 마리로 전망된다.

'13년 2분기 원유 생산량 전년보다 감소



젖소 가격 동향

초임 만삭우 산지가격 하락세

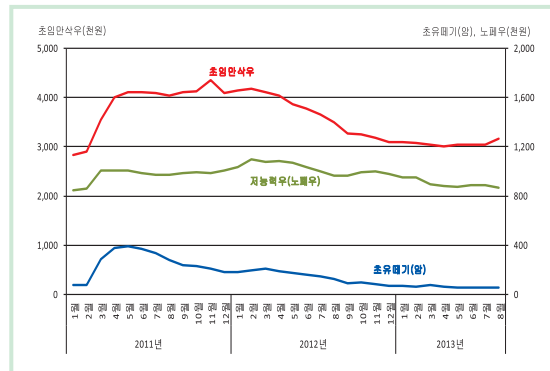
- 젖소 평균 산지가격은 2012년 이후 지속적인 하락세를 보이고 있다.
- 8월(10일 기준) 젖소 평균 가격은 초유떼기(암송아지)가 5만 8천 원으로 전년 동월(12만 5천 원)대비 53.6% 하락하였다.
- 초임 만삭우는 전년 동월(350만 원) 대비 9.7% 하락한 315만 6천 원이었으며, 저능력우(노페우)는 87만 원으로 전년 동월(96만 4천 원) 대비 9.8% 하락하였다.

원유 수급 동향 및 전망

'13년 2분기 원유 생산량 전년보다 감소

- '13년 2분기 원유 생산량은 생산조절제 시행, 저능력우 도태지연에 따른 생산성 저하 및 예년보다 이른 무더위의 영향으로 전년 동기보다 1.5% 감소한 54만 2천 톤이었다.
- 유제품 수입량(원유 환산)은 40만 3천 톤으로 전년 동기보다 2.1% 감소하였다.
- 원유 생산량이 감소하면서 분유 재고량도 감소하였다. 6월 분유 재고량(원유 환산)은 전년 동월보다 11.5% 감소한 8천 7백 톤이었다.
- 2분기 유제품 소비량(원유 환산)은 93만 6천 톤으로 전년 동기보다 2.7% 증가하였다.

젖소 산지가격 변화 추이



주: 젖소 산지가격은 중개에 의한 농가 판매가격 기준 조사
자료로서, 매월 3회 전국 16개 지역 조사 자료의 평균가격
자료: 농협중앙회

원유 수급표

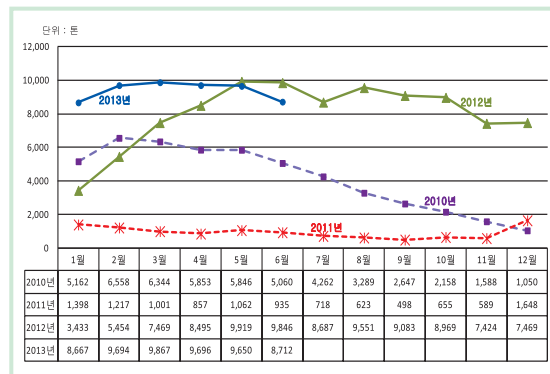
단위: 천 톤, %

구분		2012년			2013년		2분기 증감률 (13년/12년)
		2분기	3분기	4분기	1분기	2분기	
공급	전기재고	89	119	111	92	123	38.2
	생산	550	532	515	516	542	-1.5
	수입	412	348	371	373	403	-2.1
	공급 계	1,051	999	997	980	1,068	1.6
수요	소비	911	867	879	835	936	2.7
	수출	21	22	26	23	23	11.2
	차기재고	119	111	92	123	109	-8.6
	수요 계	932	888	905	857	959	2.9

주: 1. 국내생산은 원유합격량(유업체 수요량) 기준
2. 수입 및 수출은 수출입 유제품을 원유로 환산한 양
3. 재고는 월말 분유재고를 원유로 환산한 양

자료: 낙농진흥회

분유 재고 변화 추이



자료: 한국유가공협회



3분기 원유 생산량 전년 대비 3.5% 내외 감소 전망

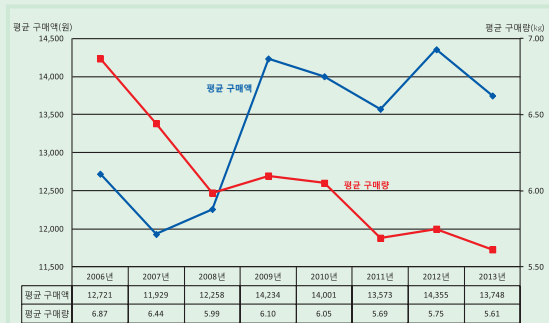
우유소비 소폭 감소

- '13년(1~7월) 가구당 4주 평균 우유 구매량은 5.61kg로 2012년보다 2.4% 감소하였으며, 우유 구입금액은 4.2% 감소한 13,748원이었다.
- 가구당 평균 우유 구매량이 매년 감소하고 있어 우유 소비 확대를 위한 노력이 필요하다.

하반기 원유 생산량 전년 대비 감소 전망

- 여름철 폭염으로 3분기 원유 생산량은 전년 대비 3.0~3.9% 감소한 51만 1천~51만 6천 톤으로 전망된다. 4분기는 전년 수준인 51만 2천~51만 7천 톤(-0.6~0.4%)으로 전망된다.
- 원유 가격 연동제(8월 1일 적용)로 하반기 원유 생산량은 전망치와 차이가 발생할 수 있다.

가구당 4주 평균 우유 소비 동향



주: 2013년은 7월 중순까지 조사결과임
자료: Kantar Worldpanel Korea

원유 생산량 전망

단위: 천 톤, %

구분	원유 생산량			전분기 대비 증감률	
	2분기	3분기	4분기	3분기/ 2분기	4분기/ 3분기
'13년	542	511~516	512~517	-5.6~-4.7	-0.9~1.0
'12년	550	532	515	-3.3	-3.3
증감률	-1.5	-3.9~-3.0	-0.6~0.4		

주: '13년 3, 4분기는 농업관측센터 전망치
자료: 낙농진흥회

축산관측(젖소) 다음호 예고 (예정일자: 2013. 11. 25)

- 축 중: 젖소
 - 내 용: 사육 동향과 전망, 가격 동향과 전망, 배합사료 생산동향, 수출입동향
- 이 『축산관측보』는 농업관련기관·단체 홈페이지 및 농업 전문지를 통해서도 보실 수 있습니다. 『축산관측보』와 관련하여 의견이 있으신 분은 한국농촌경제연구원 인터넷 홈페이지에서 【질의응답】을 선택한 후 【글쓰기】를 이용하여 의견을 보내 주시기 바랍니다. 연구원 홈페이지 【KREI 회원】에 가입하시면 축산관측보를 전자우편(e-mail)으로 받아보실 수 있습니다.

인터넷 홈페이지 ☞ <http://www.krei.re.kr> ☎ 02) 3299-4198 FAX: 02) 965-6893
<http://www.mafra.go.kr> ☎ 044) 201-2217 FAX: 044) 868-3965

담당자: 우병준(총괄), 이형우(한육우), 김원태(돼지), 김진년(젖소), 김형진(육계), 한봉희(산란계, 오리), 정예진(문서교정)

이 「축산관측」은 농림축산식품부 지원으로 한국농촌경제연구원 농업관측센터가 축산농가의 사육과 출하 의향 등 각종 통계자료를 수집·분석한 후, 농업과 관련업계 전문가들에 자문하여 작성한 것입니다. 전망 결과는 앞으로 기상과 수급여건의 변동에 따라 달라질 수 있습니다.