



축산관측은 한육우, 젓소, 돼지, 산란계, 육계, 오리의 6개 축종에 대해 실시됩니다. 육계와 돼지 관측은 매월 25일에 발표되며, 그 외의 축종에 대한 관측은 매분기(2,5,8,11월) 25일에 발표됩니다.

9월 육계 산지가격 1,500~1,600원/kg 전망

● 9월 닭고기 총 공급량은 전년 대비 2.5% 감소 전망

- 육계 사육 마릿수 감소로 9월 도계 마릿수는 전년보다 3.3% 감소 전망
- 9월 닭고기 수입량은 전년보다 19.1% 증가한 8,458톤 전망
- 8월 11일 기준 닭고기 비축물량은 전년 대비 22.1% 감소

● 9월 닭고기 수요 전년보다 감소 전망

- 금년 추석(9월 19일)이 중순이며, 연휴가 길어 전년보다 닭고기 수요 감소 전망
- ※ 추석 연휴기간 닭고기 수급여하에 따라 육계 산지가격 변동 가능(4페이지 표 참조)

● 10~11월 육계 산지가격 전년 대비 상승 전망

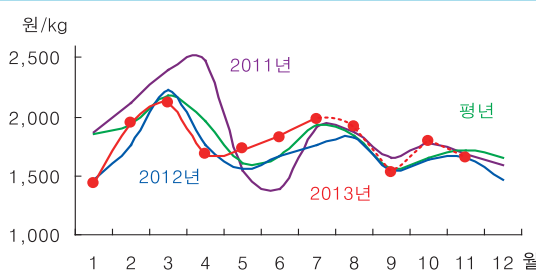
- 10~11월 도계 마릿수 감소로 10월 육계 산지가격은 1,700~1,800원/kg, 11월은 1,600~1,700원/kg 으로 전년보다 상승 전망
- 4~7월 종계 병아리 입식이 전년보다 증가하여 내년 병아리 생산잠재력 상승 우려

■ 2013년 9월 닭고기 총 공급량 전망

단위: 만 마리				
구 분	도계마릿수 (A)	수입량 (B)	비축물량 (C)	계 (A+B+C)
2013년	5,499	1,099	619	7,217
2012년	5,686	923	794	7,403
증감률(%)	-3.3	19.1	-22.1	-2.5

주: 수입량은 1톤을 1,300마리로 가정

■ 육계 산지가격 전망

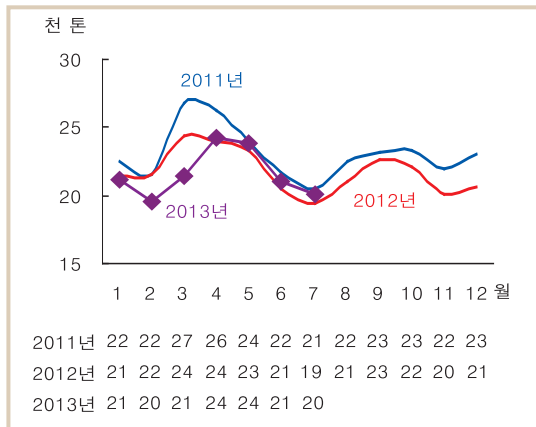


※ 농업관측정보는 표본조사와 수급분석모형을 이용한 전망자료이므로 통계청의 통계자료와 차이가 있을 수 있습니다.

종계 병아리 입식자제로 내년 병아리 과잉생산 막아야!!

9월 육계 사육 마릿수 전년보다 감소 전망

■ 육용 종계 배합사료 생산 동향



자료: 농림축산식품부

■ 최근 3년 간 월별 병아리 발생률(%) 동향

구분	6월	7월	8월
2013년	77.2	79.3	77.0
2012년	79.5	76.5	81.4
2011년	78.5	78.7	74.9

주: 병아리 발생률 = 발생(發生) 병아리수 / 종란
입란(入卵)수
자료: 대한양계협회

■ 육계 출하일령 및 출하체중

구분	육계 출하일령			육계 출하체중(kg)		
	7월	8월	8월/7월	7월	8월	8월/7월
2013년	32.15	31.55	-1.9	1.63	1.58	-3.1
2012년	31.42	32.43	3.2	1.58	1.52	-3.8
증감률(%)	2.3	-2.7	-	3.2	3.9	-

자료: 농업관측센터 표본농가 조사치

■ 육용 실용계 병아리 생산 현황

구분	병아리 생산(만 마리)			전월 대비 증감률(%)	
	6월	7월	8월	7월/6월	8월/7월
2013년	9,258	6,572	6,102	-29.0	-7.2
2012년	9,208	6,826	6,272	-25.9	-8.1
증감률(%)	0.5	-3.7	-2.7	-	-

자료: 농업관측센터 추정치

육계 사육

7월 종계 배합사료 생산량 전년 대비 증가

- 7월 육용 종계 배합사료 생산량은 전년 대비 3.8% 증가한 20,123톤이었다.
- 7월 육용 종계 사육 마릿수는 699만 마리, 육용 종계 성계 사육 마릿수는 전년 동월보다 4.9% 증가한 356만 마리로 추정된다.

7월 종계 생산성, 8월 육계 생산성 전년보다 하락

- 대한양계협회 자료를 이용하여 8월 중순까지 병아리 발생률을 추정한 결과, 전년 동월보다 4.4%p 하락한 것으로 나타났다.
- 농업관측센터 육계 표본농가의 8월 초순까지 육계 출하일령은 전년보다 당겨지고, 출하체중은 3.9% 증체된 것으로 조사되었다. 그러나 8월 중순부터 폭염에 의한 증체율 하락으로 출하일령은 늦춰지고, 폐사량이 증가하여 육계 생산성은 전년보다 하락한 것으로 판단된다(중앙자문회의 결과).

9월 육계 사육 마릿수 전년보다 감소 전망

- 7월 종계 성계 사육 마릿수 증가하였지만, 폭염으로 인한 종계 생산성 하락과 계열업체 자율감축으로 8월 병아리 생산량은 전년 대비 2.7% 감소한 6,102만 마리로 추정된다.
- 병아리 생산 감소와 폐사율 증가(중앙자문회의 결과)로 9월 육계 사육 마릿수는 전년 동월보다 3.0% 감소한 6,648만 마리로 전망된다.

9월 닭고기 공급 감소, 수요 감소 전망

닭고기 수급

9월 도계 마릿수 3.3% 감소 전망

- 육계 사육 마릿수가 감소하고 출하일령이 늦춰져, 9월 도계 마릿수는 전년 동월보다 3.3% 감소한 5,499만 마리로 전망된다.
- 9월 도계 마릿수는 추석연휴로 인한 도계일수 감소로 전망치보다 감소할 수 있다.

9월 닭고기 수입량 전년 대비 증가 전망

- 2012년 7월 검역검사실적 기준 닭고기 수입량은 10,521톤이며, 금년 7월 검사실적 기준 닭고기 수입량은 전년대비 13.6% 감소한 9,086톤이었다.
- 연말까지 닭고기 수입량은 일정수준을 유지할 것으로 예상된다. 그 결과 9월 닭고기 수입량은 전년보다 19.1% 증가한 8,458톤으로 전망된다.

냉동 비축물량 전년대비 22.1% 감소

- 8월 육계 산지가격 상승 영향으로 상대적으로 수요가 적은 부분육을 제외한 비축물량이 전년 동월보다 감소하였다. 8월 11일 기준 냉동 비축물량은 전년대비 22.1% 감소한 619만 마리이다.

9월 닭고기 수요 전년대비 감소 전망

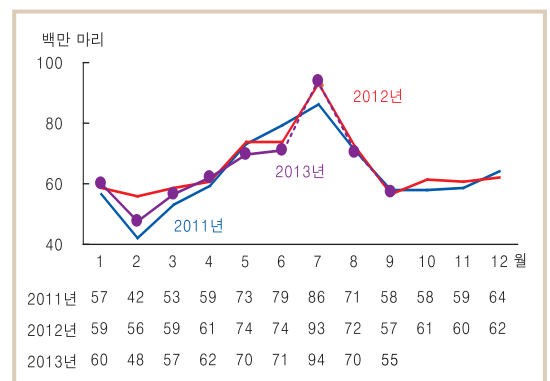
- 소비자 가구 조사 결과, 2013년 7월(중순까지) 가구당 월평균 닭고기 구매량은 전년 동기간 대비 13.1% 증가한 2.16kg으로 나타났다.
- 작년 추석(9월 30일)은 월말에 위치해 닭고기 수요에 큰 영향을 미치지 않았다. 그러나 금년 추석(9월 19일)은 중순이며, 연휴가 길어 작년보다 닭고기 수요가 감소할 것으로 판단된다.

■ 육계 사육 현황 및 전망

구분	사육 마릿수(만 마리)			전월 대비 증감률(%)	
	7월	8월	9월	8월/7월	9월/8월
2013년	12,306	9,895	6,648	-14.8	-32.8
2012년	12,309	10,028	6,854	-18.5	-31.7
증감률(%)	0.0	-1.3	-3.0	-	-

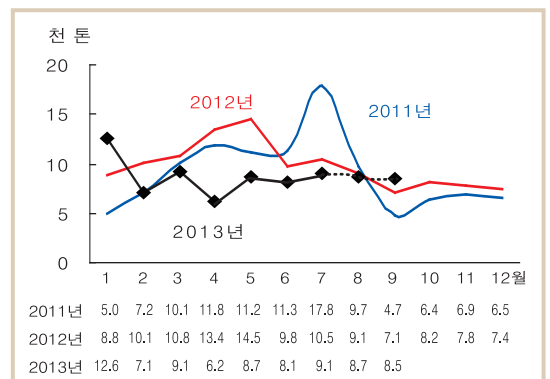
자료: 농업관측센터 추정치

■ 도계 마릿수 동향 및 전망



자료: 농림축산식품부(2013년 8, 9월은 농업관측센터 추정치)

■ 닭고기 수입 동향 및 전망



주: 2013년 4월부터 닭고기 수입량은 검사실적
자료: 식품의약품안전처(2013년 8, 9월은 농업관측센터 추정치)

■ 계열업체 냉동 비축 현황(8월 11일 기준)

단위: 만 마리

구분	미절단	절단	부분육	삼계	계
2013년	107	62	387	63	619
2012년	246	67	342	140	794
증감률(%)	-56.6	-7.5	13.2	-55.1	-22.1

자료: 한국계육협회

산지가격 추석연휴 닭고기 수급 변화의 영향 크게 받을 전망

육계 가격

8월 육계 산지가격 전년보다 상승

- 폭염에 의한 폐사와 증체율 하락으로 일시적인 대닭 공급 부족현상이 발생하여 8월 닭고기 산지가격은 전년보다 높은 수준에서 형성되고 있다.
- 8월(1~23일) 육계 산지가격은 생체 kg당 1,956원(농협발표가격 기준)으로 전년 동월(1,819원)에 비해 7.5% 높은 수준이다.
- 중북 이후~8월 초순 일시적인 산지가격 하락 영향으로 8월(1~23일) 닭고기 소비자가격은 전년 동월(6,182원) 대비 1.4% 하락한 6,132원/kg으로 형성되고 있다.

9월 육계 산지가격 전망

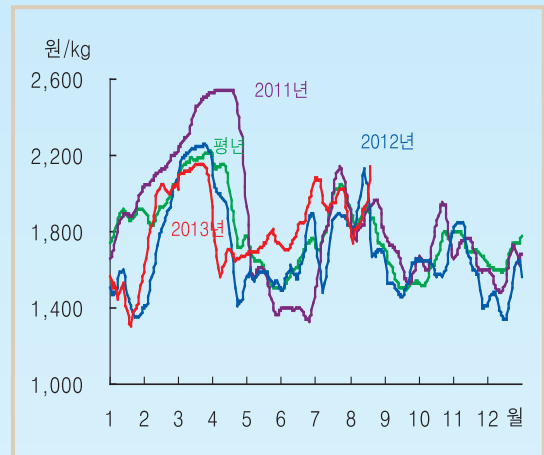
- 닭고기 공급량은 감소하고 수요는 전년보다 하락할 것으로 예상되어, 9월 육계 생체 kg당 산지가격은 1,500~1,600원으로 전망된다.
- 그러나 추석 연휴기간 도계일수 감소로 인한 도계 마릿수 감소 정도와 닭고기 수요 감소 정도에 따라 산지가격은 전망치와 다르게 나타날 수 있다(아래표 참조).

■ 닭고기 공급량 및 수요량 변화에 따른 가격예측

단위 : 원/kg

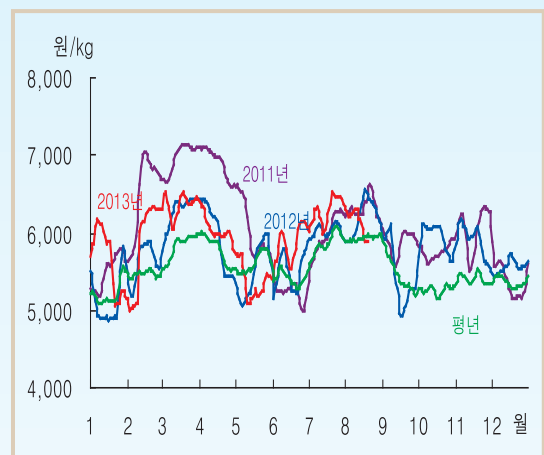
구분		전년대비 닭고기 공급량		
		전년수준	2.5% 감소	5.0% 감소
전년대비 닭고기 수요량	전년수준	1,538	1,610	1,682
	3.0% 감소	1,458	1,535	1,605
	5.0% 감소	1,404	1,486	1,552

■ 육계 산지가격 동향



주: 평년은 2008~12년의 가격 중 최대, 최소를 뺀 평균
자료: 농협중앙회(5일 이동평균가격)

■ 닭고기 소비자가격 동향



자료: 한국농수산식품유통공사(5일 이동평균가격)

추석연휴 병아리 입식 감소로 10월 도계 마릿수 감소 전망

중기선행관측

내년 2월까지 병아리 생산잠재력 낮아

- 7월 육용종계 입식 마릿수는 전년 동월 대비 7.8% 증가한 50만 5천 마리였다.
- 4~7월 육용 종계 병아리 입식 마릿수는 전년보다 증가하였으나, 1분기 입식 감소의 영향으로 내년 2월까지 병아리 생산잠재력 지수는 전년보다 낮을 것으로 추정된다.
- 그러나 금년 9월~내년 2월 병아리 생산 잠재력 지수는 평년보다 높은 수준이며, 육용종계 도태 정도에 따라 추정치보다 더 상승할 수 있다.

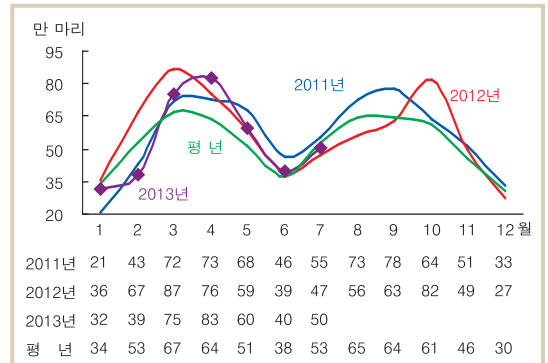
10~11월도계마릿수전년대비감소전망

- 10~11월은 낮은 병아리 생산잠재력, 종계 노계 비중 증가, 올 여름 폭염에 의한 생산성 저하로 도계 마릿수가 전년보다 감소할 것으로 전망된다. 특히 9월 추석연휴 기간 병아리 입식이 미뤄져 10월 도계 마릿수는 감소폭이 더욱 커질 것으로 판단된다.
- 10월과 11월 도계 마릿수는 각각 전년보다 감소한 5,875만 마리, 6,030만 마리로 전망된다.

10~11월육계산지가격전년대비상승전망

- 10~11월 닭고기 수요가 전년과 비슷할 경우, 도계 마릿수 감소로 육계 산지가격은 전년 대비 상승할 것으로 전망된다.
- 10월 육계 산지가격은 1,700~1,800원/kg, 11월은 1,600~1,700/kg으로 전망된다.

■ 육용종계 병아리 입식 동향



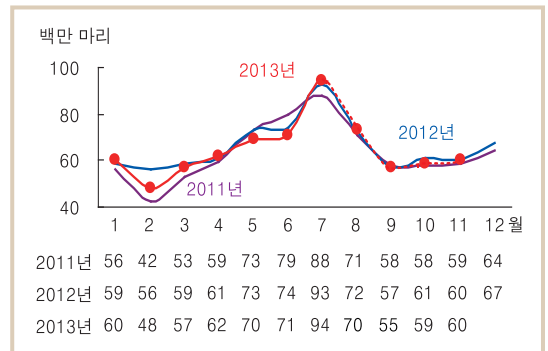
주: 평년은 2008~12년의 최대, 최소를 뺀 평균
자료: 대한양계협회

■ 병아리 생산잠재력 지수(2012년 8월=100)

구분	9	10	11	12	익년 1	2
2013년	98.2	96.6	105.0	107.5	104.5	101.5
2012년	100.9	97.5	106.8	111.1	110.4	105.5
증감률(%)	-2.7	-0.9	-1.7	-3.3	-5.4	-3.8

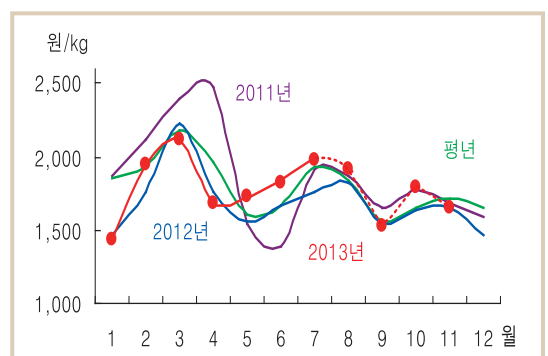
자료: 농업관측센터 추정치

■ 도계 마릿수 전망



자료: 농업관측센터 전망치

■ 육계 산지가격 전망



자료: 농업관측센터 전망치

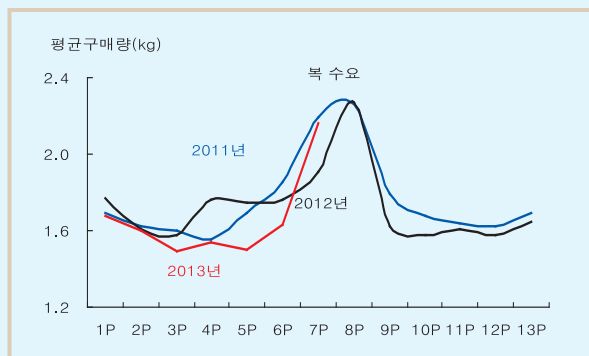
■ 2013년 7월 가구당 평균 닭고기 구매량 전년보다 증가

- 7월 가정내 닭고기 구매량 전년보다 13.1% 증가
 - 7월(중순까지) 닭고기 구매량: '11년 2.19kg ⇒ '12년 1.91kg ⇒ '13년 2.16kg('12년 동월 대비 13.1% 증가)
- 2013년 1~7월 가정내 닭고기 구매량 전년보다 4.4% 감소
 - 1~7월 평균 닭고기 구매량: '11년 1.74kg ⇒ '12년 1.73kg ⇒ '13년 1.66kg('12년 동기간 대비 4.4% 감소)

■ 닭다리를 제외한 부분육 구매량 감소

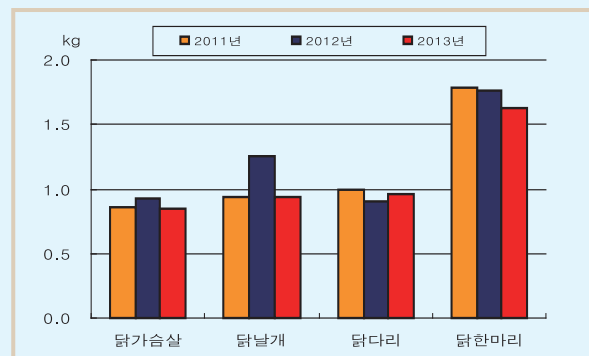
- 1~7월 닭다리를 제외한 모든 부위의 구매량은 감소세로 전환되었으며, 닭날개 구매량이 전년동기 대비 28.2%로 가장 큰 감소를 보였음.
 - 닭가슴살: '11년 0.86kg ⇒ '12년 0.93kg ⇒ '13년 0.82kg('12년 동기간 대비 11.4% 감소)
 - 닭날개: '11년 0.94kg ⇒ '12년 1.26kg ⇒ '13년 0.90kg('12년 동기간 대비 28.2% 감소)
 - 닭한마리: '11년 1.79kg ⇒ '12년 1.76kg ⇒ '13년 1.71kg('12년 동기간 대비 2.9% 감소)
 - 닭다리: '11년 1.00kg ⇒ '12년 0.90kg ⇒ '13년 0.98kg('12년 동기간 대비 8.7% 증가)

■ 가구당 평균 닭고기 구매량



자료: Kantar Worldpanel Korea

■ 가구당 평균 부분육 구매량



자료: Kantar Worldpanel Korea

축산관측(육계) 2013년 10월호 예고 (예정일자: 2013. 9. 27)

- 축종: 육계
 - 내용: 사육 동향과 전망, 수급 및 가격 동향과 전망, 배합사료 생산동향, 수출입동향
- 이 『축산관측보』는 농업관련기관·단체 홈페이지 및 농업 전문지를 통해서도 보실 수 있습니다. 『축산관측보』와 관련하여 의견이 있으신 분은 한국농촌경제연구원 인터넷 홈페이지에서 【질의응답】을 선택한 후 【글쓰기】를 이용하여 의견을 보내 주시기 바랍니다. 연구원 홈페이지 【KREI 회원】에 가입하시면 축산관측보를 전자우편(e-mail)으로 받아보실 수 있습니다.

인터넷 홈페이지 ☞ <http://www.krei.re.kr> ☎ 02) 3299-4286 FAX: 02) 965-6893
<http://www.mafra.go.kr> ☎ 044) 201-2217 FAX: 044) 868-3965

담당자: 우병준(축산관측팀장), 이형우(한육우), 김원태(돼지), 한봉희(산란계, 오리), 김형진(육계), 김진년(젖소), 정예진(문서교정)

이 「축산관측」은 농림축산식품부 지원으로 한국농촌경제연구원 농업관측센터가 축산농가의 사육과 출하 의향 등 각종 통계자료를 수집·분석한 후, 농업과 관련업계 전문가들에 자문하여 작성한 것입니다. 전망 결과는 앞으로 기상과 수급여건의 변동에 따라 달라질 수 있습니다.