



축산관측은 한육우, 젓소, 돼지, 산란계, 육계, 오리외의 6개 축종에 대해 실시됩니다. 육계와 돼지 관측은 매월 25일에 발표되며, 그 외의 축종에 대한 관측은 매분기(2,5,8,11월) 25일에 발표됩니다.

## 11월 육계 산지가격 1,800~2,000원/kg 전망

### ● 11월 닭고기 총 공급량은 전년 대비 10.1% 감소 전망

- 육계 사육 마릿수 감소로 11월 도계 마릿수는 전년보다 6.3% 감소 전망
- 11월 닭고기 수입량은 전년 동기보다 5.6% 증가한 8,208톤 전망
- 닭고기 비축물량은 전년 대비 크게 감소

### ● 11월 닭고기 수요 전년보다 증가 전망

- 수산물의 닭고기 대체로 11월 닭고기 수요 7.4% 증가 전망

### ● 11월~내년 1월 육계 산지가격 전년 대비 상승 전망

- 11월 닭고기 공급은 감소하고, 수요는 증가할 것으로 예상되어 산지가격은 전년보다 9~22% 상승 전망
- 금년 12월~내년 1월 도계 마릿수 감소로 12월 육계 산지가격은 전년보다 상승한 1,700~1,800원/kg, 내년 1월은 1,600~1,700원/kg 전망

### ● 내년 산란 가담 종계 증가 예상

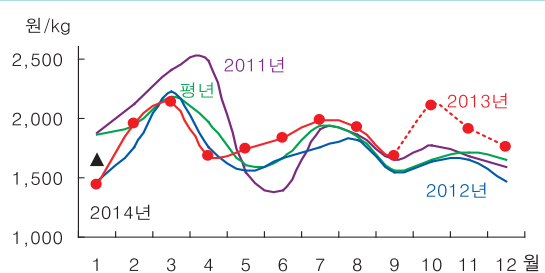
- 4~9월 종계 병아리 입식 증가로 내년 병아리 공급 과잉 우려
- 지속적인 종계 노계 도태 필요

■ 2013년 11월 닭고기 총 공급량 전망

단위: 만 마리				
구 분	도계마릿수 (A)	수입량 (B)	비축물량 (C)	계 (A+B+C)
2013년	5,663	1,067	432	7,162
2012년	6,046	1,011	907	7,964
증감률(%)	-6.3	5.6	-52.4	-10.1

주: 수입량은 1톤을 1,300마리로 가정

■ 육계 산지가격 전망

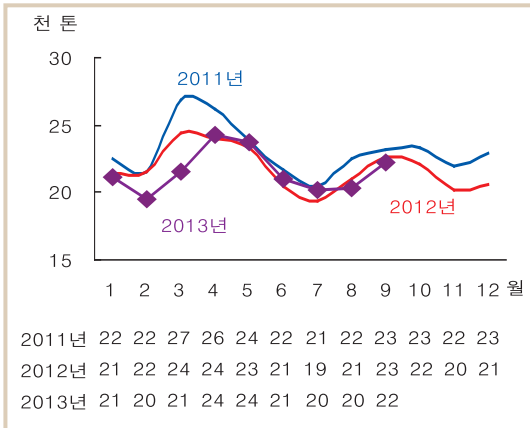


※ 농업관측정보는 표본조사와 수급분석모형을 이용한 전망자료이므로 통계청의 통계자료와 차이가 있을 수 있습니다.

**질병 대비 철저한 방역이 필요한 시기!!**

# 11월 육계 사육 마릿수 전년보다 6.3% 감소 전망

## ■ 육용 종계 배합사료 생산 동향



자료: 농림축산식품부

## ■ 최근 3년 간 월별 병아리 발생률(%) 동향

구분	8월	9월	10월
2013년	75.3	74.2	75.3
2012년	81.4	79.3	81.0
2011년	74.9	73.3	75.8

주: 병아리 발생률 = 발생(發生) 병아리수 / 종란  
입란(入卵)수  
자료: 대한양계협회

## ■ 육계 출하일령 및 출하체중

구분	육계 출하일령			육계 출하체중(kg)		
	9월	10월	10월/9월	9월	10월	10월/9월
2013년	32.17	32.27	0.3	1.62	1.59	-1.9
2012년	32.84	32.29	-1.7	1.65	1.60	-3.0
증감률(%)	-2.0	-0.1	-	-1.8	-0.6	-

자료: 농업관측센터 표본농가 조사치

## ■ 육용 실용계 병아리 생산 현황

구분	병아리 생산(만 마리)			전월 대비 증감률(%)	
	8월	9월	10월	9월/8월	10월/9월
2013년	5,766	5,875	5,972	1.9	1.7
2012년	6,272	6,263	6,363	-0.1	1.6
증감률(%)	-8.1	-6.2	-6.1	-	-

자료: 농업관측센터 추정치

## 육계 사육

### 9월 종계 배합사료 생산량 전년 대비 감소

- 9월 육용 종계 배합사료 생산량은 전년 대비 2.3% 감소한 22,173톤이었다.
- 종계 병아리 입식 마릿수 증가로 9월 육용 종계 총 사육 마릿수는 715만 마리로 추정된다.
- 종계 성계 사육 마릿수는 신계군의 감소로 전년 동월보다 4.2% 감소한 365만 마리로 예상된다.

### 9월 종계 생산성 하락, 10월 육계 생산성 전년수준

- 대한양계협회 자료를 이용하여 10월 초순까지 병아리 발생률을 추정한 결과, 전년 동월보다 5.7%p 하락한 것으로 나타났다. 폭염 피해 영향이 9월까지 지속된 것으로 판단된다.
- 농업관측센터 육계 표본농가의 10월 육계 출하일령은 32.3일, 출하체중은 1.59kg으로 전년과 비슷한 수준으로 조사되었다. 그러나 종계 생산성 하락 영향으로 병아리 폐사량은 전년보다 소폭 증가하였다.

### 11월 육계 사육 마릿수 전년보다 감소 전망

- 9월 종계 성계 사육 마릿수 감소로 10월 병아리 생산량은 전년 대비 6.1% 감소한 5,972만 마리로 추정된다.
- 병아리 생산 감소와 폐사율 증가로 11월 육계 사육 마릿수는 전년 동월보다 6.3% 감소한 6,826만 마리로 전망된다.

# 11월 닭고기 공급 감소, 수요 증가 전망

## 닭고기 수급

### 11월 도계 마릿수 6.3% 감소 전망

- 11월 도계 마릿수는 사육 마릿수 감소로 전년 동월보다 6.3% 감소한 5,663만 마리로 전망된다.

### 11월 닭고기 수입량 전년 대비 5.6% 증가전망

- 2012년 9월 검역검사실적 기준 닭고기 수입량은 7,104톤이며, 금년 9월 검사실적 기준 닭고기 수입량은 전년 대비 10.7% 증가한 7,866톤이었다.
- 11월 닭고기 수입량은 상대적으로 수입이 적었던 전년보다 5.6% 증가한 8,208톤으로 전망된다.

### 냉동 비축물량 전년보다 52.4% 감소

- 10월 닭고기 생산량 감소와 가격 상승 영향으로 비축물량이 전년 동월보다 크게 감소하였다. 10월 6일 기준 냉동 비축물량은 전년보다 52.4% 감소한 432만 마리이다.

### 11월 닭고기 공급량 전년보다 10.1% 감소 전망

- 도계 마릿수와 비축물량이 감소하여 11월 닭고기 총 공급량은 전년대비 10.1% 감소한 7,162만 마리로 전망된다(1페이지 하단 표 참조).

### 11월 닭고기 수요 전년보다 증가전망

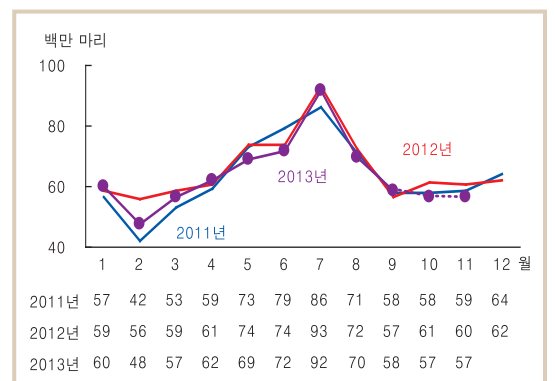
- 소비자 조사결과, 일본 방사능 오염수 누출로 인해 수산물 소비가 위축되면서, 수산물 대체수요로 7.4%의 가정내 닭고기 수요가 증가한 것으로 조사되었다(6페이지 참조).
- 11월에도 수산물의 닭고기 대체효과가 지속될 것으로 판단된다.

#### ■ 육계 사육 현황 및 전망

구 분	사육 마릿수(만 마리)			전월 대비 증감률(%)	
	9월	10월	11월	10월/9월	11월/10월
2013년	6,433	6,905	6,826	7.3	-1.1
2012년	6,854	7,391	7,287	7.8	-1.4
증감률(%)	-6.1	-6.6	-6.3	-	-

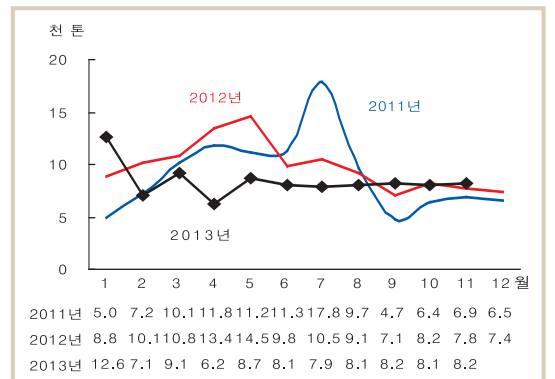
자료: 농업관측센터 추정치

#### ■ 도계 마릿수 동향 및 전망



자료: 농림축산식품부(2013년 10~11월은 농업관측센터 추정치)

#### ■ 닭고기 수입 동향 및 전망



주: 2013년 4월부터 닭고기 수입량은 검사실적  
자료: 식품의약품안전처(2013년 10~11월은 농업관측센터 추정치)

#### ■ 계열업체 냉동 비축 현황(10월 6일 기준)

단위: 만 마리

구 분	미절단	절단	부분육	삼계	계
2013년	69	39	271	53	432
2012년	235	42	351	280	907
증감률(%)	-70.7	-7.5	-22.8	-80.9	-52.4

자료: 한국계육협회

# 11월 산지가격 전년 대비 9~22% 상승 전망

## 육계 가격

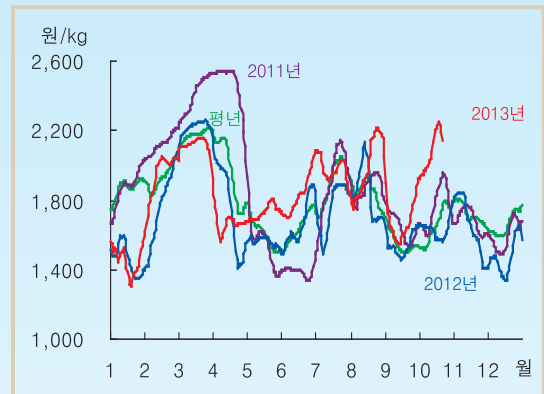
### 10월 육계 산지가격 전년보다 높게 형성

- 10월에는 추석 연휴 병아리 입식 지연으로 인한 육계 출하 공백으로 닭고기 공급이 감소하고, 수산물 대체로 닭고기 수요가 증가하였다. 이에 따라 10월 닭고기 산지 가격은 전년보다 높은 수준에서 형성되고 있다.
- 10월(1~24일) 육계 산지가격은 생체 kg당 2,091원(농협발표가격 기준)으로 전년 동월(1,640원)에 비해 27.5% 높은 수준이다.
- 10월 닭고기 소비자가격은 전년 동월(5,928원) 대비 8.0% 상승한 6,404원/kg수준에서 형성되고 있다.

### 11월 육계 산지가격 1,800~2,000원/kg 전망

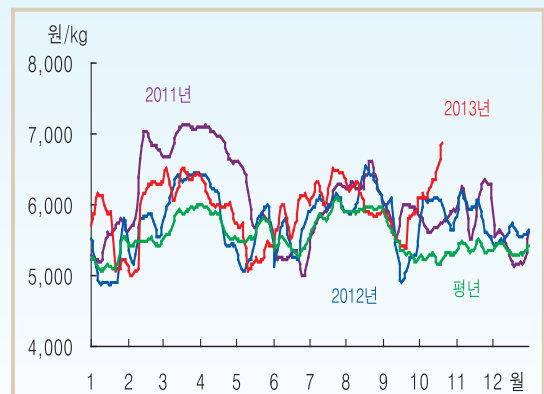
- 11월 닭고기 공급량이 크게 감소하고, 닭고기 수요는 증가할 것으로 예상되어, 육계 생체 kg당 산지가격은 전년보다 9~22% 상승한 1,800~2,000원으로 전망된다.

#### ■ 육계 산지가격 동향



주: 평년은 2008~12년의 가격 중 최대, 최소를 뺀 평균  
자료: 농협중앙회(5일 이동평균가격)

#### ■ 닭고기 소비자가격 동향



자료: 한국농수산식품유통공사(5일 이동평균가격)

### 10월 병아리 가격 전년보다 크게 상승

- 종계 성계 사육 마릿수가 감소하고 생산성도 저하되어, 병아리 생산이 크게 감소하였다. 이에 따라 10월 병아리 가격은 전년보다 125% 상승하였다.

#### ■ 월별 병아리 가격(원/마리)

구분	1월	2월	3월	4월	5월	6월	7월	8월	9월	10월	11월	12월
2013년(A)	330	620	620	620	472	593	576	465	697	720		
2012년(B)	332	508	620	420	320	420	376	442	483	320	320	320
2011년	320	620	820	808	320	320	320	387	808	820	820	333
증감률(A/B, %)	-0.6	22.0	0.0	47.6	47.6	41.1	53.2	5.2	43.5	125.0		

자료: 대한양계협회

# 금년 12월 ~ 내년 1월 육계 산지가격 전년보다 상승 전망

## 중기선행관측

### 내년 4월까지 병아리 생산잠재력 평년보다 높아

- 9월 육용종계 입식 마릿수는 전년 동월 대비 13.3% 증가한 71만 3천 마리였다.
- 4~9월 육용 종계 병아리 입식이 전년보다 12.7% 증가하여, 내년 4월까지 병아리 생산잠재력 지수는 비정상적으로 높았던 작년에 비해서는 낮지만, 평년보다 7~15% 높은 수준이다. 병아리 생산잠재력은 육용종계 도태가 정상적으로 이루어지지 않는다면 추정치보다 더 상승할 수 있다.

### 금년 12월~내년 1월도계 마릿수 감소 전망

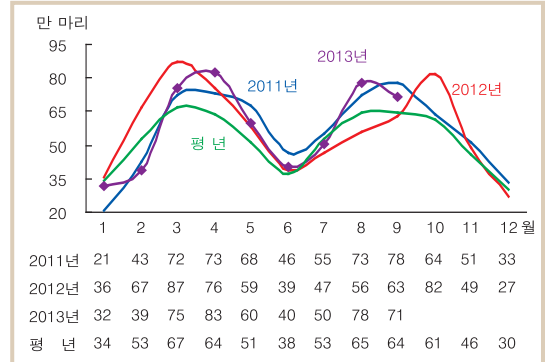
- 병아리 생산잠재력이 낮아 금년 12월~내년 1월 도계 마릿수는 전년보다 감소할 것으로 전망된다.
- 금년 12월과 내년 1월 도계 마릿수는 각각 전년보다 감소한 5,871만 마리, 5,639만 마리로 전망된다.

### 내년 1월까지 육계 산지가격 전년보다 상승 전망

- 금년 12월~내년 1월 닭고기 수요가 전년과 비슷할 경우, 도계 마릿수 감소로 육계 산지가격은 전년 대비 상승할 것으로 전망된다.
- 12월 육계 산지가격은 전년보다 16~23% 상승한 1,700~1,800원/kg, 내년 1월은 10~18% 상승한 1,600~1,700원/kg으로 전망된다.

※ 육용 종계 도태가 정상적으로 이루어지지 않을 경우, 육계 산지가격은 전망치와 다르게 하락할 수 있어 지속적인 노계도태가 필요한 시점이다.

#### ■ 육용 종계 병아리 입식 동향



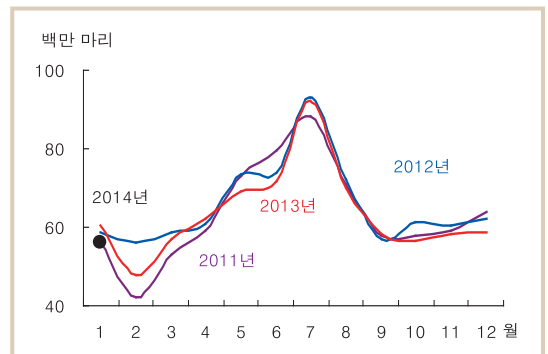
주: 평년은 2008~12년의 최대, 최소를 뺀 평균  
자료: 대한양계협회

#### ■ 병아리 생산잠재력 지수(2012년 11월=100)

구분	11	12	익년 1월	2	3	4
2013년	98.3	100.6	97.8	95.6	94.9	98.8
2012년	100.0	104.1	103.3	98.8	98.0	100.1
평년	91.5	90.9	85.4	83.3	85.5	89.9
전년대비 증감률(%)	-1.7	-3.3	-5.4	-3.3	-3.2	-1.3
평년대비 증감률(%)	7.5	10.7	14.6	14.8	11.0	9.9

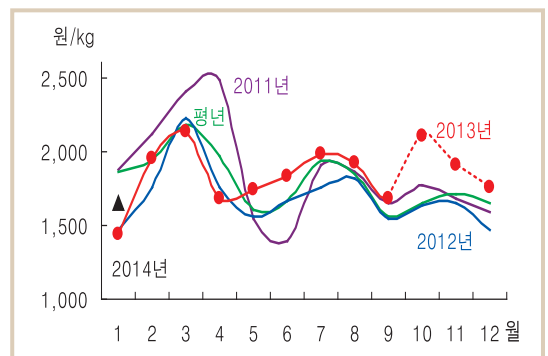
주: 평년은 2008~12년의 최대, 최소를 뺀 평균  
자료: 농업관측센터 추정치

#### ■ 도계 마릿수 전망



자료: 농업관측센터 전망치

#### ■ 육계 산지가격 전망



자료: 농업관측센터 전망치



## ■ 원전 방사능 오염수 누출 보도 관련 수산물 대체 효과

- 소비자 조사 결과, 원전 방사능 오염수 누출 보도 후 수산물 소비량을 감소하였다고 응답한 소비자는 77.5%, 수산물 소비를 줄이고 육류 소비를 증가시키겠다고 응답한 소비자는 40.1%(수산물 소비만 줄임: 53.8%)로 조사되었다.
- 수산물 소비대체 육류로는 국내산 돼지고기가 1순위로 나타났으며, 다음으로 한우고기, 닭고기, 수입 쇠고기 순이었다.

### ■ 수산물 소비 변화

단위: 명, %

구 분	응답자	비중(%)
소비감소	512	77.5
소비증가	1	0.2
변동없음	129	19.5
평소 소비하지 않음	19	2.9
합계	661	100

### ■ 수산물 육류로의 대체비중

단위: 명, %

구 분	응답자	비중(%)
수산물 소비량 감소 육류 소비량 증가	204	40.1
수산물 소비량만 감소	274	53.8
수산물 · 육류소비량 감소	31	6.1
합계	509	100

자료: 농업관측센터 소비자조사치(10.18~20일)

- 수산물 소비량을 감소하고, 닭고기 소비량을 증가시켰다는 응답자는 32.5%였으며, 평균 22.8% 증가 시킨 것으로 조사되었다. 이는 닭고기의 가정내 수요가 7.4% 증가한 것으로 분석된다.

### ■ 닭고기 대체효과 분석

단위: 명, %

구 분	응답자	비중	평균	수요변화
닭고기 소비 증가	204	32.5	22.8	7.4

자료: 농업관측센터 소비자조사치(10.18~20일)

## 축산관측(육계) 2013년 12월호 예고 (예정일자: 2013. 11. 25)

- 축종: 육계
  - 내용: 사육 동향과 전망, 수급 및 가격 동향과 전망, 배합사료 생산동향, 수출입동향
- 이 『축산관측보』는 농업관련기관 · 단체 홈페이지 및 농업 전문지를 통해서도 보실 수 있습니다. 『축산관측보』와 관련하여 의견이 있으신 분은 한국농촌경제연구원 인터넷 홈페이지에서 【질의응답】을 선택한 후 【글쓰기】를 이용하여 의견을 보내 주시기 바랍니다. 연구원 홈페이지 【KREI 회원】에 가입하시면 축산관측보를 전자우편(e-mail)으로 받아보실 수 있습니다.

인터넷 홈페이지 ☞ <http://www.krei.re.kr> ☎ 02) 3299-4286 FAX: 02) 965-6893  
<http://www.mafra.go.kr> ☎ 044) 201-2217 FAX: 044) 868-3965

담당자: 허 덕(축산관측팀장), 이형우(한육우), 김원태(돼지), 한봉희(산란계, 오리), 김형진(육계), 김진년(젓소), 정예진(문서교정)

이 「축산관측」은 농림축산식품부 지원으로 한국농촌경제연구원 농업관측센터가 축산농가의 사육과 출하 의향 등 각종 통계자료를 수집 · 분석한 후, 농업과 관련업계 전문가들에 자문하여 작성한 것입니다. 전망 결과는 앞으로 기상과 수급여건의 변동에 따라 달라질 수 있습니다.