



돼지

농업관측센터 aglook.krei.re.kr

축산관측은 한육우, 젓소, 돼지, 산란계, 육계, 오리, 닭의 6개 축종에 대해 실시됩니다. 돼지, 육계 관측은 매월 25일에 발표되며 그 외의 축종에 대한 관측은 매분기(2, 5, 8, 11월) 25일에 발표됩니다.

12월 지육가격 탕박 기준 3,600~3,800원/kg 전망

● 생산량 많지만 수요 증가로 지육가격 전년 동월보다 높을 전망

- 12월 돼지고기 생산량은 도축 마릿수 증가로 전년 동월보다 11% 많을 전망
- 생산량이 증가하지만 수입량 감소, 김장철 특수와 수산물 대체 수요 등으로 지육가격은 전년 동월보다 높은 탕박 기준 3,600~3,800원/kg 전망
- 교배모돈 감소와 여름철 수태율 저하로 12월 사육 마릿수는 960~970만 마리 전망

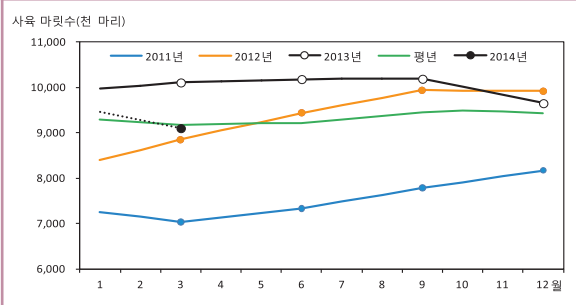
● 내년 1~2월 지육가격 3,600~3,900원/kg 전망

- 내년 1~2월 돼지고기 생산량은 전년 동월보다 4% 감소 전망, 중국의 돼지고기 수입량 증가로 국제 가격이 상승하여 수입량은 전년 동월보다 29% 감소 전망
- 공급량 감소와 수요 증가로 지육가격은 금년 동기보다 높은 3,600~3,900원/kg 전망

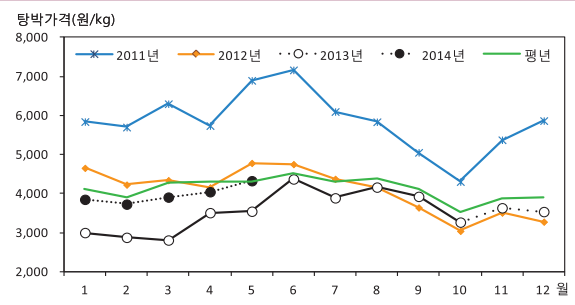
● 내년 4월 이후 지육가격 4,000원 이상 유지 전망

- 내년 3~5월 돼지고기 생산량은 도축 마릿수 감소로 금년 동기보다 10% 감소 전망
- 2014년 3~4월 지육가격은 금년 동기보다 높은 4,000원/kg 내외, 5월은 4,200원/kg 이상 전망
- 모돈 감축으로 내년 3월 사육 마릿수는 900~920만 마리 전망

■ 돼지 사육 마릿수 전망



■ 돼지 지육가격 전망



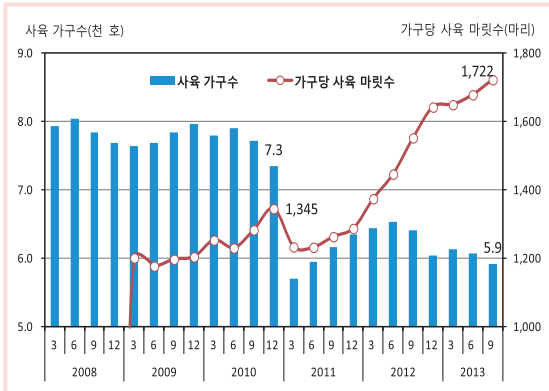
※ 농업관측정보는 표본조사와 수급분석모형을 이용한 전망자료이므로 통계청의 통계자료와 차이가 있을 수 있습니다.

■ **평년 수준 가격 회복되지만 생산비 절감 위한 생산성 제고 노력 지속 필요**

12월 사육 마릿수는 960~970만 마리 전망

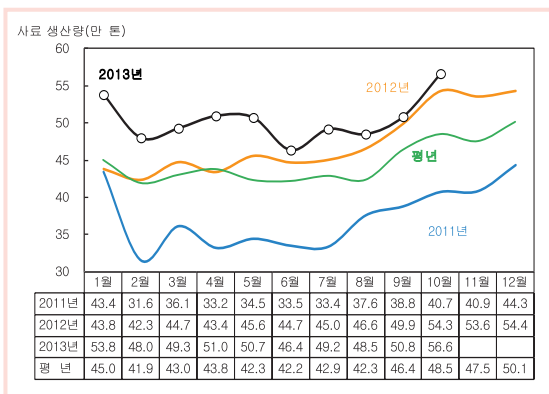
돼지 사육 동향과 전망

■ 돼지 사육 가구수 및 가구당 사육 마릿수 동향



자료: 통계청, 「가축동향」

■ 양돈 배합사료 생산량 동향



자료: 농림축산식품부

■ 표본농가 돼지 사육의향지수

2013년		2014년				
9월	12월	1월	2월	3월	4월	5월
100.0	97.9	98.3	97.8	96.4	97.4	97.6

주: 2013년 9월 사육 마릿수를 100으로 하여 월별 사육의향을 지수화함.

자료: 농업관측센터 표본농가 조사치(2013년 11월 5~13일)

■ 돼지 사육 마릿수 전망

단위: 천 마리, %

	6월	9월	12월	3월
2013~14년(A)	10,181	10,188	9,600~9,700	9,000~9,200
2012~13년(B)	9,432	9,937	9,916	10,107
(A)/(B) 증감률	7.9	0.1	-2.1~-3.2	-9.0~-11.0

자료: 통계청, 「가축동향」(2013년 12월 이후는 농업관측센터 전망치)

규모화로 5천 마리 이상 가구수 증가세 지속

- 9월 사육 가구수는 전년 동월보다 7.6%, 전 분기보다 2.5% 감소한 5,918호였다. 1,000마리 미만 규모의 농가가 전년 동월보다 11.2% 감소한 반면, 5,000마리 이상 규모의 농가가 전년 동월보다 7.7% 증가하였다.
- 9월 가구당 사육 마릿수는 증가세를 지속하여 전 분기보다 44마리 많은 1,722마리였다.

10월 배합사료 생산량은 전년 동월보다 4% 증가

- 10월 배합사료 생산량은 56만 6천 톤으로 전년 동월보다 4.2%, 전월보다 11.4% 증가하였다. 모돈용 사료는 8만 4,638톤으로 전년 동월보다 6.3% 감소하였지만, 전월보다는 8.9% 증가하였다.
- 20kg 이하 자돈용 사료 생산량은 16만 톤으로 전년 동월보다 1.6% 증가하였다. 육성용 사료는 전년 동월보다 9.3% 증가한 27만 5천 톤이 생산되었다.

12월 사육 마릿수는 960~970만 마리 전망

- 지육가격 상승으로 내년 2분기 사육의향이 전 분기보다 소폭 증가할 것으로 조사되었다. (표본농가 조사 결과).
- 교배 모돈 감소와 여름철 수태율 저하로 12월 사육 마릿수는 전년 동월보다 2.1~3.2% 감소한 960~970만 마리가 될 것으로 전망된다.
- 모돈 감축의 영향이 나타나기 시작하는 내년 3월 사육 마릿수는 금년 3월보다 9.0~11.0% 감소한 900~920만 마리로 전망된다.

돼지고기 생산량 전년 동기보다 5% 감소 전망

돼지고기 수급 동향 및 전망

11월 일평균 도축 마릿수 전년보다 6% 증가

- 10월 도축 마릿수(등급판정 기준)는 역대 최대치인 156만 4,753마리로 전년(140만 3,141마리)보다 11.5% 증가하였다.
- 11월 22일까지 일평균 도축 마릿수(등급판정 기준)는 6만 9,595마리로 전년 동기보다 5.8% 많았다.

11월 도매시장 출하 비중은 전년 동월보다 0.2%p 증가

- 10월 도매시장 경락 마릿수는 20만 2,176마리로 전년 동월 16만 6,411마리보다 21.5% 증가하였다.
- 11월 22일까지 일평균 경락 마릿수는 7,729마리로 전년 동기보다 3.4% 많으며, 도축 마릿수 증가로 도매시장 출하 비중은 전년 동월보다 0.2%p 증가한 11.6%였다.

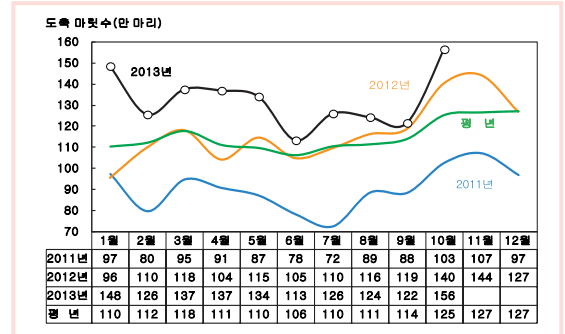
12월~내년 5월 돼지고기 생산량은 전년보다 5% 감소

- 금년 12월~내년 5월 도축 마릿수는 전년 동기보다 4.2% 적을 것으로 예상된다. 등급 기준 개정에 따른 출하 체중 감소로 돼지고기 생산량은 전년 동기보다 4.7% 감소할 것으로 전망된다.

금년 김장용 채소 구매량은 전년보다 증가 전망

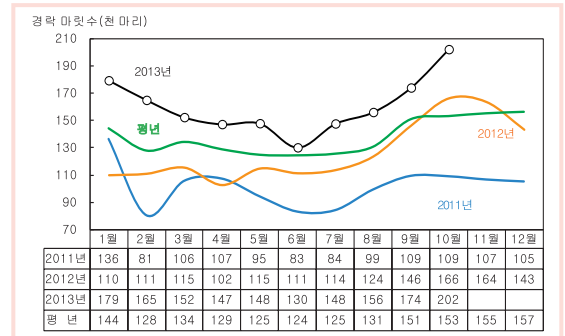
- 농업관측센터 소비자조사결과, 금년 김장 김치에 소요되는 배추 포기수는 4인 가족 기준 전년 20.6포기보다 4.1포기 많은 24.7포기 전망

■ 돼지 도축 마릿수 동향



주: 2013년 10월 도축 마릿수는 등급판정 기준
자료: 농림축산검역본부

■ 돼지 도매시장 경락 마릿수 동향



자료: 축산물품질평가원

■ 돼지 도축 마릿수 전망

단위: 천 마리, %

	2013년	2014년					계
	12월	1월	2월	3월	4월	5월	
2013~14년(A)	1,418	1,331	1,299	1,298	1,226	1,175	7,747
2012~13년(B)	1,268	1,485	1,255	1,369	1,369	1,341	8,087
평년(C)	1,271	1,102	1,121	1,234	1,140	1,114	6,982
(A)/(B)증감률	11.8	-10.4	3.5	-5.1	-10.4	-12.4	-4.2
(A)/(C)증감률	11.6	20.8	15.9	5.2	7.6	5.5	11.0

주: 2013~14년 도축 마릿수는 농업관측센터 전망치
자료: 농림축산검역본부

■ 김장용 채소 구매 의향

배추(포기)		무(개)	
2012년	2013년	2012년	2013년
20.6	24.7	8.6	10.3

자료: 농업관측센터 소비자패널 조사치(2013년 10월 24~29일)

생산량 및 수입량 감소로 돼지고기 총 공급량 전년 대비 6% 감소

11월 주요국 지육가격 전년보다 높은 수준

- 10월 돼지고기 수입량은 9,713톤으로 전월 8,439톤보다 15.1% 증가, 전년 동월보다 39.6% 감소하였다. 국가별 수입비중은 미국 23.3%, 독일 20.2%, 칠레 12.1%, 프랑스 7.9% 순이었다.
- 11월 중순 주요국 돼지 지육가격은 전 주 대비 1~3% 하락하였다. 그러나 EU를 제외한 북미지역 지육가격은 전년 동기보다 9~11% 높은 수준이다.

지속된 수익성 악화로 수입량 감소 전망

- 중국의 돼지고기 수입량 증가와 국제 오퍼가격 상승으로 수입업체의 수익성 악화가 지속되어, 금년 12월~내년 5월 돼지고기 수입량은 전년 동기보다 14.1% 감소한 10만 톤 내외가 될 것으로 전망된다.

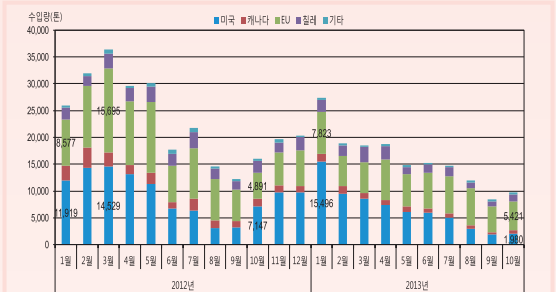
10월 상순까지 국산 돼지고기 구매량 전년보다 증가

- 10월 상순까지 4주 평균 가정내 국산 돼지고기 구매량은 수산물 소비 대체 등으로 전년 동기보다 0.09kg(4.9%) 증가한 1.97kg이었다. 수산물 소비 대체가 발생한 8~10월 구매량은 전년 동기보다 4.6% 증가하였다.

12월~내년 5월 총 공급량 전년 동기보다 6% 감소

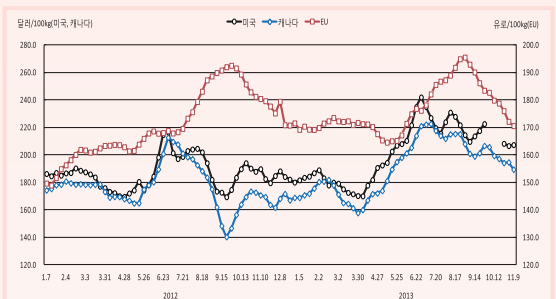
- 생산량 및 수입량 감소로 금년 12월~내년 5월 돼지고기 총 공급량은 전년 동기보다 6.0% 감소하지만, 평년 동기보다는 1.0% 많을 것으로 전망된다.

국가별 돼지고기 수입량 동향



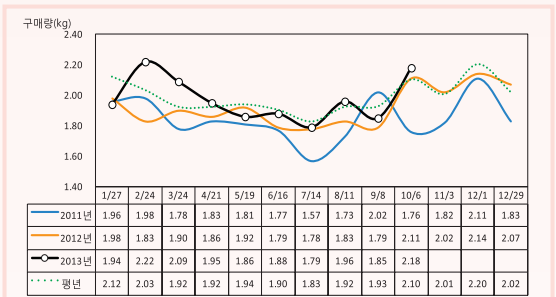
자료: 식품의약품안전처(검사 기준)

주요국의 돼지고기 지육가격



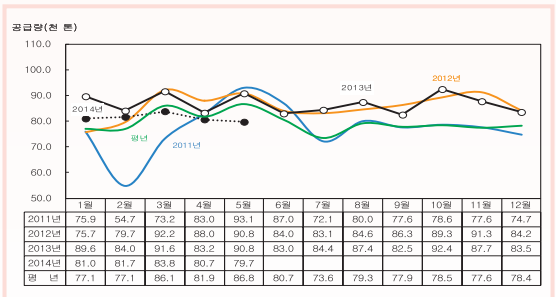
자료: 각국 농무부, EU위원회

가정내 4주 평균 국산 돼지고기 구매량



자료: Kantar Worldpanel Korea

돼지고기 공급량 추정치



주: 평년은 '08~'12년 중 최저, 최고치를 제외한 평균치

12월 지육가격은 탕박 기준 3,600~3,800원/kg 전망

가격 동향 및 전망

출하 비중 감소, 수요 증가로 지육가격 강세

- 도매시장 출하 비중이 감소하였고 수산물 소비 대체 및 김장철 특수로 돼지고기 수요가 증가하여 지육가격이 강세를 지속하고 있다.
- 11월 1~22일 평균 지육가격은 탕박 기준 kg당 3,855원으로 전년 동월 3,514원보다 9.7% 높은 수준이다(전월 대비 17.9% 상승).

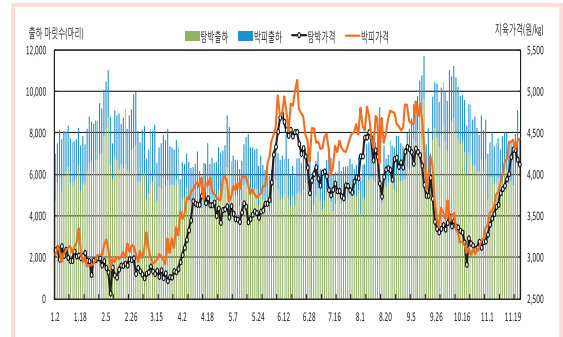
12월 지육가격은 3,600~3,800원 전망

- 12월 지육가격은 도축 마릿수 증가에도 불구하고 수입량 감소와 수산물의 돼지고기 수요 대체로 전년 동월보다 높은 탕박 기준 kg당 3,600~3,800원이 될 것으로 전망된다.

내년 4월 이후 지육가격 4,000원 넘을 전망

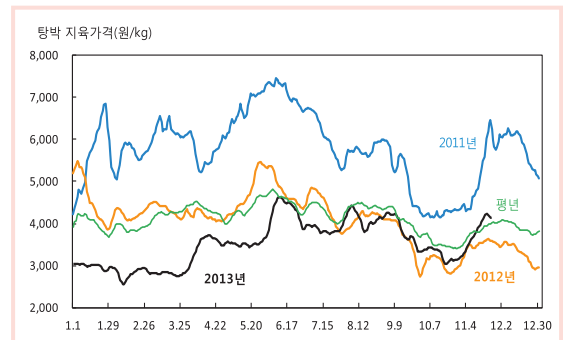
- 내년 1월 지육가격은 생산량이 감소하여 금년 1월보다 높은 kg당 3,700~3,900원이 될 것으로 전망된다.
- 내년 2월 지육가격은 전년 동월보다 생산량이 늘지만 수입량이 크게 감소하여 금년 2월보다 상승한 kg당 3,600~3,800원이 될 것으로 전망된다.
- 내년 3~4월 지육가격은 개학과 나들이 수요 증가로 1~2월보다 상승한 kg당 4,000원 내외에서 형성될 것으로 예상된다.
- 내년 5월 지육가격은 kg당 4,200원 이상을 유지할 것으로 전망된다.

■ 돼지 출하 마릿수 및 지육가격 동향



자료: 축산물품질평가원

■ 돼지 지육가격 장기 동향(탕박)



주: 평년은 2008~12년 중 최저, 최고치를 제외한 평균치
자료: 축산물품질평가원

중기선행관측(요약)

- 12월 사육 마릿수 960~970만 마리 전망
 - 12월 사육 마릿수: 960~970만 마리
 - 내년 3월 사육 마릿수: 900~920만 마리
- 12월~내년 5월 생산량 전년 대비 5% 감소
 - 돼지고기 생산량: 전년 동기보다 5% 감소
 - 돼지고기 수입량: 전년 동기보다 14% 감소
 - 돼지고기 공급량: 전년 동기보다 6% 감소
- 12월 가격 3,600~3,800원(탕박, kg) 전망
 - 12월: 3,600~3,800원
 - 내년 1~2월: 3,600~3,900원
 - 내년 3~4월: 4,000원 내외
 - 내년 5월: 4,200원 이상



특집

돼지고기 소비 동향

10월 상순까지 국산 돼지고기 구매량 전년보다 5% 증가

- 소비자가구 4주 평균 국산 돼지고기 구매빈도는 1.65회로 전년 동기보다 0.03회 감소
- '10년 1.76회⇒'11년 1.65회⇒'12년 1.68회⇒'13년 1.65회
- 4주 평균 국산 돼지고기 구매량은 1.97kg으로 전년 동기보다 4.9% 증가, 2010년 동기의 93% 수준
- '10년 2.11kg⇒'11년 1.82kg⇒'12년 1.88kg⇒'13년 1.97kg
- 소비자가구 국산 돼지고기 구매비중은 93.2%로 전년 동기보다 4.2%p 증가
- '10년 94.4%⇒'11년 84.9%⇒'12년 89.0%⇒'13년 93.2%

10월 상순까지 삼겹살 구매량 전년보다 1% 감소

- 4주 평균 삼겹살 구매량은 1.41kg으로 2012년보다 0.7% 감소, 2010년 동기의 95% 수준
- 삼겹살: '10년 1.48kg⇒'12년 1.42kg⇒'13년 1.41kg(0.7%↓)
- 갈비: '10년 2.09kg⇒'12년 2.18kg⇒'13년 2.24kg(3.2%↑)
- 목심: '10년 1.19kg⇒'12년 1.05kg⇒'13년 1.15kg(9.5%↑)
- 4주 평균 전·후지 구매량은 2.44kg으로 2012년보다 8.4% 증가, 2010년 동기 수준
- 전·후지: '10년 2.43kg⇒'12년 2.25kg⇒'13년 2.44kg(8.4%↑)
- 등·안심: '10년 1.48kg⇒'12년 1.23kg⇒'13년 1.39kg(13.0%↑)

■ 가정내 4주 평균 국산 돼지고기 구매 동향

	2010년	2011년	2012년	2013년
국산 구매빈도(회)	1.76	1.65	1.68	1.65
국산 구매량(kg)	2.11	1.82	1.88	1.97
국산 구매비중(%)	94.4	84.9	89.0	93.2

주: 매년 10월 상순까지 실적
자료: Kantar Worldpanel Korea

■ 가정내 4주 평균 돼지고기 구매량

	2010년	2011년	2012년	2013년
삼겹살	1.48	1.45	1.42	1.41
갈비	2.09	2.03	2.18	2.24
목심	1.19	1.09	1.05	1.15
전·후지	2.43	2.16	2.25	2.44
등·안심	1.48	1.25	1.23	1.39
전체 평균	2.16	1.96	1.99	2.04

주: 매년 10월 상순까지 실적
자료: Kantar Worldpanel Korea

축산관측(돼지) 1월호 예고 (예정일자: 2013. 12. 26)

• 축 중: 돼지

• 내 용: 사육 동향과 전망, 수급 및 가격 동향과 전망, 배합사료 생산동향, 수출입동향

이 『축산관측보』는 농업관련기관·단체 홈페이지 및 농업 전문지를 통해서도 보실 수 있습니다. 『축산관측보』와 관련하여 의견이 있으신 분은 한국농촌경제연구원 인터넷 홈페이지에서 【질의응답】을 선택한 후 【글쓰기】를 이용하여 의견을 보내 주시기 바랍니다. 저희 연구원 홈페이지 【KREI 회원】에 가입하시면 축산관측보를 전자우편(e-mail)으로 받아보실 수 있습니다.

인터넷 홈페이지 ☞ <http://www.krei.re.kr> ☎ 02) 3299-4245 FAX: 02) 965-6893

<http://www.mafra.go.kr> ☎ 044) 201-2217 FAX: 044) 868-3965

담당자: 허 덕(축산관측팀장), 이형우(한육우), 김원태(돼지), 김형진(육계), 김진년(젖소), 한봉희(산란계·오리), 정예진(문서교정)

이「축산관측」은 농림축산식품부 지원으로 한국농촌경제연구원 농업관측센터가 축산농가의 사육과 출하 의향 등 각종 통계자료를 수집·분석한 후, 농업과 통계 전문가들에 자문하여 작성한 것입니다. 전망 결과는 앞으로 기상과 수급 여건의 변동에 따라 달라질 수 있습니다.