



축산관측은 한육우, 젓소, 돼지, 산란계, 육계, 오리 등의 6개 축종에 대해 실시됩니다. 육계와 돼지 관측은 매월 25일에 발표되며, 그 외의 축종에 대한 관측은 매분기(2,5,8,11월) 25일에 발표됩니다.

12월 육계 산지가격 1,500~1,700원/kg 전망

● 비축물량이 적어 12월 닭고기 총 공급량은 전년 대비 2.8% 감소 전망

- 육계 사육 마릿수 증가로 12월 도계 마릿수는 전년보다 3.0% 증가 전망
- 12월 닭고기 수입량은 전년 동기보다 13.3% 증가한 8,397톤 전망
- 닭고기 수요 증가로 비축물량은 전년 대비 크게 감소

● 12월~내년 2월 닭고기 수요 전년보다 증가 전망

- 수산물의 닭고기 대체효과가 지속되어 닭고기 수요는 증가 전망
- 내년 2월 동계 올림픽 개막으로 닭고기 수요 증가요인 발생

● 12월~내년 2월 육계 산지가격 전년 대비 상승 전망

- 12월 닭고기 총 공급량은 감소하고, 수요는 증가할 것으로 예상되어 산지가격은 전년보다 2~16% 상승 전망
- 내년 1~2월 도계 마릿수는 증가하지만, 닭고기 수요 증가로 1월 육계 산지가격은 전년보다 상승한 1,600~1,700원/kg, 2월은 전년 수준인 1,900~2,000원/kg 전망

● 육용 종계 도태 지연

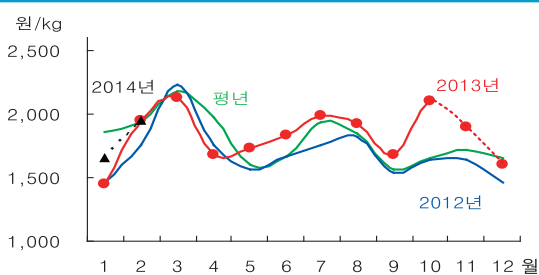
- 2013년 1~10월 육용종계 도태 마릿수 전년 동기보다 20.7% 감소
- 10월 육용 종계 도태 마릿수 전년 대비 54.0% 감소

■ 2013년 12월 닭고기 총 공급량 전망

단위: 만 마리				
구 분	도계마릿수 (A)	수입량 (B)	비축물량 (C)	계 (A+B+C)
2013년	6,411	1,085	340	7,836
2012년	6,226	958	874	8,058
증감률(%)	3.0	13.3	-61.1	-2.8

주: 수입량은 1톤을 1,300마리로 가정

■ 육계 산지가격 전망

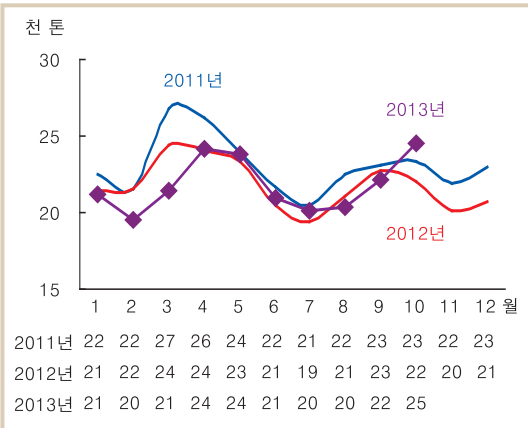


※ 농업관측정보는 표본조사와 수급분석모형을 이용한 전망자료이므로 통계청의 통계자료와 차이가 있을 수 있습니다.

종계 노계 도태 지연으로 내년 닭고기 시장 불황 우려!! 지속적인 노계도태 절실!!

12월 육계 사육 마릿수 전년보다 3.2% 증가 전망

■ 육용 종계 배합사료 생산 동향



자료: 농림축산식품부

■ 최근 3년 간 월별 병아리 발생률(%) 동향

구분	9월	10월	11월
2013년	73.9	78.0	74.7
2012년	79.3	81.0	79.9
2011년	73.3	75.8	75.1

주: 병아리 발생률 = 발생(發生) 병아리수 / 종란
입란(入卵)수

자료: 대한양계협회

■ 육계 출하일령 및 출하체중

구분	육계 출하일령			육계 출하체중(kg)		
	10월	11월	11월/10월	10월	11월	11월/10월
2013년	32.27	31.51	-2.4	1.59	1.58	-0.6
2012년	32.29	31.42	-2.7	1.60	1.63	1.9
증감률(%)	-0.1	0.3	-	-0.6	-3.1	-

자료: 농업관측센터 표본농가 조사치

■ 육용 실용계 병아리 생산 현황

구분	병아리 생산(만 마리)			전월 대비 증감률(%)	
	9월	10월	11월	10월/9월	11월/10월
2013년	6,107	6,657	7,009	9.0	5.3
2012년	6,263	6,363	6,779	1.6	6.5
증감률(%)	-2.5	4.6	3.4	-	-

자료: 농업관측센터 추정치

육계 사육

10월 종계 성계 사육 마릿수 전년 대비 5.4% 증가

- 10월 육용 종계 배합사료 생산량은 전년 대비 11.1% 증가한 24,524톤이었다.
- 10월 육용 종계 총 사육 마릿수는 808만 마리로 추정된다. 종계 성계 사육 마릿수는 육용종계 도태 마릿수 감소로 전년 동월보다 5.4% 증가에 그친 428만 마리로 예상된다.

10월 종계 생산성, 11월 육계 생산성 다소 하락

- 대한양계협회 자료를 이용하여 11월 초까지 병아리 발생률을 추정한 결과, 전년 동월보다 5.2%p 하락한 것으로 나타났다. 육용 종계 도태가 지연되고 환우로 노계계군이 증가한 것으로 판단 된다.
- 농업관측센터 육계 표본농가의 11월 육계 출하 일령은 31.5일로 전년보다 늦춰지고, 출하 체중은 1.58kg으로 3.1% 감소한 것으로 조사 되었다. 또한 종계 생산성 하락의 영향으로 병아리 폐사량은 전년보다 소폭(0.58%p) 증가 하였다.

12월 육계 사육 마릿수 전년보다 3.2% 증가 전망

- 10월 종계 성계 사육 마릿수 증가로 11월 병아리 생산량은 전년 대비 3.4% 증가한 7,009만 마리로 추정된다.
- 병아리 생산은 증가하였지만, 폐사율 증가로 12월 육계 사육 마릿수는 전년 동월보다 3.2% 증가에 그친 7,855만 마리로 전망된다.

12월 닭고기 공급 감소, 수요 증가 전망

닭고기 수급

12월 도계 마릿수 3.0% 증가 전망

- 12월 도계 마릿수는 사육 마릿수 증가로 전년 동월보다 3.0% 증가한 6,411만 마리로 전망된다.

12월 닭고기 수입량 전년 대비 13.3% 증가 전망

- 10월 검사실적 기준 닭고기 수입량은 전년 대비 2.5% 증가한 8,397톤이었다.
- 12월 닭고기 수입량은 상대적으로 수입이 적었던 전년보다 13.3% 증가한 8,345톤으로 전망된다.

냉동 비축물량 전년보다 61.1% 감소

- 10월 닭고기 가격 상승 영향으로 비축물량이 전년 동월보다 크게 감소하였다. 11월 3일 기준 냉동 비축물량은 전년보다 61.1% 감소한 340만 마리이다.

12월 닭고기 공급량 전년보다 2.8% 감소 전망

- 도계 마릿수와 닭고기 수입량은 증가하였지만 비축물량이 크게 감소하여, 12월 닭고기 총 공급량은 전년 대비 2.8% 감소한 7,836만 마리로 전망된다(1페이지 하단 표 참조).

12월 닭고기 수요 전년보다 증가 전망

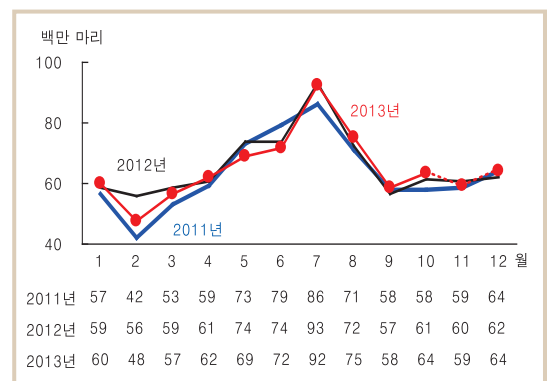
- 12월에도 수산물에 닭고기 대체효과가 지속되고 (전월호 참조), 부정육 단속과 태국산 수입육 (닭날개 등) 감소로 인한 국내산 닭고기 수요 증가요인이 있는 것으로 판단된다.

■ 육계 사육 현황 및 전망

구 분	사육 마릿수(만 마리)			전월 대비 증감률(%)	
	10월	11월	12월	11월/10월	12월/11월
2013년	7,679	7,556	7,855	-1.6	4.0
2012년	7,393	7,287	7,613	-1.4	4.5
증감률(%)	3.9	3.7	3.2	-	-

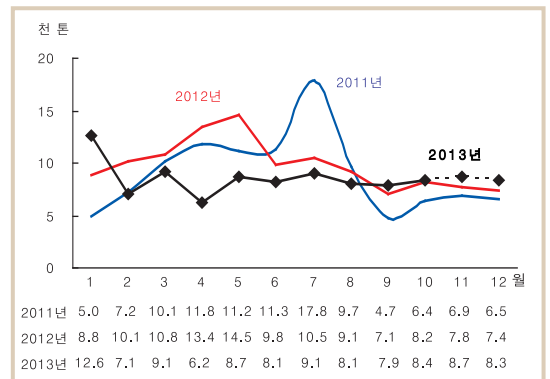
자료: 농업관측센터 추정치

■ 도계 마릿수 동향 및 전망



자료: 농림축산식품부(2013년 11~12월은 농업관측센터 추정치)

■ 닭고기 수입 동향 및 전망



주: 2013년 4월부터 닭고기 수입량은 검사실적
자료: 식품의약품안전처(2013년 11~12월은 농업관측센터 추정치)

■ 계열업체 냉동 비축 현황(11월 3일 기준)

단위: 만 마리

구 분	미절단	절단	부분육	삼계	계
2013년	42	24	224	50	340
2012년	210	38	347	280	874
증감률(%)	-79.8	-36.6	-35.4	-82.2	-61.1

자료: 한국계육협회

12월 산지가격 전년 대비 2~16% 상승 전망

육계 가격

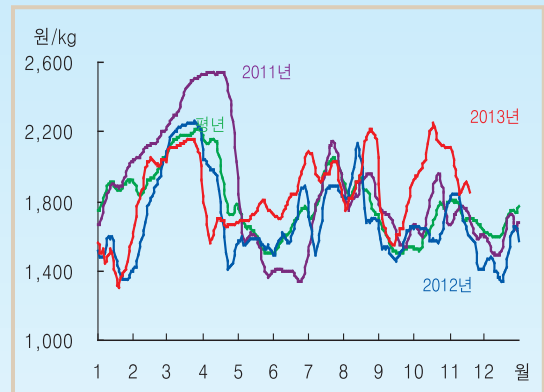
11월 육계 산지가격 전년보다 높게 형성

- 11월 닭고기 공급량이 증가하여, 육계 산지 가격은 전월보다 하락하였다. 그러나 산지 가격은 전년보다 높은 수준에서 형성되고 있다.
- 11월(1~22일) 육계 산지 가격은 생체 kg당 1,914원(농협발표가격 기준)으로 전년 동월(1,645원)에 비해 16.3% 높은 수준이다.
- 11월 닭고기 소비자 가격은 전년 동월(5,893원) 대비 8.1% 상승한 6,371원/kg 수준에서 형성되고 있다.

12월 육계 산지가격 1,500~1,700원/kg 전망

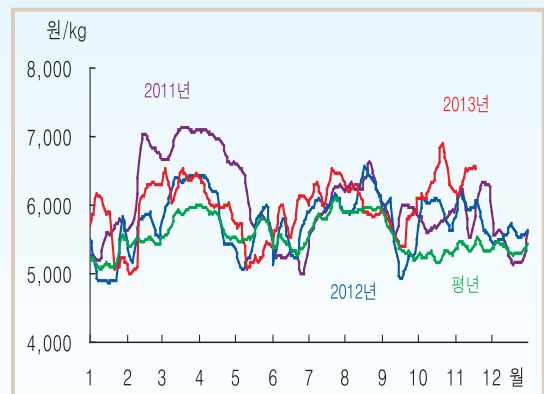
- 12월 닭고기 공급량이 감소하고, 닭고기 수요는 증가할 것으로 예상되어, 육계 생체 kg당 산지 가격은 전년보다 2~16% 상승한 1,500~1,700원으로 전망된다.

■ 육계 산지가격 동향



주: 평년은 2008~12년의 가격 중 최대, 최소를 뺀 평균
자료: 농협중앙회(5일 이동평균가격)

■ 닭고기 소비자 가격 동향



자료: 한국농수산식품유통공사(5일 이동평균가격)

■ 2013년 12월 닭고기 가격 상승 및 하락 요인

	공급측면	수요측면
상승	<ul style="list-style-type: none"> - 기온하락으로 인한 생산성 저하 가능성 - 질병 발생 - 닭고기 공급량 감소 - 닭고기 재고 부족 	<ul style="list-style-type: none"> - 수산물 대체효과 지속 - 부정육 단속에 의한 국산 닭고기 사용 증가 - 태국산 수입량(닭날개 등) 감소에 따른 국산 닭고기 사용 증가
하락	<ul style="list-style-type: none"> - 기상 조건에 의한 생산성 향상 가능성 	<ul style="list-style-type: none"> - 가정내 닭고기 소비 감소세 - 경기침체

내년 1~2월 육계 산지가격 전년보다 상승 전망

중기선행관측

내년 3월부터 병아리 생산잠재력 전년보다 높아

- 10월 육용종계 입식 마릿수는 전년 동월 대비 0.7% 감소한 81만 마리였다.
- 2013년 10월까지 육용종계 도태 마릿수는 전년 동기보다 20.7% 감소한 484만 마리였다. 특히, 10월 도태 마릿수가 전년동월보다 54.0% 감소하면서 병아리 생산잠재력 지수는 기존추정치보다 상승하였다.
- 2014년 3월부터 병아리 생산잠재력 지수는 전년보다 상승하는 것으로 나타났다.

내년 1~2월 도계 마릿수 증가 전망

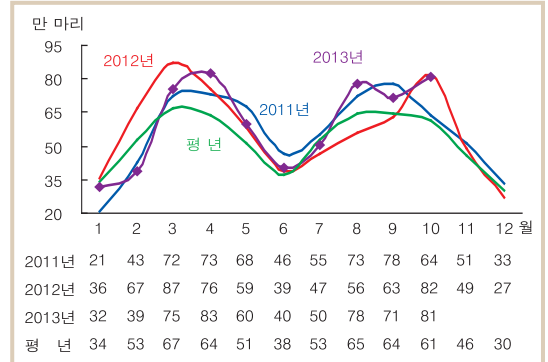
- 종계 사육 마릿수 증가로 내년 1~2월 도계 마릿수는 전년보다 증가할 것으로 전망된다.
- 내년 1~2월 도계 마릿수는 각각 전년보다 증가한 6,371만 마리, 4,875만 마리로 전망된다.

내년 2월까지 육계 산지가격 전년보다 상승 전망

- 내년 2월까지 수산물 대체효과가 지속된다면, 도계 마릿수 증가에도 불구하고, 육계 산지가격은 전년 대비 상승할 것으로 전망된다. 특히, 2월에는 동계올림픽 개최로 닭고기 수요 증가요인이 있다.
- 내년 1월 육계 산지가격은 전년보다 10~18% 상승한 1,600~1,700원/kg, 2월은 전년수준인 1,900~2,000원/kg으로 전망된다.

※ 금년 11~12월 육용 종계 도태가 전년 수준에 미치지 못할 경우, 육계 산지가격은 전망치보다 하락할 수 있다.

■ 육용 종계 병아리 입식 동향



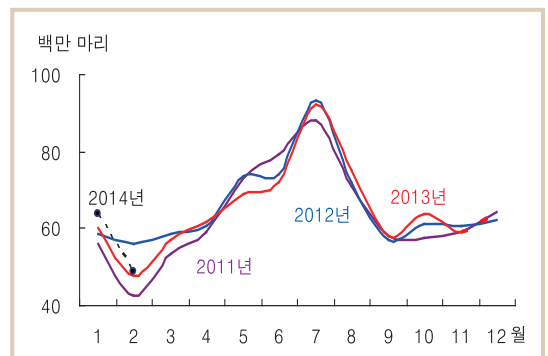
주: 평년은 2008~12년의 최대, 최소를 뺀 평균
자료: 대한양계협회

■ 병아리 생산잠재력 지수(2012년 12월=100)

구분	전년12	1	2	3	4	5
2014년	99.9	112.1	114.2	103.6	110.8	117.7
2013년	100	112.1	116.0	97.9	102.8	110.0
증감률(%)	-0.1	0.0	-1.5	5.9	7.7	7.0

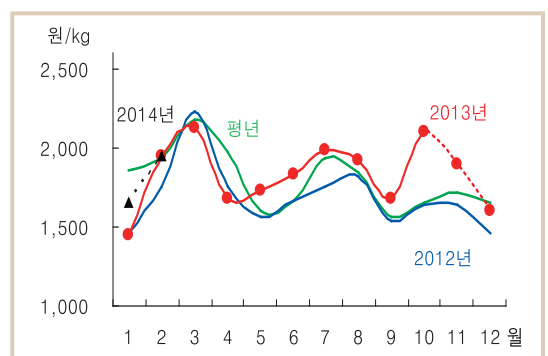
주: 2012년 종계 조기도태와 2013년 도태 지연 등을 고려하여 재추정한 수치
자료: 농업관측센터 추정치

■ 도계 마릿수 전망



자료: 농업관측센터 전망치

■ 육계 산지가격 전망



자료: 농업관측센터 전망치

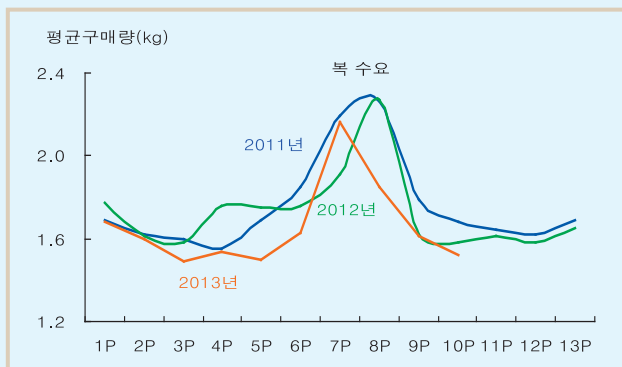
■ 2013년 10월까지 가구당 평균 닭고기 구매량 전년보다 감소

- 2013년 1~10월(초순까지) 가정내 닭고기 구매량 전년보다 5.8% 감소
 - 1~10월 평균 닭고기 구매량: '11년 1.74kg ⇒ '12년 1.76kg ⇒ '13년 1.66kg

■ 닭다리를 제외한 부분육 구매량 감소

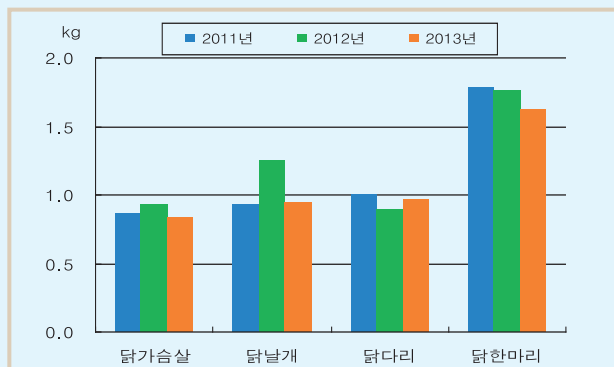
- 1~10월 닭다리를 제외한 모든 부위의 구매량 감소, 닭날개 구매량 전년동기 대비 32.7%로 가장 큰 감소
 - 닭가슴살: '11년 0.88kg ⇒ '12년 0.88kg ⇒ '13년 0.85kg('12년 동기 대비 3.3% 감소)
 - 닭날개: '11년 0.98kg ⇒ '12년 1.25kg ⇒ '13년 0.84kg('12년 동기 대비 32.7% 감소)
 - 닭한마리: '11년 1.84kg ⇒ '12년 1.80kg ⇒ '13년 1.70kg('12년 동기 대비 5.1% 감소)
 - 닭다리: '11년 0.85kg ⇒ '12년 0.84kg ⇒ '13년 1.01kg('12년 동기 대비 7.1% 증가)

■ 가구당 평균 닭고기 구매량



자료: Kantar Worldpanel Korea

■ 가구당 평균 부분육 구매량



축산관측(육계) 2014년 1월호 예고 (예정일자: 2013. 12. 26)

- 축종: 육계
- 내용: 사육 동향과 전망, 수급 및 가격 동향과 전망, 배합사료 생산동향, 수출입동향
 이 『축산관측보』는 농업관련기관·단체 홈페이지 및 농업 전문지를 통해서도 보실 수 있습니다. 『축산관측보』와 관련하여 의견이 있으신 분은 한국농촌경제연구원 인터넷 홈페이지에서 【질의응답】을 선택한 후 【글쓰기】를 이용하여 의견을 보내 주시기 바랍니다. 연구원 홈페이지 【KREI 회원】에 가입하시면 축산관측보를 전자우편(e-mail)으로 받아보실 수 있습니다.

인터넷 홈페이지 ☞ <http://www.krei.re.kr>
<http://www.mafra.go.kr>

☎ 02) 3299-4286 FAX: 02) 965-6893
 ☎ 044) 201-2217 FAX: 044) 868-3965

담당자: 허 덕(축산관측팀장), 이형우(한육우), 김원태(돼지), 한봉희(산란계, 오리), 김형진(육계), 김진년(젓소), 정예진(문서교정)

이 「축산관측」은 농림축산식품부 지원으로 한국농촌경제연구원 농업관측센터가 축산농가의 사육과 출하 의향 등 각종 통계자료를 수집·분석한 후, 농업과 관련업계 전문가들에 자문하여 작성한 것입니다. 전망 결과는 앞으로 기상과 수급여건의 변동에 따라 달라질 수 있습니다.