



축산관측은 한육우, 젓소, 돼지, 산란계, 육계, 오리외의 6개 축종에 대해 실시됩니다. 육계와 돼지 관측은 매월 25일에 발표되며, 그 외의 축종에 대한 관측은 매분기(2,5,8,11월) 25일에 발표됩니다.

7월 육계 산지가격 1,600~1,800원/kg 전망

● 7월 닭고기 총 공급량은 전년 동월 대비 8.7% 증가 전망

- 병아리 생산 증가로 7월 도계 마릿수는 전년보다 7.0% 증가한 9,888만 마리 전망
- 7월 닭고기 수입량은 전년 동기보다 3.3% 증가한 9,387톤 전망
- 냉동 비축물량 전년 대비 38.0% 증가한 1,068만 마리

● 7~9월 닭고기 수요 전년 대비 증가 전망

- 7~8월 작년보다 기상 여건이 호전되어 닭고기 수요 증가 전망
- 최근 돼지고기 가격 상승에 따른 대체수요 증가 전망
- 9월 국내에서 개최되는 아시안 게임으로 수요 증가 전망

● 7~9월 육계 산지가격 전년 대비 하락 전망

- 7~9월 닭고기 공급 증가로 육계 산지가격은 전년 동기보다 하락 전망
- 8월 육계 산지가격은 전년보다 하락한 1,600~1,800원/kg, 9월 1,500원/kg 내외 전망

● 종계 환우로 사육 마릿수 증가세 이어질 듯

- 연말까지 병아리 생산량 전년보다 크게 증가할 것으로 우려
- 복 이후 닭고기 공급 증가로 육계 산지가격 폭락 우려

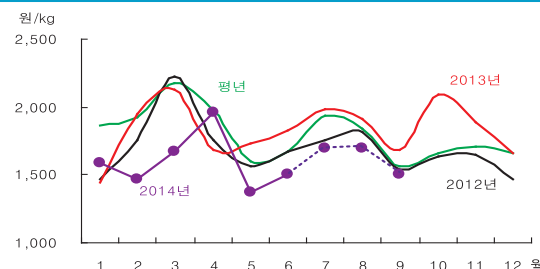
■ 2014년 7월 닭고기 총 공급량 전망

단위: 만 마리

구 분	도계마릿수 (A)	수입량 (B)	비축물량 (C)	계 (A+B+C)
2014년	9,888	1,220	1,068	12,176
2013년	9,243	1,181	774	11,198
증감률(%)	7.0	3.3	38.0	8.7

주: 수입량은 1톤을 1,300 마리로 가정

■ 육계 산지가격 전망

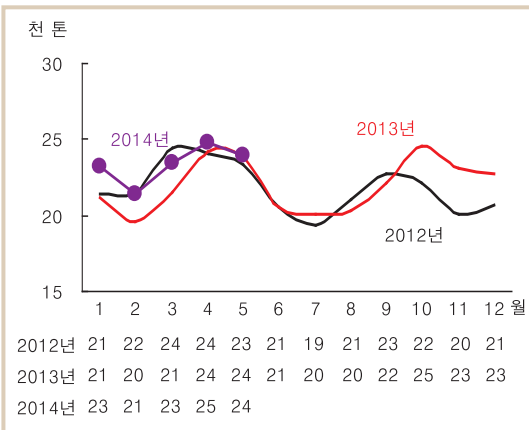


※ 농업관측정보는 표본조사와 수급분석모형을 이용한 전망자료이므로 통계청의 통계자료와 차이가 있을 수 있습니다.

복 시즌 육계 산지가격 하락!! 9월부터 산지가격 폭락 우려!!

7월 육계 사육 마릿수 전년보다 7.5% 증가 전망

■ 육용 종계 배합사료 생산 동향



자료: 농림축산식품부

■ 종계 사육 마릿수 현황 및 전망

구분	사육 마릿수(만 마리)			전월대비 증감율	
	3월	4월	5월	4월/3월	5월/4월
2014년	744 (444)	773 (483)	748 (445)	3.9 (8.8)	-3.2 (-7.9)
2013년	704 (399)	734 (429)	717 (402)	4.3 (7.5)	-2.3 (-6.3)
증감률(%)	5.7 (11.3)	5.3 (12.6)	4.3 (10.7)	-	-

주: ()안은 성계 사육 마릿수

자료: 대한양계협회(2014년 5월은 농업관측센터 추정치)

■ 육계 출하일령 및 출하체중

구분	육계 출하일령			육계 출하체중(kg)		
	5월	6월	6월/5월	5월	6월	5월/4월
2014년	32.09	33.40	4.1	1.63	1.62	-0.6
2013년	32.40	32.44	0.1	1.61	1.66	3.1
증감률(%)	-0.8	3.0	-	1.8	-2.3	-

자료: 농업관측센터 표본농가 조사치

■ 육용 실용계 병아리 생산 현황

구분	병아리 생산(만 마리)			전월 대비 증감률(%)	
	4월	5월	6월	5월/4월	6월/5월
2014년	7,984	8,299	9,953	3.9	19.9
2013년	7,279	7,611	9,258	4.6	21.6
증감률(%)	9.7	9.0	7.5	-	-

자료: 농업관측센터 추정치

육계 사육

5월 종계 성계 사육 마릿수 전년 대비 10.7% 증가

- 5월 종계 배합사료 생산량은 전년 대비 0.8% 증가한 23,971톤이었다.
- 5월 육용 종계 성계 사육 마릿수는 전년 동월보다 10.7% 증가한 445만 마리로, 환우로 인한 성계 사육 마릿수는 전년 대비 증가세가 지속될 것으로 전망된다.

6월 육계 생산성 전년보다 저하

- 5월 종계 신계군의 병아리 생산 가담으로 종계 생산성은 전년 수준인 것으로 판단된다. 그러나 신계 종란에서 부화된 병아리의 품질이 일부 저하된 것으로 판단된다(중앙자문회의 결과).
- 농업관측센터 육계 표본농가의 6월 육계 출하 일령은 전년보다 늦춰지고, 출하체중은 2.3% 감소한 것으로 나타나, 육계 생산성은 전년보다 저하된 것으로 보인다. 그러나 병아리 폐사율은 전년 보다 소폭(0.85%p) 감소하였다.

7월 육계 사육 마릿수 전년보다 7.5% 증가 전망

- 5월 종계 성계 사육 마릿수 증가로 6월 병아리 생산량은 전년 대비 7.5% 증가한 9,953만 마리로 추정된다.
- 병아리 생산이 크게 증가하고, 폐사율이 감소하여 7월 육계 사육 마릿수는 전년 동월보다 7.5% 증가한 1억 2,788만 마리로 전망된다.

7월 도계 마릿수 증가, 닭고기 수요 증가 전망

닭고기 수급

7월 도계 마릿수 7.0% 증가 전망

- 7월 도계 마릿수는 육계 사육 마릿수 증가로 전년 동월보다 7.0% 증가한 9,888만 마리로 사상 최고치가 전망된다.

7월 닭고기 수입량 전년 대비 3.3% 증가전망

- 5월 검사실적 기준 닭고기 수입량은 신규 수입 업체의 진입으로 전년 대비 36.1% 증가한 11,795톤이었다.
- 2014년 7월 닭고기 수입량은 닭고기 수입 업체들의 경쟁 심화로 전년 동월보다 3.3% 증가한 9,387톤으로 전망된다.

냉동 비축물량 증가세 지속

- 닭고기 생산 증가와 수요 감소가 지속되어 냉동 비축물량 증가세가 지속되고 있다. 6월 8일 기준 닭고기 냉동 비축물량은 전년보다 38% 증가한 1,068만 마리였다. 계열업체의 비축능력이 한계에 달한 것으로 판단된다(중앙자문회의 결과).

7월 닭고기 공급량 전년보다 8.7% 증가전망

- 도계 마릿수와 비축물량, 수입량 증가로 7월 닭고기 총 공급량은 전년 대비 8.7% 증가한 12,176만 마리로 전망된다(1페이지 하단 표 참조).

7월 닭고기 수요 전년보다 증가

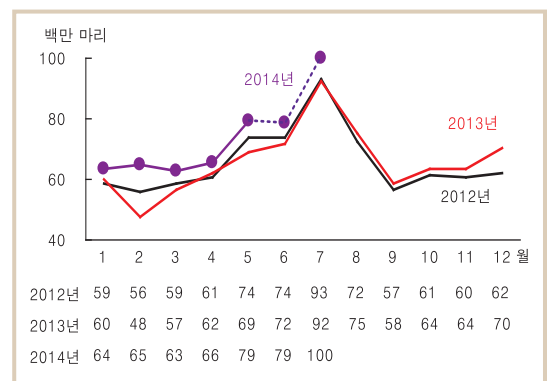
- 7월 비가 오고 대체로 흐릴 것으로 예보되어, 닭고기 수요 증가는 크지 않을 것으로 예상된다. 그러나 돼지고기 가격 상승에 따른 닭고기로의 대체효과가 지속되어, 7월 닭고기 수요는 전년 보다 증가할 것으로 전망된다.

■ 육계 사육 현황 및 전망

구 분	사육 마릿수(만 마리)			전월 대비 증감률(%)	
	5월	6월	7월	6월/5월	7월/6월
2014년	9,576	9,936	12,788	3.7	28.8
2013년	8,757	9,089	11,894	3.8	30.9
증감률(%)	9.3	9.3	7.5	-	-

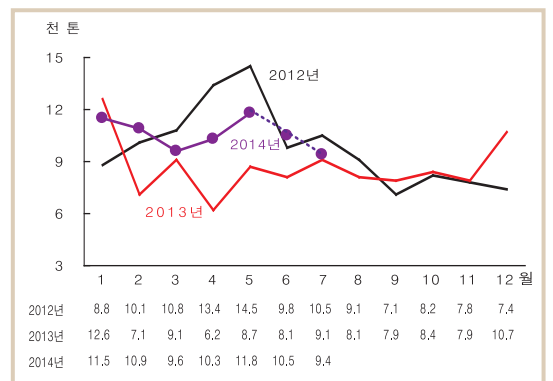
자료: 농업관측센터 추정치

■ 도계 마릿수 동향 및 전망



자료: 농림축산식품부(2014년 6~7월은 농업관측센터 추정치)

■ 닭고기 수입 동향 및 전망



주: 2013년 4월부터 닭고기 수입량은 검사실적
자료: 식품의약품안전처(2014년 6~7월은 농업관측센터 추정치)

■ 계열업체 냉동 비축 현황(6월 8일 기준)

구 분	단위: 만 마리				
	미절단	절단	부분육	삼계	계
2014년	337	34	535	163	1,068
2013년	121	34	376	243	774
증감률(%)	178.3	-1.5	42.4	-33.1	38.0

자료: 한국계육협회

7월 산지가격 전년 대비 하락 전망

육계 가격

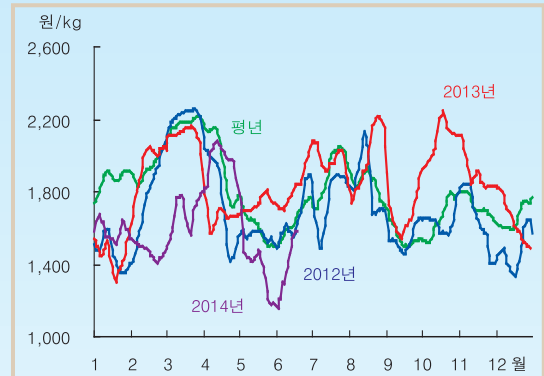
6월 육계 산지가격 전년보다 하락

- 6월 육계 산지가격은 프랜차이즈와 대형 할인마트의 판촉행사와 돼지고기 대체효과로 전월보다는 상승하였지만, 전년보다는 크게 낮은 수준이다.
- 6월(1~24일) 육계 산지가격은 생체 kg당 1,452원(농협발표가격 기준)으로 전년 동월(1,829원)에 비해 20.6% 하락하였다.
- 닭고기 소비자가격은 산지가격 하락에 따라 하락세를 보이고 있다. 6월 소비자가격은 평균 6,059원/kg이다.

7월 육계 산지가격 1,600~1,800원/kg 전망

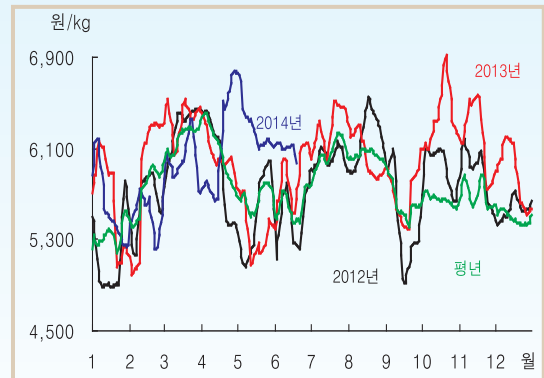
- 2014년 7월 닭고기 수요는 전년보다 증가하지만, 공급이 더욱 크게 증가할 것으로 예상된다. 이에 따라 육계 생체 kg당 산지가격은 전년보다 9~20% 하락한 1,600~1,800원으로 전망된다.

■ 육계 산지가격 동향



주: 평년은 2009~13년의 가격 중 최대, 최소를 뺀 평균
자료: 농협중앙회(5일 이동평균가격)

■닭고기 소비자가격 동향



자료: 한국농수산식품유통공사(5일 이동평균가격)

육용 실용계 병아리 생산량 증가로 병아리 가격 하락

- 병아리 생산량 증가로 실용계 병아리 가격이 전년보다 하락하였다. 6월 병아리 평균가격은 전년보다 32.1% 하락한 마리당 392원이다. 그러나 일반 육계 사육 농가의 병아리 입식의향 증가로 6월 4주차 병아리 가격이 상승하였다. (6월 24일 기준 병아리 가격 620원/마리)

■ 월별 병아리 가격(원/마리)

구분	1월	2월	3월	4월	5월	6월	7월	8월	9월	10월	11월	12월
2014년(A)	433	545	798	745	433	392						
2013년(B)	353	620	620	564	498	570	553	476	695	720	720	542
2012년	333	508	620	420	320	420	376	442	483	320	320	320
등락률(A/B, %)	22.7	-12.1	28.7	32.1	-13.0	-32.1						

자료: 대한양계협회

8~9월 육계 산지가격 전년보다 하락 전망

중기선행관측

올 하반기 병아리 생산잠재력 큰폭 상승 우려

- 5월 육용종계 입식 마릿수는 전년 동월 대비 5.6% 증가한 63만 1천 마리였다.
- 8월까지 병아리 생산잠재력은 전년보다 높은 것으로 추정되었다. 그 이후 금년 1~5월 종계 입식이 전년보다 감소하여 병아리 생산잠재력 상승폭은 둔화되고, 12월에는 전년보다 하락할 것으로 보인다.
- 그러나 종계 환우 지속으로 연말까지 병아리 생산량은 전년보다 크게 증가할 것으로 우려되어 종계도태가 절실한 때이다.

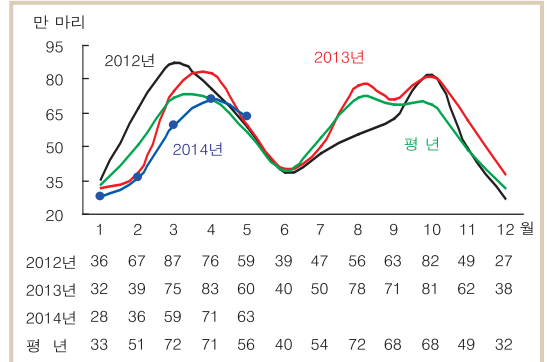
8~9월 도계 마릿수 증가 전망

- 종계 사육 마릿수 증가로 병아리 생산잠재력 지수가 높아, 8~9월 도계 마릿수는 전년보다 증가할 것으로 전망된다.
- 8~9월 도계 마릿수는 전년보다 각각 8.5%, 8.2% 증가한 8,177만 마리, 6,306만 마리로 전망된다.

8~9월 육계 산지가격 전년보다 하락 전망

- 8월 도계 마릿수 증가로 육계 산지가격은 전년 동월보다 10~21% 하락한 1,600~1,800원/kg으로 전망된다.
- 9월 아시안 게임 개최로 수요 증가가 전망되지만, 추석 전후 닭고기 수요 감소시기와 도계 마릿수 증가가 맞물려 육계 산지가격은 전년 동월보다 10~17% 하락한 1,500원/kg 내외로 전망된다.

■ 육용종계 병아리 입식 동향



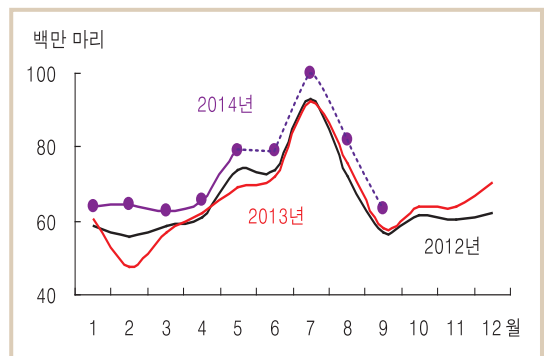
주: 평년은 2009~13년의 최대, 최소를 뺀 평균
자료: 대한양계협회

■ 병아리 생산잠재력 지수(2013년 6월=100)

구분	7	8	9	10	11	12
2014년	103.3	94.1	88.8	90.8	94.6	100.0
2013년	94.6	86.1	86.7	88.0	93.3	103.1
증감률(%)	9.2	9.2	2.3	3.2	1.4	-3.0

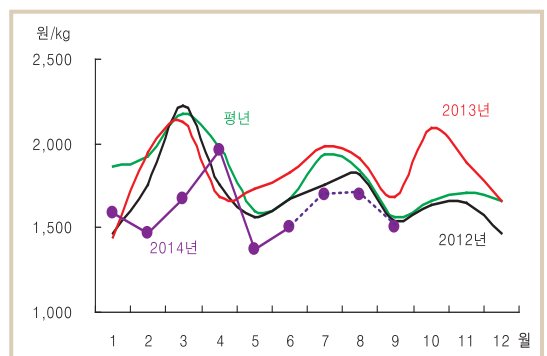
주: 시발생으로 인한 종계 매몰처분과 환우 등을 고려하여 재추정한 수치
자료: 농업관측센터 추정치

■ 도계 마릿수 전망



자료: 농업관측센터 전망치

■ 육계 산지가격 전망



자료: 농업관측센터 전망치

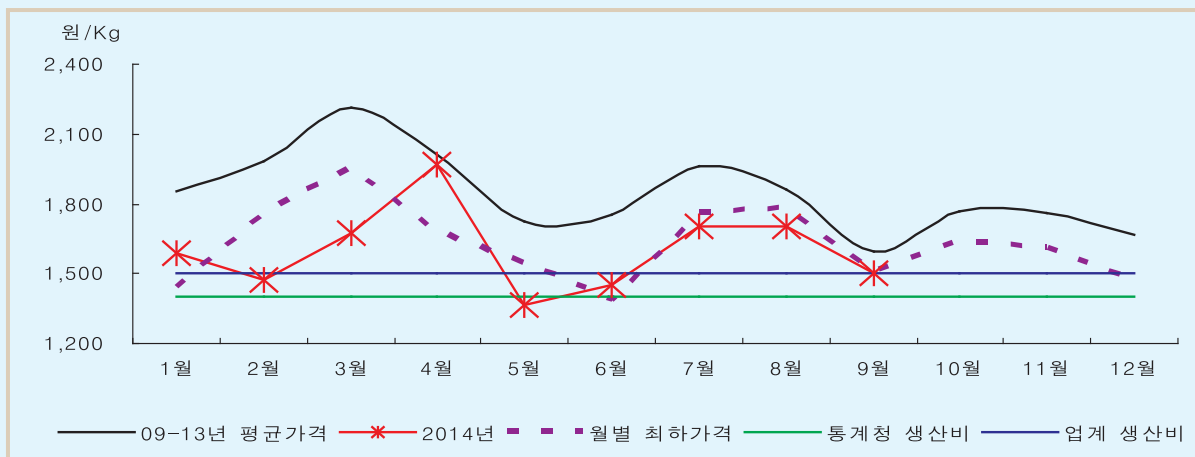
■ 2014년 상반기 육계 산지가격 전년 동기간 대비 하락

- 1~6월 육계 산지가격은 전년 동기간 대비 11.7% 하락한 1,583원/kg
 - 닭고기 수요가 크게 감소했던 2~3월, 닭고기 공급이 크게 증가했던 5~6월 산지가격 하락
- 하반기 닭고기 공급 증가로 전년수준 이하 전망

■ 2014년 육계 산지가격 하락 심각한 수준

- 2014년 육계 산지가격 수준 최근 5개년 평균 이하, 월별 최하가격 이하 전망
 - 2009~13년 육계 연평균 산지가격은 1,848원/kg
 - 2009~13년 중 각 월별 최하가격 평균 산지가격은 1,628원/kg
 - 2013년 통계청 발표 닭고기 생산비 1,400원/kg, 업계 생산비 1,500원/kg
 - 2014년 1~9월 평균 육계 산지가격 1,600원/kg

■ 육계 산지가격



축산관측(육계) 2014년 8월호 예고(예정일자: 2014. 7. 25)

- 축종: 육계
 - 내용: 사육 동향과 전망, 수급 및 가격 동향과 전망, 배합사료 생산동향, 수출입동향
- 이 『축산관측보』는 농업관련기관·단체 홈페이지 및 농업 전문지를 통해서도 보실 수 있습니다. 『축산관측보』와 관련하여 의견이 있으신 분은 한국농촌경제연구원 인터넷 홈페이지에서 【질의응답】을 선택한 후 【글쓰기】를 이용하여 의견을 보내 주시기 바랍니다. 연구원 홈페이지 【KREI 회원】에 가입하시면 축산관측보를 전자우편(e-mail)으로 받아보실 수 있습니다.

인터넷 홈페이지 ☞ <http://www.krei.re.kr> ☎ 02) 3299-4286 FAX: 02) 965-6893
<http://www.mafra.go.kr> ☎ 044) 201-2217 FAX: 044) 868-3965

담당자: 지인배(축산관측실장), 이형우(한육우), 김원태(돼지), 한봉희(산란계, 오리), 김형진(육계), 김진년(젖소), 하진희(문서교정)

이 「축산관측」은 농림축산식품부 지원으로 한국농촌경제연구원 농업관측센터가 축산농가의 사육과 출하 의향 등 각종 통계자료를 수집·분석한 후, 농업과 관련업계 전문가들에 자문하여 작성한 것입니다. 전망 결과는 앞으로 기상과 수급여건의 변동에 따라 달라질 수 있습니다.