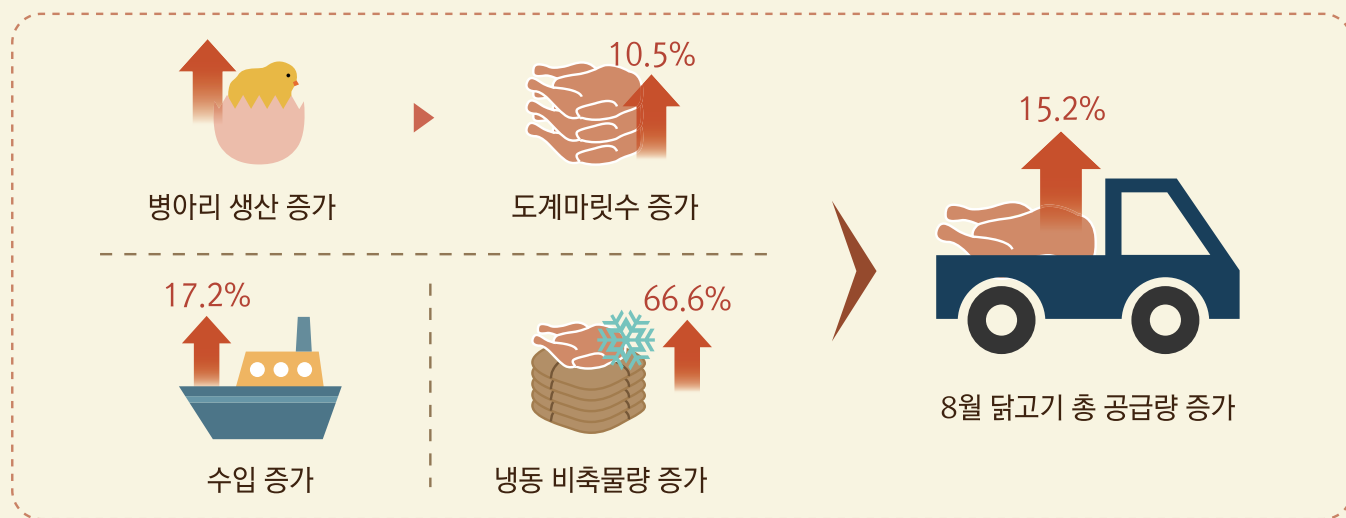




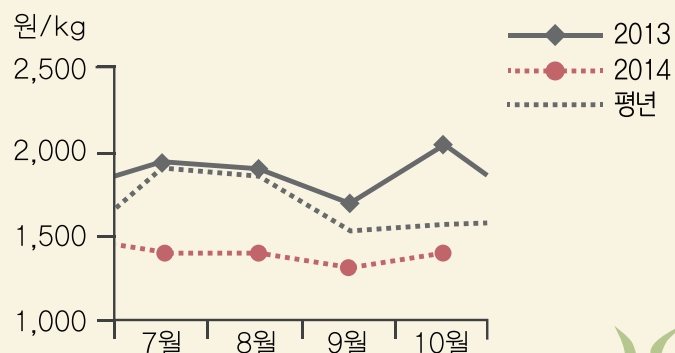
축산관측은 한육우, 젓소, 돼지, 산란계, 육계, 오리, 닭의 6개 축종에 대해 실시됩니다. 육계와 돼지 관측은 매월 25일에 발표되며, 그 외의 축종에 대한 관측은 매분기(2,5,8,11월) 25일에 발표됩니다.

닭고기 공급 증가로 8월 육계 산지가격 1,300원~1,500원/kg 전망

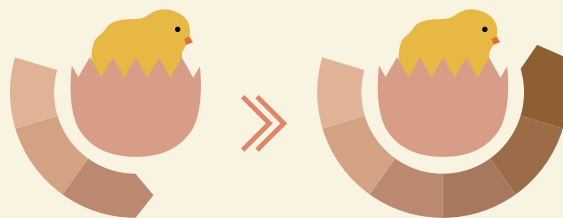
8월 닭고기 총 공급량 전년 대비 15.2% 증가 전망



8~10월 육계 산지가격 전년 대비 하락 전망



병아리 생산 증가 지속 전망

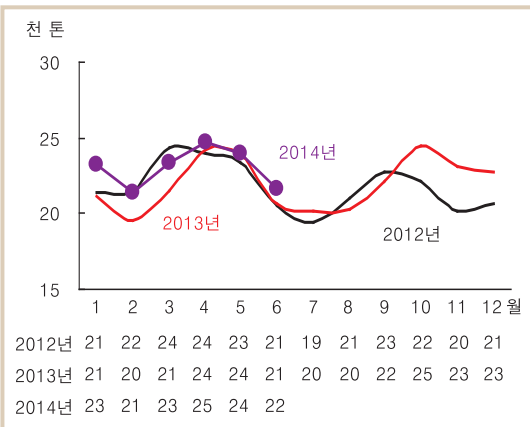


닭고기 공급과잉으로 불황 내년까지 이어질 듯! 업계의 자율적 감축노력 절실!



8월 육계 사육 마릿수 전년보다 9.4% 증가 전망

■ 육용 종계 배합사료 생산 동향



자료: 농림축산식품부

■ 종계 사육 마릿수 현황 및 전망

구분	사육 마릿수(만 마리)			전월대비 증감율	
	4월	5월	6월	5월/4월	6월/5월
2014년	773 (483)	752 (461)	723 (419)	-2.7 (-4.6)	-3.9 (-9.1)
2013년	734 (429)	717 (402)	720 (375)	-2.3 (-6.3)	0.4 (-6.7)
증감률(%)	5.3 (12.6)	5.2 (14.7)	0.4 (11.5)	-	-

주: ()안은 성계 사육 마릿수

자료: 대한양계협회(2014년 6월은 농업관측센터 추정치)

■ 육계 출하일령 및 출하체중

구분	육계 출하일령			육계 출하체중(kg)		
	6월	7월	7월/6월	6월	7월	7월/6월
2014년	33.40	32.01	-4.2	1.62	1.68	3.7
2013년	32.44	32.15	-0.9	1.66	1.63	-1.8
증감률(%)	-0.8	-0.4	-	-2.3	3.1	-

자료: 농업관측센터 표본농가 조사치

■ 육용 실용계 병아리 생산 현황

구분	병아리 생산(만 마리)			전월 대비 증감률(%)	
	5월	6월	7월	6월/5월	7월/6월
2014년	8,565	10,300	8,751	20.3	-15.0
2013년	7,611	9,258	8,009	21.6	-13.5
증감률(%)	12.5	11.3	9.3	-	-

자료: 농업관측센터 추정치

육계 사육

6월 종계 성계 사육 마릿수 전년 대비 11.5% 증가

- 6월 종계 배합사료 생산량은 전년 대비 5.2% 증가한 21,671톤이었다.
- 6월 육용 종계 성계 사육 마릿수는 도태 지연으로 전년 동월보다 11.5% 증가한 419만 마리로 전망된다.

7월 육계 생산성 전년보다 향상

- 6월 종계 생산성은 평년 수준이나 종계도태 지연으로 성계의 병아리 평균 생산주령이 늘어나 생산성이 전년보다는 소폭 하락한 것으로 판단된다(중앙자문회의 결과).
- 농업관측센터 육계 표본농가 조사결과, 아침·저녁 선선한 기온으로 7월 육계 출하일령은 전년보다 앞당겨지고, 출하체중은 3.1% 증가한 것으로 나타나, 육계 생산성은 전년보다 향상된 것으로 판단된다. 병아리 폐사율도 전년보다 소폭(0.6%p) 감소하였다.

8월 육계 사육 마릿수 전년보다 9.4% 증가 전망

- 6월 종계 성계 사육 마릿수 증가로 7월 병아리 생산량은 전년 대비 9.3% 증가한 8,751만 마리로 추정된다.
- 병아리 생산이 크게 증가하고, 폐사율이 감소하여 8월 육계 사육 마릿수는 전년 동월보다 9.4% 증가한 1억 430만 마리로 전망된다.

8월 닭고기 공급 증가, 닭고기 수요 전년수준 전망

닭고기 수급

8월 도계 마릿수 10.5% 증가 전망

- 8월 도계 마릿수는 육계 사육 마릿수 증가로 전년 동월보다 10.5% 증가한 8,325만 마리로 8월 기준 최고치를 갱신할 것으로 전망된다.

8월 닭고기 수입량 전년 대비 17.2% 증가 전망

- 6월 검사실적 기준 닭고기 수입량은 수입업체의 경쟁심화로 전년 대비 60.6% 증가한 13,086톤이었다.
- 2014년 8월 닭고기 수입량은 전년 동월보다 17.2% 증가한 9,476톤으로 전망된다.

냉동 비축물량 전년보다 크게 증가

- 닭고기 생산 증가로 냉동 비축물량이 전년보다 크게 증가하였다. 7월 6일 기준 닭고기 냉동 비축물량은 전년보다 66.6% 증가한 1,090만 마리였다. 삼계를 제외한 비축물량은 전년보다 72.0% 증가하였다.

8월 닭고기 공급량 전년보다 15.2% 증가 전망

- 도계 마릿수와 비축물량, 수입량 증가로 8월 닭고기 총 공급량은 전년 대비 15.2% 증가한 1억 647만 마리로 전망된다(6페이지 표 참조).

8월 닭고기 수요 전년수준 전망

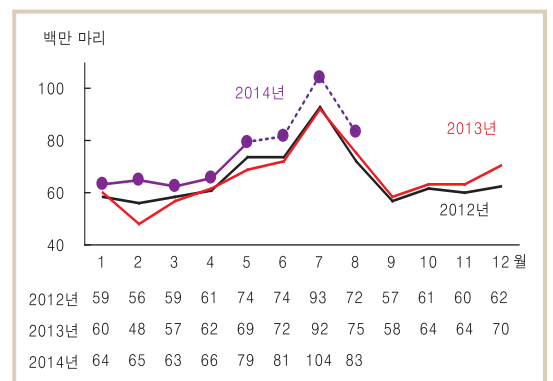
- 7월 23일 구제역 발생으로 돼지고기의 닭고기 대체를 기대해 볼수는 있으나, 그 효과는 크지 않을 것으로 전망된다(중앙자문 회의결과). 8월 초순을 제외하고는 평년과 비슷한 기온과 강수량이 예보되어, 닭고기 수요는 전년수준으로 전망된다.

■ 육계 사육 현황 및 전망

구분	사육 마릿수(만 마리)			전월 대비 증감률(%)	
	6월	7월	8월	7월/6월	8월/7월
2014년	10,359	13,100	10,430	26.5	-20.4
2013년	9,590	11,894	9,537	24.0	-19.8
증감률(%)	8.0	10.1	9.4	-	-

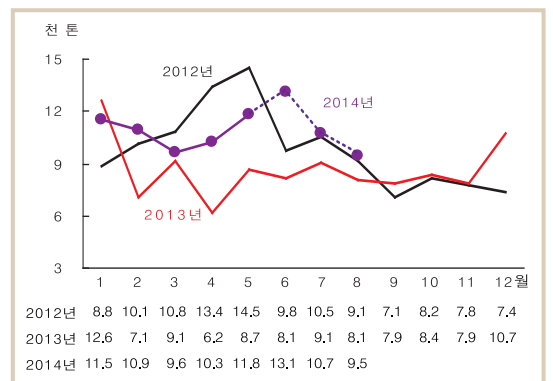
자료: 농업관측센터 추정치

■ 도계 마릿수 동향 및 전망



자료: 농림축산식품부(2014년 6~8월은 농업관측센터 추정치)

■ 닭고기 수입 동향 및 전망



주: 2013년 4월부터 닭고기 수입량은 검사실적
자료: 식품의약품안전처(2014년 7~8월은 농업관측센터 추정치)

■ 계열업체 냉동 비축 현황(7월 6일 기준)

단위: 만 마리

구분	미절단	절단	부분육	삼계	계
2014년	331	32	517	210	1,090
2013년	123	35	354	143	654
증감률(%)	170.1	-9.9	46.2	47.3	66.6

자료: 한국계육협회

8월 산지가격 전년 대비 큰 폭 하락 전망

육계 가격

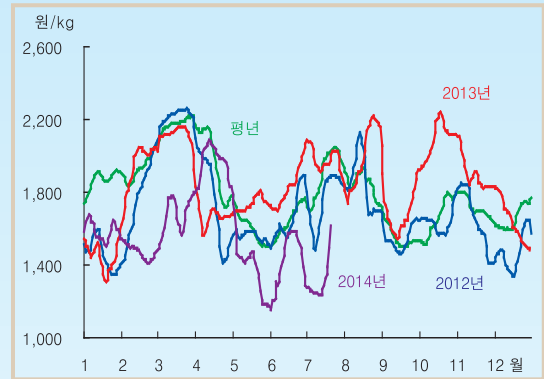
7월 육계 산지가격 전년보다 하락

- 7월 육계 산지가격은 닭고기 생산량 증가로 전년보다 크게 하락하였다. 초복(7월 18일)을 앞두고 대리점, 프랜차이즈 등의 가수요로 산지가격이 상승 전환되었지만, 전년보다는 낮은 수준이다.
- 7월(1~24일) 육계 산지가격은 생체 kg당 1,382원(농협발표가격기준)으로 전년 동월(1,983원)에 비해 30.3% 하락하였다.
- 7월 닭고기 소비자가격은 산지가격 하락 영향으로 전년보다 15.0% 하락한 5,335원/kg이다.

8월 육계 산지가격 1,300~1,500원/kg 전망

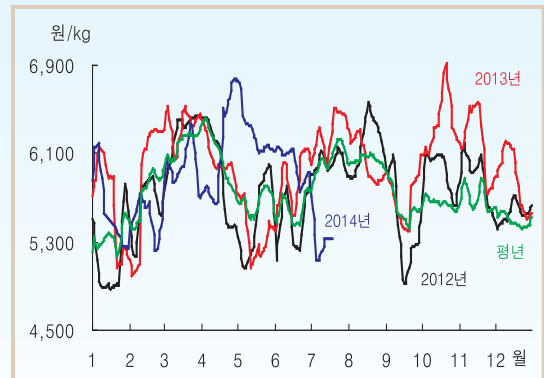
- 2014년 8월 닭고기 수요는 전년수준이나 닭고기 공급이 크게 증가할 것으로 예상된다. 이에 따라 육계 생체 kg당 산지가격은 전년보다 25~36% 하락한 1,300~1,500원으로 전망된다.

■ 육계 산지가격 동향



주: 평년은 2009~13년의 가격 중 최대, 최소를 뺀 평균
자료: 농협중앙회(5일 이동평균가격)

■ 닭고기 소비자가격 동향



자료: 한국농수산식품유통공사(5일 이동평균가격)

육용 실용계 병아리 생산량 증가로 병아리 가격 하락

- 병아리 생산량이 증가하고 일부 계열업체의 병아리 판매로 실용계 병아리 가격이 전년보다 크게 하락하였다. 7월 병아리 평균가격은 전년보다 42.1% 하락한 마리당 320원이다. (7월 24일 기준 병아리 가격 320원/마리)

■ 월별 병아리 가격(원/마리)

구분	1월	2월	3월	4월	5월	6월	7월	8월	9월	10월	11월	12월
2014년(A)	433	545	798	745	433	433	320					
2013년(B)	353	620	620	564	498	570	553	476	695	720	720	542
2012년	333	508	620	420	320	420	376	442	483	320	320	320
등락률(A/B, %)	22.7	-12.1	28.7	32.1	-13.0	-24.0	-42.1					

자료: 대한양계협회

9~10월 육계 산지가격 전년보다 하락 전망

중기선행관측

중계 환우로 병아리 생산잠재력 상승 추정

- 6월 육용중계 입식 마릿수는 전년 동월 대비 19.5% 증가한 47만 9천 마리였다.
- 중계 환우로 병아리 생산잠재력 지수는 기존 추정치보다 상승하였다. 중계 환우가 지속된다면, 내년까지 병아리 생산잠재력은 전년 대비 크게 상승할 것으로 예상된다.
- 그러나 중계 도태가 정상적으로 이뤄진다면, 금년 11월 이후 병아리 과잉생산은 막을 수 있을 것으로 보여 지속적인 중계도태가 절실한 때이다.

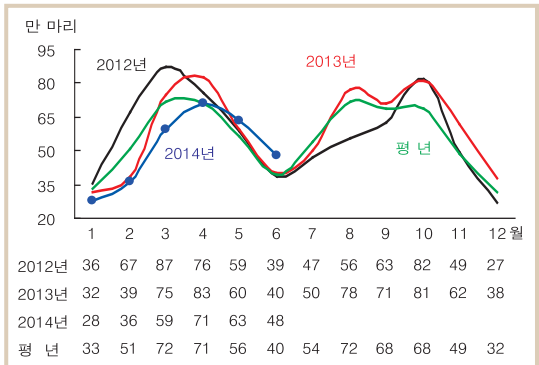
9~10월 도계 마릿수 증가 전망

- 중계 사육 마릿수 증가로 병아리 생산잠재력 지수가 높아, 9~10월 도계 마릿수는 전년보다 증가할 것으로 전망된다.
- 9~10월 도계 마릿수는 전년보다 각각 11.0%, 9.9% 증가한 6,469만 마리, 7,001만 마리로 전망된다.

9~10월 육계 산지가격 전년보다 하락 전망

- 9월 아시안 게임 개최로 수요 증가가 예상되지만, 추석 전후 닭고기 수요 감소시기와 도계 마릿수 증가가 맞물려 육계 산지가격은 전년 동월보다 16~29% 하락한 1,200~1,400원/kg으로 전망된다.
- 10월 육계 산지가격은 도계 마릿수 증가로 전년 동월보다 하락한 1,400원/kg 내외로 전망된다.

■ 육용 중계 병아리 입식 동향



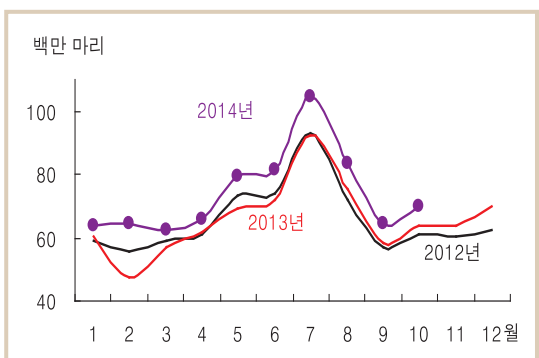
주: 평년은 2009~13년의 최대, 최소를 뺀 평균
자료: 대한양계협회

■ 병아리 생산잠재력 지수(2013년 8월=100)

구분	8	9	10	11	12	'15.1
2014년	110.2	109.8	106.8	110.9	109.7	102.1
2013년	100.0	100.7	102.1	108.3	113.2	104.9
증감률(%)	10.2	9.1	4.6	2.4	-3.0	-2.7

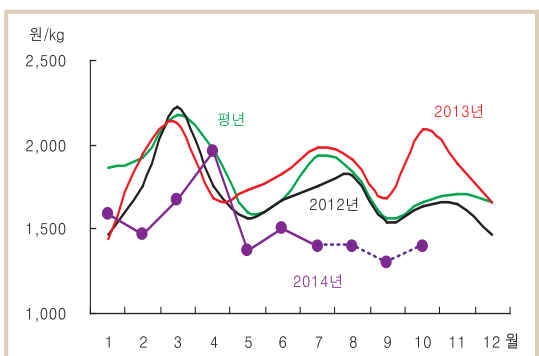
주: 시발생으로 인한 중계 매몰처분과 환우 등을 고려하여 재추정한 수치
자료: 농업관측센터 추정치

■ 도계 마릿수 전망



자료: 농업관측센터 전망치

■ 육계 산지가격 전망



자료: 농업관측센터 전망치

8월 육계 산지가격 1,300~1,500원/kg 전망

● 8월 닭고기 총 공급량은 전년 동월 대비 15.2% 증가 전망

- 병아리 생산 증가로 8월 도계 마릿수는 전년보다 10.5% 증가한 8,325만 마리 전망
- 8월 닭고기 수입량은 전년 동기보다 17.2% 증가한 9,476톤 전망
- 냉동 비축물량 전년 대비 66.6% 증가한 1,090만 마리

● 8~10월 육계 산지가격 전년 대비 하락 전망

- 8~10월 닭고기 공급 증가로 육계 산지가격은 전년 동기보다 하락 전망
- 9월 육계 산지가격은 전년보다 하락한 1,200~1,400원/kg, 10월 1,400원/kg 내외 전망

● 종계 환우로 병아리 생산 잠재력 상승 추정

- 연말까지 병아리 생산량 전년 대비 큰 폭으로 증가 예상
- 닭고기 공급과잉으로 인한 불황 내년까지 이어질 듯

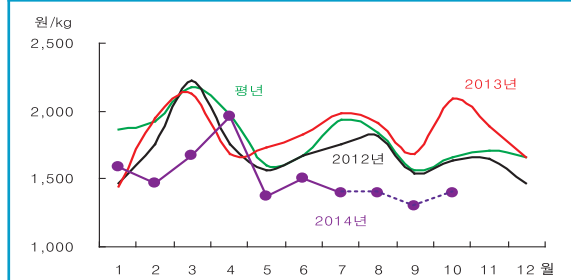
■ 2014년 8월 닭고기 총 공급량 전망

단위: 만 마리

구 분	도계마릿수 (A)	수입량 (B)	비축물량 (C)	계 (A+B+C)
2014년	8,325	1,232	1,090	10,647
2013년	7,536	1,051	654	9,241
증감률(%)	10.5	17.2	66.6	15.2

주: 수입량은 1톤을 1,300마리로 가정

■ 육계 산지가격 전망



※ 농업관측정보는 표본조사와 수급분석모형을 이용한 전망자료이므로 통계청의 통계자료와 차이가 있을 수 있습니다.

축산관측(육계) 2014년 9월호 예고(예정일자: 2014. 8. 25)

- 축종: 육계
 - 내용: 사육 동향과 전망, 수급 및 가격 동향과 전망, 배합사료 생산동향, 수출입동향
- 이 『축산관측보』는 농업관련기관·단체 홈페이지 및 농업 전문지를 통해서도 보실 수 있습니다. 『축산관측보』와 관련하여 의견이 있으신 분은 한국농촌경제연구원 인터넷 홈페이지에서 【질의응답】을 선택한 후 【글쓰기】를 이용하여 의견을 보내 주시기 바랍니다. 연구원 홈페이지 【KREI 회원】에 가입하시면 축산관측보를 전자우편(e-mail)으로 받아보실 수 있습니다.

인터넷 홈페이지 ☞ <http://www.krei.re.kr>

<http://www.mafra.go.kr>

☎ 02) 3299-4286

☎ 044) 201-2217

FAX: 02) 965-6893

FAX: 044) 868-3965

담당자: 지인배(축산관측실장), 이형우(한육우), 김원태(돼지), 한봉희(산란계, 오리), 김형진(육계), 김진년(젖소), 하진희(문서교정)

이 「축산관측」은 농림축산식품부 지원으로 한국농촌경제연구원 농업관측센터가 축산농가의 사육과 출하 의향 등 각종 통계자료를 수집·분석한 후, 농업과 관련업계 전문가들에 자문하여 작성한 것입니다. 전망 결과는 앞으로 기상과 수급여건의 변동에 따라 달라질 수 있습니다.