



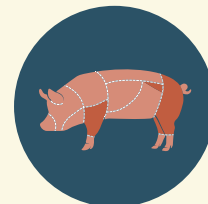
돼지

농업관측센터 aglook.krei.re.kr

축산관측은 한육우, 젓소, 돼지, 산란계, 육계, 오리의 6개 축종에 대해 실시됩니다. 돼지, 육계 관측은 매월 25일에 발표되며 그 외의 축종에 대한 관측은 매분기(2, 5, 8, 11월) 25일에 발표됩니다.



9월 지육가격 탕박 기준 4,200~4,400원/kg,
10월 3,600~3,800원/kg 전망

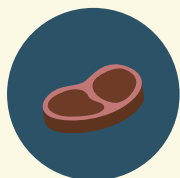


수요 증가

저지방부위 소비 증가
AI 대체수요

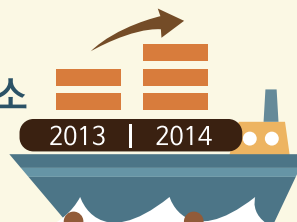


수입량 12.8% 증가



9~10월 돼지고기 생산량 감소

도축 마릿수 5.2% 감소



9~10월 돼지고기 가격
전년보다 높을 전망

추석 이후 가격
하락 확대 전망



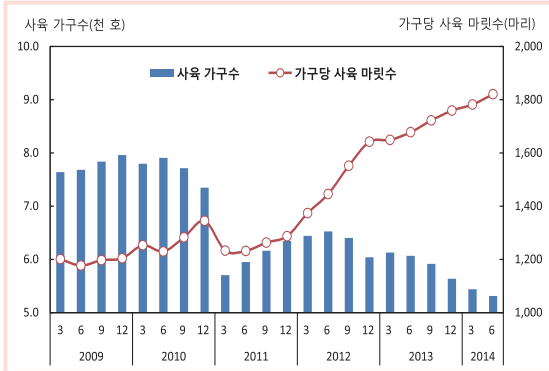
내년 하반기 공급 과잉 방지위해 계획적인 후보돈 입식 필요

※ 농업관측정보는 표본조사와 수급분석모형을 이용한 전망자료이므로 통계청의 통계자료와 차이가 있을 수 있습니다.

후보돈 판매 증가로 모돈수 증가세 지속 전망

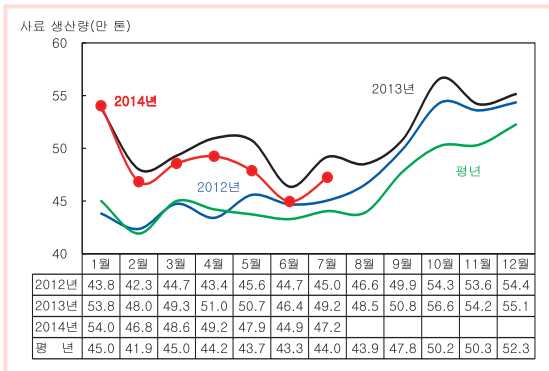
돼지 사육 동향과 전망

■ 사육 가구수 및 가구당 사육 마릿수 동향



자료: 통계청, 「가축동향」

■ 양돈 배합사료 생산량 동향



자료: 농림축산식품부

■ 후보돈 판매 동향

	단위: 마리, %					
	1월	2월	3월	4월	5월	6월
2014년(A)	9,162	9,192	15,300	11,591	15,099	12,545
2013년(B)	8,728	8,958	11,590	11,224	11,274	13,648
평년(C)	10,996	10,044	12,487	13,913	14,315	15,440
(A)/(B) 증감률	5.0	2.6	32.0	3.3	33.9	-8.1
(A)/(C) 증감률	-16.7	-8.5	22.5	-16.7	5.5	-18.7

자료: 한국중축개량협회

■ 돼지 사육 마릿수 전망

	단위: 천 마리, %			
	3월	6월	9월	12월
2014년(A)	9,698	9,680	9,700~9,900	9,700~9,900
2013년(B)	10,107	10,181	10,188	9,912
(A)/(B) 증감률	-4.0	-4.9	-4.8~-2.8	-2.1~-0.1

자료: 통계청, 「가축동향」(2014년 9월 이후는 농업관측센터 전망치)

6월 사육 가구수 5,315호로 전년 동월보다 감소

- 1,000마리 미만 소규모 농가 위주로 폐업이 늘어 6월 사육 가구수는 5,315호로 전 분기보다 126호(2.3%), 전년 동월보다 752호(12.4%) 감소하였다.
- 규모화가 진행됨에 따라 6월 가구당 사육 마릿수는 1,821마리로 전 분기보다 39마리(2.2%), 전년 동월보다 143마리(8.5%) 증가하였다.

7월 배합사료 생산량은 전년 동월보다 4% 감소

- 7월 배합사료 생산량은 47만 2천 톤으로 전월보다 5.1% 증가하였지만, 전년 동월보다 4.0% 감소하였다. 모돈용 사료는 8만 1,449톤으로 전월보다 3.6%, 전년 동월보다 0.1% 증가하였다.
- 20kg 이하 자돈용 사료 생산량은 14만 톤으로 전월보다 11.1% 증가하였지만 전년 동월보다 5.3% 감소하였다. 육성용 사료는 전월보다 3.4% 증가하였지만 전년 동월보다 4.5% 감소한 21만 6천 톤이 생산되었다.

9월 사육 마릿수 970~990만 마리 전망

- 1~6월 후보돈 판매가 7만 2,889마리로 전년 동기보다 11.4% 증가하였고 도매시장 모돈 출하 마릿수는 4만 7,418마리로 전년 동기보다 16.2% 감소하였다.
- 9월 마릿수는 전년 동월보다 2.8~4.8% 감소한 970~990만 마리가 될 것으로 전망된다.
- 12월 사육 마릿수는 970~990만 마리로 전년 동월보다 0.1~2.1% 감소할 것으로 전망된다.

돼지고기 생산량 전년 동기보다 4% 감소 전망

돼지고기 수급 동향 및 전망

8월 일평균 등급판정 마릿수 전년수준

- 7월 등급판정 마릿수는 122만 3,955마리로 전년 125만 8,304마리보다 2.7% 감소하였다.
- 8월 22일까지 일평균 등급판정 마릿수는 5만 9,231마리로 전년 동월(5만 9,117마리)수준 이였다. 이는 평년(5만 2,887마리)보다 12.0% 많은 수준이다.

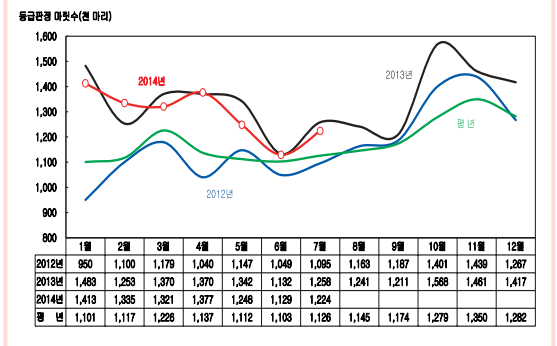
8월 도매시장 출하비중 전년 동월보다 1.8%p 감소

- 7월 도매시장 경락 마릿수는 13만 1,241마리로 전년 동월 14만 7,726마리보다 11.2% 감소 하였다.
- 8월 22일까지 일평균 경락 마릿수는 6,385마리로 전년 동월(7,434마리)보다 14.1% 감소하였지만, 평년(6,024마리)보다 3.6% 증가하였다. 도매시장 출하 비중은 10.8%로 전년 동월보다 1.8%p 감소하였다.

돼지고기 생산량 전년보다 4% 감소

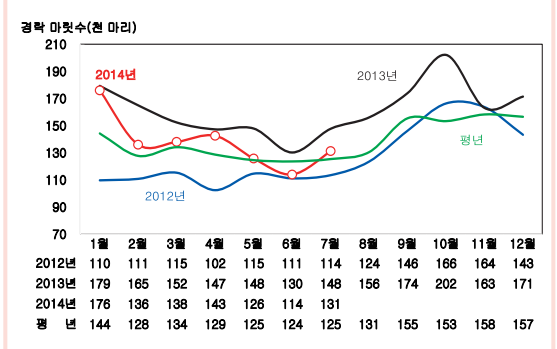
- 9~10월 비육돈 출하일령은 전년보다 0.4~1.0일 지연되고, 출하 체중은 전년보다 0.2~0.4kg 감소할 것으로 조사되었다.
- 따라서 생산성은 전년보다 하락할 것으로 전망된다.
- 전년보다 사육 마릿수가 감소하여 금년 9월~내년 2월 비육돈 출하 마릿수는 전년 동기보다 3.8% 적을 것으로 예상된다.
- 도축 마릿수 감소로 돼지고기 생산량은 전년 동기보다 3.8% 적을 것으로 전망된다. 이는 평년보다 8.9% 많은 수준이다.

■ 돼지 등급판정 마릿수 동향



자료: 축산물품질평가원

■ 돼지 도매시장 경락 마릿수 동향



자료: 축산물품질평가원

■ 돼지 출하체중 및 출하일령(추정)

	9월		10월	
	2013년	2014년	2013년	2014년
출하체중(kg)	113.8	113.6	113.8	113.4
출하일령(일)	182.3	183.3	182.0	182.6

자료: 농업관측센터 표본농가 조사치(2014년 8월 5~11일)

■ 돼지 도축 마릿수 전망

단위: 천 마리, %

	9월	10월	11월	12월	1월	2월	합계
2014/15년(A)	1,247	1,390	1,411	1,378	1,340	1,319	8,086
2013/14년(B)	1,215	1,565	1,464	1,415	1,411	1,331	8,401
평년(C)	1,177	1,281	1,351	1,278	1,195	1,121	7,403
(A)/(B) 증감률	2.6	-11.1	-3.6	-2.6	-5.0	-1.0	-3.8
(A)/(C) 증감률	6.0	8.5	4.5	7.9	12.1	17.7	9.2

자료: 축산물품질평가원

주요국 지육가격 하락세 전환

- 7월 돼지고기 수입량은 1만 9,739톤으로 전월 2만 2,895톤보다 13.8% 감소하였지만, 전년 동월보다 34.6%, 평년보다 7.8% 증가하였다.
- 7월 돼지고기 부위별 수입비중은 삼겹살 59.9%, 전지 24.7%, 목심 11.7% 순이며, 국가별 수입비중은 미국 25.7%, 독일 24.9%, 스페인 8.3%, 칠레 7.7%, 오스트리아 7.4% 순이었다.
- 주요국의 돼지 지육가격은 8월 들어 하락세로 전환되었다. 미국의 8월 16일 가격은 100kg에 \$ 255.2로 전주보다 8.4% 하락하였다.

6월 국산 돼지고기 재고 전월보다 22% 감소

- 도축 마릿수 감소와 전·후지, 목살 등의 판매 호조로 6월 국산 돼지고기 재고는 전월보다 21.9% 감소하였다.

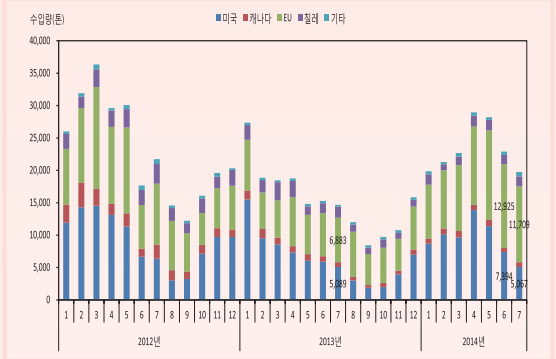
국내 생산량 감소로 수입량 전년보다 1% 증가전망

- 금년 9월~내년 2월 돼지고기 수입량은 국내 생산량 감소로 전년 동기보다 1.3% 증가하지만, 평년보다는 13.6% 감소한 8만 7천 톤 내외가 될 것으로 전망된다.

재고 방출로 총 공급량 전년보다 1% 많을 전망

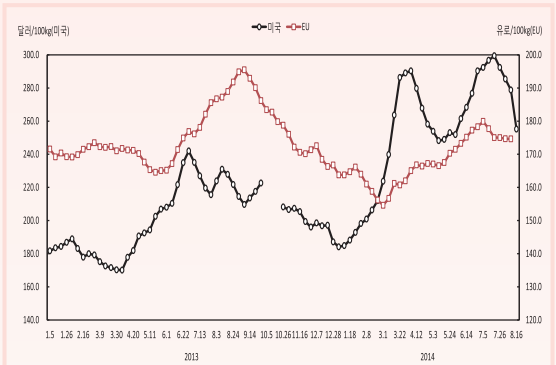
- 수입 돼지고기 재고 방출로 금년 9월~내년 2월 돼지고기 총 공급량은 전년 동기보다 0.5%, 평년보다 8.7% 많을 것으로 전망된다.

국가별 돼지고기 수입량 동향



자료: 식품의약품안전처(검사 기준)

주요국의 돼지고기 지육가격



자료: 각국 농무부, EU위원회

돼지고기 재고 동향 및 전망

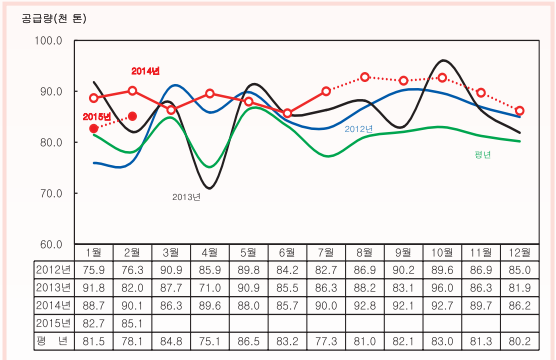
단위: 천 톤

4월	5월	6월	7월	8월	9월	10월	11월	12월	1월
41.0	40.1	31.3	36.5	30.8	28.3	30.6	32.3	33.1	33.1

주: 2014년 7월 이후는 농업관측센터 추정치

자료: 한국육류유통수출협회

돼지고기 공급량 추정치



주: 평년은 '09~'13년 중 최저, 최고치를 제외한 평균치

9월 탕박 지육가격 4,200~4,400원/kg 전망

가격 동향 및 전망

8월 지육가격 전월 대비 보합세

- 8월 지육가격은 전월보다 등급판정 마릿수가 증가하였지만 휴가철 특수으로 전월과 비슷한 수준을 유지하고 있다.
- 8월 1~22일 평균 지육가격은 탕박 기준 5,033원/kg으로 전월 5,064원보다 0.6% 낮은 수준이다 (평년 동월 4,293원 대비 17.3% 상승).

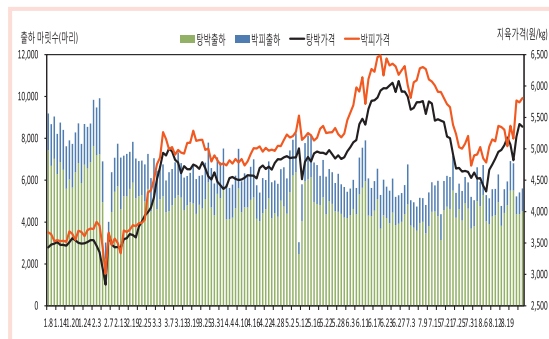
9월 지육가격은 4,200~4,400원 전망

- 9월 지육가격은 고온기 증체가 지연되었던 비육돈의 보상증체로 출하가 증가할 것으로 예상된다.
- 또한 예년보다 이른 추석의 영향으로 전월보다 큰 폭의 하락세가 예상된다.
- 그러나 저지방부위와 목심을 위주로 수요가 지속됨에 따라 전년 동월(3,929원)보다 15.2~20.7% 높은 kg당 4,200~4,400원이 될 것으로 전망된다(평년 동월 4,055원 대비 3.6~8.5% 상승).
- 계절적 요인으로 연중 돼지 출하가 가장 많고 소비는 저조한 시기인 10월 지육가격은 3,600~3,800원/kg이 될 것으로 전망된다.

김장철 지육가격 4,000원 이상 반등 전망

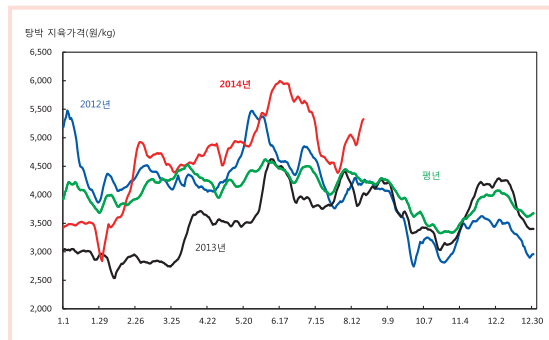
- 11~12월 지육가격은 김장철 수요 증가로 10월보다 높은 4,000~4,200원/kg이 될 것으로 전망된다.
- 내년 1~2월 가격은 4,200원/kg 내외에서 형성될 것으로 전망된다.

■ 돼지 출하 마릿수 및 지육가격 동향



자료: 축산물품질평가원

■ 돼지 지육가격 장기 동향(탕박)



주: 평년은 2009~13년 중 최저, 최고치를 제외한 평균치
자료: 축산물품질평가원

중기선행관측(요약)

- 하반기 사육 마릿수 970~990만 마리 전망
 - 9월 사육 마릿수: 970~990만 마리
 - 12월 사육 마릿수: 970~990만 마리
- 금년 9월~내년 2월 생산량 전년 대비 4% 감소
 - 돼지고기 생산량: 전년 동기보다 4% 감소
 - 돼지고기 수입량: 전년 동기보다 1% 증가
 - 돼지고기 공급량: 전년 동기보다 1% 증가
- 9월 가격 4,200~4,400원(탕박, kg) 전망
 - 9월: 4,200~4,400원
 - 10월: 3,600~3,800원
 - 11~12월: 4,000~4,200원
 - 내년 1~2월: 4,200원 내외



● 9월 사육 마릿수 970~990만 마리 전망

- 고돈가 지속으로 후보돈 입식 의향 늘어 1~6월 후보돈 판매 실적 전년 동기보다 11% 증가
- 9월 사육 마릿수는 모돈 감축 영향으로 전년 동기보다 4% 내외 감소한 970~990만 마리 전망
- 12월 사육 마릿수는 전분기와 비슷하지만 전년 동기보다 1% 감소 전망

● 9~10월 돼지고기 공급량 전년 대비 3% 감소 전망

- 9~10월 돼지고기 생산량은 출하 마릿수 감소로 전년 동기보다 5% 적을 전망
- 생산량 감소로 9~10월 돼지고기 수입량 13% 증가 전망
- 저지방 부위 소비 증가, AI 대체수요로 돼지고기 수요 증가 전망

● 9월 탕박 지육가격 kg당 4,200~4,400원 전망

- 9월 지육가격은 4,200~4,400원/kg으로 전망되나 추석 이후 하락폭 클 전망
- 비수기인 10월 지육가격은 3,800원/kg 이하 전망
- 김장철인 11~12월 지육가격은 4,000~4,200원/kg 전망, 내년 1~2월 4,200원/kg 내외 전망
- 금년 후보돈 입식 증가로 내년 상반기 가격 하락세 전망

축산관측(돼지) 10월호 예고 (예정일자: 2014. 9. 25)

• 축 종: 돼지

• 내 용: 사육 동향과 전망, 수급 및 가격 동향과 전망, 배합사료 생산동향, 수출입동향

이 『축산관측보』는 농업관련기관·단체 홈페이지 및 농업 전문지를 통해서도 보실 수 있습니다. 『축산관측보』와 관련하여 의견이 있으신 분은 한국농촌경제연구원 인터넷 홈페이지에서 【질의응답】을 선택한 후 【글쓰기】를 이용하여 의견을 보내 주시기 바랍니다. 저희 연구원 홈페이지 【KREI 회원】에 가입하시면 축산관측보를 전자우편(e-mail)으로 받아보실 수 있습니다.

인터넷 홈페이지 ☞ <http://www.krei.re.kr> ☎ 02) 3299-4245 FAX: 02) 965-6893

<http://www.mafra.go.kr> ☎ 044) 201-2217 FAX: 044) 868-3965

담당자: 지인배(축산관측실장), 이형우(한육우), 김원태(돼지), 김형진(육계), 김진년(젖소), 한봉희(산란계·오리), 하진희(문서교정)

이「축산관측」은 농림축산식품부 지원으로 한국농촌경제연구원 농업관측센터가 축산농가의 사육과 출하 의향 등 각종 통계자료를 수집·분석한 후, 농업과 통계 전문가들에 자문하여 작성한 것입니다. 전망 결과는 앞으로 기상과 수급 여건의 변동에 따라 달라질 수 있습니다.