



축산관측은 한육우, 젖소, 돼지, 산란계, 육계, 오리 등 6개 축종에 대해 실시됩니다. 돼지, 육계 관측은 매월 25일에 발표되며 그 외의 축종에 대한 관측은 매분기(2,5,8,11월) 25일에 발표됩니다.

4분기 원유 생산량 전년 대비 큰 폭 증가 전망

생산여건 개선

원유 생산량 증가



원유기본가격 상승



사육의향 증가



기후 및 사육환경 양호



두당 산유량 증가



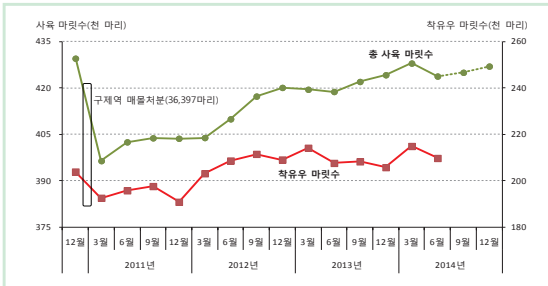
원유생산량 증가로 공급과잉 상황,
유량감축에 모두가 적극 동참 필요

※ 농업관측정보는 표본조사와 수급분석모형을 이용한
전망자료이므로 통계청의 통계자료와 차이가 있을 수 있습니다.



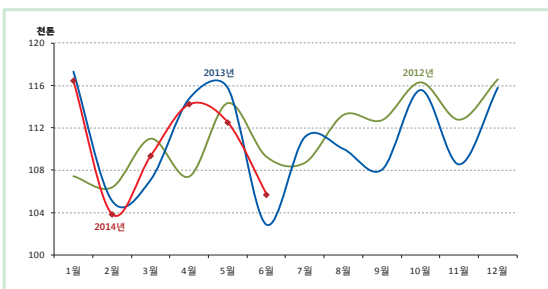
12월 사육 마릿수 전년보다 증가 전망

젖소 사육 마릿수와 착유우 마릿수 추이



주: '14년 9월, 12월은 농업관측센터 전망치
자료: 통계청, 「가축동향」

젖소 배합사료 생산량 변동



자료: 농림축산식품부

용도별 젖소 배합사료 생산량 변동

단위: 천 톤

구분	총 생산량	송아지용	착유우용	건유기용	기타사료
'13년	333.4	80.5	237.2	7.9	7.6
'14년	332.4	76.3	238.8	9.1	8.1
증감률(%)	-0.3%	-5.3%	0.7%	15.2%	6.6%

주: 기타사료는 임신우, 종모우용 사료의 합계
자료: 농림축산식품부

1세미만 송아지 마릿수 잠재력 추이

구분	7월	8월	9월	10월	11월	12월
'13년(A)	109.4	105.7	104.9	96.6	100.7	103.8
'14년(B)	101.3	101.2	95.8	103.7	105.3	104.1
증감률(B/A)	-7.3%	-4.3%	-8.6%	7.3%	4.5%	0.3%

주: 2014년 3월을 기준으로 연도별 자료를 지수화한 수치

젖소 사육 마릿수 전망

단위: 천 마리, %

구분	사육 마릿수			전분기 대비 증감률	
	6월	9월	12월	9월/6월	12월/9월
'13년	419	422	424	0.8	0.5
'14년	424	424~426	426~428	0.1~0.6	0.1~0.6
증감률(%)	1.2	0.5~1.0	0.3~0.8	-	-

주: '14년 9월, 12월은 농업관측센터 전망치
자료: 통계청, 「가축동향」

젖소 사육 동향과 전망

6월 젖소 사육 마릿수 42만 4천 마리

- 6월 젖소 사육 마릿수는 42만 4천 마리로 전년 동기(41만 9천 마리)보다 1.2% 증가하였다. 착유우 마릿수는 21만 마리로 1.0% 증가하였다.
- 젖소 사육 가구수는 5,768가구로 전분기(5,867가구)보다 1.7% 감소하였다.

TMR 전환 추세로 젖소용 배합사료 생산량은 전년 대비 감소

- 2분기 젖소 배합사료 생산량은 33만 2천 톤으로 전년 동기보다 0.3% 감소하였다.
- 송아지용 사료는 전년 동기 대비 5.3% 감소하였으나, 착유우용 및 건유기용 사료는 전년 동기 대비 각각 0.7%, 15.2% 증가하였다. 건유기용 사료가 큰 폭으로 증가하여 향후 1세미만 사육 마릿수 증가가 예상된다.

12월 사육 마릿수 42만 6천~42만 8천 마리 전망

- 2분기 젖소 정액혈통 증명 발급실적은 18만 1천 스트로우로 전년 동기(20만 스트로우) 대비 9.7% 감소하였다.
- 정액 혈통증명 발급 실적을 바탕으로 젖소의 생산 잠재력 지수를 산출한 결과, 하반기 1세미만 사육 마릿수는 증가세를 보일 것으로 나타났다.
- 농가의 사육의향이 여전히 높고, 정액 혈통증명 발급실적에 의한 1세미만 송아지 마릿수의 잠재력 지수가 증가세를 보이고 있어 3분기 이후 사육 마릿수는 증가할 것으로 예상된다.
- 9월 젖소 사육 마릿수는 전년 동기보다 0.5~1.0% 증가한 42만 4천~42만 6천 마리로 전망된다. 12월 사육 마릿수는 42만 6천~42만 8천 마리로 전년 대비 0.3~0.8% 증가할 것으로 전망된다.

2분기 원유 생산량 전년보다 5.2%으로 증가



젖소 가격 동향

젖소 산지가격 상승세

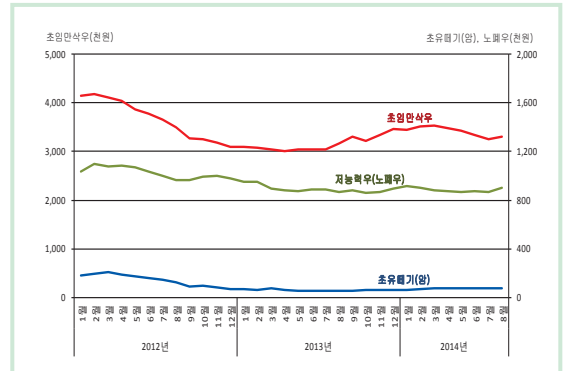
- 젖소 평균 산지가격은 초임만삭우 기준으로 '14년 3월 이후 하락세를 보이고 있으나, 전년보다는 높은 가격을 형성하고 있다.
- 8월(20일 기준) 젖소 초임 만삭우 평균 가격은 325만 7천 원으로 전년 동월(315만 6천 원) 대비 3.2% 상승하였다.

원유 수급 동향 및 전망

2분기 원유 생산량 큰 폭으로 증가

- 2분기 원유 생산량은 57만 톤으로 전년 동기보다 5.2% 증가하였다. 원유가격 인상 등 생산여건 개선으로 농가의 원유생산 의지가 여전히 높기 때문이다.
- 초과원유 가격인하, 원유가격 인상유보 등과 같이 생산자단체 및 낙농가의 자발적인 원유생산 감축 노력이 있었으나, 원유 공급과잉 상황을 개선하는데에 한계가 있었다.
- 유제품 수입량(원유 환산)은 43만 1천 톤으로 전년 동기보다 7.0% 증가하였다. 유제품 소비량(원유 환산)은 95만 2천 톤으로 전년 동기보다 1.8% 증가하였다.
- 원유 생산량이 크게 증가하면서 분유 재고량도 큰 폭으로 증가하였다. 6월 분유 재고량은 15,554톤으로 전년 동월보다 78.5% 증가하였다.

젖소 산지가격 변화 추이



주: 젖소 산지가격은 중개에 의한 농가 판매가격 기준 조사 자료로서, 매월 3회 전국 16개 지역 조사 자료의 평균가격
자료: 농협중앙회

원유 수급표

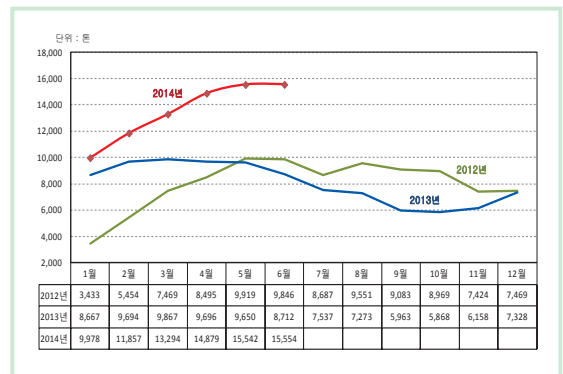
단위: 천 톤, %

구분		2013년			2014년		전년대비 증감률 (B/A)
		2분기 (A)	3분기	4분기	1분기	2분기 (B)	
공급	전기이월	123	109	75	93	166	34.9
	생산	542	515	521	546	570	5.2
	수입	403	419	390	390	431	7.0
	공급 계	1,068	1,042	987	1,029	1,167	9.3
수요	소비	936	943	867	837	952	1.8
	수출	23	24	26	26	20	-15.5
	재고	109	75	93	166	195	79.5
	수요 계	959	967	894	863	972	1.3

주: 1. 국내생산은 원유합격량(유업체 수요량) 기준
2. 수입 및 수출은 수출입 유제품을 원유로 환산한 양
3. 재고는 월말 분유재고를 원유로 환산한 양

자료: 낙농진흥회

분유 재고 변화 추이



자료: 한국유가공협회



4분기 원유 생산량 전년 대비 7.0~7.9% 증가 전망

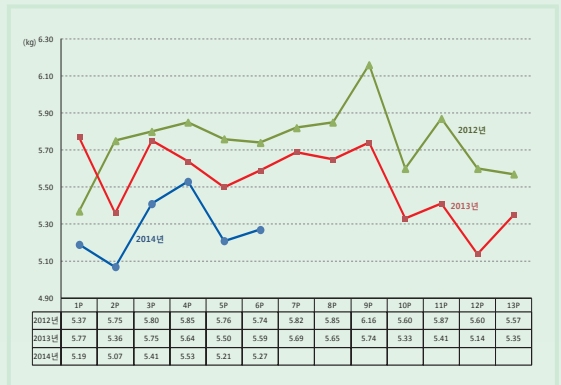
우유소비 감소

- 2014년 1~6월 우유 소비에 대한 소비자 조사 결과 가구당 4주 평균 우유 구매량은 5.28kg으로 전년보다 4.6% 감소하였으며, 평균 우유 구입금액은 1.3% 감소한 13,701원이었다.

3·4분기 원유 생산량 전년 대비 큰 폭 증가 전망

- 여름철 기상조건이 양호하여 젖소의 고온 스트레스가 거의 없는 것으로 조사되었다(자문회의 결과). 이에 두당 산유량이 큰 폭으로 증가하면서 3분기 원유 생산량은 전년 대비 7.7~8.7% 증가한 55만 5천~56만 톤으로 전망된다. 4분기 원유 생산량은 전년 동기보다 7.0~7.9% 증가한 55만 7천 톤~56만 2천 톤으로 전망된다.
- 원유 생산량 증가로 공급과잉 상황이다. 유량감축을 위해 모두가 노력하여 더 큰 어려움을 미연에 방지할 필요가 있다.

연도별 가구당 4주 평균 우유 구매량 변화



주: 1P는 4주를 의미함

자료: Kantar Worldpanel Korea

원유 생산량 전망

단위: 천 톤, %

구분	원유 생산량			전분기 대비 증감률	
	2분기	3분기	4분기	3분기 / 2분기	4분기 / 3분기
'14년	570	555~560	557~562	-2.7~-1.8	-0.5~1.3
'13년	542	515	521	-5.0	1.2
증감률	5.2	7.7~8.7	7.0~7.9		

주: '14년 3분기, 4분기는 농업관측센터 전망치

자료: 낙농진흥회

축산관측(젖소) 다음호 예고 (예정일자: 2014. 11. 25)

- 축 종: 젖소
 - 내 용: 사육 동향과 전망, 가격 동향과 전망, 배합사료 생산동향, 수출입동향
- 이 『축산관측보』는 농업관련기관·단체 홈페이지 및 농업 전문지를 통해서도 보실 수 있습니다. 『축산관측보』와 관련하여 의견이 있으신 분은 한국농촌경제연구원 인터넷 홈페이지에서 【질의응답】을 선택한 후 【글쓰기】를 이용하여 의견을 보내 주시기 바랍니다. 연구원 홈페이지 【KREI 회원】에 가입하시면 축산관측보를 전자우편(e-mail)으로 받아보실 수 있습니다.

인터넷 홈페이지 <http://www.krei.re.kr> ☎ 02) 3299-4224 FAX: 02) 965-6893

<http://www.mafra.go.kr> ☎ 044) 201-2217 FAX: 044) 868-3965

담당자: 지인배(축산관측실장), 이형우(한육우), 김원태(돼지), 김진년(젖소), 김형진(육계), 한봉희(산란계, 오리), 하진희(문서교정)

이 「축산관측」은 농림축산식품부 지원으로 한국농촌경제연구원 농업관측센터가 축산농가의 사육과 출하 의향 등 각종 통계자료를 수집·분석한 후, 농업과 관련업계 전문가들에 자문하여 작성한 것입니다. 전망 결과는 앞으로 기상과 수급여건의 변동에 따라 달라질 수 있습니다.