



한육우

농업관측센터 aglook.krei.re.kr

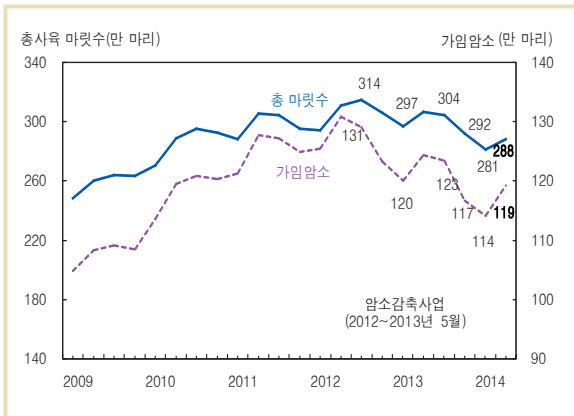
축산관측은 한육우, 젓소, 돼지, 산란계, 육계, 오리 등 6개 축종에 대해 실시됩니다. 돼지, 육계 관측은 매월 25일에 발표되며 그 외의 축종에 대한 관측은 매분기(2,5,8,11월) 25일에 발표됩니다.





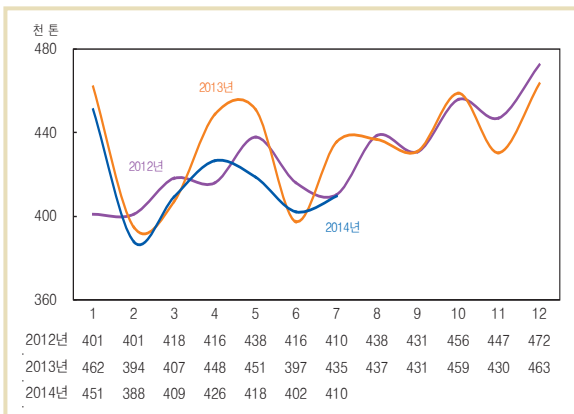
6월 한육우 사육 마릿수 전년보다 6% 감소한 288만 마리

한육우 사육 동향



자료: 통계청, 「가축동향」

한육우 배합사료 생산 동향



주: 2014년 7월 한육우 배합사료 생산량은 잠정치

자료: 농림축산식품부

한육우 사육 동향 및 전망

6월 사육 마릿수 전년 동월보다 6.0% 감소

- 도축이 증가하고 송아지 생산이 전년보다 감소하여 6월 한육우 사육 마릿수는 287만 9천 마리로 전년 동기보다 18만 5천 마리(6.0%) 감소하였으나, 지난 3월 281만 1천 마리보다는 6만 8천 마리(2.4%) 증가하였다. 그 중 한우 사육 마릿수는 279만 마리(전년 동기대비 5.5% 감소)였으며, 육우 사육 마릿수는 9만 2천 마리(20.0% 감소)였다.
- 가임 암소 마릿수는 119만 2천 마리로 전년 동기에 비해 5만 2천 마리(4.2%) 감소하였다. 한육우 사육 농가수는 11만 4천호로 전년 동기보다 2만 2천 호(16.9%) 감소하였으며, 호당 사육 마릿수는 25.2마리로 전년 동기에 비해 2.8마리(12.5%) 증가하였다.

1~7월 배합사료 생산량 전년보다 3.0% 감소

- 암소 감소로 올해 1~7월 한육우용 배합사료 생산량은 2013년보다 3.0% 감소한 290만 4천 톤이었다. 번식용 사료는 49만 3천 톤(9.0% 감소), 비육용 사료는 241만 1천 톤(1.7% 감소)으로 나타났다.

한육우 성별·연령별 사육 동향과 사육호수 현황

단위: 천 마리, 천 호

구 분			'12,6	9	12	'13,3	6	9	12	'14,3	6
사육 호수			157	153	147	142	137	132	124	119	114
총 마릿수			3,109	3,143	3,059	2,966	3,064	3,043	2,918	2,811	2,879
품종별	한우		2,984	3,017	2,933	2,848	2,949	2,931	2,810	2,711	2,787
	육우		125	126	126	119	115	112	108	99	92
성별 연령별 마릿수	1세 미만	암	418	431	430	396	383	369	367	349	341
		수	500	512	512	470	459	438	434	415	401
	1-2세	암	388	395	392	409	412	419	420	406	383
		수	456	467	467	479	491	496	491	457	449
	2세 이상	암	1,115	1,094	1,036	996	1,037	1,024	956	938	1,001
		수	233	244	241	216	281	296	251	245	305

자료: 통계청, 「가축동향」

송아지 생산 감소로 9월과 12월 사육 마릿수 전년보다 6% 감소 전망

1~7월 한우 정액판매 전년 동기보다 1.3% 증가

- 송아지 가격 강세로 번식의향이 높아져 1~7월 한우 정액판매량은 2013년 104만 8천 스트로우보다 1.3% 증가한 106만 2천 스트로우였다.
- 대규모 농가의 자가수정 비율이 점차 높아지고 있는 것으로 보인다(중앙자문회의 결과). 표본농가 조사결과, 수정사를 통한 인공수정(2012년 79.5%→2014년 75.4%) 비율이 낮아진 반면, 자가수정(19.3%→23.2%) 비율은 확대되었다.
- 한우 정액판매를 이용하여 1세 미만 송아지 생산 잠재력을 분석한 결과, 올해 12월까지 송아지 생산 마릿수는 작년보다 적을 것으로 예상된다. 이러한 감소세는 2015년 상반기에는 증가세로 전환될 전망이다.

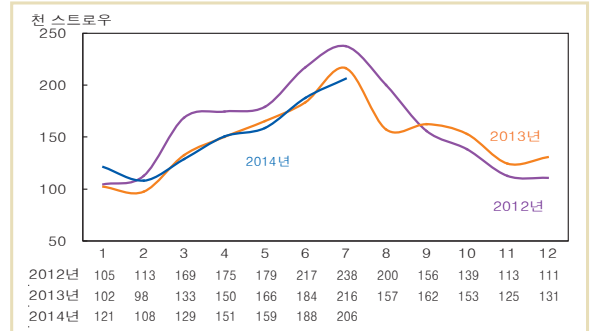
한우 농가 송아지 입식의향 줄어

- 표본농가 송아지 입식의향 조사결과, 송아지 입식을 당초 계획보다 줄이겠다는 응답비율이 전분기(5.1%)보다 높은 6.6%로 나타났다(표본농가 조사결과). 계절적으로 우시장 송아지 거래가 증가하는 9~11월 수급상황을 관망하는 것으로 보인다.

9월과 12월 사육 마릿수 감소 전망

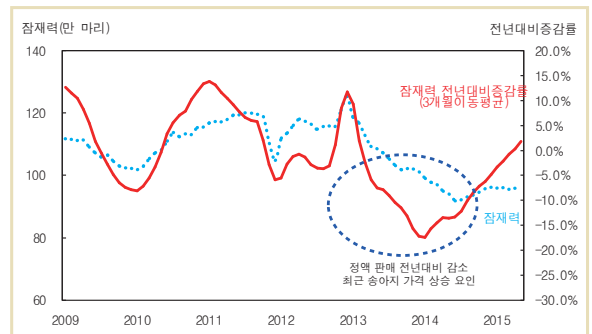
- 6~8월 도축이 증가하고 송아지 생산이 전년보다 감소하여, 9월 한육우 사육 마릿수는 전년 동월보다 6.4% 감소한 285만 마리로 전망된다.
- 9~11월 송아지 생산 잠재력이 낮아 12월 한육우 사육 마릿수 또한 전년 동월 292만 마리보다 5.9% 감소한 275만 마리로 전망된다.

■ 한우 정액 판매량 현황



자료: 농협중앙회 한우개량사업소

■ 1세 미만 송아지 생산 잠재력 추이



주: 1세 미만 잠재력은 10개월(임신기간)전 12개월 누적 정액 판매를 이용하여 해당 월의 송아지 생산 잠재력을 추정함.

자료: 농업관측센터 추정치

■ 송아지 입식의향 조사 결과

	단위: %				
	'13.9월	12월	'14.3월	6월	9월
변경 없음	90.4	94.5	95.3	92.7	92.1
증가	0.5	1.0	1.1	2.2	1.3
감소	9.1	4.5	3.6	5.1	6.6

자료: 농업관측센터 표본농가 조사

■ 한육우 사육 마릿수 전망

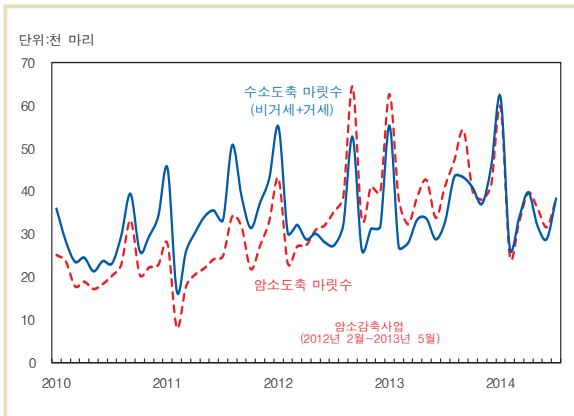
기간	송아지 생산	도축마릿수	한육우 사육 마릿수
2013년 12월~ 2014년 2월	139(162)	279(268)	2014년 3월 : 2,811(2,966)
3~5월	276(291)	231(224)	6월 : 2,879(3,064)
6~8월	157(174)	252(245)	9월 : 2,848(3,043)
9~11월	101(108)	240(269)	12월 : 2,745(2,917)

주: 괄호 안은 전년 동기 수치

자료: 통계청(2014년 9월과 12월은 농업관측센터 전망치)

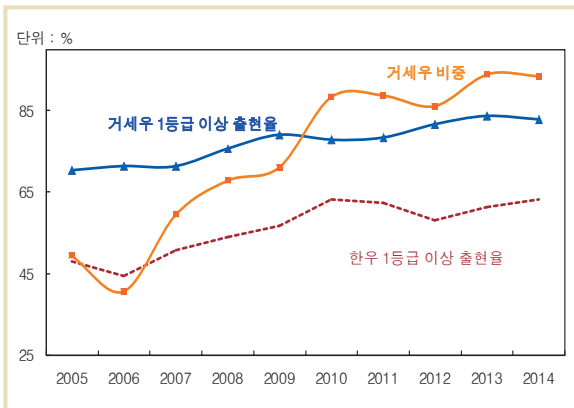
암소 도축 감소로 9~11월 도축 전년보다 11% 감소, 수입량 증가 전망

■ 한우 암수 등급판정 마릿수 동향



자료: 축산물품질평가원

■ 한우 1등급 출현율 동향



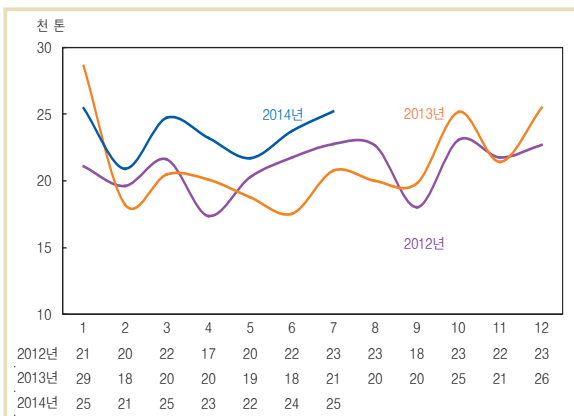
	2007	2008	2009	2010	2011	2012	2013	2014
1등급 이상 출현율	50.6	54.0	56.7	63.1	62.4	58.0	61.3	63.3
거세우	71.3	75.7	79.0	77.8	78.2	81.6	83.7	82.8
거세우 비중	59.5	67.8	71.1	88.2	88.7	86.1	93.8	93.4

주: 1. 등급판정 마릿수를 토대로 산출한 수치

2. 거세우비중 = 거세우수/(비거세우수+거세우수)

자료: 축산물품질평가원

■ 쇠고기 월별 수입 현황(검사 기준)



자료: 식품의약품안전처

쇠고기 수급 동향 및 전망

1~7월 한우 등급판정 2013년보다 0.8% 감소

- 암소 출하 감소로 1~7월 한우 등급판정 마릿수는 52만 4천 마리로 2013년보다 0.8% 감소하였다. 등급판정 마릿수 중 암소비중이 50% 이상을 기록한 것은 소규모 번식농가 FTA 폐업 보상에 따른 것으로 추정된다.

- 거세우 도축이 증가하여 한우 1등급 이상 출현율은 2013년보다 2.0%p 상승한 63.3%였다.

9~11월 도축 전년보다 10.8% 감소 전망

- 거세우 출하대기 물량이 많아 수소 도축은 증가할 것으로 예상된다. 그러나 번식의향이 높아 향후 암소 출하 감소폭이 클 것으로 보여 9~11월 도축은 전년(26만 9천 마리)보다 10.8% 감소한 24만 마리로 전망된다.

1~7월 쇠고기 수입 전년보다 14.2% 증가

- 국내 가격이 전년보다 강세를 보여 1~7월 쇠고기 수입량은 2013년보다 14.2% 증가한 16만 5천 톤이었다.
- 수입 쇠고기 시장점유율을 살펴보면, 호주산 53.1%, 미국산 36.6%, 뉴질랜드산 9.4%, 캐나다산 0.7%, 기타산(칠레, 멕시코) 0.1%로 나타났다.

9~11월 쇠고기 수입량 증가 전망

- 국내 가격 상승세가 유지될 것으로 예상되어 9~11월 쇠고기 수입량은 전년 동기간(6만 6천 톤)보다 10.0% 증가한 7만 3천 톤으로 예상된다.

우시장 송아지 가격과 한우 도매가격 전년보다 상승

가정내 국내산 쇠고기 구매 전년보다 증가

- 올해 월평균 가정내 쇠고기 구매량은 1.27kg으로 전년 동기(1.32kg)보다 3.7% 감소하였다. 그러나 수산물 대체, HPAI 발생, 할인행사 등에 따른 수요 증가로 국내산 쇠고기 구매량은 작년보다 5.3% 증가하였다.

한우 가격 동향 및 전망

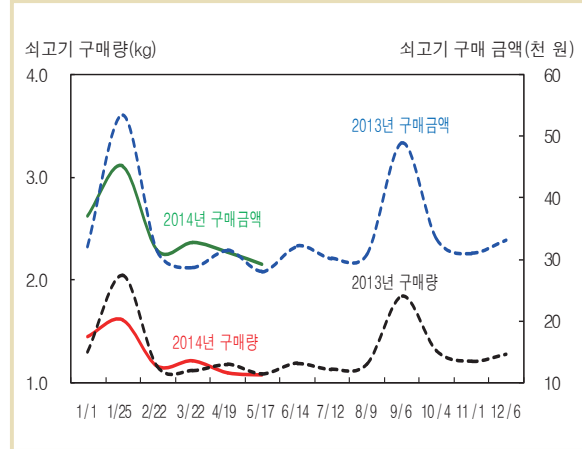
전년 대비 송아지 가격 상승세 지속

- 송아지 생산 감소로 8월(1~22일) 6-7개월령 암송아지 평균가격은 작년 동월 106만 원보다 72.8% 상승한 184만 원, 수송아지 가격은 작년 동월 206만 원보다 40.8% 상승한 269만 원이었다. 8월 22일 현재 암송아지는 186만 원, 수송아지는 268만 원을 기록하고 있다.
- 암송아지 가격 상승 폭이 수송아지보다 크게 나타난 것은 한우농가 번식의향이 높아지고 있기 때문이다.

한우 도매가격 또한 전년보다 강세

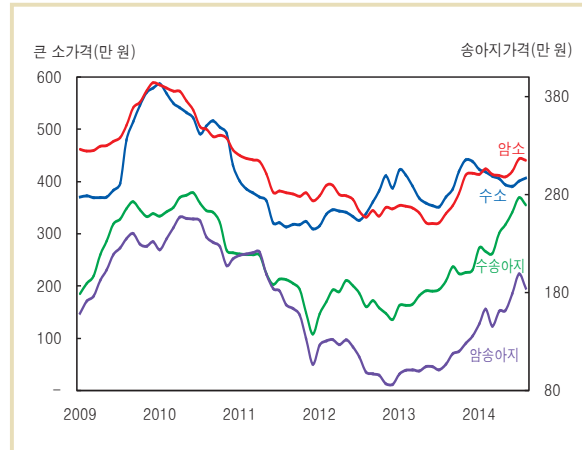
- 8월(1~22일) 한우 1++등급 평균 도매가격은 17,469원(지육kg)으로 전년 동월보다 2.1%, 1+등급은 15,732원으로 6.6%, 1등급은 14,579원으로 11.2% 상승하였다.
- 1등급이상 출현율이 높아지면서 불고기 수요와 할인행사 등으로 공급이 부족한 2~3등급 가격이 뚜렷한 강세를 보이고 있다. 8월 한우 2등급(12,441원)과 3등급(10,670원) 도매가격은 전년보다 20~40% 상승하였다.
- 군납 이외 수요처가 다양하지 못한 육우 도매 가격은 여전히 약세를 보이고 있다.

가구당 4주 평균 쇠고기 구매량 변동



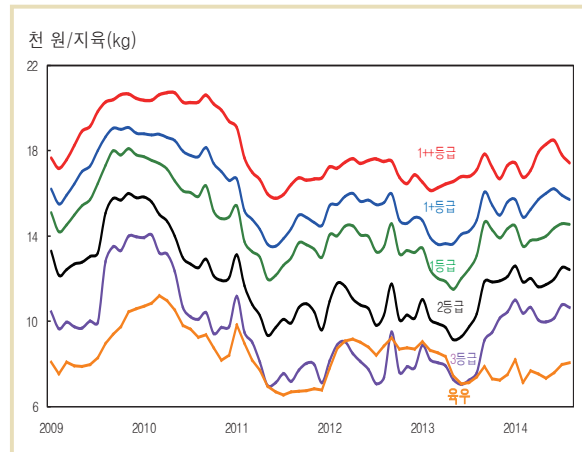
자료: Kantar Worldpanel Korea

한우 산지가격(우시장) 동향



주: 송아지 가격은 6-7개월령 기준
자료: 동협중앙회

한우 등급별 도매시장 경락가격 동향



자료: 축산물품질평가원

9~11월 한우 도매가격과 송아지 가격 전년보다 상승전망



9~11월 1등급 가격 14,000~15,000원 전망

- 도축 마릿수가 작년보다 적고 거세우 도축은 증가하여 1등급 이상 출현율이 높을 것으로 보여, 9~11월 큰 소 1등급 평균 도매가격은 작년(13,900~14,400원)보다 1~5% 상승한 kg당 14,000~15,000원(생체 600kg 환산 503~539만원)으로 전망된다.
- 수송아지 가격은 작년 대비 강세를 보이고 있다. 그러나 9~11월에는 송아지 입식의향이 줄고 계절적으로 송아지 출하가 증가하여 현재(268만원)보다는 약보합세가 예상된다.

중장기 사육 지속 감소, 가격 상승 예상

- 지난 2011년 이후 정액 판매가 지속적으로 감소하여 한우 사육 마릿수 감소세는 2017년까지 이어질 전망이다.
- 수요가 일정할 경우, 한우고기 공급이 줄어 2015년까지 도매가격은 상승세를 보이다 2016년 이후에는 완만할 것으로 예상된다. 그러나 급격한 가격 상승은 소비자 부담으로 이어져 수급의 적절한 대비가 요구된다.

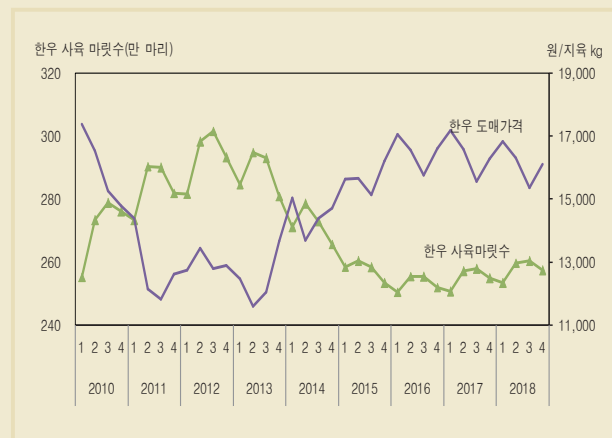
한우 단기 가격 전망

한 우		9~11월	
		2013년	2014년
큰 소 (1등급)	산지 (600kg)	500~516만원	503~539만원
	도매 (지육kg)	13,921~14,348원	14,000~15,000원
수송아지(6~7개월)		201만원	250~270만원

주: 큰 소 산지가격은 1등급 경락가격(원/지육kg)에 지육율 (59.9%)을 고려하여 생체 600kg으로 환산

자료: 농업관측센터 전망치

중장기 한우 사육 마릿수와 가격 전망



자료: 축산물품질평가원

축산관측 (한육우) 다음호 예고 (예정일자: 2014. 11. 25)

• 축 종: 한육우

• 내 용: 사육 동향과 전망, 가격 동향과 전망, 배합사료 생산동향, 소비동향, 수출입동향

이 『축산관측보』는 농업관련기관·단체 홈페이지 및 농업 전문지를 통해서도 보실 수 있습니다. 『축산관측보』와 관련하여 의견이 있으신 분은 한국농촌경제연구원 인터넷 홈페이지에서 【질의응답】을 선택한 후 【글쓰기】를 이용하여 의견을 보내 주시기 바랍니다. 연구원 홈페이지 【KREI 회원】에 가입하시면 축산관측보를 전자우편(e-mail)으로 받아보실 수 있습니다.

인터넷 홈페이지 ☞ <http://www.krei.re.kr>

☎ 02) 3299-4309 FAX: 02) 965-6893

<http://www.mafra.go.kr> ☎ 044) 201-2217 FAX: 044) 868-3965

담당자: 지인배(축산관측실장), 이형우(한육우), 김원태(돼지), 김진년(젓소), 김형진(육계), 한봉희(산란계, 오리), 하진희(문서교정)

이 『축산관측』은 농림축산식품부 지원으로 한국농촌경제연구원 농업관측센터가 축산농가의 사육과 출하 의향 등 각종 통계자료를 수집·분석한 후, 농업과 관련업계 전문가들에 자문하여 작성한 것입니다. 전망 결과는 앞으로 기상과 수급여건의 변동에 따라 달라질 수 있습니다.