



축산관측은 한육우, 젓소, 돼지, 산란계, 육계, 오리의 6개 축종에 대해 실시됩니다. 육계와 돼지 관측은 매월 25일에 발표되며, 그 외의 축종에 대한 관측은 매분기(2,5,8,11월) 25일에 발표됩니다.

육계 산지가격 1,100~1,300원/kg 전망

업체 점유율 경쟁 심화

병아리 생산·수요 증가

사육 및 도계
증가

닭고기 공급량
증가

육계 구매·비축
약 6%

냉동비축 128%

도계마릿수
14%

A업체

닭고기 생산량 증가

가격하락

전년대비
-48 ~ -38%

B업체

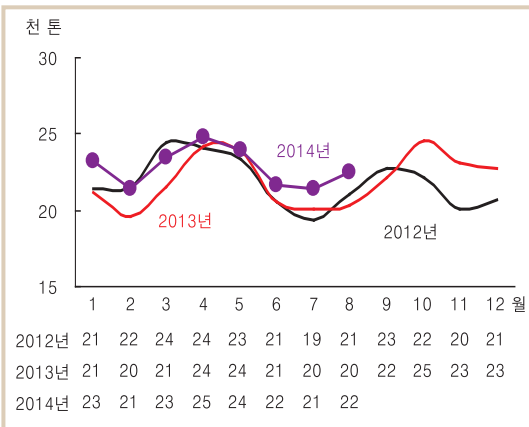
닭고기 생산량 증가

적정 닭고기 생산, 합리적인 병아리 입식 절실!!

※ 농업관측정보는 표본조사와 수급분석모형을 이용한 전망자료이므로 통계청의 통계자료와 차이가 있을 수 있습니다.

10월 육계 사육 마릿수 전년보다 14% 증가 전망

■ 육용 종계 배합사료 생산 동향



자료: 농림축산식품부

■ 종계 사육 마릿수 현황 및 전망

구분	사육 마릿수(만 마리)			전월대비 증감율	
	6월	7월	8월	7월/6월	8월/7월
2014년	730 (428)	719 (396)	742 (412)	-1.5 -7.5	3.2 4.0
2013년	720 (375)	681 (313)	720 (333)	-5.4 -16.5	5.7 6.4
증감률(%)	3.6 (14.0)	5.6 (25.6)	3.0 (23.5)	-	-

주: ()안은 성계 사육 마릿수
자료: 대한양계협회(2014년 8월은 농업관측센터 추정치)

■ 육계 출하일령 및 출하체중

구분	육계 출하일령			육계 출하체중(kg)		
	8월	9월	9월/8월	8월	9월	9월/8월
2014년	31.70	32.18	1.5	1.54	1.66	7.1
2013년	31.55	32.17	2.0	1.58	1.62	2.5
증감률(%)	0.5	0.1	-	-2.5	2.6	-

자료: 농업관측센터 표본농가 조사치

■ 육용 실용계 병아리 생산 현황

구분	병아리 생산(만 마리)			전월 대비 증감률(%)	
	7월	8월	9월	8월/7월	9월/8월
2014년	8,751	7,048	6,468	-21.2	-8.2
2013년	8,009	6,265	5,691	-21.8	-9.2
증감률(%)	9.3	12.5	13.6	-	-

자료: 농업관측센터 추정치

육계 사육

8월 종계 성계 사육 마릿수 전년 대비 24% 증가

- 8월 종계 배합사료 생산량은 전년 대비 10.3% 증가한 22,449톤이었다.
- 8월 육용 종계 성계 사육 마릿수는 지속적인 도태지연으로 전년 동월보다 23.5% 증가한 412만 마리로 전망된다.

9월 육계 생산성 전년보다 향상

- 9월 종계 생산성은 금년 여름 폭염 피해가 적고, 선선한 날씨로 산란율, 부화율, 배부율이 전년 동월보다 크게 향상된 것으로 판단된다.(중앙자문회의 결과).
- 농업관측센터 육계 표본농가 조사결과, 9월 육계 출하일령은 전년과 비슷하고, 출하 체중은 2.6% 증가한 것으로 나타났다. 또한 병아리 폐사율도 전년보다 크게(1.27%p) 감소하여, 육계 생산성은 전년보다 향상된 것으로 판단된다.

10월 육계 사육 마릿수 전년보다 14% 증가 전망

- 8월 종계 성계 사육 마릿수 증가로 9월 병아리 생산량은 전년 대비 13.6% 증가한 6,468만 마리로 추정된다.
- 병아리 생산이 크게 증가하여, 10월 육계 사육 마릿수는 전년 동월보다 13.8% 증가한 8,023만 마리로 전망된다.

10월 닭고기 공급 큰 폭 증가, 닭고기 수요 감소 전망

닭고기 수급

10월 도계 마릿수 14% 증가 전망

- 10월 도계 마릿수는 육계 사육 마릿수 증가로 전년 동월보다 13.8% 증가한 7,252만 마리로 전망된다.

10월 닭고기 수입량 전년 대비 13% 감소 전망

- 수입업체의 적자폭이 확대되고, 브라질산 닭고기의 러시아 수출 증가로 인해 국내 수입은 감소하였다. 8월 검사실적 기준 닭고기 수입량은 전년동월 수준인 8,101톤이었다.
- 2014년 10월 닭고기 수입량은 전년 동월보다 12.8% 감소한 7,321톤으로 전망된다.

냉동 비축물량 여전히 많아

- 닭고기 생산 증가로 냉동 비축물량이 전년에 비해 많은 수준을 유지하고 있다. 8월 31일 기준 닭고기 냉동 비축물량은 전년보다 127.6% 증가한 1,099만 마리였다.

10월 닭고기 공급량 전년보다 17% 증가 전망

- 도계 마릿수와 비축물량 증가로 닭고기 공급 과잉이 지속되고 있다. 10월 닭고기 총 공급량은 전년 대비 17.1% 증가한 9,303만 마리로 전망된다.

10월 닭고기 수요 전년보다 감소 전망

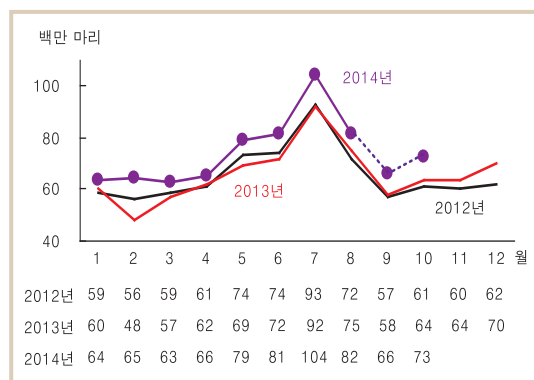
- 10월은 계절적으로 닭고기 수요가 감소하는 시기이다. 또한 작년 수산물 소비 대체효과 축소로 닭고기 수요는 전년보다 감소할 것으로 전망된다.

■ 육계 사육 현황 및 전망

구분	사육 마릿수(만 마리)			전월 대비 증감률(%)	
	8월	9월	10월	9월/8월	10월/9월
2014년	10,430	7,583	8,023	-27.3	5.8
2013년	9,537	6,451	7,050	-32.4	9.3
증감률(%)	9.4	17.5	13.8	-	-

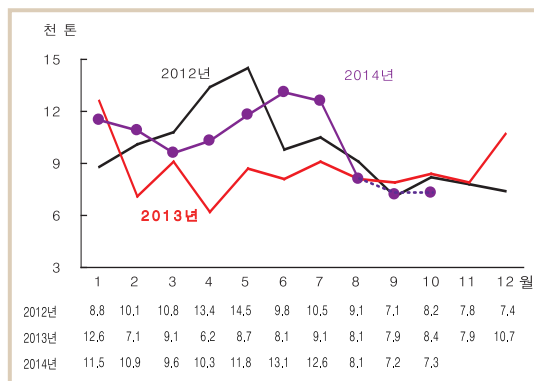
자료: 농업관측센터 추정치

■ 도계 마릿수 동향 및 전망



자료: 농림축산식품부(2014년 9~10월은 농업관측센터 추정치)

■ 닭고기 수입 동향 및 전망



주: 2013년 4월부터 닭고기 수입량은 검사실적
자료: 식품의약품안전처(2014년 9~10월은 농업관측센터 추정치)

■ 계열업체 냉동 비축 현황(8월 31일 기준)

단위: 만 마리

구분	미절단	절단	부분육	삼계	계
2014년	326	50	541	180	1,099
2013년	81	56	308	39	483
증감률(%)	304.0	-6.8	75.7	366.8	127.6

자료: 한국육계협회

10월 산지가격 전년 대비 38~48% 하락 전망

육계 가격

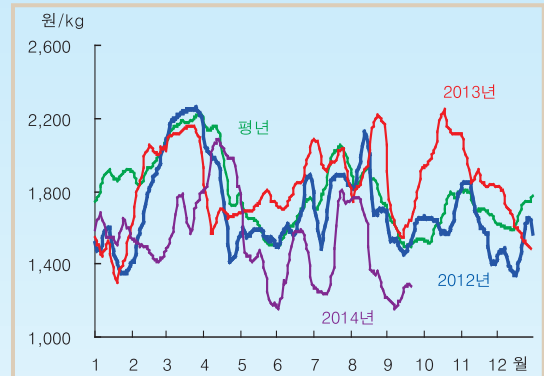
9월 육계 산지가격 전년보다 하락

- 9월 육계 산지가격은 추석 전후 닭고기 수요 감소와 공급량 증가로 전년보다 크게 하락하였다.
- 9월(1~24일) 육계 산지가격은 생체 kg당 1,233원(농협발표가격 기준)으로 전년 동월(1,684원)에 비해 26.8% 하락하였다.
- 9월 닭고기 소비자가격은 산지가격 하락 영향으로 전년보다 12.8% 하락한 4,992원/kg이다.

10월 육계 산지가격 1,100~1,300원/kg 전망

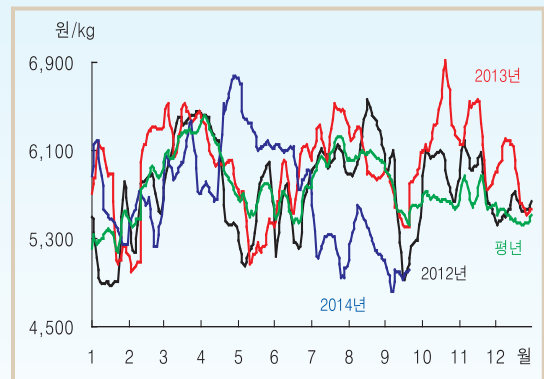
- 2014년 10월 닭고기 공급은 크게 증가하고 수요는 전년보다 감소할 것으로 예상된다. 이에 따라 육계 생체 kg당 산지가격은 전년보다 38~48% 하락한 1,100~1,300원으로 전망된다.

■ 육계 산지가격 동향



주: 평년은 2009~13년의 가격 중 최대, 최소를 뺀 평균
자료: 농협중앙회(5일 이동평균가격)

■ 닭고기 소비자가격 동향



자료: 한국농수산식품유통공사(5일 이동평균가격)

잉여 생계 구매·비축 추진 - 육계 수급조절 협의회 회의 결과(2014년 9월 20일)

- 구매·비축률: 10월 육계 도계 마릿수의 약 6% 수준
- 육계 약 300~350만 마리 추정, 삼계, 토종닭 제외
- 구매·비축 기간 중 생계시세가 사육원가(1,600원/kg) 이상일 경우 구매 중단
- 생계시세기준: 유통시세(한국정보문화)
- 지속유지기간: 7일 이상 지속될 경우 구매·비축 중단

생계 구매·비축, 10월 산지가격 상승 요인

- 10월 닭고기 공급량 12.9% 증가(기준 전망치 대비 4.2%p 감소 효과)
- 10월 육계 산지가격 1,400~1,600원/kg으로 상승 예상
- 전년동월 대비 24~34% 하락

11~12월 육계 산지가격 전년보다 하락 전망

중기선행관측

중계 환우 지속으로 병아리 생산잠재력 상승

- 8월 육용중계 입식 마릿수는 전년 동월 대비 11.9% 감소한 68만 3천 마리였다.
- 금년 상반기 중계 입식 마릿수는 전년동기 대비 감소하였지만, 중계 환우가 지속되면서 연말까지 병아리 생산잠재력 지수는 전년보다 크게 상승하였다.
- 생계 구매·비축과 함께 실용계 병아리 입식 조절을 병행한다면, 단기적인 수급조절효과가 있을 것으로 판단된다. 그러나 장기적인 불황을 막기 위한 지속적인 중계 도태가 절실한 때이다.

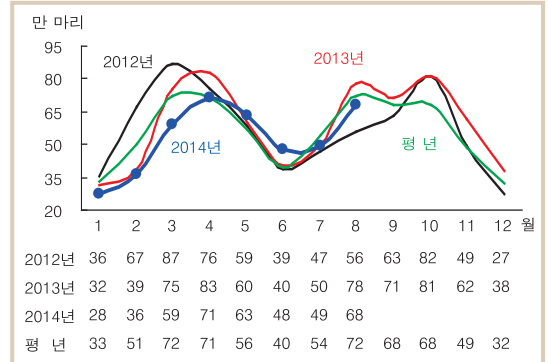
11~12월 도계 마릿수 증가 전망

- 중계 사육 마릿수 증가로 병아리 생산잠재력 지수가 높아, 11~12월 도계 마릿수는 전년보다 증가할 것으로 전망된다.
- 11~12월 도계 마릿수는 전년보다 각각 12.0%, 7.5% 증가한 7,124만 마리, 7,547만 마리로 전망된다.

11~12월 육계 산지가격 전년보다 하락 전망

- 11~12월 육계 산지가격은 닭고기 공급 증가와 작년의 방사능 유출로 인한 대체수요 감소로 전년보다 크게 하락할 것으로 전망된다.
- 11월 육계 산지가격은 전년보다 하락한 1,000~1,200원/kg, 12월은 1,100~1,300원/kg 으로 전망된다.
- 생계 구매·비축이 11월까지 지속된다면, 11월 육계 산지가격은 전망치보다 상승할 수도 있다.

■ 육용 중계 병아리 입식 동향



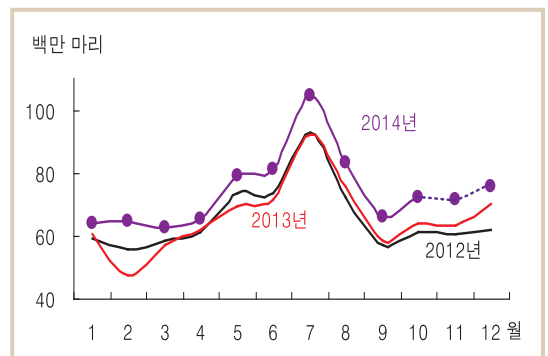
주: 평년은 2009~13년의 최대, 최소를 뺀 평균
자료: 대한양계협회

■ 병아리 생산잠재력 지수(2013년 10월=100)

구분	10	11	12	익년 1	2	3
2014년	111.9	118.5	118.7	99.9	98.4	102.5
2013년	100.0	106.1	110.8	102.7	99.6	103.3
증감률(%)	11.9	11.7	7.1	-2.7	-1.2	-0.8

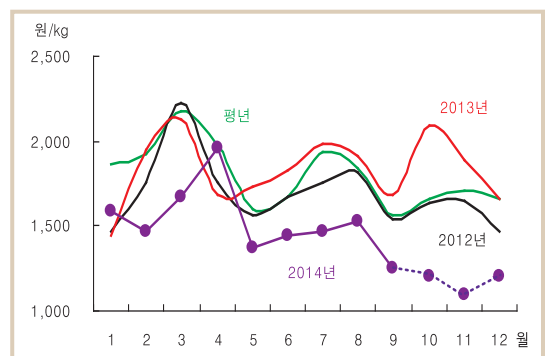
주: 중계 환우 등을 고려하여 재추정한 수치
자료: 농업관측센터 추정치

■ 도계 마릿수 전망



자료: 농업관측센터 전망치

■ 육계 산지가격 전망



자료: 농업관측센터 전망치

10월 육계 산지가격 1,100~1,300원/kg 전망

● 10월 닭고기 총 공급량은 전년 동월 대비 17% 증가 전망

- 병아리 생산 증가로 10월 도계 마릿수는 전년보다 14% 증가한 7,252만 마리 전망
- 10월 닭고기 수입량은 전년 동기보다 13% 감소한 7,321톤 전망
- 냉동 비축물량 전년 대비 128% 증가한 1,099만 마리

● 10~12월 닭고기 수요 전년보다 감소 전망

- 10~12월 수산물 소비 대체효과 축소로 닭고기 수요 전년보다 감소 전망
- 잉여 생계 구매·비축 추진으로 계열업체 간 구매량 증가 예상

● 10~12월 육계 산지가격 전년 대비 하락 전망

- 10월 닭고기 공급 증가로 육계 산지가격은 전년 동기보다 하락 전망
 - 11월 육계 산지가격은 전년보다 하락한 1,000~1,200원/kg, 12월 1,200원/kg 내외 전망
- ※ 잉여 생계 구매·비축 추진되면, 10~11월 육계 산지가격 전망치보다 상승 예상

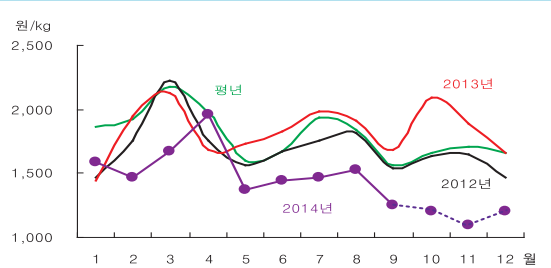
■ 2014년 10월 닭고기 총 공급량 전망

단위: 만 마리

구분	도계마릿수 (A)	수입량 (B)	비축물량 (C)	계 (A+B+C)
2014년	7,252	952	1,099	9,303
2013년	6,370	1,092	483	7,945
증감률(%)	13.8	-12.8	127.6	17.1

주: 수입량은 1톤을 1,300마리로 가정

■ 육계 산지가격 전망



축산관측(육계) 2014년 11월호 예고(예정일자: 2014. 10. 27)

- 축종: 육계
 - 내용: 사육 동향과 전망, 수급 및 가격 동향과 전망, 배합사료 생산동향, 수출입동향
- 이 『축산관측보』는 농업관련기관·단체 홈페이지 및 농업 전문지를 통해서도 보실 수 있습니다. 『축산관측보』와 관련하여 의견이 있으신 분은 한국농촌경제연구원 인터넷 홈페이지에서 【질의응답】을 선택한 후 【글쓰기】를 이용하여 의견을 보내 주시기 바랍니다. 연구원 홈페이지 【KREI 회원】에 가입하시면 축산관측보를 전자우편(e-mail)으로 받아보실 수 있습니다.

인터넷 홈페이지 ☞ <http://www.krei.re.kr>

<http://www.mafra.go.kr>

☎ 02) 3299-4286

☎ 044) 201-2217

FAX: 02) 965-6893

FAX: 044) 868-3965

담당자: 지인배(축산관측실장), 이형우(한육우), 김형진(육계), 한봉희(돼지), 하진희(문서교정)

이 「축산관측」은 농림축산식품부 지원으로 한국농촌경제연구원 농업관측센터가 축산농가의 사육과 출하 의향 등 각종 통계자료를 수집·분석한 후, 농업과 관련업계 전문가들에 자문하여 작성한 것입니다. 전망 결과는 앞으로 기상과 수급여건의 변동에 따라 달라질 수 있습니다.