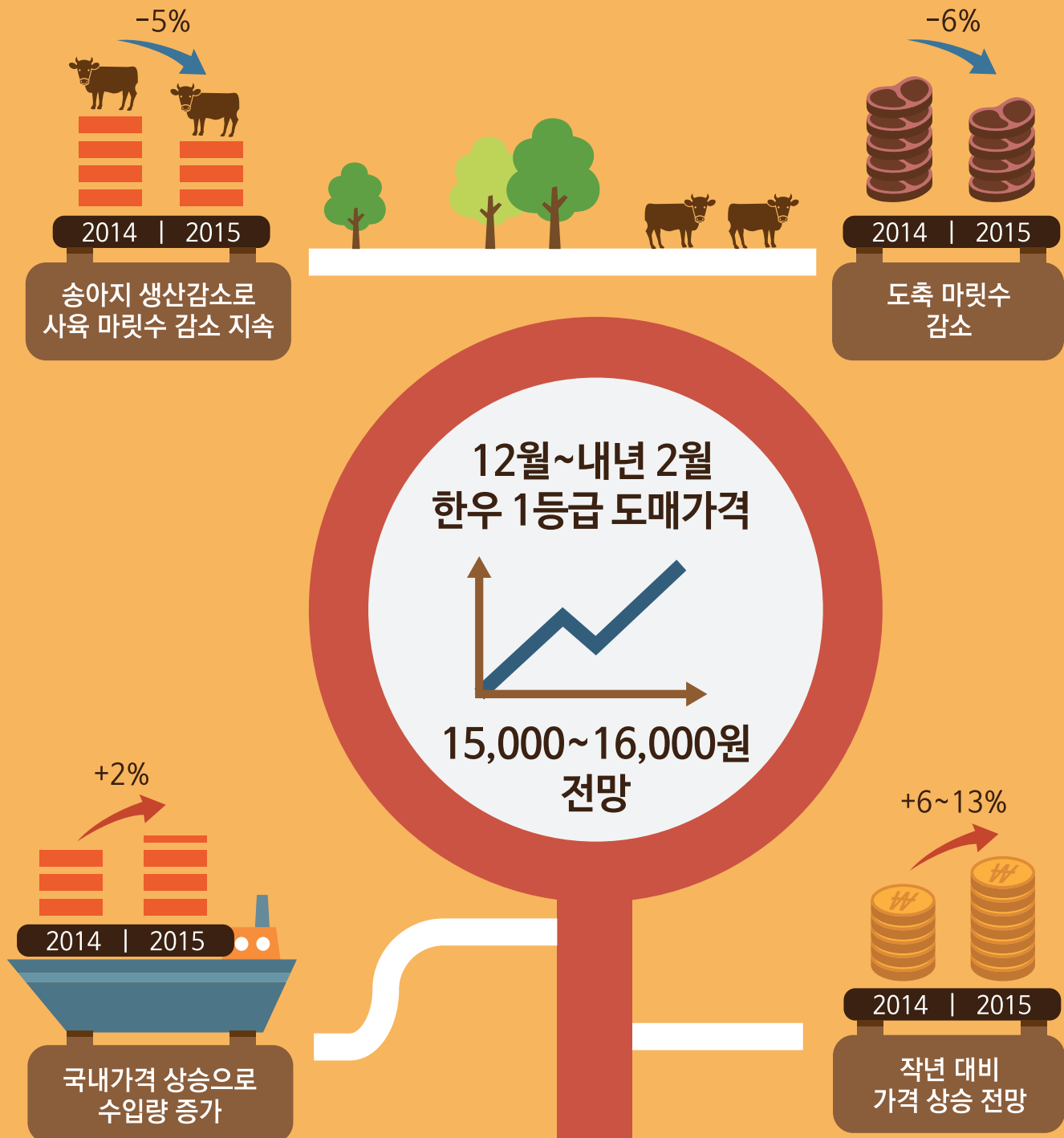




# 한육우

농업관측센터 [aglook.krei.re.kr](http://aglook.krei.re.kr)

축산관측은 한육우, 젓소, 돼지, 산란계, 육계, 오리 등 6개 축종에 대해 실시됩니다. 돼지, 육계 관측은 매월 25일에 발표되며 그 외의 축종에 대한 관측은 매분기(2,5,8,11월) 25일에 발표됩니다.

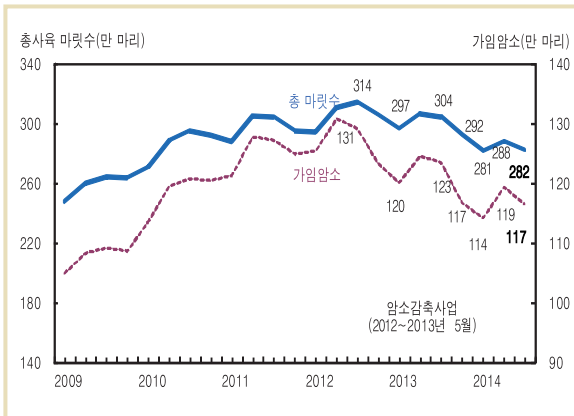


**번식우 비중을 높여 송아지 생산 늘려야**

※ 농업관측정보는 표본조사와 수급분석모형을 이용한 전망자료이므로 통계청의 통계자료와 차이가 있을 수 있습니다.

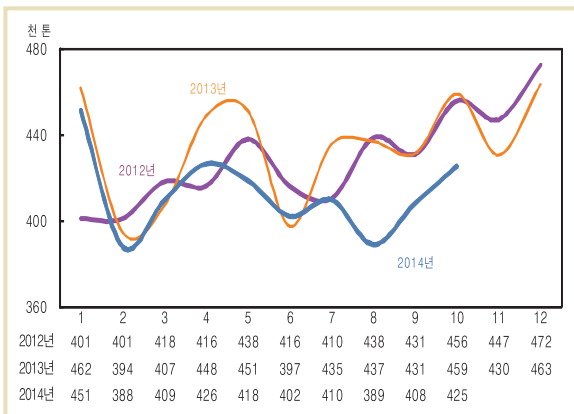
# 9월 한육우 사육 마릿수 전년 동월보다 7% 감소한 282만 마리

## 한육우 사육 동향



자료: 통계청, 「가축동향」

## 한육우 배합사료 생산 동향



주: 2014년 10월 한육우 배합사료 생산량은 잠정치

자료: 농림축산식품부

## 한육우 사육 동향 및 전망

### 9월 사육 마릿수 전년 동월보다 7.3% 감소

- 1세 미만 송아지가 전년보다 감소하여 9월 한육우 사육 마릿수는 282만 마리로 전년 동월보다 22만 3천 마리(7.3%), 지난 6월 287만 9천 마리보다는 5만 9천 마리(2.0%) 감소하였다. 그 중 한우 사육 마릿수는 273만 마리(전년대비 6.8% 감소)였으며, 육우 사육 마릿수는 8만 8천 마리(21.4% 감소)였다.
- 가임 암소 마릿수는 116만 5천 마리로 전년 동기에 비해 6만 9천 마리(5.6%) 감소하였다. 한육우 사육 농가수는 11만 호로 전년 동기보다 2만 2천 호(16.6%) 감소하였으며, 호당 사육 마릿수는 25.7마리로 전년에 비해 2.6마리(11.3%) 증가하였다.

### 1~10월 배합사료 생산량 전년보다 4.5% 감소

- 사육 마릿수 감소로 올해 1~10월 한육우용 배합사료 생산량은 2013년보다 4.5% 감소한 412만 5천 톤이었다. 번식용 사료는 70만 1천 톤(8.5% 감소), 비육용 사료는 342만 4천 톤(3.7% 감소)으로 나타났다.

## 한육우 성별·연령별 사육 동향과 사육호수 현황

단위: 천 마리, 천 호

구 분			'12.9	12	'13.3	6	9	12	'14.3	6	9
사육 호수			153	147	142	137	132	124	119	114	110
총 마릿수			3,143	3,059	2,966	3,064	3,043	2,918	2,811	2,879	2,820
품종별	한우		3,017	2,933	2,848	2,949	2,931	2,810	2,711	2,787	2,732
	육우		126	126	119	115	112	108	99	92	88
성별 연령별 마릿수	1세 미만	암	431	430	396	383	369	367	349	341	348
		수	512	512	470	459	438	434	415	401	408
	1-2세	암	395	392	409	412	419	420	406	383	365
		수	467	467	479	491	496	491	457	449	423
	2세 이상	암	1,094	1,036	996	1,037	1,024	956	938	1,001	983
		수	244	241	216	281	296	251	245	305	293

자료: 통계청, 「가축동향」

# 송아지 생산 감소로 12월과 내년 3월 사육 마릿수 전년보다 감소 전망

## 1~10월 한우 정액판매 전년보다 5.9% 증가

- 송아지 가격 강세로 번식의향이 높아져 1~10월 한우 정액판매량은 2013년 152만 1천 스트로우보다 5.9% 증가한 161만 1천 스트로우였다.
- 한우 정액판매를 이용하여 1세 미만 송아지 생산 잠재력을 분석한 결과, 내년 3월까지 송아지 생산 마릿수는 작년보다 적을 것으로 예상된다. 이러한 감소세는 2015년 4월 이후에는 증가세로 전환될 전망이다.

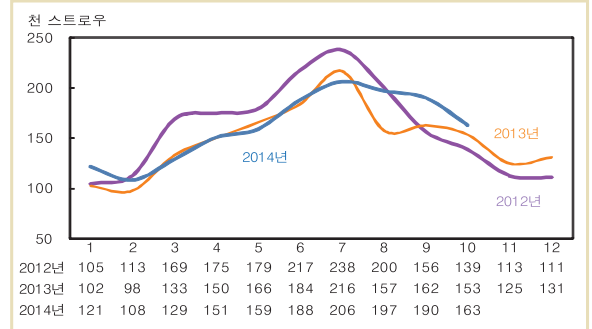
## 한우 농가 송아지 입식의향 높아져

- 표본농가 송아지 입식의향 조사결과, 송아지 입식을 당초 계획보다 줄이겠다는 응답비율이 전분기(6.6%)보다 낮은 6.4%로 나타났다(표본농가 조사결과). 최근 송아지 가격이 일시적으로 주춤하면서 송아지 입식의향이 높아진 것으로 보인다.
- 향후 한우 가격이 높아질 것으로 예상하여 FTA 폐업지원을 철회하는 경우가 일부 있는 것으로 조사되었다(중앙자문회의 결과). 암소의 평균 산차수는 3.3산으로 2013년(3.29산)과 비슷한 것으로 조사되었다(표본농가 조사결과).

## 12월과 내년 3월 사육 마릿수 감소 전망

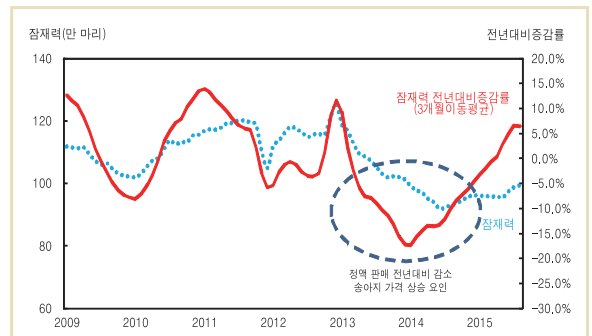
- 송아지 생산이 전년보다 감소하여, 12월 한육우 사육 마릿수는 전년 동월 292만 마리보다 6.2% 감소한 274만 마리로 전망된다.
- 올해 12월~내년 2월 송아지 생산 잠재력이 전년 동기간보다 낮아 내년 3월 한육우 사육 마릿수 또한 전년 동월 281만 마리보다 4.6% 감소한 268만 마리로 전망된다.

## ■ 한우 정액 판매량 현황



자료: 농협중앙회 한우개량사업소

## ■ 1세 미만 송아지 생산 잠재력 추이



주: 1세 미만 잠재력은 10개월(임신기간)전 12개월 누적 정액 판매를 이용하여 해당 월의 송아지 생산 잠재력을 추정함.

자료: 농업관측센터 추정치

## ■ 송아지 입식의향 조사 결과

	단위: %				
	'13.12월	'14.3월	6월	9월	12월
변경 없음	94.5	95.3	92.7	92.1	92.1
증가	1.0	1.1	2.2	1.3	1.5
감소	4.5	3.6	5.1	6.6	6.4

자료: 농업관측센터 표본농가 조사

## ■ 한육우 사육 마릿수 전망

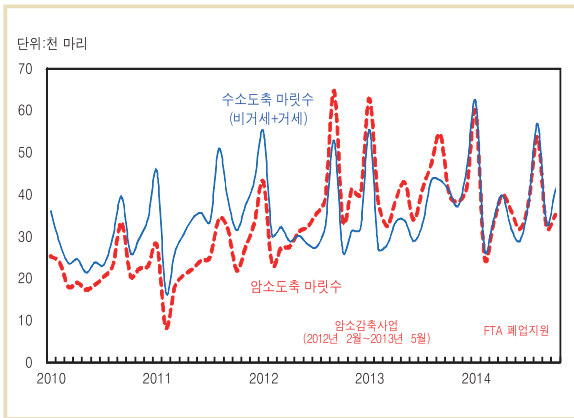
기간	송아지 생산	도축 마릿수	한육우 사육 마릿수
2014년 3~5월	276(291)	231(224)	6월 : 2,879(3,064)
6~8월	180(174)	268(245)	9월 : 2,848(3,043)
9~11월	100(108)	218(269)	12월 : 2,738(2,917)
2014년 12월~ 2015년 2월	133(139)	264(279)	2015년 3월 : 2,681(2,811)

주: 괄호 안은 전년 동기 수치

자료: 통계청(2014년 12월과 2015년 3월은 농업관측센터 전망치)

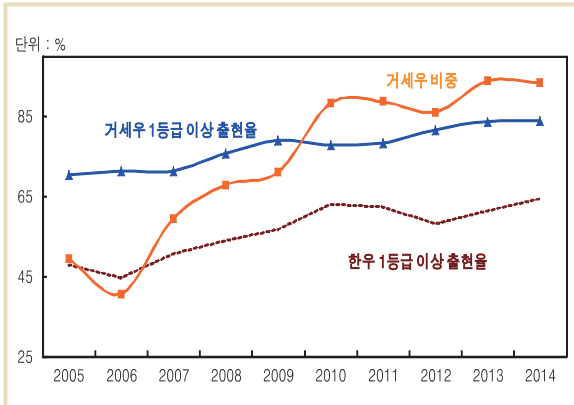
# 12월~내년 2월 도축 전년보다 6% 감소, 수입량 증가 전망

## 한우 암수 등급판정 마릿수 동향



자료: 축산물품질평가원

## 한우 1등급 출현율 동향



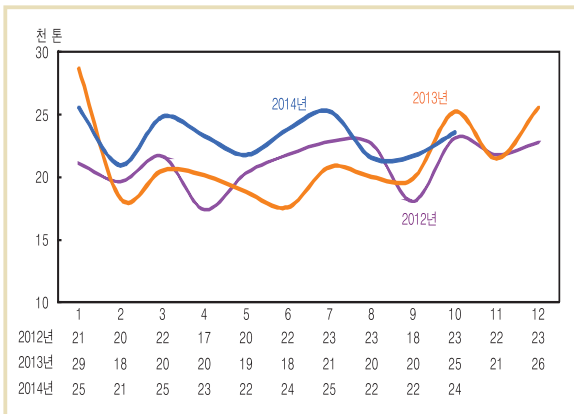
	2007	2008	2009	2010	2011	2012	2013	2014
1등급 출현율	50.6	54.0	56.7	63.1	62.4	58.0	61.3	64.4
- 거세우	71.3	75.7	79.0	77.8	78.2	81.6	83.7	83.8
거세우 비중	59.5	67.8	71.1	88.2	88.7	86.1	93.8	93.3

주: 1. 등급판정 마릿수를 토대로 산출한 수치

2. 거세우비중 = 거세우수/(비거세우수+거세우수)

자료: 축산물품질평가원

## 쇠고기 월별 수입 현황(검사 기준)



자료: 식품의약품안전처

## 쇠고기 수급 동향 및 전망

### 1~10월 한우 등급판정 전년보다 2.7% 감소

- 암소 출하 감소로 1~10월 한우 등급판정 마릿수는 77만 6천 마리로 2013년 동기간보다 2.7% 감소하였다. 등급판정 마릿수 중 암소비중이 49.5%를 기록한 것은 소규모 번식농가 FTA 폐업 보상에 따른 것으로 추정된다.
- 거세우 도축이 증가하여 한우 1등급 이상 출현율은 2013년보다 3.1%p 상승한 64.4%였다.

### 12월~내년 2월 도축 전년보다 5.6% 감소 전망

- 거세우 대기물량이 많아 수소 도축은 증가할 것으로 예상된다. 그러나 번식의향이 높아 암소 출하 감소폭이 클 것으로 보여 올해 12월~내년 2월 도축은 전년(27만 9천 마리)보다 5.6% 감소한 26만 4천 마리로 전망된다.

### 1~10월 쇠고기 수입 전년보다 10.6% 증가

- 국내 가격이 전년보다 강세를 보여 1~10월 쇠고기 수입량은 2013년보다 10.6% 증가한 23만 2천 톤이었다.
- 수입 쇠고기 시장점유율을 살펴보면, 호주산 53.4%, 미국산 37.4%, 뉴질랜드산 8.1%, 캐나다산 0.7%, 기타산(칠레, 멕시코) 0.1%로 나타났다.

### 12월~내년 2월 쇠고기 수입량 증가 전망

- 국내 가격 상승세가 유지될 것으로 예상되어 12월~내년 2월 쇠고기 수입량은 전년 동기간(7만 2천 톤)보다 2.2% 증가한 7만 3천 톤으로 예상된다.



# 송아지 가격과 한우 도매가격 상승세 일시적으로 주춤

## 올해 쇠고기 총수요 전년보다 증가

- 올해 월 평균 가정내 쇠고기 구매량은 1.28kg으로 전년 동기(1.33kg)보다 3.1% 감소하였다. 그러나 수입량을 포함한 쇠고기 총수요량은 작년보다 3.5% 증가하였다.

## 한우 가격 동향 및 전망

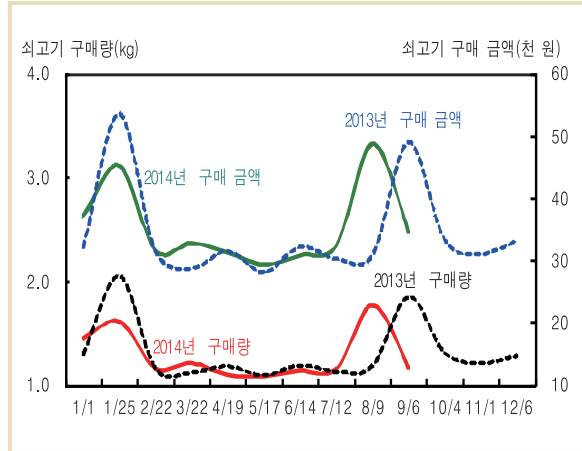
### 송아지 가격 상승세 일시적으로 주춤

- 지난 2012년 말 이후 송아지 가격 상승세가 지속되었으나 11월(1~24일) 6~7개월령 암송아지 평균가격은 전월(194만 원)보다 0.2% 하락한 187만 원, 수송아지 가격은 전월(252만 원)보다 8.1% 하락한 246만 원이었다.
- 11월 24일 현재 암송아지는 평균 168만 원, 수송아지는 224만 원을 기록하였다.

### 한우 1등급 이상 도매가격 또한 전월 대비 하락

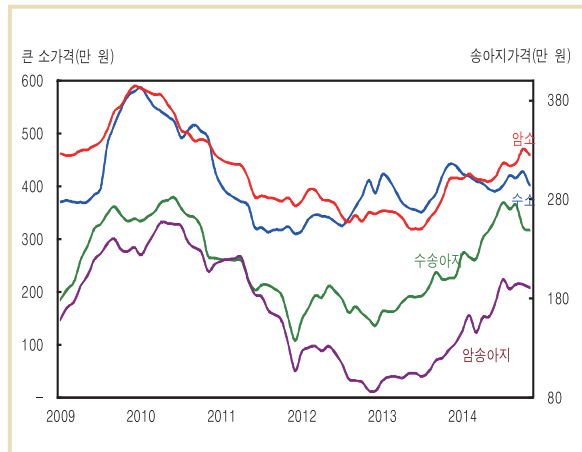
- 11월(1~24일) 한우 1++등급 평균 도매가격은 16,878원(지육kg)으로 전년 동월보다 1.0%, 1+등급은 15,273원으로 1.9%, 1등급은 14,362원으로 3.2% 상승하였으나 전월 대비 1~3% 하락하였다.
- 할인행사 등으로 2~3등급 가격 전년 대비 상승 폭이 1등급 이상 고급육보다 크게 나타났다. 11월 한우 2등급(12,441원)과 3등급(10,670원) 도매가격은 전년보다 6~11% 상승하였다.
- 2~3등급 한우 도매가격이 작년보다 상승하면서 육우 가격 또한 올해 6월 이후 전년 대비 강세가 이어지고 있다.

## 가구당 4주 평균 쇠고기 구매량 변동



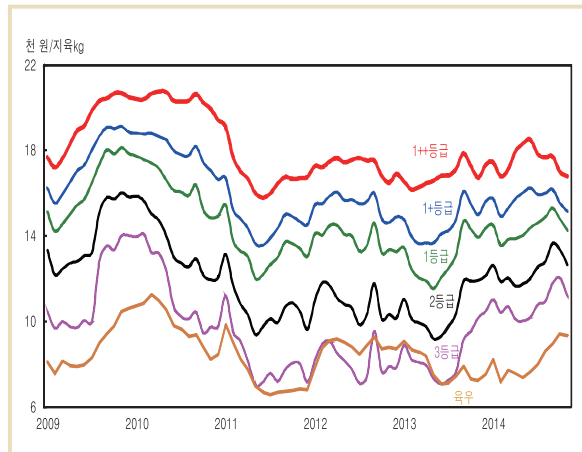
자료: Kantar Worldpanel Korea

## 한우 산지가격(우시장) 동향



주: 송아지 가격은 6~7개월령 기준  
자료: 농협중앙회

## 한우 등급별 도매시장 경락가격 동향



자료: 축산물품질평가원

# 12월~내년 2월 한우 도매가격과 송아지 가격 전년대비 강세 전망

## 12월~내년 2월 1등급 가격 15,000~16,000원 전망

- 도축 마릿수가 작년보다 감소하고, 설 수요 증가로 12월~내년 2월 큰 소 1등급 평균 도매가격은 작년(14,123원)보다 6~13% 상승한 kg당 15,000~16,000원(생체 600kg 환산 539~575만 원)으로 전망된다. 설 직전에 일시적으로 16,500원(593만 원) 이상에서 형성될 수 있다.
- 한우 농가의 입식의향이 높아져 12월~내년 2월 수송아지 가격은 최근(224만원)보다 강세가 예상된다.

## 한우 사육 2017년까지 감소, 가격 상승 예상

- 한우 사육 마릿수 감소세는 2017년까지 이어질 전망이다. 정육점형 식당, 캠핑 등 한우고기 수요기반이 확대된 상황에서 생산이 지속적으로 줄어 한우 도매가격은 당분간 강세가 예상된다.
- 도매가격의 급격한 상승은 소비자 부담으로 작용할 수 있어 적절한 수급 대응이 필요하다.

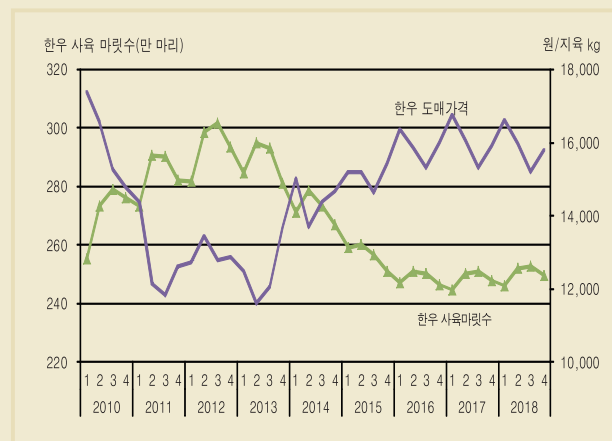
## 한우 단기 가격 전망

한 우		12월~내년 2월	
		2014년	2015년
큰 소 (1등급)	산지 (600kg)	508만원	539~575만원
	도매 (지육kg)	14,123원	15,000~16,000원
수송아지(6~7개월)		216만원	250~280만원

주: 큰 소 산지가격은 1등급 경락가격(원/지육kg)에 지육율(59.9%)을 고려하여 생체 600kg으로 환산

자료: 농업관측센터 전망치

## 중장기 한우 사육 마릿수와 가격 전망



자료: 통계청, 축산물품질평가원

## 축산관측 (한육우) 다음호 예고 (예정일자: 2015. 2. 27)

- 축 중: 한육우
  - 내 용: 사육 동향과 전망, 가격 동향과 전망, 배합사료 생산동향, 소비동향, 수출입동향
- 이 『축산관측보』는 농업관련기관·단체 홈페이지 및 농업 전문지를 통해서도 보실 수 있습니다. 『축산관측보』와 관련하여 의견이 있으신 분은 한국농촌경제연구원 인터넷 홈페이지에서 【질의응답】을 선택한 후 【글쓰기】를 이용하여 의견을 보내 주시기 바랍니다. 연구원 홈페이지 【KREI 회원】에 가입하시면 축산관측보를 전자우편(e-mail)으로 받아보실 수 있습니다.

인터넷 홈페이지 ☞ <http://www.krei.re.kr> ☎ (02) 3299-4309 FAX: (02) 965-6893  
<http://www.mafra.go.kr> ☎ (044) 201-2217 FAX: (044) 868-3965

담당자: 지인배(축산관측실장), 이형우(한육우), 정세미(젖소), 한봉희(돼지), 김형진(육계), 이윤경(산란계·오리), 임수현(문서교정)

이 『축산관측』은 농림축산식품부 지원으로 한국농촌경제연구원 농업관측센터가 축산농가의 사육과 출하 의향 등 각종 통계자료를 수집·분석한 후, 농업과 관련업계 전문가들에 자문하여 작성한 것입니다. 전망 결과는 앞으로 기상과 수급여건의 변동에 따라 달라질 수 있습니다.