



육 계

농업관측센터 aglook.krei.re.kr

축산관측은 한육우, 젓소, 돼지, 산란계, 육계, 오리외의 6개 축종에 대해 실시됩니다. 육계와 돼지 관측은 매월 25일에 발표되며, 그 외의 축종에 대한 관측은 매분기(2,5,8,11월) 25일에 발표됩니다.

육계 산지가격 1,500~1,700원/kg 전망

닭고기 공급량 **11.2%** 증가

닭고기 가격 하락

계열업체의 자율적
공급 조절

도계 마릿수 **7.2%** 증가

육계 사육 마릿수 **7.1%** 증가

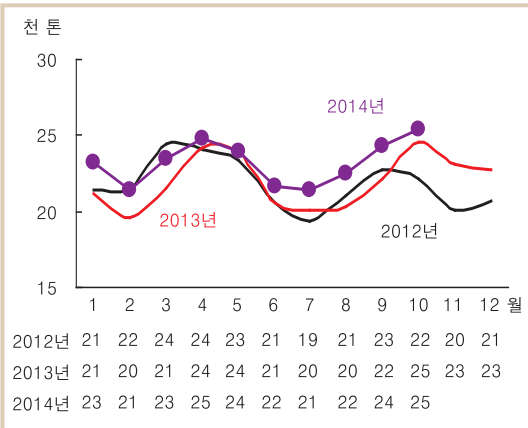
병아리 생산 **7.2%** 증가

⚠️ 걱정 닭고기 생산, 합리적인 병아리 입식 절실!!

※ 농업관측정보는 표본조사와 수급분석모형을 이용한 전망자료이므로 통계청의 통계자료와 차이가 있을 수 있습니다.

12월 육계 사육 마릿수 전년보다 7% 증가 전망

■ 육용 종계 배합사료 생산 동향



자료: 농림축산식품부

■ 종계 사육 마릿수 현황 및 전망

구분	사육 마릿수(만 마리)			전월대비 증감율	
	8월	9월	10월	9월/8월	10월/9월
2014년	748 (393)	789 (399)	822 (418)	5.4 1.7	4.2 4.6
2013년	720 (333)	789 (407)	783 (403)	9.2 22.2	-0.6 -0.9
증감률(%)	3.9 (17.7)	0.1 (-1.9)	4.9 (3.6)	-	-

주: ()안은 성계 사육 마릿수

자료: 대한양계협회(2014년 10월은 농업관측센터 추정치)

■ 육계 출하일령 및 출하체중

구분	육계 출하일령			육계 출하체중(kg)		
	10월	11월	11월/10월	10월	11월	11월/10월
2014년	32.01	31.45	-1.7	1.68	1.64	-2.4
2013년	32.27	31.51	-2.4	1.59	1.58	-0.6
증감률(%)	-0.8	-0.2	-	5.7	3.5	-

자료: 농업관측센터 표본농가 조사치

■ 육용 실용계 병아리 생산 현황

구분	병아리 생산(만 마리)			전월 대비 증감률(%)	
	9월	10월	11월	10월/9월	11월/10월
2014년	7,099	6,080	6,338	-14.4	4.2
2013년	5,691	5,632	5,911	-1.0	5.0
증감률(%)	24.7	8.0	7.2	-	-

자료: 농업관측센터 추정치

육계 사육

10월 종계 사육 마릿수 전년 대비 5% 증가 추정

- 10월 종계 배합사료 생산량은 전년 대비 3.5% 증가한 25,392톤이었다.
- 10월 육용 종계 사육 마릿수는 육성계와 성계 사육이 각각 6.4%, 3.6% 증가하여 전년 동월보다 4.9% 증가한 822만 마리로 추정된다.

11월 육계 생산성 전년보다 향상

- 11월 종계 생산성은 일부 계군의 산란율이 하락하고, 육용 실용계 병아리 품질이 떨어지는 것으로 조사되었다(중앙자문회의 결과).
- 농업관측센터 육계 표본농가 조사결과, 11월 육계 출하일령은 전년보다 앞당겨지고, 출하체중은 3.5% 증가한 것으로 나타났다. 그러나 폐사율은 일부 병아리 품질 저하로 인해 전년보다 0.7%p 증가하였다.

12월 육계 사육 마릿수 전년보다 7% 증가 전망

- 10월 종계 성계 사육 마릿수 증가로 11월 병아리 생산량은 전년 대비 7.2% 증가한 6,338만 마리로 추정된다.
- 병아리 생산이 증가하여, 12월 육계 사육 마릿수는 전년 동월보다 7.1% 증가한 8,189만 마리로 전망된다.

※11월 18일까지 병아리 15만 마리가 자율 감축 되었으며, 12월 초까지 총 150만 마리를 자율 감축할 계획이다.

12월 닭고기 공급 증가, 닭고기 수요 감소 전망

닭고기 수급

12월 도계 마릿수 7% 증가 전망

- 12월 도계 마릿수는 육계 사육 마릿수 증가로 전년 동월보다 7.2% 증가한 7,523만 마리로 전망된다.

12월 닭고기 수입량 전년 대비 20% 감소 전망

- 10월 검사실적 기준 닭고기 수입량은 전년 동월보다 16.0% 증가한 9,737톤이었다.
- 2014년 12월 닭고기 수입량은 수산물 대체효과로 수입량이 크게 증가하였던 전년 동월보다 20.3% 감소한 8,522톤으로 전망된다.

냉동 비축물량 여전히 많아

- 10월 12일 기준 냉동 비축물량은 지속적인 닭고기 생산 증가와 수요 감소로 전년보다 187.5% 증가한 1,176만 마리였다(전월 대비 0.8% 증가).

12월 닭고기 공급량 전년보다 11% 증가 전망

- 도계 마릿수와 비축물량 증가로 닭고기 공급량이 증가할 것으로 예상된다. 12월 닭고기 총 공급량은 전년 대비 11.2% 증가한 9,807만 마리로 전망된다.

12월 닭고기 수요 전년보다 감소 전망

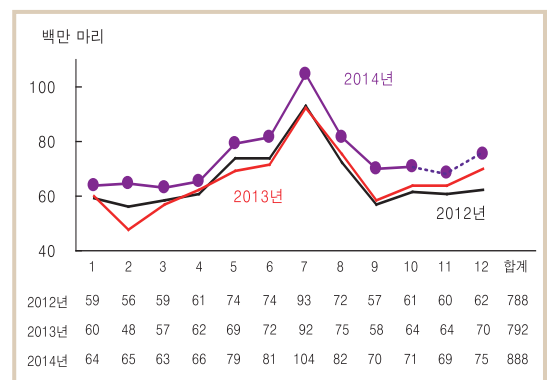
- 2014년 9월까지 가구당 닭고기 평균 구매량은 전년 대비 0.1% 감소한 1.66kg이었다. AI 발생으로 1~3월 닭고기 평균 구매량은 감소하였으나, 여객선 침몰사고 이후 가정내 소비가 증가한 것으로 판단된다.
- 12월 닭고기 수요가 AI와 경기침체, 수산물 대체효과 축소로 지속적으로 감소할 것으로 전망된다.

■ 육계 사육 현황 및 전망

구 분	사육 마릿수(만 마리)			전월 대비 증감률(%)	
	10월	11월	12월	11월/10월	12월/11월
2014년	7,928	7,593	8,189	-4.2	7.8
2013년	7,050	7,040	7,649	-0.1	8.6
증감률(%)	12.5	7.8	7.1	-	-

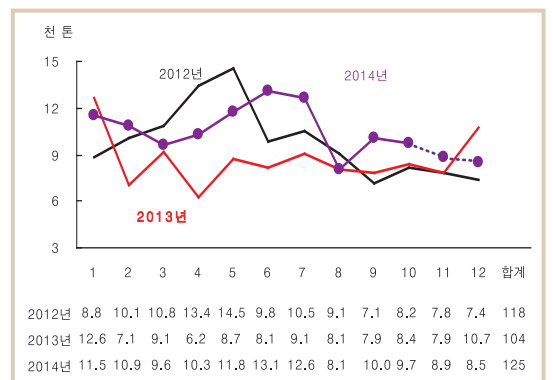
자료: 농업관측센터 추정치

■ 도계 마릿수 동향 및 전망



자료: 농림축산식품부(2014년 11~12월은 농업관측센터 추정치)

■ 닭고기 수입 동향 및 전망



주: 2013년 4월부터 닭고기 수입량은 검사실적
자료: 식품의약품안전처(2014년 11~12월은 농업관측센터 추정치)

■ 계열업체 냉동 비축 현황(10월 12일 기준)

구 분	단위: 만 마리				
	미절단	절단	부분육	삼계	계
2014년	330	64	593	189	1,176
2013년	61	34	263	51	409
증감률(%)	441.6	88.4	125.4	269.0	187.5

자료: 한국육계협회

11월 산지가격 전년 대비 하락 전망

육계 가격

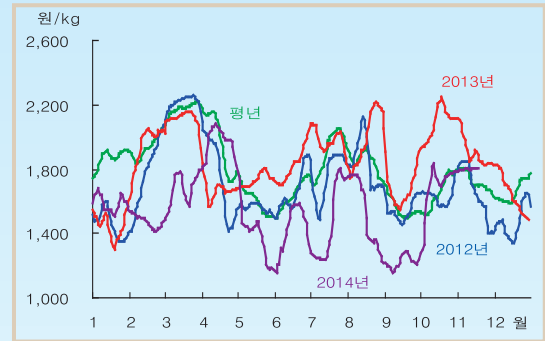
11월 육계 산지가격 전년보다 하락

- 11월 육계 산지가격은 계열업체의 구매·비축 영향으로 전월 대비 상승 하였지만, 전년 동월보다는 낮은 수준이다.
- 11월(1~24일) 육계 산지가격은 생체 kg당 1,801원(농협발표가격 기준)으로 전년 동월(1,894원)에 비해 4.9% 하락하였다.
- 11월 닭고기 소비자가격은 산지가격 하락 영향으로 전년보다 9.2% 하락한 5,639원/kg이다.

12월 육계 산지가격 1,500~1,700원/kg 전망

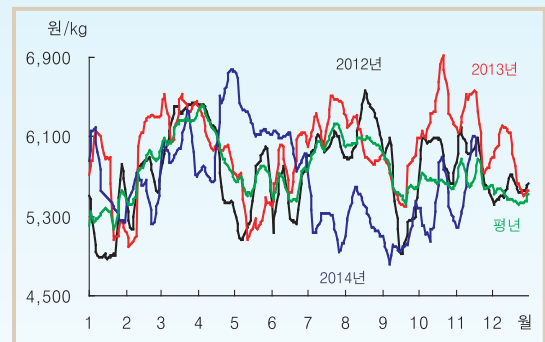
- 2014년 12월 닭고기 공급은 증가하고, 수요는 전년보다 감소할 것으로 예상된다. 육계 산지가격은 전년보다 하락한 생체 kg당 산지가격은 1,500~1,700원으로 전망된다.

■ 육계 산지가격 동향



주: 평년은 2009~13년의 가격 중 최대, 최소를 뺀 평균
자료: 농협중앙회(5일 이동평균가격)

■ 닭고기 소비자가격 동향

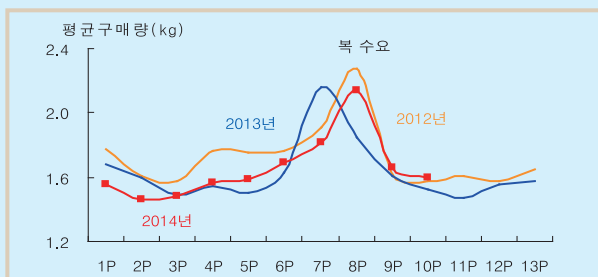


자료: 한국농수산식품유통공사(5일 이동평균가격)

2014년 가정내 닭고기 구매량 전년보다 감소

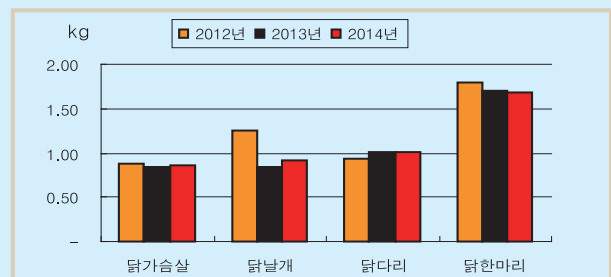
- 2014년 9월까지 가구당 닭고기 평균 구매량은 전년 대비 0.1% 감소한 1.66kg
 - AI 발생으로 1~3월 닭고기 평균 구매량은 감소하였으나, 여객선 침몰사고 이후 가정내 소비가 증가한 것으로 판단
- 닭다리, 닭 한마리 구매량 감소, 닭가슴살, 닭날개 증가
 - 전년 대비 닭다리 0.6%, 닭 한마리 1.1% 구매량 감소
 - 닭가슴살 2.6%, 닭날개 8.6% 구매량 증가

■ 가구당 평균 닭고기 구매량



자료: Kantar Worldpanel Korea

■ 가구당 평균 부분육 구매량



내년 1~2월 육계 산지가격 전년수준인 1,400~1,600원/kg 전망

중기선행관측

중계 환우 지속으로 병아리 생산잠재력 상승

- 10월 육용중계 도태 마릿수는 73만 7천 마리로 전년보다 55.5% 증가하였다. 동월 육용중계 입식 마릿수는 전년동월 대비 5.9% 증가한 85만 7천 마리였다.
- 10월 육용중계 도태 마릿수가 증가하여 12월~내년 1월 병아리 생산잠재력 지수는 기존 추정치보다는 하락하였지만, 전년보다 높은 수준이다.
- 2014년 육용중계 입식 마릿수는 전년(709만 마리)보다 소폭 감소한 704만 마리로 예상된다(중앙자문회의). 지속적으로 중계 육성계 사육 마릿수가 증가하고 있어, 2015년 상반기에도 닭고기 공급과잉이 우려된다.

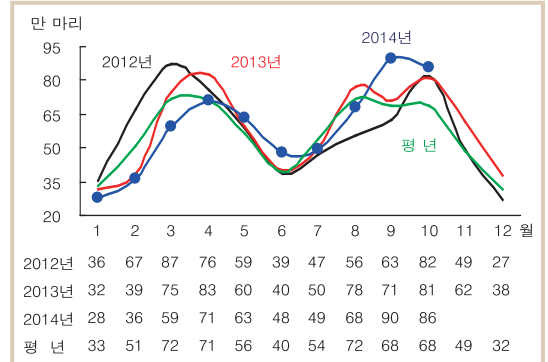
내년 1~2월 도계 마릿수 증가 전망

- 중계 사육 마릿수 증가로 병아리 생산잠재력 지수가 높아, 내년 1~2월 도계 마릿수는 전년보다 증가할 것으로 전망된다.
- 1~2월 도계 마릿수는 전년보다 각각 4.3%, 3.5% 증가한 6,647만 마리, 6,687만 마리로 전망된다.

내년 2월까지 육계 산지가격 전년수준 전망

- 1~2월 닭고기 공급은 증가하지만, AI로 인한 수요 감소폭이 줄어 육계 산지가격은 전년수준으로 전망된다.
- 1~2월 육계 산지가격은 1,400~1,600원/kg으로 전망된다.

■ 육용 중계 병아리 입식 동향



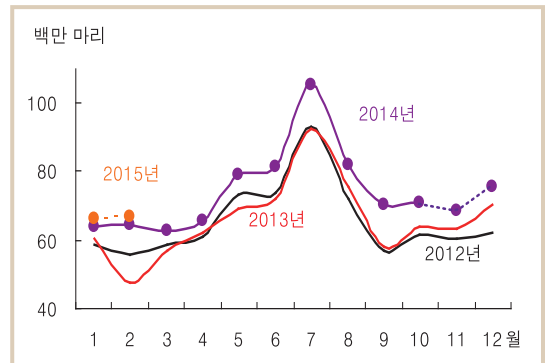
주: 평년은 2009~13년의 최대, 최소를 뺀 평균
자료: 대한양계협회

■ 병아리 생산잠재력 지수(2013년 12월=100)

구분	12	1	2	3	4	5
2014년	104.1	96.8	88.8	92.5	97.0	103.6
2013년	100.0	92.7	89.9	93.2	93.3	103.7
증감률(%)	4.1	4.5	-1.2	-0.8	4.0	-0.1

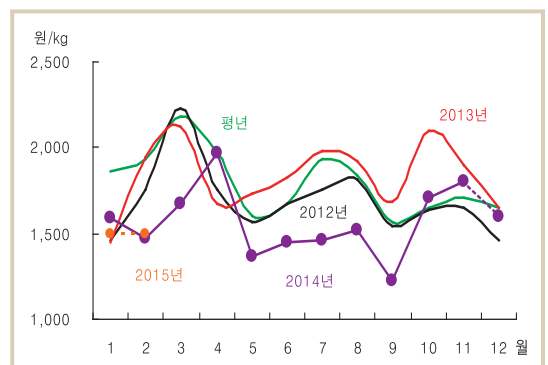
주: 중계 환우 등을 고려하여 재추정한 수치
자료: 농업관측센터 추정치

■ 도계 마릿수 전망



자료: 농업관측센터 전망치

■ 육계 산지가격 전망



자료: 농업관측센터 전망치

12월 육계 산지가격 1,500~1,700원/kg 전망

● 12월 닭고기 총 공급량은 전년 동월 대비 11% 증가 전망

- 병아리 생산 증가로 12월 도계 마릿수는 전년보다 7% 증가한 7,523만 마리 전망
- 12월 닭고기 수입량은 전년 동월보다 20% 감소한 8,522톤 전망
- 냉동 비축물량 전년 대비 188% 증가한 1,176만 마리

● 12월 닭고기 수요 전년보다 감소, 내년 1~2월 증가 전망

- 12월 경기침체 지속과 수산물 소비 대체효과 축소로 닭고기 수요 전년보다 감소 전망
- 내년 1~2월 AI로 인한 닭고기 수요 감소폭 축소로 전년보다 수요 증가 전망

● 12월 육계 산지가격 전년 대비 하락, 내년 1~2월 전년수준 전망

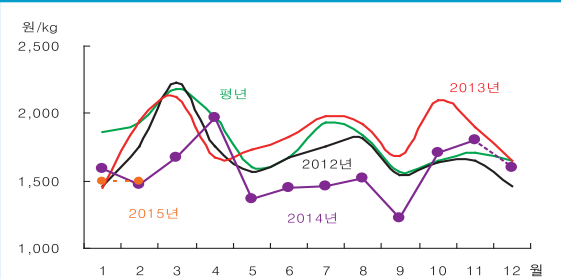
- 12월 닭고기 공급 증가와 수요 감소로 육계 산지가격 전년보다 하락 전망
- 1~2월 육계 산지가격은 전년수준인 1,400~1,600원/kg 전망

■ 2014년 12월 닭고기 총 공급량 전망

구 분	단위: 만 마리			
	도계마릿수 (A)	수입량 (B)	비축물량 (C)	계 (A+B+C)
2014년	7,523	1,108	1,176	9,807
2013년	7,020	1,390	409	8,819
증감률(%)	7.2	-20.3	187.5	11.2

주: 수입량은 1톤을 1,300마리로 가정

■ 육계 산지가격 전망



축산관측(육계) 2015년 1월호 예고(예정일자: 2014. 12. 26)

- 축종: 육계
 - 내용: 사육 동향과 전망, 수급 및 가격 동향과 전망, 배합사료 생산동향, 수출입동향
- 이 『축산관측보』는 농업관련기관·단체 홈페이지 및 농업 전문지를 통해서도 보실 수 있습니다. 『축산관측보』와 관련하여 의견이 있으신 분은 한국농촌경제연구원 인터넷 홈페이지에서 【질의응답】을 선택한 후 【글쓰기】를 이용하여 의견을 보내 주시기 바랍니다. 연구원 홈페이지 【KREI 회원】에 가입하시면 축산관측보를 전자우편(e-mail)으로 받아보실 수 있습니다.

인터넷 홈페이지 ☞ <http://www.krei.re.kr> ☎ 02) 3299-4286 FAX: 02) 965-6893
<http://www.mafra.go.kr> ☎ 044) 201-2217 FAX: 044) 868-3965

담당자: 지인배(축산관측실장), 이형우(한육우), 한봉희(돼지), 김형진(육계), 정세미(젖소), 이윤경(산란계, 오리), 임수현(문서교정)

이 「축산관측」은 농림축산식품부 지원으로 한국농촌경제연구원 농업관측센터가 축산농가의 사육과 출하 의향 등 각종 통계자료를 수집·분석한 후, 농업과 관련업계 전문가들에 자문하여 작성한 것입니다. 전망 결과는 앞으로 기상과 수급여건의 변동에 따라 달라질 수 있습니다.