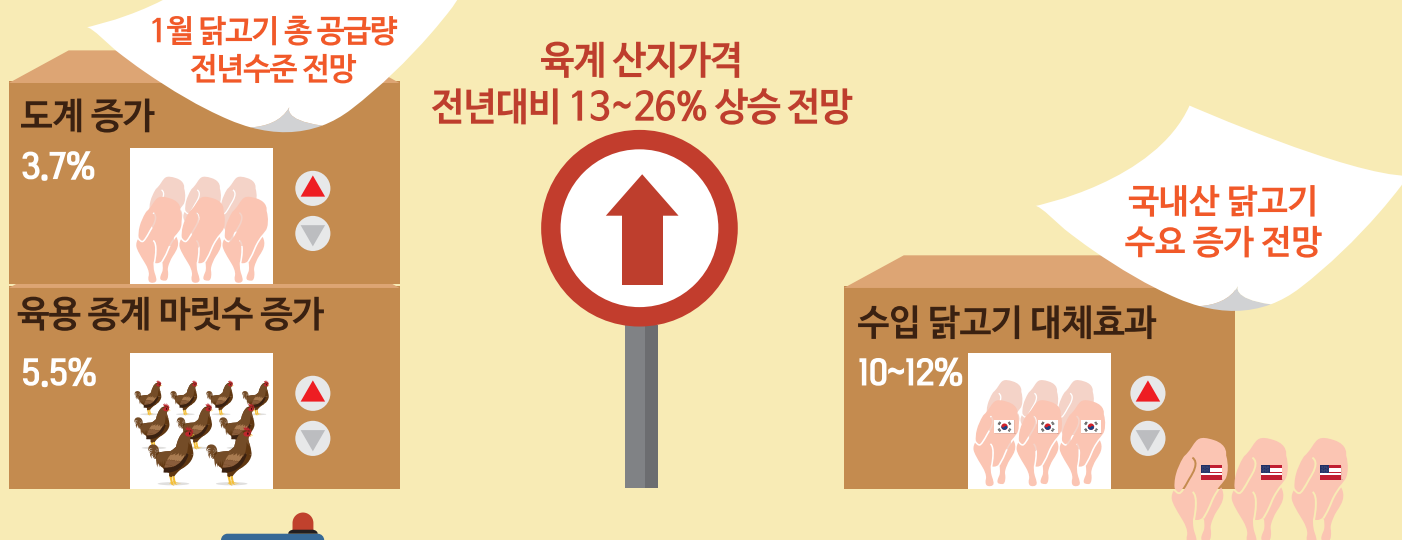




축산관측은 한육우, 젓소, 돼지, 산란계, 육계, 오리의 6개 축종에 대해 실시됩니다. 육계와 돼지 관측은 매월 25일에 발표되며, 그 외의 축종에 대한 관측은 매분기(2,5,8,11월) 25일에 발표됩니다.



닭고기 수입 감소로 1월 육계 산지가격 1,800~2,000원/kg 전망

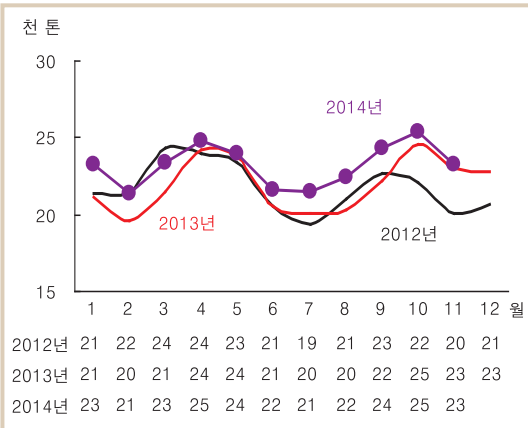


AI 확산방지를 위한 차단방역 철저

※ 농업관측정보는 표본조사와 수급분석모형을 이용한 전망자료이므로 통계청의 통계자료와 차이가 있을 수 있습니다.

1월 육계 사육 마릿수 전년보다 3.4% 증가 전망

■ 육용 종계 배합사료 생산 동향



자료: 농림축산식품부

■ 종계 사육 마릿수 현황 및 전망

구분	사육 마릿수 (만 마리)			전월대비 증감율	
	9월	10월	11월	10월/9월	11월/10월
2014년	789 (399)	852 (424)	851 (447)	8.0 6.2	-0.2 5.4
2013년	789 (407)	783 (403)	806 (424)	-0.6 -0.9	2.9 4.2
증감률(%)	0.1 (-1.9)	8.8 (5.1)	5.5 (5.4)	-	-

주: ()안은 성계 사육 마릿수

자료: 대한양계협회(2014년 11월은 농업관측센터 추정치)

■ 육계 출하일령 및 출하체중

구분	육계 출하일령			육계 출하체중(kg)		
	11월	12월	12월/11월	11월	12월	12월/11월
2014년	31.45	31.48	0.1	1.64	1.63	-0.6
2013년	31.51	33.02	1.9	1.58	1.63	-1.1
증감률(%)	-0.2	-4.6	-	3.5	0.0	-

자료: 농업관측센터 표본농가 조사치

■ 육용 실용계 병아리 생산 현황

구분	병아리 생산(만 마리)			전월 대비 증감률(%)	
	10월	11월	12월	11월/10월	12월/11월
2014년	5,724	6,232	5,965	8.9	-4.3
2013년	5,632	5,911	5,787	5.0	-2.1
증감률(%)	1.6	5.4	3.1	-	-

자료: 농업관측센터 추정치

육계 사육

11월 종계 사육 마릿수 전년 대비 5.5% 증가 추정

- 11월 종계 배합사료 생산량은 전년 대비 0.9% 증가한 23,280톤이었다.
- 11월 육용 종계 사육 마릿수는 육성계와 성계 사육이 각각 5.7%, 5.4% 증가하여 전년 동월보다 5.5% 증가한 851만 마리로 추정된다.

12월 육계 생산성 전년보다 향상

- 10~11월 생산성이 떨어지는 종계가 도태됨에 따라 육용 실용계 병아리 품질이 전보다 좋아진 것으로 조사되었다. 12월 큰 일교차와 호흡기 질환으로 종계 생산성은 소폭 하락할 것으로 예상된다(중앙자문회의 결과).
- 농업관측센터 육계 표본농가 조사결과, 12월 육계 출하일령은 전년보다 앞당겨지고, 출하체중은 전년수준으로 나타났다. 또한 폐사율이 전년보다 0.96%p 감소하여 육계 생산성은 전년보다 향상된 것으로 판단된다.

2015년 1월 육계 사육 전년보다 3.4% 증가 전망

- 11월 종계 성계 사육 마릿수 증가로 12월 병아리 생산량은 전년 대비 3.1% 증가한 5,965만 마리로 추정된다.
- 병아리 생산이 증가하여, 내년 1월 육계 사육 마릿수는 전년 동월보다 3.4% 증가한 7,155만 마리로 전망된다.

1월 닭고기 공급 전년수준, 국내산 수요 증가 전망

닭고기 수급

2015년 1월 도계 마릿수 3.7% 증가 전망

- 1월 도계 마릿수는 육계 사육 마릿수 증가로 전년 동월보다 3.7% 증가한 6,587만 마리로 전망된다.

1월 닭고기 수입량 전년 대비 크게 감소 전망

- 11월 검사실적 기준 닭고기 수입량은 전년 동월보다 1.9% 증가한 8,011톤이었다.
- 미국에서 HPAI 발생으로 닭고기 수입이 금지됨에 따라 2015년 1월 닭고기 수입량은 전년 동월보다 64.0% 감소한 4,136톤으로 전망된다.

냉동 비축물량 여전히 많아

- 11월 16일 기준 냉동 비축물량은 지속적인 닭고기 생산 증가와 수요 감소로 전년보다 230% 증가한 1,050만 마리였다.

1월 닭고기 공급량 전년수준 전망

- 도계 마릿수와 비축물량은 증가하지만 수입량 감소로 닭고기 공급량은 전년수준으로 예상된다. 1월 닭고기 총 공급량은 8,175만 마리로 전망된다.

1월 국내산 닭고기 수요 전년보다 증가 전망

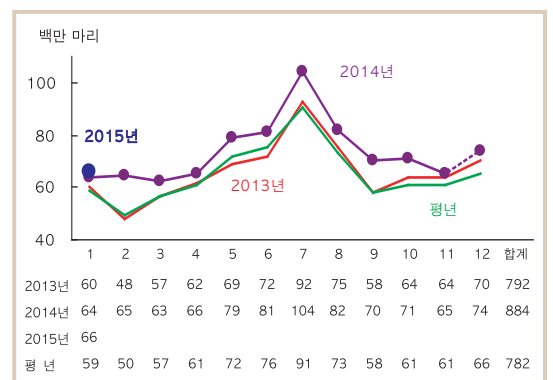
- 미국산 닭고기 수입금지 조치에 따라 수입 닭고기가 국내산 닭고기로 대체될 것으로 예상된다.
- 수입닭고기 대체효과로 1월 국내산 닭고기 수요는 전년보다 증가할 것으로 전망된다.

■ 육계 사육 현황 및 전망

구 분	사육 마릿수(만 마리)			전월 대비 증감률(%)	
	11월	12월	익년 1월	12월/11월	익년 1월/12월
2014년	7,202	8,088	7,155	12.3	-11.5
2013년	7,040	7,649	6,920	8.7	-9.5
증감률(%)	2.3	5.7	3.4	-	-

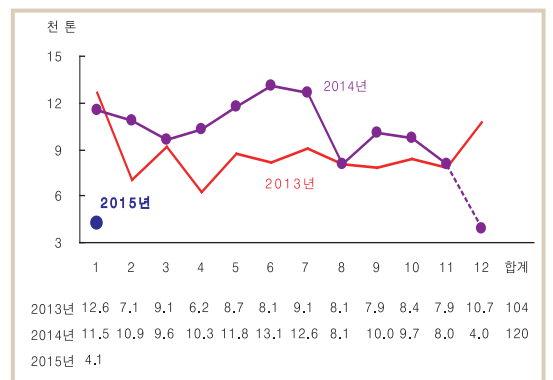
자료: 농업관측센터 추정치

■ 도계 마릿수 동향 및 전망



자료: 농림축산식품부(2014년 12월~2015년 1월은 농업관측센터 추정치)

■ 닭고기 수입 동향 및 전망



주: 2013년 4월부터 닭고기 수입량은 검사실적
자료: 식품의약품안전처(2014년 12월~2015년 1월은 농업관측센터 추정치)

■ 계열업체 냉동 비축 현황(11월 16일 기준)

구 분	단위: 만 마리				
	미절단	절단	부분육	삼계	계
2014년	248	64	571	167	1,050
2013년	37	19	211	52	318
증감률(%)	571.3	239.2	171.3	221.9	230.0

자료: 한국육계협회

1월 산지가격 전년 대비 상승 전망

육계 가격

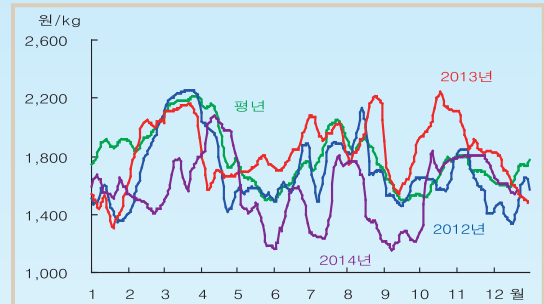
12월 육계 산지가격 전년보다 하락

- 11월 보합세를 보이던 육계 산지가격은 12월 들어 하락세로 전환되었다.
- 12월(1~24일) 육계 산지가격은 생체 kg당 1,611원(농협발표가격 기준)으로 전년 동월(1,655원)에 비해 2.6% 하락하였다.
- 12월 닭고기 소비자가격은 산지가격 하락 영향으로 전년보다 12.4% 하락한 5,170원/kg이다.

2015년 1월 육계 산지가격 1,800~2,000원/kg 전망

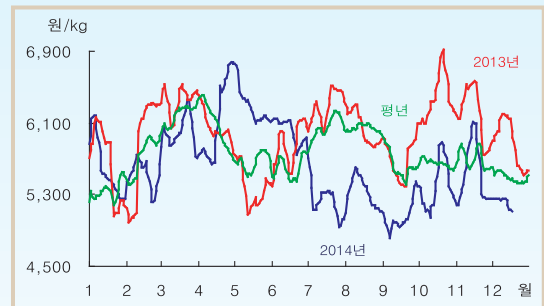
- 1월 닭고기 공급은 전년 수준이지만, 수요는 전년보다 증가할 것으로 예상된다. 따라서 육계 산지가격은 전년보다 상승한 생체 kg당 산지가격은 1,800~2,000원으로 전망된다.

■ 육계 산지가격 동향



주: 평년은 2009~13년의 가격 중 최대, 최소를 뺀 평균
자료: 농협중앙회(5일 이동평균가격)

■ 닭고기 소비자가격 동향



자료: 한국농수산식품유통공사(5일 이동평균가격)

미국 AI 발생이 국내 육계 산업에 미치는 영향

- 미국에서 고병원성 조류인플루엔자(H5N8) 발생으로 12월 20일부로 미국산 가금류(닭, 오리 등) 및 가금제품(닭고기, 오리고기 등)의 수입 금지
 - 초기 발생일로부터 잠복기 21일 이내에 도축되거나 가공 열처리 되지 않은 제품 포함
- 미국산 닭고기가 국내 닭고기 총 공급량의 10~12% 수준
 - 수입 닭고기의 국내산 닭고기 대체효과 발생 → 국내산 닭고기 가격 상승, 국내산 점유율 상승
- 주요 원종계(GPS) 수출국 영국(11월), 미국(12월) 수입금지 조치
 - '15년 하반기부터 종계(PS) 부족 → '16년 상반기부터 육용 병아리(CC) 부족 → '16년 육계 산지가격 급등 → 무리한 (원)종계환우 → 닭고기 품질 하락 : 육계 산업 혼란 지속

■ 2014년 미국산 닭고기 및 원종계 수입현황

품목	미국산(A)	총 수입량(B)	점유율(A/B)
닭고기 수입(검사실적)	61,969톤	115,584톤	53.6%
원종계(D-Line 기준)	8만 7천 마리	14만 7천 마리	59.1%

2~3월 육계 산지가격 전년보다 상승 전망

중기선행관측

원종계(GPS) 수입차질로 종계 환우 지속될 듯

- 11월 육용종계 도태 마릿수는 63만 5천 마리로 전년보다 3.3% 감소하였다. 동월 육용종계 병아리 입식 마릿수는 전년동월 대비 1.4% 증가한 62만 6천 마리였다.
- 2014년 종계 병아리가 전년과 비슷한 수준으로 입식되어, 2015년 상반기 실용계 병아리 생산잠재력 지수도 전년수준일 것으로 추정된다. 그러나 계열업체들의 닭고기 생산 증가를 위한 종계 환우는 지속될 것으로 예상되며, 원종계 수입차질로 6월 이후에도 이어질 것으로 보인다.
- 미국의 AI가 장기화 될 경우, 원종계의 수입이 지연되면서 육계 산업전체가 큰 혼란에 빠질 수 있을 것으로 예상된다. 종계확보를 위한 산업의 노력이 필요하다.

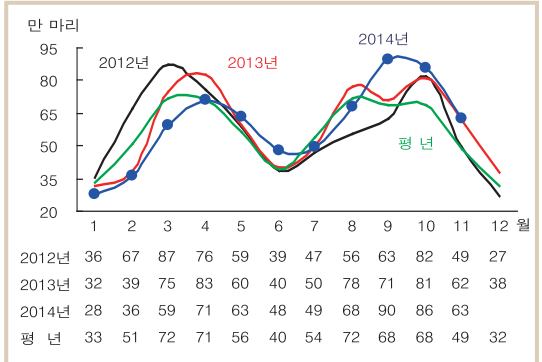
2015년 2~3월 도계 마릿수 증가 전망

- 환우로 인한 종계 사육 마릿수 증가로 2~3월 도계 마릿수는 전년보다 증가할 것으로 전망된다.
- 2~3월 도계 마릿수는 전년보다 각각 3.5%, 1.2% 증가한 6,687만, 6,345만 마리로 전망된다.

3월까지 육계 산지가격 전년보다 상승 전망

- 2~3월 도계 마릿수는 증가하지만, AI로 인한 수요 감소폭이 줄고 수입 닭고기 대체효과로 육계 산지가격은 전년보다 상승할 것으로 전망된다.
- 2월 육계 산지가격은 1,900~2,100원/kg, 3월은 2,000~2,200원/kg으로 전망된다.

■ 육용 종계 병아리 입식 동향



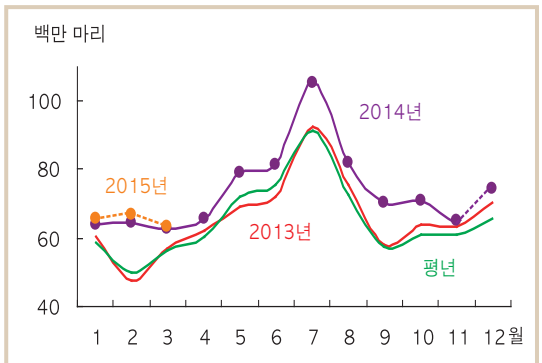
주: 평년은 2009~13년의 최대, 최소를 뺀 평균
자료: 대한양계협회

■ 병아리 생산잠재력 지수(2014년 1월=100)

구 분	1	2	3	4	5	6
2015년	104.4	96.1	98.7	103.9	111.5	117.3
2014년	100.0	97.0	100.5	100.6	111.9	116.0
증감률(%)	4.4	-0.9	-1.8	3.2	-0.3	1.1

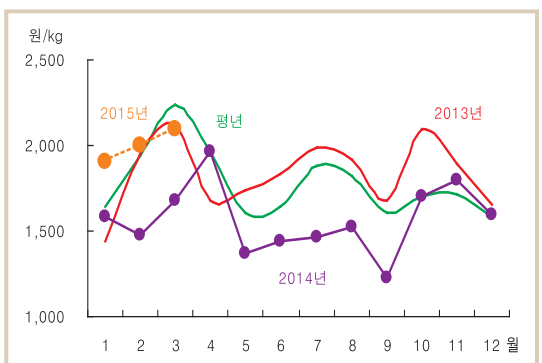
주: 종계 환우 등을 고려하여 재추정한 수치
자료: 농업관측센터 추정치

■ 도계 마릿수 전망



자료: 농업관측센터 전망치

■ 육계 산지가격 전망



자료: 농업관측센터 전망치

닭고기 수입 감소로 1월 육계 산지가격 1,800~2,000원/kg 전망

● 1월 닭고기 총 공급량은 전년 동월 수준 전망

- 병아리 생산 증가로 1월 도계 마릿수는 전년보다 3.7% 증가한 6,587만 마리 전망
- 1월 닭고기 수입량은 전년 동기보다 64% 감소한 4,136톤 전망
- 냉동 비축물량 전년 대비 230% 증가한 1,050만 마리

● 1~3월 닭고기 수요 전년보다 증가 전망

- 2014년 AI 발생으로 인한 닭고기 수요 감소폭 축소
- 수입량 감소에 따른 수입 닭고기의 국내산 대체효과 발생

● 1~3월 육계 산지가격 전년 대비 상승 전망

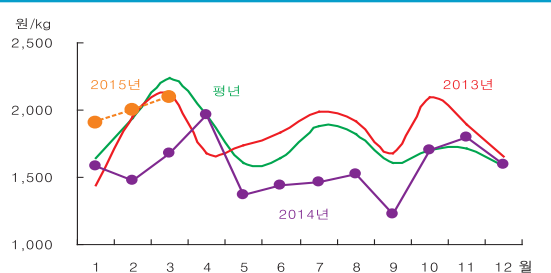
- 1월 국내산 닭고기 수요 증가로 육계 산지가격 전년보다 상승 전망
- 2월 육계 산지가격은 전년보다 상승한 1,900~2,100원/kg, 3월 2,000~2,200원/kg 전망

■ 2015년 1월 닭고기 총 공급량 전망

단위: 만 마리				
구 분	도계마릿수 (A)	수입량 (B)	비축물량 (C)	계 (A+B+C)
2014년	6,587	538	1,050	8,175
2013년	6,351	1,495	318	8,164
증감률(%)	3.7	-64.0	230.0	0.1

주: 수입량은 1톤을 1,300 마리로 가정

■ 육계 산지가격 전망



축산관측(육계) 2015년 3월호 예고(예정일자: 2015. 2. 25)

- 축종: 육계
 - 내용: 사육 동향과 전망, 수급 및 가격 동향과 전망, 배합사료 생산동향, 수출입동향
- 이 『축산관측보』는 농업관련기관·단체 홈페이지 및 농업 전문지를 통해서도 보실 수 있습니다. 『축산관측보』와 관련하여 의견이 있으신 분은 한국농촌경제연구원 인터넷 홈페이지에서 【질의응답】을 선택한 후 【글쓰기】를 이용하여 의견을 보내 주시기 바랍니다. 연구원 홈페이지 【KREI 회원】에 가입하시면 축산관측보를 전자우편(e-mail)으로 받아보실 수 있습니다.

인터넷 홈페이지 ☞ <http://www.krei.re.kr> ☎ 02) 3299-4286 FAX: 02) 965-6893
<http://www.mafra.go.kr> ☎ 044) 201-2217 FAX: 044) 868-3965

담당자: 지인배(축산관측실장), 이형우(한육우), 한봉희(돼지), 김형진(육계), 정세미(젖소), 이윤경(산란계, 오리), 임수현(문서교정)

이 「축산관측」은 농림축산식품부 지원으로 한국농촌경제연구원 농업관측센터가 축산농가의 사육과 출하 의향 등 각종 통계자료를 수집·분석한 후, 농업과 관련업계 전문가들에 자문하여 작성한 것입니다. 전망 결과는 앞으로 기상과 수급여건의 변동에 따라 달라질 수 있습니다.