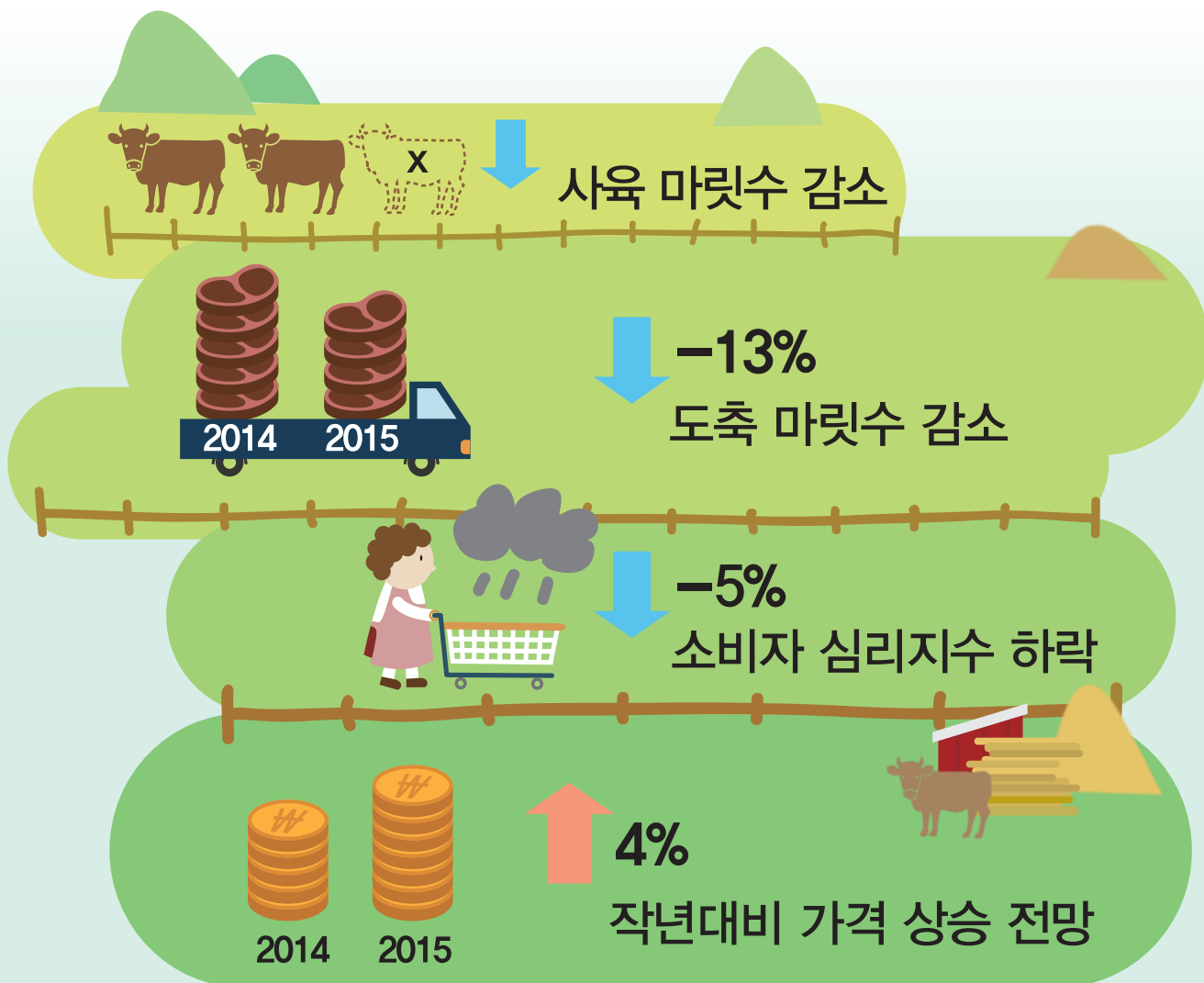




축산관측은 한육우, 젓소, 돼지, 산란계, 육계, 오리 등 6개 축종에 대해 실시됩니다. 돼지, 육계 관측은 매월 25일에 발표되며 그 외의 축종에 대한 관측은 매분기(2,5,8,11월) 25일에 발표됩니다.

## 3~5월 한우 1등급 도매가격 14,000~15,000원/kg 전망



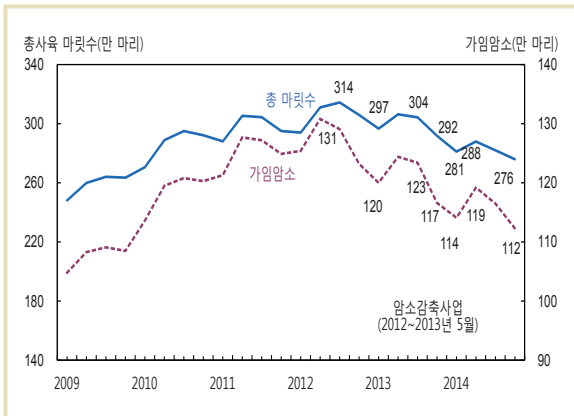
### 한우고기 소비기반 유지 노력 필요

※ 농업관측정보는 표본조사와 수급분석모형을 이용한 전망자료이므로 통계청의 통계자료와 차이가 있을 수 있습니다.



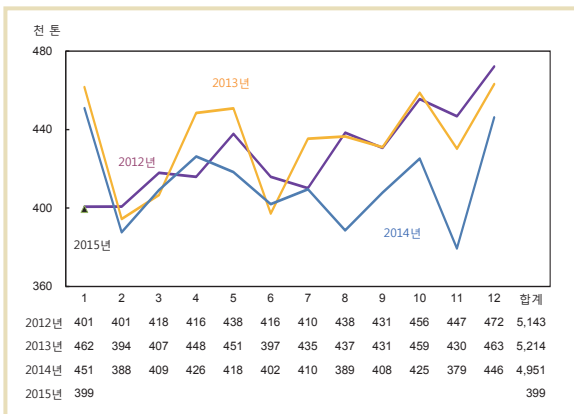
# 작년 12월 사육 마릿수 전년 동월보다 5% 감소한 276만 마리

## ■ 한육우 사육 동향



자료: 통계청, 「가축동향」

## ■ 한육우 배합사료 생산 동향



주: 2015년 1월 한육우 배합사료 생산량은 잠정치

자료: 농림축산식품부

## ■ 한육우 성별·연령별 사육 동향과 사육 가구수 현황

단위: 천 가구, 천 마리

구 분			'12.12	'13.3	6	9	12	'14.3	6	9	12
사육 가구수			147	142	137	132	124	119	114	110	104
총 마리 수			3,059	2,966	3,064	3,043	2,918	2,811	2,879	2,820	2,759
품종별	한우		2,933	2,848	2,949	2,931	2,810	2,711	2,787	2,732	2,670
	육우		126	119	115	112	108	99	92	88	89
성별 연령별 마릿수	1세 미만	암	430	396	383	369	367	349	341	348	362
		수	512	470	459	438	434	415	401	408	422
	1-2세	암	392	409	412	419	420	406	383	365	362
		수	467	479	491	496	491	457	449	423	420
	2세 이상	암	1,036	996	1,037	1,024	956	938	1,001	983	942
		수	241	216	281	296	251	245	305	293	251

자료: 통계청, 「가축동향」

## 한육우 사육 동향 및 전망

### 작년 12월 사육 마릿수 전년보다 5.4% 감소

- 1세 미만 송아지 마릿수가 전년보다 감소하여 작년 12월 한육우 사육 마릿수는 276만 마리로 전년 동월보다 15만 9천 마리(5.4%), 지난 9월 282만 마리보다는 6만 마리(2.2%) 감소하였다. 그 중 한우 사육 마릿수는 267만 마리(전년대비 5.0% 감소)였으며, 육우 사육 마릿수는 8만 9천 마리(17.6% 감소)였다.

- 가임 암소 마릿수는 112만 3천 마리로 전년 동기에 비해 4만 3천 마리(3.7%) 감소하였다. 한육우 사육 가구수는 10만 4천 가구로 전년보다 2만 가구(16.4%) 감소하였으며, 가구당 사육 마릿수는 26.6마리로 전년에 비해 3.1마리(13.2%) 증가하였다.

### 2014년 배합사료 생산량 전년보다 5.1% 감소

- 사육 마릿수 감소로 2014년 한육우용 배합사료 생산량은 2013년보다 5.1% 감소한 495만 1천 톤이었다. 번식용 사료(임신우+번식우)는 84만 5천 톤(7.7% 감소), 비육용 사료는 410만 6천 톤(4.5% 감소)으로 나타났다.

# 3월과 6월 한육우 사육 마릿수 전년 대비 감소세 지속 전망

## 2014년 한우 정액판매 전년보다 7.4% 증가

- 송아지 가격 강세로 번식의향이 높아 2014년정액 판매량은 2013년 177만 7천 스트로우보다 7.4% 증가한 190만 8천 스트로우였다.
- 한우 정액판매를 이용하여 1세 미만 송아지 생산 잠재력을 추정한 결과, 올해 3월까지 송아지 생산 마릿수는 작년보다 적을 것으로 예상되나, 4월 이후에는 증가세로 전환될 전망이다.

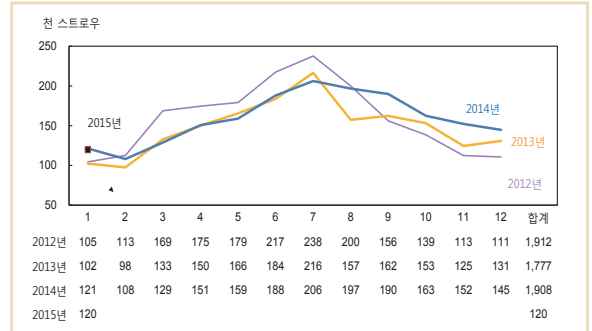
## 한우 농가 송아지 입식의향 높아져

- 표본농가 송아지 입식의향 조사결과, 최근 송아지 가격이 일시적으로 약세를 보이면서 송아지 입식을 당초 계획보다 줄이겠다는 응답비율이 전분기(6.4%)보다 낮은 3.0%에 불과하여 향후 입식의향이 높아졌다.
- 송아지 매입시기와 관련한 질문에서는 올해 봄(3~5월)이 적당하다는 응답이 138명 (응답자 162명 중 85%)으로 가장 높게 조사되었다 (표본농가 조사결과). 이는 출하시점을 추석에 맞추려는 의도이며, 한우 도매가격이 회복되고 우시장이 정상 가동될 경우 송아지 시장이 활기를 띌 것으로 보인다.

## 3월과 6월 사육 마릿수 전년대비 감소 전망

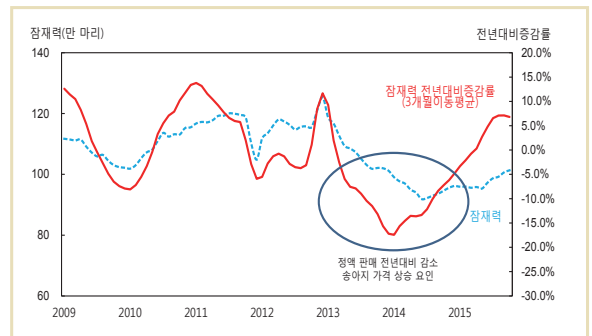
- 송아지 생산 감소로 3월 한육우 사육 마릿수는 전년 동월 281만 마리보다 3.7% 감소한 271만 마리로 전망된다.
- 계절적으로 송아지 생산이 늘어 6월 한육우 사육 마릿수는 3월보다 증가하지만, 전년 동월 288만 마리보다는 4.8% 감소한 274만 마리로 전망된다.

## 한우 정액 판매량 현황



자료: 농협중앙회 한우개량사업소

## 1세 미만 송아지 생산 잠재력 추이



주: 1세 미만 잠재력은 10개월(임신기간)전 12개월 누적 정액 판매를 이용하여 해당 월의 송아지 생산 잠재력을 추정함.

자료: 농업관측센터 추정치

## 송아지 입식의향 조사 결과

단위: %

	'14.3월	6월	9월	12월	'15.3월
변경 없음	95.3	92.7	92.1	92.1	95.8
증가	1.1	2.2	1.3	1.5	1.2
감소	3.6	5.1	6.6	6.4	3.0

자료: 농업관측센터 표본농가 조사

## 한육우 사육 마릿수 전망

단위: 천 마리

기간	송아지 생산	도축 마릿수	한육우 사육 마릿수
2014년 6~8월	181(174)	268(245)	2014년 9월 : 2,820(3,043)
9~11월	146(108)	216(269)	12월 : 2,759(2,918)
2014년 12월 ~2015년 2월	133(139)	267(279)	2015년 3월 : 2,707(2,811)
2015년 3~5월	277(276)	201(232)	6월 : 2,739(2,879)

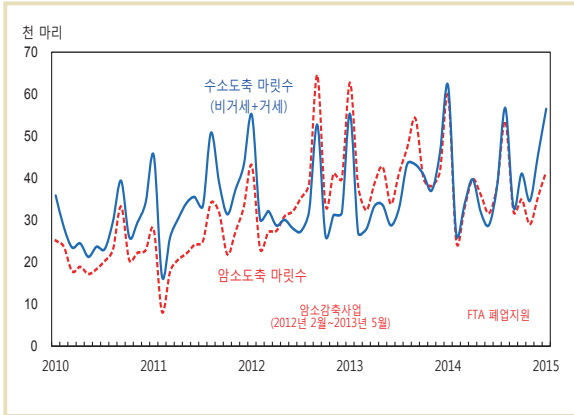
주: 괄호 안은 전년 동기 수치

자료: 통계청(2015년 3월과 6월은 농업관측센터 전망치)

# 3~5월 도축 전년보다 13% 감소, 수입량 증가 전망

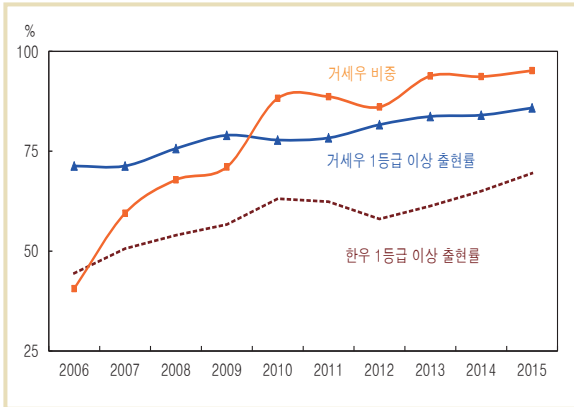
## 쇠고기 수급 동향 및 전망

### 한우 암수 등급판정 마릿수 동향



자료: 축산물품질평가원

### 한우 1등급 출현률 동향



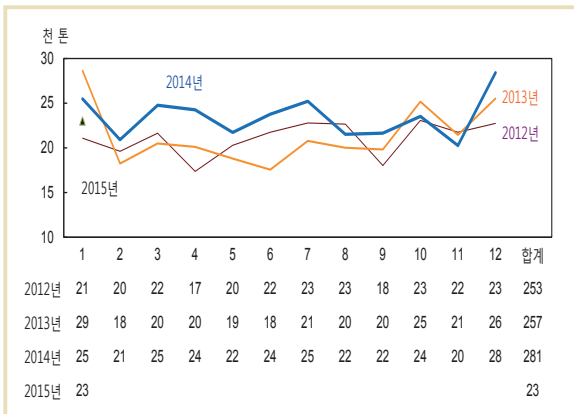
	2008	2009	2010	2011	2012	2013	2014	2015
1등급 출현률	54.0	56.7	63.1	62.4	58.0	61.3	65.0	69.5
- 거세우	75.7	79.0	77.8	78.2	81.6	83.7	84.0	85.8
거세우 비중	67.8	71.1	88.2	88.7	86.1	93.8	93.7	95.2

주: 1. 등급판정 마릿수를 토대로 산출한 수치

2. 거세우비중 = 거세우수/(비거세우수+거세우수)

자료: 축산물품질평가원

### 쇠고기 월별 수입 현황(검사 기준)



자료: 식품의약품안전처

### 2014년 한우 등급판정 전년보다 4.1% 감소

- 암소 출하 감소로 2014년 한우 등급판정 마릿수는 92만 마리로 2013년보다 4.1% 감소하였다. 소규모 번식농가 FTA 폐업 보상에 따라 등급판정 마릿수 중 암소비중이 평년(47.4%)보다 높은 48.7%를 기록하였다.
- 거세우 도축이 증가하여 한우 1등급 이상 출현률은 2013년보다 3.7%p 상승한 65.0%였다.

### 3~5월 도축 전년보다 13.1% 감소 전망

- 거세우 출하 대기물량도 적고 번식의향이 높아 암소 출하도 감소할 것으로 보여 3~5월 도축은 전년(23만 2천 마리)보다 13.1% 감소한 20만 1천 마리로 전망된다.

### 2014년 쇠고기 수입 전년보다 9.3% 증가

- 국내 가격이 전년보다 강세를 보여 2014년 쇠고기 수입량은 2013년보다 9.3% 증가한 28만 1천 톤이었다.
- 수입 쇠고기 시장점유율을 살펴보면, 호주산 53.8%, 미국산 37.4%, 뉴질랜드산 7.5%, 캐나다산 1.0%, 기타산(칠레, 멕시코) 0.1%로 나타났다.

### 3~5월 쇠고기 수입량 증가 전망

- 지난해 수입육 체인점 확대, 국내 한우가격 상승 등으로 쇠고기 수입이 크게 증가하였다. 3~5월 쇠고기 수입량 또한 전년 동기간(6만 9천 톤)보다 0.3% 증가한 7만 톤으로 예상된다.





# 등심 재고 증가로 한우 도매가격 상승세 주춤

## 쇠고기 수요 계절적 비수기 진입

- 설 이후인 3~5월은 쇠고기 소비의 계절적 비수기이다. 2월 소비자심리지수는 103으로 1월(102)보다 호전되었으나 전년 동월(108)대비 4.6% 하락하였다(통계청).

## 한우 가격 동향 및 전망

### 송아지 가격 상승세 일시적으로 주춤

- 지난 2012년 말 이후 송아지 가격 상승세가 지속되어 2월(1~26일) 6-7개월령 암송아지 평균가격은 전년 동월(163만 원)보다 13.7% 상승한 185만 원, 수송아지 가격은 전년(222만 원)보다 3.8% 상승한 230만 원이었다.
- 2월 26일 현재 암송아지는 평균 202만 원, 수송아지는 238만 원을 기록하였다.

### 한우 1++등급 도매가격 전년대비 하락

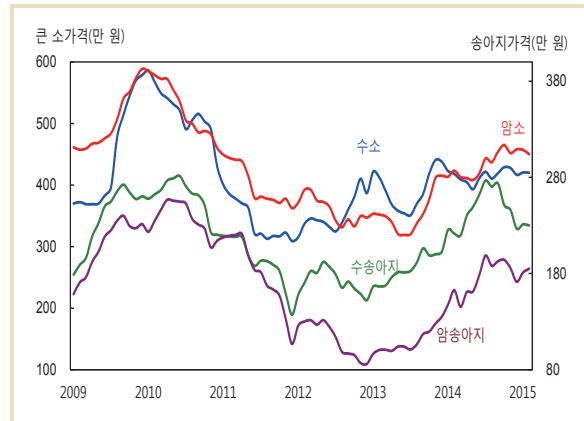
- 구이용 선호부위인 한우 등심 재고 증가로 2월(1~26일) 한우 1++등급 평균 도매가격은 16,619원(지육kg)으로 전년 동월보다 0.8% 하락하였다. 1+등급은 15,121원으로 1.5%, 1등급은 14,152원으로 4.5% 상승하는데 그쳤다.
- 급식, 할인행사 등 수요대비 공급이 감소하여 2~3등급 가격 전년 대비 상승 폭이 1등급 이상 고급육보다 크게 나타났다. 2월 한우 2등급(12,701원)과 3등급(11,429원) 도매가격은 전년보다 7~10% 상승하였다.
- 2~3등급 가격이 작년보다 상승하면서 육우 가격 또한 수요증가로 작년 6월 이후 상승세를 이어가고 있다.

## 월별 가정내 쇠고기 구매 지수

	1월	2월	3월	4월	5월	6월
구매지수	146.6	107.5	91.3	89.0	89.2	86.8
비고	설 수요		비수기 진입			최저

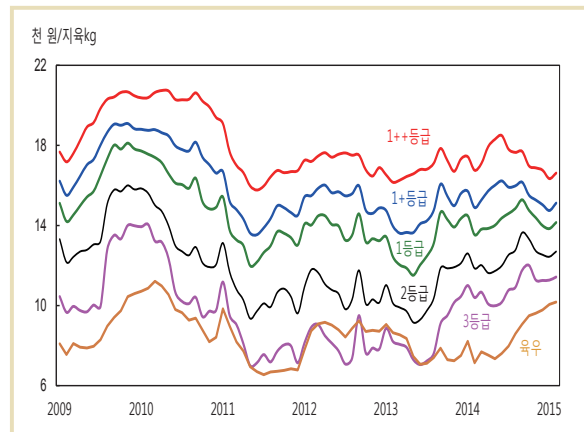
자료: Kantar Worldpanel Korea

## 한우 산지가격(우시장) 동향



주: 송아지 가격은 6-7개월령 기준  
자료: 농협중앙회

## 한우 등급별 도매시장 경락가격 동향



자료: 축산물품질평가원

## 등급별 비육소득 추정

단위: 천원

등급	도매가격 (원/kg)	가격(A) (600kg 기준)	경영비(B) (600kg 기준)	소득 (A-B)
1++	16,619	5,973	4,356	1,617
1+	15,121	5,434		1,078
1	14,152	5,086		730
2	12,701	4,565		209
3	11,429	4,108		-248

주: 도매가격은 2015년 2월 가격 적용, 경영비는 추정치임.  
환산가격은 도매가격×지육율(0.597)×600을 적용한 수치임.  
자료: 축산물품질평가원, 통계청

# 3~5월 한우 도매가격과 송아지 가격 전년 대비 상승전망



## 3~5월 1등급 가격 14,000~15,000원 전망

- 도축 마릿수가 감소하여 3~5월 큰 소 1등급 평균 도매가격은 작년(13,891원)보다 1~8% 상승한 kg당 14,000~15,000원(생체 600kg 환산 501~537만 원)으로 전망된다. 봄철 송아지 입식 의향 증가로 송아지 가격은 상승할 것으로 전망된다.

## ■ 한우 단기 가격 전망

한 우		3~5월	
		2014년	2015년
큰 소 (1등급)	산지 (600kg)	497만원	501~537만원
	도매 (지육kg)	13,891원	14,000~15,000원
수송아지(6~7개월)		236만원	240~260만원

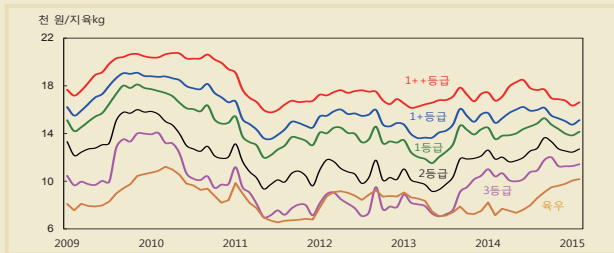
주: 큰 소 산지가격은 1등급 경락가격(원/지육kg)에 지육률 (59.7%)을 고려하여 생체 600kg으로 환산

자료: 농업관측센터 전망치

## 「농업전망 2015」한육우(요약)

- 1세 이상 마릿수 감소로 2015년 한육우 총 사육 마릿수는 2014년보다 4% 감소한 266만 마리 전망
- 국내 생산 감소로 2015년 한우 도매 가격은 2014년 (14,283원)보다 4% 상승한 14,878원(지육kg)으로 전망

## ■ 중장기 한우 사육 마릿수와 가격 전망



자료: 통계청, 농협중앙회(2015년부터는 농업관측센터 전망치)

- 국내 생산 감소로 2015년 1인당 쇠고기 소비량은 2014년보다 감소 예상
- 송아지 가격 강세로 번식의향이 높아 사육 마릿수는 2017년을 저점으로 증가세 전환 예상

## ■ 쇠고기 생산량, 수입 및 1인당 소비량 전망

구 분	2014 (추정치)	전망치			
		2015	2016	2019	2024
생 산(천 톤)	261	246	230	224	245
수 입(천 톤)	281	290	299	325	344
1인당소비(kg)	10.8	10.7	10.5	10.8	11.4

자료: 농림축산식품부(2015년부터는 농업관측센터 전망치)

## 축산관측 (한육우) 다음호 예고 (예정일자: 2015. 5. 26)

### • 축 종: 한육우

### • 내 용: 사육 동향과 전망, 가격 동향과 전망, 배합사료 생산동향, 소비동향, 수출입동향

이 『축산관측보』는 농업관련기관·단체 홈페이지 및 농업 전문지를 통해서도 보실 수 있습니다. 『축산관측보』와 관련하여 의견이 있으신 분은 한국농촌경제연구원 인터넷 홈페이지에서 【질의응답】을 선택한 후 【글쓰기】를 이용하여 의견을 보내 주시기 바랍니다. 연구원 홈페이지 【KREI 회원】에 가입하시면 축산관측보를 전자우편(e-mail)으로 받아보실 수 있습니다.

인터넷 홈페이지 ☞ <http://www.krei.re.kr> ☎ 02) 3299-4309 FAX: 02) 965-6893

<http://www.mafra.go.kr> ☎ 044) 201-2217 FAX: 044) 868-3965

담당자: 지인배(축산관측실장), 이형우(한육우), 정세미(젖소), 한봉희(돼지), 김형진(육계), 이윤경(산란계 · 오리), 황수진(문서교정)

이 『축산관측』은 농림축산식품부 지원으로 한국농촌경제연구원 농업관측센터가 축산농가의 사육과 출하 의향 등 각종 통계자료를 수집·분석한 후, 농업과 관련업계 전문가들에 자문하여 작성한 것입니다. 전망 결과는 앞으로 기상과 수급여건의 변동에 따라 달라질 수 있습니다.