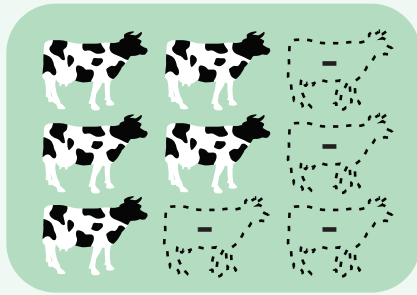
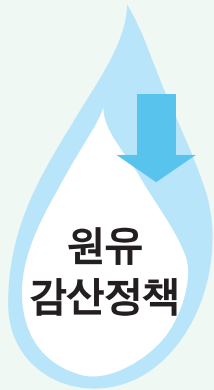




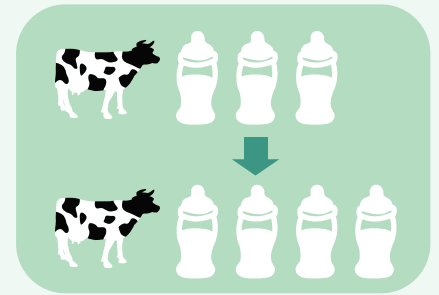
젖소

농업관측센터 aglook.krei.re.kr

축산관측은 한우, 젖소, 돼지, 산란계, 육계, 오리 등 6개 축종에 대해 실시됩니다. 돼지, 육계 관측은 매월 25일에 발표되며 그 외의 축종에 대한 관측은 매분기(2,5,8,11월) 25일에 발표됩니다.



저능력우 도태



두당 산유량 증가

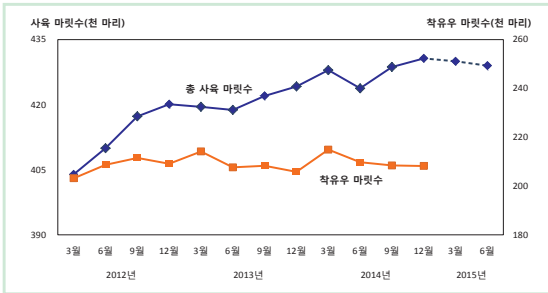


공급과잉 상황, 소비 활성화와 원유 생산 감축에 적극 동참 필요



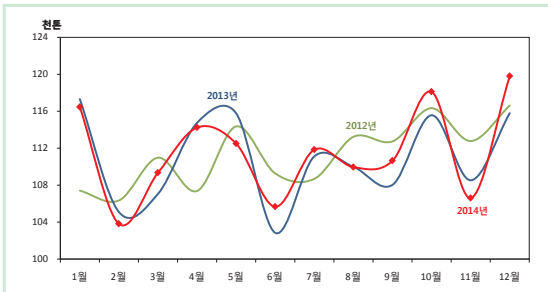
2015년 6월 사육 마릿수 전년보다 증가 전망

젖소 사육 마릿수와 착유우 마릿수 추이



주: '15년 3월, 6월은 농업관측센터 전망치
자료: 통계청, 「가축동향」

젖소 배합사료 생산량 변동



자료: 농림축산식품부

2014년 4분기 젖소 배합사료 생산량

단위: 천 톤

구분	총 생산량	송아지용	착유우용	건유기용	기타사료
'13년	339.9	84.5	237.6	9.7	8.1
'14년	344.5	78.8	245.9	10.2	9.6
증감률(%)	1.4	-6.8	3.5	5.6	18.5

주: 기타사료는 임신우, 종모우용 사료의 합계
자료: 농림축산식품부

1세 미만 송아지 마릿수 잠재력 추이

구분	분기별 잠재력 지수				전분기 대비 증감률	
	3월	6월	9월	12월	6월/3월	익년 3월/12월
'14년(A)	105.3	104.6	105.7	109.2	-0.7%	0.2%
'15년(B)	110.5	112.3	-	-	1.6%	1.1%
증감률(B/A)	4.9%	7.3%	-	-	-	-

주: 2013년 3월을 기준(100)으로 연도별 자료를 지수화한 수치

젖소 사육 마릿수 전망

단위: 천 마리

구분	사육 마릿수			전분기 대비 증감률(%)	
	전년 12월	3월	6월	3월/전년12월	6월/3월
'14년	424	428	424	0.9	-1.0
'15년	431	429~431	428~430	-0.6~-0.1	-0.6~-0.1
증감률(%)	1.5	0.4~0.8	1.0~1.5	-	-

주: '15년 3월, 6월은 농업관측센터 전망치
자료: 통계청, 「가축동향」

젖소 사육 동향과 전망

14년 12월 젖소 사육 마릿수 43만 1천 마리

- 12월 젖소 사육 마릿수는 43만 1천 마리로 전년 동기 대비 1.5%, 전분기(9월) 대비 0.4% 증가하였다. 착유우 마릿수는 20만 8천 마리로 전년 동기보다 1.2% 증가하였다.
- 젖소 사육 가구수는 5,693가구로 전년 동기(5,830 가구)보다 12.1% 감소하였다.

14년 4분기 배합사료 생산량 전년 대비 증가

- 2014년 4분기 젖소용 배합사료 생산량은 34만 5천 톤으로 전년 동기(34만 톤)보다 1.4% 증가하였다.
- 송아지용 사료는 전년 동기 대비 6.8% 감소하였으나, 착유우용 및 건유기용 사료는 전년 동기 대비 각각 3.5%, 5.6% 증가하였다.

15년 3월 사육 마릿수 43만~43만 2천 마리 전망

- 2014년 젖소 정액혈통 증명 발급실적은 76만 7천 스트로우로 전년(75만 스트로우) 대비 2.2% 증가하였다.
- 농협중앙회 김정농가 대상의 수정 건수를 바탕으로 생산 잠재력 지수를 산출한 결과, 2015년 2분기까지 젖소 1세 미만 사육 마릿수는 증가할 것으로 보인다.
- 2014년 젖소 도축 마릿수는 전년(45,853 마리) 대비 18.7% 증가한 54,415 마리로 조사되었다. 2014년 원유 생산량의 증가로 저능력우 및 2세 이상 젖소 도태가 증가한 것으로 보인다.
- 2015년 3월 사육 마릿수는 전년 동기보다 0.4~0.8% 증가한 42만 9천~43만 1천 마리, 6월 사육 마릿수는 전년 동기보다 1.0~1.5% 증가한 42만 8천~43만 마리로 전망된다. 1세 미만 송아지 마릿수는 증가할 것으로 전망되나, 2세 이상 젖소 및 저능력우 도태의 영향으로 증가폭은 크지 않을 것으로 전망된다.

2014년 4분기 원유 생산량 전년 동기 대비 5.8% 증가한 55만 1천 톤



젖소 가격 동향

초임만삭우 산지가격 지속적인 하락세

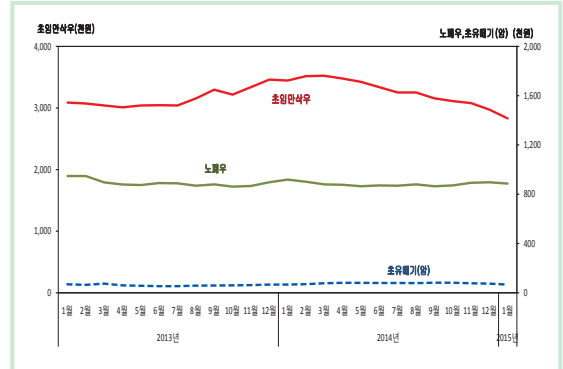
- 2015년 1월 초임만삭우 산지가격은 전년 동월 대비 17.9% 하락한 283만 1천 원이며 작년 2월 이후 지속적인 하락 추세에 있다.
- 초유떼기 암송아지의 가격은 전년과 비슷한 6만 6천 원이며, 노폐우는 전년 동월 대비 3.5% 하락한 88만 7천 원으로 나타났다.

원유 수급 동향 및 전망

14년 4분기 원유 생산량 전년 동기 대비 증가

- 14년 4분기 원유 생산량은 55만 1천 톤으로 전년 동기(52만 1천 톤)보다 5.8% 증가하였다.
- 2014년 시유 생산량은 163만 7천 톤으로 전년 대비 2.7% 감소하였다. 그 중 백색시유 생산량은 135만 6천 톤(전년 대비 2.6% 감소)이었다.
- 유제품 수입량(원유 환산)은 43만 9천 톤으로 전년 동기보다 12.4% 증가하였다. 유제품 소비량(원유 환산)은 90만 6천 톤으로 전년 동기보다 4.5% 증가하였다.
- 2014년 12월 분유 재고량은 18,484톤으로 전년 동기보다 153.3% 증가하였다. 이는 분유 재고량이 크게 증가했던 2002년 12월(13,641톤)보다 23.3% 많은 양이다.
- 2015년 1월 분유 재고량은 20,582톤으로 전월(12월) 대비 11.4% 증가하였다.

젖소 산지가격 변화 추이



주: 젖소 산지가격은 중개에 의한 농가 판매가격 기준 조사 자료로서, 매월 3회 전국 16개 지역 조사 자료의 평균가격
자료: 농협중앙회

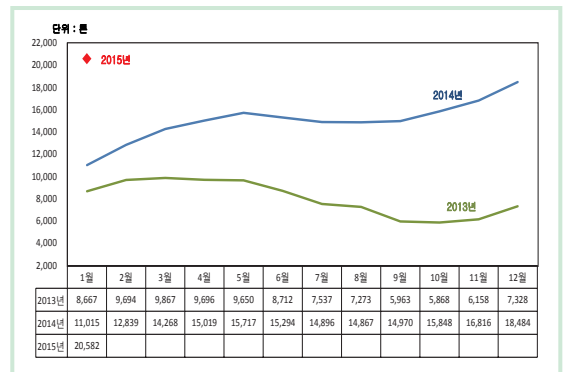
원유 수급표

단위: 톤

구분	2013년	2014년					전년대비 증감률 (B/A)
	4분기(A)	1분기	2분기	3분기	4분기(B)		
공급	전기이월	75,302	92,677	178,304	191,813	187,664	149.2%
	생산	520,839	546,235	570,146	546,698	550,960	5.8%
	수입	390,394	365,275	431,181	447,236	438,856	12.4%
	공급 계	986,535	1,004,187	1,179,631	1,185,747	989,816	0.3%
수요	소비	867,362	801,469	968,120	972,377	906,390	4.5%
	수출	26,496	24,414	19,698	25,706	28,256	6.8%
	재고	92,677	178,304	191,813	187,664	232,572	150.9%
	수요 계	893,858	825,883	987,818	998,083	934,646	4.6%

주: 1. 국내생산은 원유합격량(유업체 수요량) 기준
2. 수입 및 수출은 수출입 유제품을 원유로 환산한 양
3. 재고는 월말 분유재고를 원유로 환산한 양
자료: 낙농진흥회

분유 재고 변화 추이



자료: 한국유가공협회



2015년 2분기 원유 생산량 56만 5천~57만 톤 전망

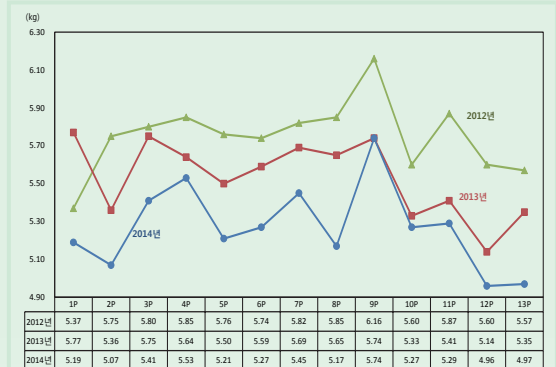
지속적인 우유 소비 감소

- 2014년 우유 소비에 대한 소비자 조사 결과 가구당 4주 평균 우유 구매량은 5.3kg으로 전년보다 4.7% 감소하였으며, 평균 우유 구입금액은 3.3% 감소한 13,414원이었다. 우유 소비는 지속적으로 감소하고 있는 것으로 나타났다.

2015년 2분기 원유 생산량 전년 대비 소폭 감소 전망

- 2015년 상반기에도 원유 공급 과잉 현상이 지속적으로 이어질 것으로 전망된다. 2015년 1분기 원유 생산량은 전년 동기보다 2.6~3.5% 증가한 56만~56만 5천 톤으로 전망된다.
- 2015년 2분기 원유 생산량은 전년 동기 대비 소폭 감소한 56만 5천~57만 톤으로 전망된다.
- 유업체별 원유 감산정책이 시행되고 있으나, 여전히 원유 공급 과잉 현상은 지속되고 있다. 원유 생산 감축과 소비 증가에 모두가 적극 동참해야 할 시기이다.

가구당 4주 평균 우유 구매량 변화



주: 1P는 4주를 의미함

자료: Kantar Worldpanel Korea

원유 생산량 전망

단위: 천 톤

구분	원유 생산량			전분기 대비 증감률(%)	
	전년 4분기	1분기	2분기	1분기/전년4분기	2분기/1분기
'14년	521	546	570	4.9	4.4
'15년	551	560~565	565~570	1.7~2.6	0.0~1.8
증감률(%)	5.8	2.6~3.5	-0.8~0.0	-	-

주: '15년 1분기, 2분기는 농업관측센터 전망치

자료: 낙농진흥회

축산관측(젖소) 다음호 예고 (예정일자: 2015. 5. 26)

- 축 종: 젖소
 - 내 용: 사육 동향과 전망, 가격 동향과 전망, 배합사료 생산동향, 수출입동향
- 이 『축산관측보』는 농업관련기관·단체 홈페이지 및 농업 전문지를 통해서도 보실 수 있습니다. 『축산관측보』와 관련하여 의견이 있으신 분은 한국농촌경제연구원 인터넷 홈페이지에서 【질의응답】을 선택한 후 【글쓰기】를 이용하여 의견을 보내 주시기 바랍니다. 연구원 홈페이지 【KREI 회원】에 가입하시면 축산관측보를 전자우편(e-mail)으로 받아보실 수 있습니다.

인터넷 홈페이지 <http://www.krei.re.kr> ☎ 02) 3299-4251 FAX: 02) 965-6893

<http://www.mafra.go.kr> ☎ 044) 201-2217 FAX: 044) 868-3965

담당자: 지인배(축산관측실장), 정세미(젖소), 이형우(한육우), 김형진(육계), 한봉희(돼지), 이윤경(산란계, 오리), 황수진(문서교정)

이 「축산관측」은 농림축산식품부 지원으로 한국농촌경제연구원 농업관측센터가 축산농가의 사육과 출하 의향 등 각종 통계자료를 수집·분석한 후, 농업과 관련업계 전문가들에 자문하여 작성한 것입니다. 전망 결과는 앞으로 기상과 수급여건의 변동에 따라 달라질 수 있습니다.