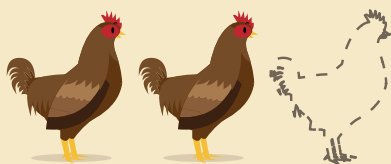




축산관측은 한육우, 젓소, 돼지, 산란계, 육계, 오리 6개 축종에 대해 실시됩니다. 육계와 돼지 관측은 매월 25일에 발표되며, 그 외의 축종에 대한 관측은 매분기(2,5,8,11월) 25일에 발표됩니다.

3월 육계 산지가격 1,900~2,100원/kg 전망



12월 종계 도태 증가

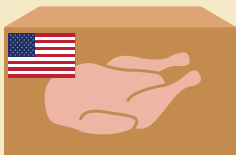


3월 도계 마릿수 감소

MART

수요 증가

3월 닭고기 공급량 감소



미국산 닭고기 소진



산지가격 전년대비 상승전망

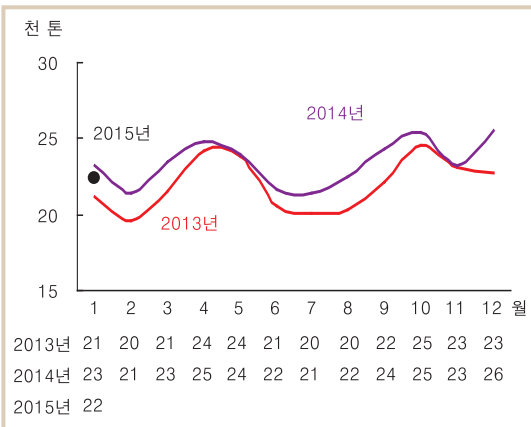


5월부터 병아리 생산 폭발적 증가!! 공급과잉 대비해야!!

※ 농업관측정보는 표본조사와 수급분석모형을 이용한 전망자료이므로 통계청의 통계자료와 차이가 있을 수 있습니다.

3월 육계 사육 마릿수 전년보다 5.3% 감소 전망

■ 육용 종계 배합사료 생산 동향



자료: 농림축산식품부

■ 종계 사육 마릿수 현황 및 전망

구분	사육 마릿수 (만 마리)			전월대비 증감률	
	11월	12월	익년1월	12월/11월	1월/12월
2014년	821 (417)	769 (363)	767 (388)	-6.3 -12.9	-0.3 6.9
2013년	806 (424)	776 (397)	767 (407)	-3.7 -6.4	-1.2 2.5
증감률(%)	1.9 (-1.6)	-0.9 (-8.6)	0.0 (-4.6)	-	-

주: ()안은 성계 사육 마릿수

자료: 대한양계협회(2015년 1월은 농업관측센터 추정치)

■ 육계 출하일령 및 출하체중

구분	육계 출하일령			육계 출하체중(kg)		
	전년 12월	2월	2월/12월	전년 12월	2월	2월/12월
2015년	31.48	32.33	2.7	1.63	1.65	1.2
2014년	31.64	33.02	4.4	1.63	1.63	
증감률(%)	-0.5	-2.1	-	0.0	1.2	-

자료: 농업관측센터 표본농가 조사치

■ 육용 실용계 병아리 생산 현황

구분	병아리 생산(만 마리)			전월 대비 증감률(%)	
	전년 12월	1월	2월	1월/12월	2월/1월
2015년	6,258	5,714	5,464	-8.7	-4.4
2014년	5,787	5,630	5,787	-2.7	2.8
증감률(%)	8.2	1.5	-5.6	-	-

자료: 농업관측센터 추정치

육계 사육

1월 종계 성계 사육 마릿수 전년 대비 4.6% 감소

- 1월 종계 배합사료 생산량은 전년 대비 3.9% 감소한 22,358톤이었다.
- 1월 육용 종계 성계 사육 마릿수는 작년 12월 종계도태 증가로 전년 동월보다 4.6% 감소한 388만 마리로 추정된다. 총 사육 마릿수는 전년 수준인 767만 마리로 예상된다.

2월 육계 생산성 전년보다 향상

- 호흡기 질병이 발생하고 일부 환우계군과 노계군에서 생산성 저하현상이 발생하고 있다. 그러나 전반적인 종계 생산성은 전년 수준을 유지하고 있다(중앙지문회의 결과).
- 농업관측센터 육계 표본농가 조사결과, 2월 육계 출하일령은 전년보다 앞당겨지고, 출하체중은 증가한 것으로 나타났다. 또한 폐사율이 전년보다 0.2%p 감소하여 육계 생산성은 전년보다 향상된 것으로 판단된다.

3월 육계 사육 전년보다 5.3% 감소 전망

- 1월 종계 성계 사육 마릿수 감소로 2월 병아리 생산량은 전년 대비 5.6% 감소한 5,464만 마리로 추정된다.
- 병아리 생산이 감소하여, 3월 육계 사육 마릿수는 전년 동월보다 5.3% 감소한 7,375만 마리로 전망된다.

3월 닭고기 공급 감소, 국내산 수요 증가 전망

닭고기 수급

3월 도계 마릿수 5.0% 감소 전망

- 3월 도계 마릿수는 육계 사육 마릿수 감소로 전년 동월보다 5.0% 감소한 5,956만 마리로 전망된다.

3월 닭고기 수입량 전년 대비 크게 감소 전망

- 1월 검사실적 기준 닭고기 수입량은 전년 동월보다 33.9% 감소한 7,595톤이었다.
- 미국산 닭고기 수입금지로 3월 닭고기 수입량은 전년 동월보다 52.3% 감소한 4,589톤으로 전망된다.

냉동 비축물량 1,000만 마리 내외 유지

- 2월 8일 기준 냉동 비축물량은 지속적인 닭고기 생산 증가와 수요 감소로 전년보다 82.4% 증가한 994만 마리였다.

3월 닭고기 공급량 전년보다 감소 전망

- 도계 마릿수와 수입량 감소로 닭고기 공급량은 전년 동월보다 감소할 것으로 예상된다. 3월 닭고기 총 공급량은 6.4% 감소한 7,547만 마리로 전망된다.

3월 국내산 닭고기 수요 전년보다 증가 전망

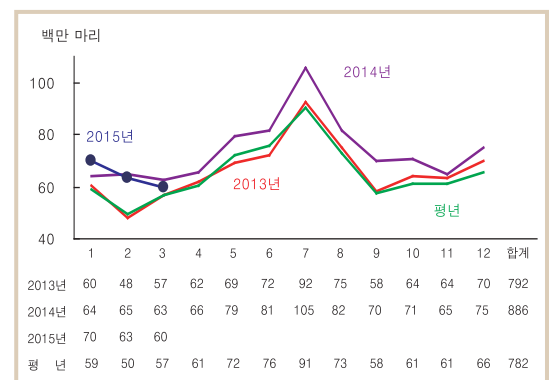
- 닭고기 수입 감소에 따른 수입 닭고기의 국내산 대체효과가 발생할 것으로 예상된다.
- 3월에는 대형할인마트 특별행사가 기획되어, 닭고기 수요가 증가할 것으로 판단된다.
- 2014년 AI 발생으로 위축되었던 닭고기 수요가 회복될 것으로 예상된다.

■ 육계 사육 현황 및 전망

구 분	사육 마릿수(만 마리)			전월 대비 증감률(%)	
	1월	2월	3월	2월/1월	3월/2월
2015년	7,529	6,865	7,375	-8.8	7.4
2014년	6,920	7,039	7,788	1.7	10.6
증감률(%)	8.8	-2.5	-5.3	-	-

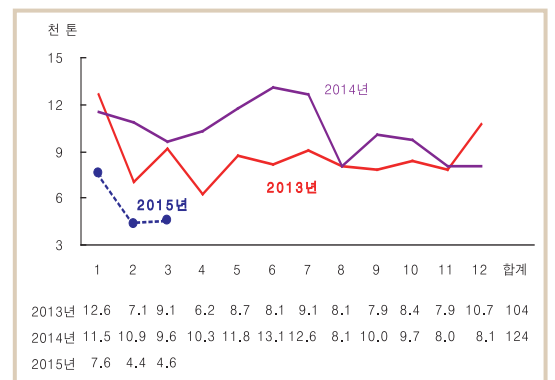
자료: 농업관측센터 추정치

■ 도계 마릿수 동향 및 전망



자료: 농림축산식품부(2015년 2~3월은 농업관측센터 추정치)

■ 닭고기 수입 동향 및 전망



주: 2013년 4월부터 닭고기 수입량은 검사실적
자료: 식품의약품안전처(2015년 2~3월은 농업관측센터 추정치)

■ 계열업체 냉동 비축 현황(2월 8일 기준)

단위: 만 마리

구 분	미절단	절단	부분육	삼계	계
2015년	142	42	632	179	994
2014년	151	43	268	84	545
증감률(%)	-6.0	-1.9	136.0	113.2	82.4

자료: 한국육계협회

3월 산지가격 전년 대비 상승 전망

육계 가격

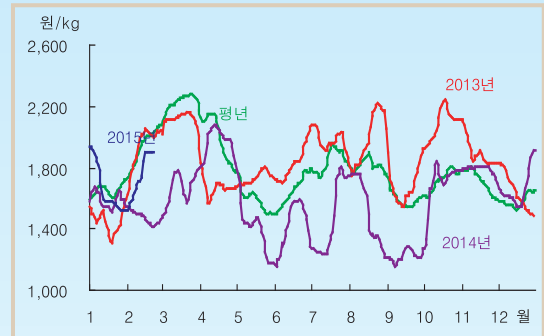
2월 육계 산지가격 전년보다 상승

- 1월 하락세를 보이던 육계 산지가격은 2월 일시적인 공급부족과 설 특수 등으로 상승하였다.
- 2월(1~26일) 육계 산지가격은 생체 kg당 1,728원(농협발표가격 기준)으로 전년 동월(1,472원)에 비해 17.4% 상승하였다.
- 2월 닭고기 소비자가격은 1월 산지가격 하락 영향으로 전년보다 8.2% 하락한 5,070원/kg이다.

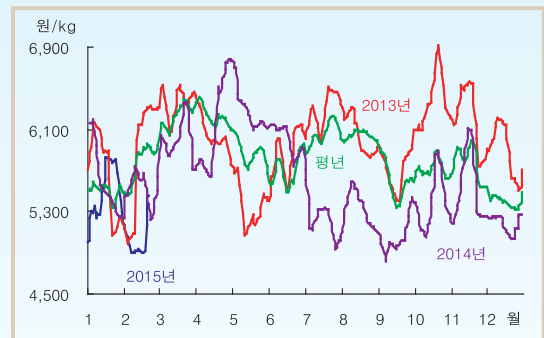
3월 육계 산지가격 1,900~2,100원/kg 전망

- 3월 닭고기 공급은 감소하고, 수요는 전년보다 증가할 것으로 예상된다. 따라서 육계 산지가격은 전년보다 상승한 생체 kg당 1,900~2,100원으로 전망된다.

■ 육계 산지가격 동향



■ 닭고기 소비자가격 동향

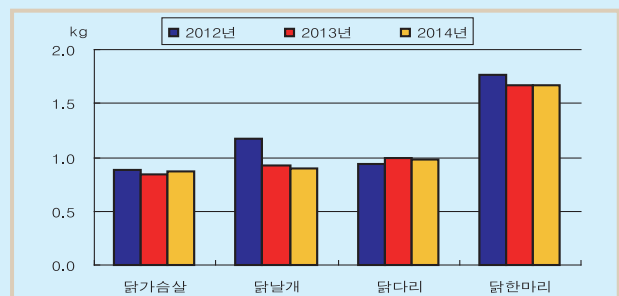
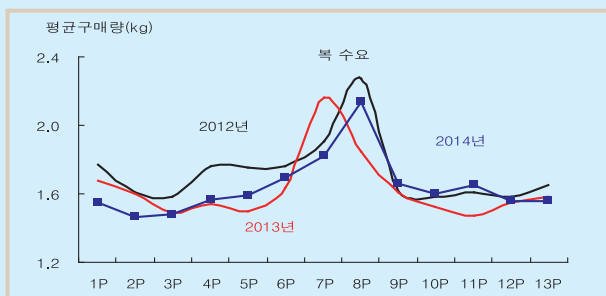


2014년 가정내 평균 닭고기 구매량 전년보다 0.7% 증가

– 닭고기 구매량: '12년 1.73kg ⇒ '13년 1.63kg ⇒ '14년 1.64kg('13년 대비 0.7% 증가)

닭가슴을 제외한 부분육 구매량 감소

- 닭가슴살: '12년 0.88kg ⇒ '13년 0.84kg ⇒ '14년 0.86kg('13년 대비 2.9% 증가)
- 닭날개: '12년 1.17kg ⇒ '13년 0.92kg ⇒ '14년 0.89kg('13년 대비 2.8% 감소)
- 닭한마리: '12년 1.77kg ⇒ '13년 1.67kg ⇒ '14년 1.67kg('13년 대비 0.5% 감소)
- 닭다리: '12년 0.94kg ⇒ '13년 0.99kg ⇒ '14년 0.98kg('13년 대비 0.9% 감소)



4~5월 도계 마릿수 전년보다 증가 전망

중기선행관측

8월까지 병아리 생산잠재력 지속적으로 증가

- 1월 육용종계 도태 마릿수는 병아리 가격 상승으로 전년보다 33.2% 감소한 43만 마리였다. 동월 육용종계 병아리 입식 마릿수는 전년동월 대비 55.7% 증가한 42만 8천 마리였다.
- 2014년 하반기 종계 입식 증가로 2015년 실용계 병아리 생산잠재력은 전년보다 상승할 것으로 판단된다. 3~8월 병아리 생산잠재력 지수는 지속적으로 상승하여 전년보다 평균 7.8% 높을 것으로 추정된다.
- 계열업체의 닭고기 생산의향이 크게 증가하여, 병아리 생산량은 급격하게 증가할 것으로 예상된다. 복경기 산지가격 폭락을 막기 위한 대비가 절실한 때이다.

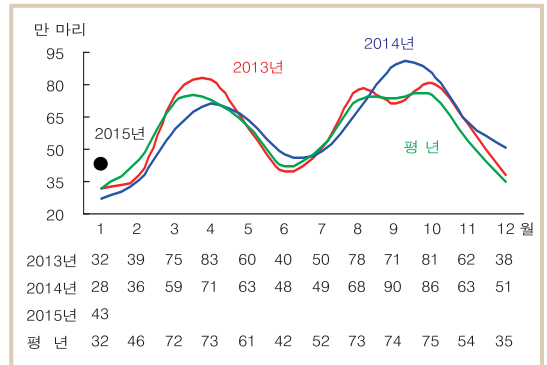
4~5월 도계 마릿수 증가 전망

- 병아리 생산잠재력이 높아, 4~5월 도계 마릿수는 전년보다 증가할 것으로 전망된다.
- 4~5월 도계 마릿수는 전년보다 각각 6.4%, 7.2% 증가한 6,981만, 8,489만 마리로 전망된다.

3월 이후 육계 산지가격 하락세 전망

- 4~5월 도계 마릿수가 전년보다 증가하여 육계 산지가격은 하락세로 전환될 것으로 전망된다. 그러나 AI로 인한 수요가 회복하고, 수입 닭고기 대체효과로 국내산 닭고기 수요는 증가할 것으로 전망된다.
- 4월 육계 산지가격은 1,700~1,900원/kg, 5월은 1,500~1,700원/kg으로 전망된다.

■ 육용종계 병아리 입식 동향



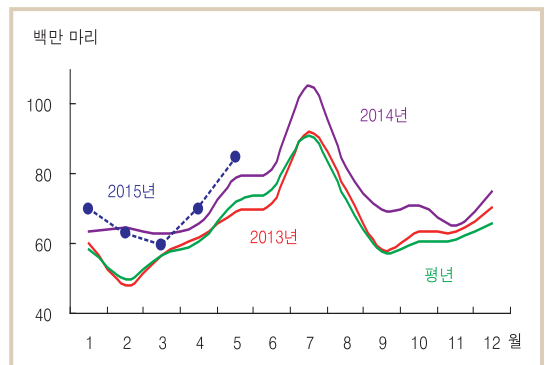
주: 평년은 2010~14년의 최대, 최소를 뺀 평균
자료: 대한양계협회

■ 병아리 생산잠재력 지수(2014년 3월=100)

구분	3	4	5	6	7	8
2015년	104.6	107.8	112.4	115.8	121.1	111.1
2014년	100.0	101.3	104.9	107.0	110.2	100.3
증감률(%)	4.6	6.4	7.2	8.3	9.8	10.7

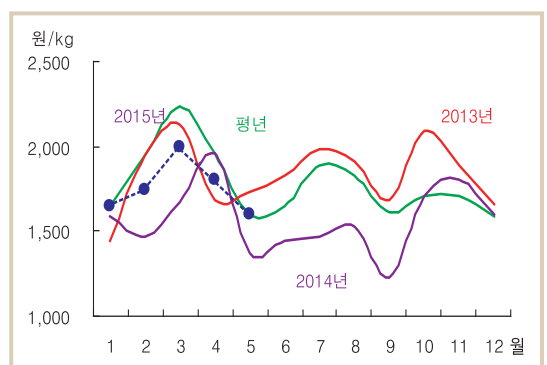
주: 종계 환우 등을 고려하여 재추정한 수치
자료: 농업관측센터 추정치

■ 도계 마릿수 전망



자료: 농업관측센터 전망치

■ 육계 산지가격 전망



자료: 농업관측센터 전망치

닭고기 공급 감소로 3월 육계 산지가격 1,900~2,100원/kg 전망

● 3월 닭고기 총 공급량은 전년 동월보다 감소 전망

- 병아리 생산 감소로 3월 도계 마릿수는 전년보다 5% 감소한 5,956만 마리 전망
- 닭고기 수입량은 전년 동기보다 52% 감소한 4,589톤 전망
- 냉동 비축물량 전년 대비 82% 증가한 994만 마리

● 3~5월 국내산 닭고기 수요 전년보다 증가 전망

- 2014년 AI 발생으로 인한 닭고기 수요 감소폭 축소
- 수입량 감소에 따른 수입 닭고기의 국내산 대체효과 발생

● 3월 이후 육계 산지가격 하락세 전망

- 3월 닭고기 공급 감소와 국내산 수요 증가로 육계 산지가격 전년보다 상승 전망
- 4월 육계 산지가격은 전년보다 상승한 1,700~1,900원/kg, 5월 1,500~1,700원/kg 전망

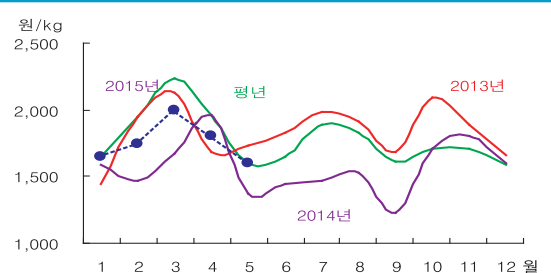
■ 2015년 3월 닭고기 총 공급량 전망

단위: 만 마리

구 분	도계마릿수 (A)	수입량 (B)	비축물량 (C)	계 (A+B+C)
2015년	5,956	597	994	7,547
2014년	6,270	1,250	545	8,065
증감률(%)	-5.0	-52.3	82.4	-6.4

주: 수입량은 1톤을 1,300 마리로 가정

■ 육계 산지가격 전망



축산관측(육계) 2015년 4월호 예고(예정일자: 2015. 3. 25)

- 축종: 육계
 - 내용: 사육 동향과 전망, 수급 및 가격 동향과 전망, 배합사료 생산동향, 수출입동향
- 이 『축산관측보』는 농업관련기관·단체 홈페이지 및 농업 전문지를 통해서도 보실 수 있습니다. 『축산관측보』와 관련하여 의견이 있으신 분은 한국농촌경제연구원 인터넷 홈페이지에서 【질의응답】을 선택한 후 【글쓰기】를 이용하여 의견을 보내 주시기 바랍니다. 연구원 홈페이지 【KREI 회원】에 가입하시면 축산관측보를 전자우편(e-mail)으로 받아보실 수 있습니다.

인터넷 홈페이지 <http://www.krei.re.kr> ☎ 02) 3299-4286 FAX: 02) 965-6893
<http://www.mafra.go.kr> ☎ 044) 201-2217 FAX: 044) 868-3965

담당자: 지인배(축산관측실장), 이형우(한육우), 한봉희(돼지), 김형진(육계), 정세미(젓소), 이윤경(산란계, 오리), 황수진(문서교정)

이 「축산관측」은 농림축산식품부 지원으로 한국농촌경제연구원 농업관측센터가 축산농가의 사육과 출하 의향 등 각종 통계자료를 수집·분석한 후, 농업과 관련업계 전문가들에 자문하여 작성한 것입니다. 전망 결과는 앞으로 기상과 수급여건의 변동에 따라 달라질 수 있습니다.