

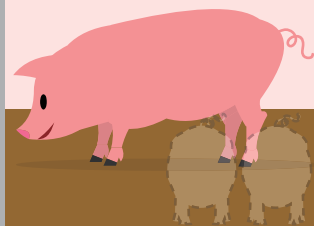
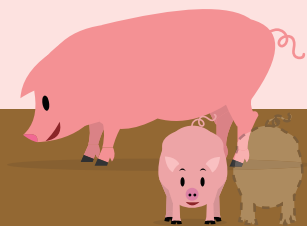
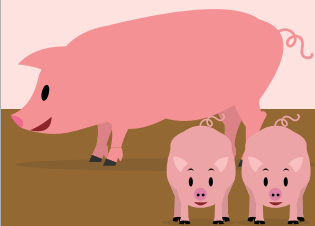
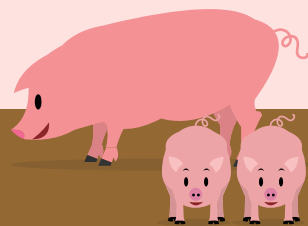
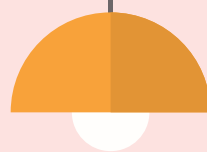
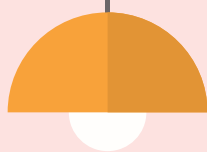


돼지

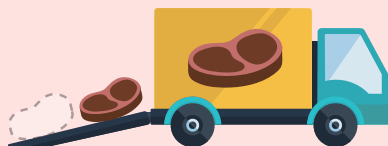
농업관측센터 aglook.krei.re.kr

축산관측은 한육우, 젓소, 돼지, 산란계, 육계, 오리의 6개 축종에 대해 실시됩니다. 돼지, 육계 관측은 매월 25일에 발표되며 그 외의 축종에 대한 관측은 매분기(2, 5, 8, 11월) 25일에 발표됩니다.

7월 돼지 지육가격 4,900~5,200원/탕박kg 전망



생산성 저하



생산량 감소



도매시장 출하분 감소

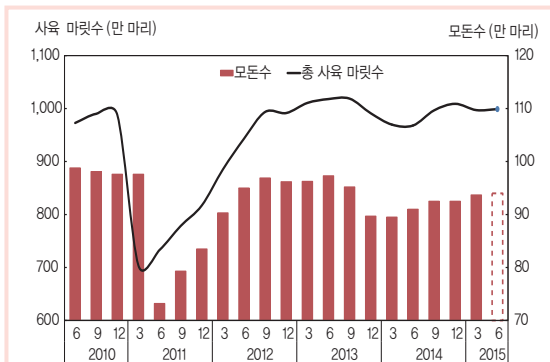


수요 감소 전망

※ 농업관측정보는 표본조사와 수급분석모형을 이용한 전망자료이므로 통계청의 통계자료와 차이가 있을 수 있습니다.

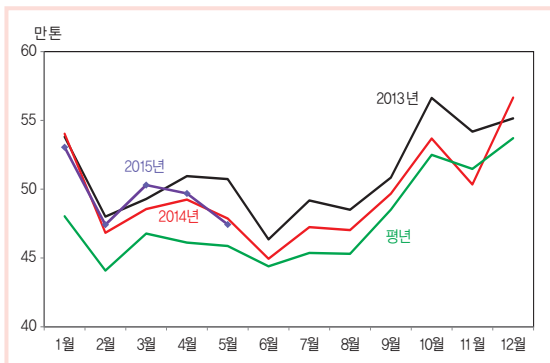
6월 사육 마릿수 990~1,010만 마리 전망

모돈 및 사육 마릿수 동향



자료: 통계청, 「가축동향」

양돈 배합사료 생산량 동향



자료: 농림축산식품부

표본농가 사육 의향

구분	모돈 사육 마릿수		총 사육 마릿수	
	9월	12월	9월	12월
2015년 (A)	115.9	111.8	108.8	108.9
2014년 (B)	100.0	100.0	100.0	100.1
(A)/(B) 증감률	15.9	11.8	8.8	8.8

주: 2014년 9월이 100일 때

자료: 농업관측센터 표본농가 조사치

돼지 사육 마릿수 전망

단위: 만 마리, %

구분	3월	6월	9월	12월
2014~15년 (A)	997	990~1,010	1,000~1,020	1,000~1,020
2013~14년 (B)	970	968	997	1,009
(A)/(B) 증감률	2.8	2.3~4.3	0.3~2.3	-0.9~1.1

자료: 통계청, 「가축동향」(2015년 6월부터 농업관측센터 전망치)

돼지 사육 동향과 전망

6월 사육 마릿수 990~1,010만 마리 전망

- 2014년 후보돈 입식 증가로 6월 모돈 사육 마릿수는 전년보다 증가한 94만 마리로 전망되며, 모돈수 증가로 총 사육 마릿수는 990~1,010만 마리로 전망된다(통계청 발표 마릿수 기준).

5월 배합사료 생산량은 전년 동월보다 감소

- 5월 배합사료 생산량은 47만 4,339톤으로 전월보다 4.5% 감소, 전년 동월보다 0.9% 감소하였다. 모돈용 사료는 8만 4,628톤으로 전월보다 5.4% 감소, 전년 동월보다 0.6% 증가하였다.
- 20kg 이하 자돈용 사료 생산량은 14만 2,451톤으로 전월보다 3.3% 감소, 전년 동월보다 2.2% 증가하였다. 육성용 사료는 전월보다 4.5%, 전년 동월보다 2.2% 감소한 21만 6,037톤이 생산되었다.

9월 사육 마릿수 전년보다 증가 전망

- 돼지 가격 강세가 지속됨에 따라 표본농가의 9월 사육의향이 전년(100)보다 8.8% 상승한 108.8로 조사되었다(표본농가 조사결과).
- '14년 후보돈 입식 증가로 9월 사육 마릿수는 전년 동월보다 0.3~2.3% 증가한 1,000~1,020만 마리로 전망된다.
- 12월 사육 마릿수는 1,000~1,020만 마리로 전년 수준으로 전망된다.
- 질병 발생과 생산성 회복 여부에 따라 사육 마릿수는 전망치와 차이가 있을 수 있다.

7월 돼지고기 생산량 전년 동월보다 3.5% 감소 전망

돼지고기 수급 동향 및 전망

6월 일평균 등급판정 마릿수 전년보다 감소

- 5월 등급판정 마릿수는 118만 6,805마리로 전년 동월(125만 1,169마리)보다 5.1% 감소하였다.
- 6월(23일까지) 일평균 등급판정 마릿수는 질병 발생에 따른 생산성 저하 영향(중앙자문회의 결과)으로 전년 동월(5만 9,577마리)보다 7.3% 감소한 5만 5,235마리였다.

6월 도매시장 출하비중 전년보다 감소

- 5월 도매시장 경락 마릿수는 10만 8,250마리로 전년 동월 12만 5,793마리보다 13.9% 감소하였다.
- 6월 23일까지 일평균 경락 마릿수는 5,187마리로 전년 동월(6,000마리)보다 13.6%, 평년(5,912마리)보다는 12.3% 감소하였다. 도매시장 출하비중은 9.3%로 전년 동월보다 0.8%p 감소하였다.

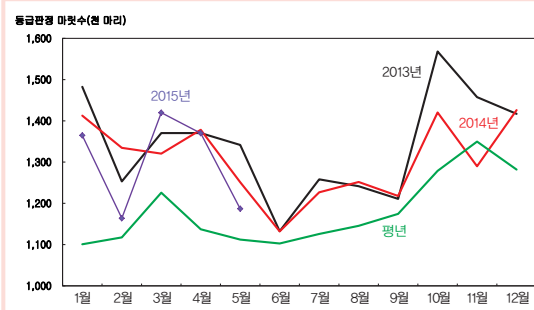
5월 돼지고기 수입량 전년 동월 대비 증가

- 5월 돼지고기 수입량은 3만 2,941톤으로 전월(3만 9,452톤)보다 16.5% 감소, 전년 동월(2만 8,196톤)보다 16.8% 증가, 평년보다 26.2% 증가하였다.
- 삼겹살은 총 1만 1,718톤이 수입되어 전체 수입량의 35.6%를 차지하였으나, 전년 동월 대비 16.2%p 감소하였다. 전지, 후지 등 냉동 가공육 수입은 2만 747톤으로 전년 1만 680톤 대비 94.3% 증가하였다.

4월 국내산 돼지고기 재고 전년보다 감소

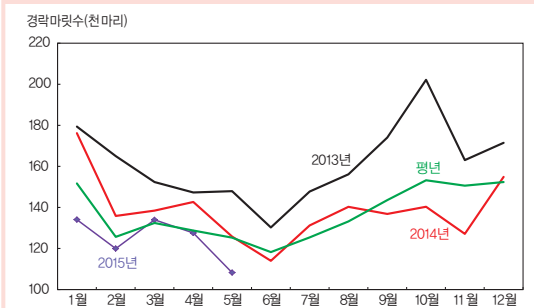
- 안심, 후지 등에서 재고가 증가하였으나, 삼겹, 전지, 목살, 등심의 감소로 4월 국내산 돼지고기 재고는 전년보다 16.2% 감소한 3만 4천 톤이었다(한국육류유통수출협회).
- 재고는 안심 28.8%, 후지 16.5% 증가하였지만, 삼겹 45.0%, 전지 27.4%, 목살 17.1%, 등심 40.6% 감소하였다.

돼지 등급판정 마릿수 동향



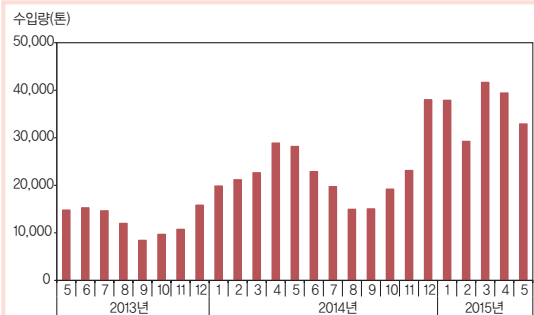
자료: 축산물품질평가원

돼지 도매시장 경락 마릿수 동향



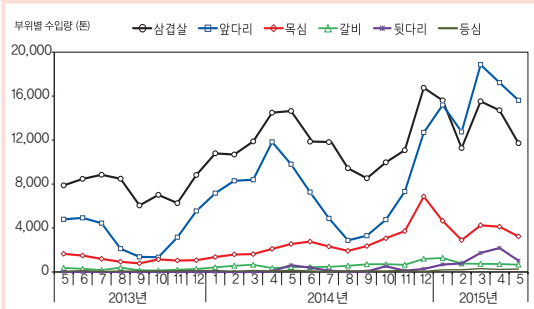
자료: 축산물품질평가원

수입량 동향



자료: 식품의약품안전처(검사기준)

부위별 수입 동향



자료: 식품의약품안전처(검사기준)

7월 지육가격 탕박 기준 4,900~5,200원/kg 전망

7월 돼지고기 생산량 전년보다 3.5% 감소 전망

- 2014년 PED와 FMD 등 질병 발생으로 생산성이 저하되어 7월 등급판정 마릿수는 전년 동월 (122만 마리)보다 3.5% 감소한 118만 1천 마리로 전망된다.
- 등급판정 마릿수 감소로 7월 돼지고기 생산량은 전년 동기보다 3.5% 감소한 6만 3천 톤으로 전망된다.

7월 돼지고기 수입량 전년보다 증가 전망

- 국내 돼지가격 강세, 생산량 감소와 미국과 EU 등 국제 가격 하락으로 7월 돼지고기 수입량은 전년보다 17.6% 증가한 2만 3천 톤으로 전망된다(평년 대비 21.6% 증가).

7월 공급량 전년보다 증가 전망

- 국내 돼지고기 생산량은 감소하나, 수입량 증가로 7월 돼지고기 공급량은 전년보다 1.4% 증가한 8만 6천 톤으로 전망된다.

6월 돼지고기 수요 감소 추정

- 농업관측센터 소비자 조사 결과, 중동호흡기증후군(MERS)의 영향으로 외식, 나들이 및 대형마트 방문이 감소하여 돼지고기 수요가 소폭 감소한 것으로 나타났다.

가격 동향 및 전망

7월 돼지 지육가격 전년수준 전망

- 돼지 등급판정 마릿수가 감소하였으나, 수요 감소로 6월(23일 까지) 돼지 지육가격은 전년 동월(5,771원) 수준인 탕박 기준 kg당 5,735원이었다.
- 돼지고기 생산량은 감소하나, 수요 감소로 7월 돼지 지육가격은 전년(5,064원) 수준인 탕박기준 kg 당 4,900~5,200원으로 전망된다.
- 그러나 생산성 회복 여부와 MERS 발생 상황에 따라 가격은 전망치와 차이가 있을 수 있다.

돼지고기 생산량 전망

단위: 천 톤, %

구분	5월	6월	7월
2015년 (A)	63.1	58.8	62.6
2014년 (B)	66.4	59.7	64.9
평년 (C)	63.2	58.6	60.7
(A)/(B) 증감률	-5.0	-1.5	-3.5
(A)/(C) 증감률	-0.2	0.3	3.1

자료: 농업관측센터 추정치

돼지고기 수입량 전망

단위: 천 톤, %

구분	5월	6월	7월
2015년 (A)	32.9	27.4	23.2
2014년 (B)	28.2	22.9	19.7
평년 (C)	26.1	19.7	19.1
(A)/(B) 증감률	16.8	19.6	17.6
(A)/(C) 증감률	26.2	39.1	21.6

주: 2015년 6월부터는 농업관측센터 전망치
자료: 식품의약품안전처(검사기준)

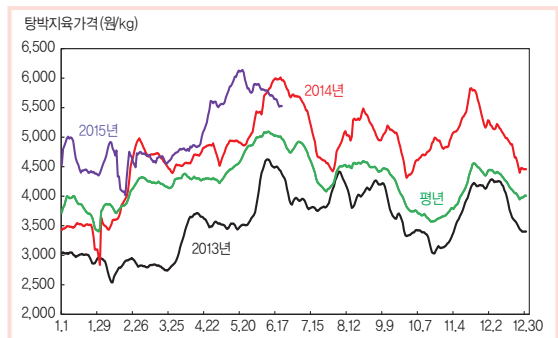
돼지고기 공급량 전망

단위: 천 톤, %

구분	5월	6월	7월
2015년 (A)	96.0	86.2	85.9
2014년 (B)	94.6	82.6	84.7
평년 (C)	90.3	78.4	78.5
(A)/(B) 증감률	1.5	4.3	1.4
(A)/(C) 증감률	7.6	10.1	7.5

자료: 농업관측센터 추정치

돼지 지육가격 동향(탕박)



자료: 축산물품질평가원(5일 이동평균)

4분기 돼지고기 생산량 증가 전망

중기선행관측

7~8월 국내 생산량 전년보다 감소 전망

- 질병 발생으로 인한 모돈의 생산성 저하, 이에 따른 산자수 감소(중앙자문회의 결과) 등으로 8월까지 등급판정 마릿수는 감소할 것으로 전망된다.
- 등급판정 마릿수 감소로 7~8월 국내 돼지고기 생산량은 전년 동기보다 2.7% 감소한 12만 8천 톤으로 전망된다.
- 8월 이후 생산성 회복과 모돈수 증가로 등급판정 마릿수는 전년보다 증가할 전망이다.

7~8월 돼지고기 수입량 전년보다 증가 전망

- 국내 돼지가격 상승과 국제 돼지 지육가격 하락, EU산 돼지고기의 러시아 수출 중단에 따른 아시아 지역 수입 압박 등으로 7~8월 돼지고기 수입량은 전년 동기보다 23.5% 증가한 4만 3천 톤으로 전망된다.
- 국내 수입업체의 수익성 악화와 수입 돼지고기 재고 누적으로 8월 이후 수입량은 감소할 것으로 전망된다.

7~8월 돼지고기 공급량 전년보다 증가 전망

- 국내 돼지고기 생산량은 감소하나 수입량 증가로 돼지고기 총 공급량은 전년 동기보다 2.8% 증가한 17만 1천 톤으로 전망된다.

8월 평균 지육가격 7월보다 하락 전망

- 8월은 7월보다 생산량이 증가하여 7월보다 낮은 탕박 kg당 4,800~5,100원이 될 것으로 전망된다.
- 추석과 돼지고기 생산량 증가로 9월은 8월보다 하락한 탕박 kg 당 4,600원, 10월은 4,100원 수준으로 전망된다.
- 11~12월은 김장철이지만 생산성 회복에 따른 등급판정 마릿수 증가로 10월과 비슷한 4,100원 수준으로 전망된다.

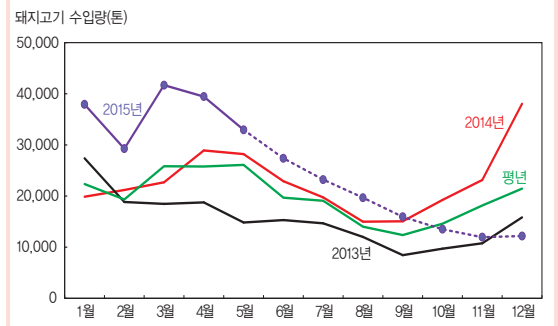
■ 돼지고기 생산량 전망

단위: 천 톤, %

구분	7월	8월	9월	10월	11월	12월	합계
2015년(A)	62.6	64.9	65.2	76.5	75.5	75.5	420.2
2014년(B)	64.9	66.2	64.3	75.6	68.3	74.9	414.2
평년(C)	60.7	62.1	61.4	72.9	71.8	69.7	398.6
(A)/(B) 증감률	-3.5	-2.0	1.4	1.2	10.5	0.8	1.4
(A)/(C) 증감률	3.1	4.5	6.2	4.9	5.2	8.3	5.4

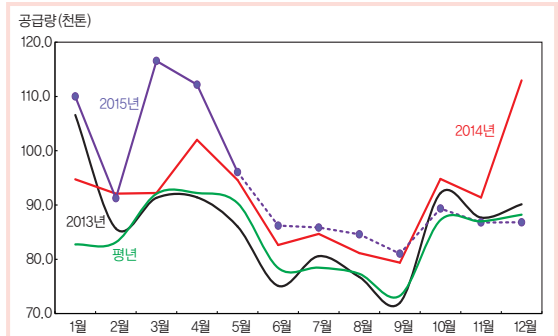
자료: 농업관측센터 전망치

■ 돼지고기 수입량 전망



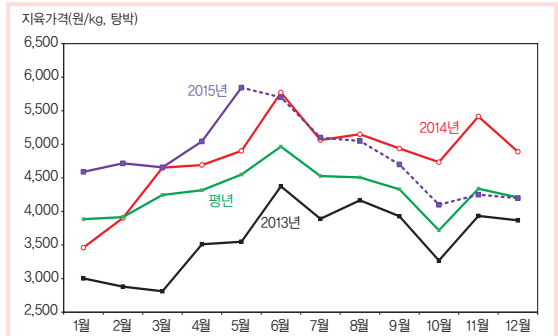
자료: 식품의약품안전처(검사기준, 점선은 농업관측센터 전망치)

■ 돼지고기 공급량 전망



자료: 농업관측센터 전망치

■ 돼지 지육가격 전망(탕박)



자료: 축산물품질평가원(점선은 농업관측센터 전망치)

7월 지육가격 탕박 기준 4,900~5,200원/kg 전망



● 7월 돼지고기 생산량 전년 동월 대비 3.5% 감소 전망

- 질병 발생에 따른 생산성 저하로 7월 등급판정 마릿수는 전년보다 3.5% 감소 전망
- 등급판정 마릿수 감소로 7월 돼지고기 생산량 3.5% 감소한 6만 3천 톤 전망

● 7월 탕박 지육가격 4,900~5,200원/kg 전망

- 돼지고기 생산량은 감소하나, 수요 감소로 7월 돼지 지육가격은 탕박기준 kg 당 4,900~5,200원으로 전망

● 8월 탕박 지육가격 4,800~5,100원/kg 전망

- 8월은 7월보다 생산량이 증가하여 7월보다 낮은 4,800~5,100원/kg 전망
- 추석과 돼지고기 생산량 증가로 9월은 8월보다 하락한 4,600원, 10월은 4,100원 수준 전망
- 11~12월은 생산성 회복에 따른 등급판정 마릿수 증가로 4,100원 수준 전망

축산관측(돼지) 8월호 예고(예정일자: 2015. 7. 27)

- 축종: 돼지
 - 내용: 사육 동향과 전망, 수급 및 가격 동향과 전망, 배합사료 생산동향, 수출입동향
- 이 『축산관측보』는 농업관련기관·단체 홈페이지 및 농업 전문지를 통해서도 보실 수 있습니다. 『축산관측보』와 관련하여 의견이 있으신 분은 한국농촌경제연구원 인터넷 홈페이지에서 【질의응답】을 선택한 후 【글쓰기】를 이용하여 의견을 보내 주시기 바랍니다. 연구원 홈페이지 【KREI 회원】에 가입하시면 축산관측보를 전자우편(e-mail)으로 받아보실 수 있습니다.

인터넷 홈페이지 ☞ <http://www.krei.re.kr> ☎ 02) 3299-4268 FAX: 02) 965-6893
<http://www.mafra.go.kr> ☎ 044) 201-2217 FAX: 044) 868-3965

담당자: 우병준(축산관측실장), 이형우(한육우), 한봉희(돼지), 김형진(육계), 정세미(젓소), 이윤경(산란계, 오리), 황수진(문서교정)

이 「축산관측」은 농림축산식품부 지원으로 한국농촌경제연구원 농업관측센터가 축산농가의 사육과 출하 의향 등 각종 통계자료를 수집·분석한 후, 농업과 관련업계 전문가들에 자문하여 작성한 것입니다. 전망 결과는 앞으로 기상과 수급여건의 변동에 따라 달라질 수 있습니다.