



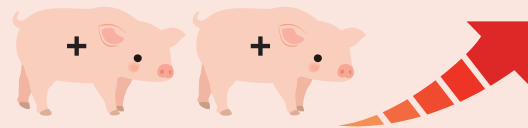
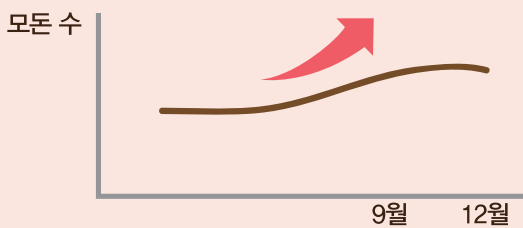
돼지

농업관측센터 aglook.krei.re.kr

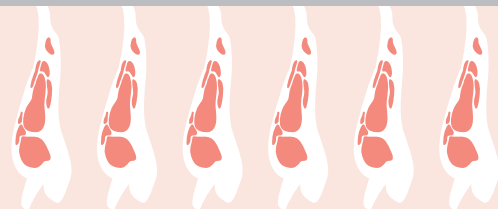
축산관측은 한육우, 젓소, 돼지, 산란계, 육계, 오리, 닭의 6개 축종에 대해 실시됩니다. 돼지, 육계 관측은 매월 25일에 발표되며 그 외의 축종에 대한 관측은 매분기(2, 5, 8, 11월) 25일에 발표됩니다.

9월 돼지 지육가격 4,500 ~ 4,800원/탕박kg 전망

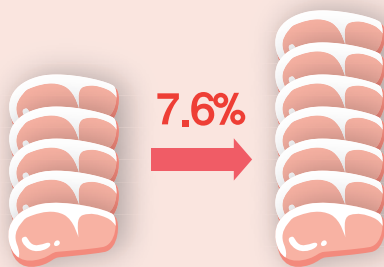
모돈 수 전년 동기대비 2.4% 증가



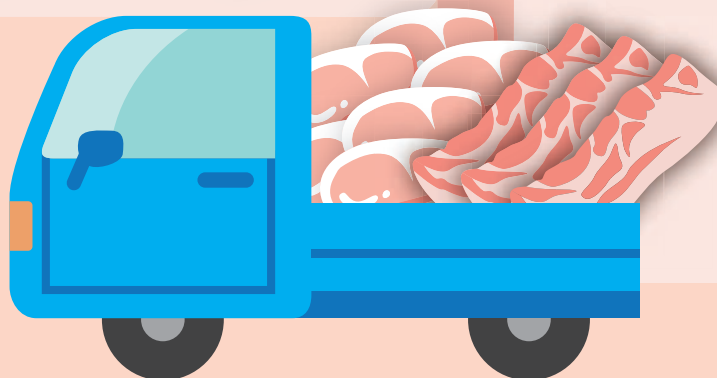
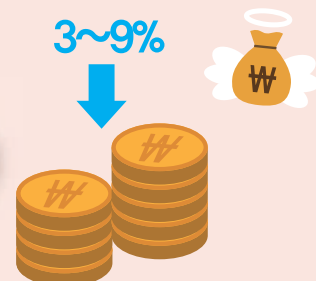
등급 판정 마릿수 7.6% 증가



생산량 증가



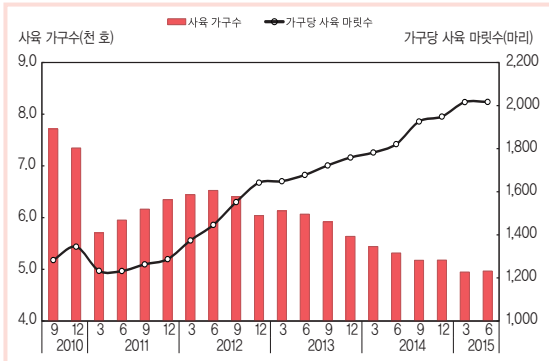
가격 하락



※농업관측정보는 표본조사와 수급분석모형을 이용한 전망자료이므로 통계청의 통계자료와 차이가 있을 수 있습니다.

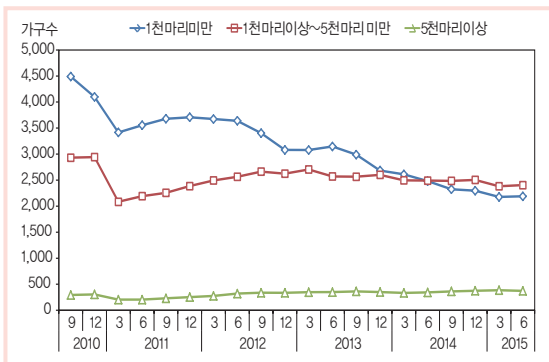
9월 사육 마릿수 1,000~1,020만 마리 전망

■ 모든 및 사육 마릿수 동향



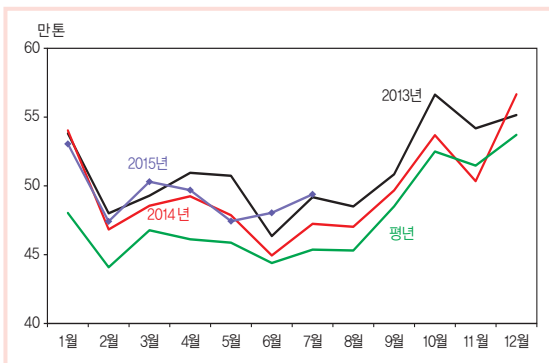
자료: 통계청, 「가축동향」

■ 규모별 사육 가구수 동향



자료: 통계청, 「가축동향」

■ 양돈 배합사료 생산량 동향



자료: 농림축산식품부

■ 돼지 사육 마릿수 전망

단위: 만 마리, %

구분	3월	6월	9월	12월
2014~15년(A)	997	1,002	1,000~1,020	1,000~1,020
2013~14년(B)	970	968	997	1,009
(A)/(B) 증감률	2.8	3.5	0.3~2.3	-0.9~1.1

자료: 통계청, 「가축동향」(2015년 9월부터 농업관측센터 전망치)

돼지 사육 동향과 전망

6월 사육 가구수 4,966호로 전년 동월보다 감소

- 6월 사육 가구수는 4,966호로 전년 동월 5,315호보다 349호(6.6%) 감소하였다(통계청).
- 규모화가 진행됨에 따라 6월 가구당 사육 마릿수는 2,017마리로 전년 동기 1,821마리보다 196마리(10.8%) 증가하였다.
- 1천 마리 미만 사육 가구는 2,189호로 전년 동월 2,481호 대비 11.8% 감소하였고, 5천 마리 이상 사육 가구는 373호로 전년 동기 343호 대비 8.7% 증가하였다.

7월 배합사료 생산량은 전년 동월보다 증가

- 7월 배합사료 생산량은 49만 3,854톤으로 전월보다 2.8%, 전년 동월보다 4.5% 증가하였다. 모돈용 사료는 8만 5,218톤으로 전월보다 0.6%, 전년 동월보다 4.6% 증가하였다.
- 20kg 이하 자돈용 사료 생산량은 15만 1,840톤으로 전월보다 5.2%, 전년 동월보다 8.7% 증가하였다. 육성용 사료는 전월보다 2.7%, 전년 동월보다 3.0% 증가한 22만 2,845톤이 생산되었다.

9월 사육 마릿수 전년보다 증가 전망

- 돼지 가격 강세가 지속됨에 따라 표본농가의 9월 사육의향이 전년(100)보다 9.4% 상승한 109.4로 조사되었다(표본농가 조사결과).
- ‘14년부터 이어진 후보돈 입식 증가로 모돈수가 증가하여 9월 사육 마릿수는 전년 동월보다 0.3~2.3% 증가한 1,000~1,020만 마리로 전망된다.
- 12월 사육 마릿수는 1,000~1,020만 마리로 전년 수준으로 전망된다.

8월 일평균 도매시장 출하비중 전년 동월 대비 1.9%p 감소

돼지고기 수급 동향 및 전망

8월 일평균 등급판정 마릿수 전년보다 감소

- 7월 등급판정 마릿수는 128만 6,460마리로 전년 동월(122만 6,792마리)보다 4.9% 증가하였다.
- 8월(24일까지) 일평균 등급판정 마릿수는 전년 동월(6만 1,528마리)보다 6.2% 감소한 5만 7,700마리였다.

8월 도매시장 출하비중 전년보다 감소

- 6월 도매시장 경락 마릿수는 11만 9,963마리로 전년 동월 13만 1,241마리보다 8.6% 감소하였다.
- 8월(24일까지) 일평균 경락 마릿수는 5,386마리로 전년 동월(7,014마리)보다 23.2%, 평년(6,660 마리)보다 19.1% 감소하였다. 도매시장 출하 비중은 9.3%로 전년 동월보다 1.9%p 감소하였다.

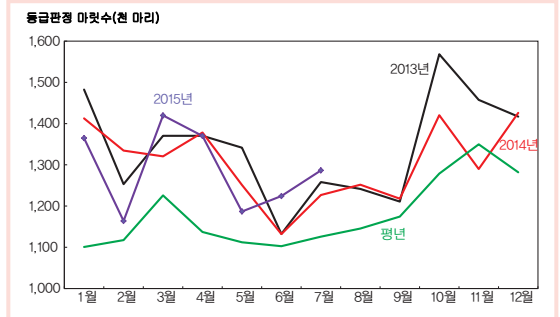
7월 돼지고기 수입량 전년 동월 대비 증가

- 7월 돼지고기 수입량은 3만 3,183톤으로 전월(3만 2,748톤)보다 1.3% 증가, 전년 동월(1만 9,739톤)보다 68.1% 증가, 평년보다 73.8% 증가하였다.
- 삼겹살은 총 1만 3,880톤이 수입되어 전체 수입량의 41.8%를 차지하였으나, 전년 동월 대비 8.7%p 감소하였다. 전지, 후지 등 냉동 가공육 수입은 1만 8,559톤으로 전년 7,356톤 대비 152.3% 증가하였다.

6월 국내산 돼지고기 재고 전년보다 증가

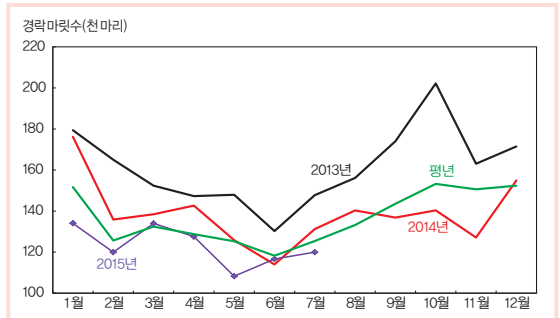
- 삼겹, 등심, 전지에서 재고 감소가 있었으나, 목살, 후지, 갈비, 안심의 재고 증가로 6월 국내산 돼지고기 재고는 전년보다 12.3% 증가한 3만 5,110톤이었다(한국육류유통수출협회).
- 재고는 전년 대비 삼겹 33.9%, 등심 19.7%, 전지 6.1% 감소하였지만, 목살 20.0%, 후지 50.9%, 안심 72.5% 증가하였다.

돼지 등급판정 마릿수 동향



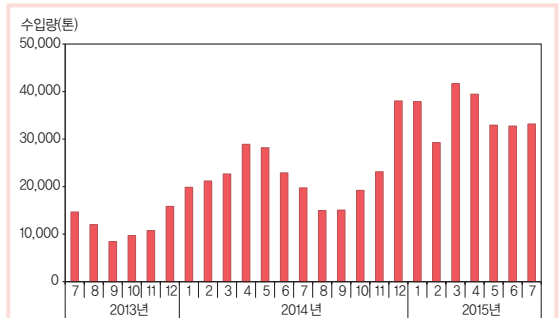
자료: 축산물품질평가원

돼지 도매시장 경락 마릿수 동향



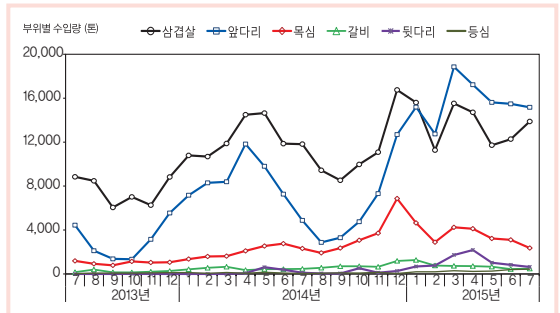
자료: 축산물품질평가원

수입량 동향



자료: 식품의약품안전처(검사기준)

부위별 수입 동향



자료: 식품의약품안전처(검사기준)

9월 지육가격 탕박 기준 4,500~4,800원/kg 전망

9월 돼지고기 생산량 전년보다 증가 전망

- 생산성 회복과 모돈수 증가에 따른 자돈 생산 증가로 9월 등급판정 마릿수는 전년 동월(121만 8천 마리)보다 7.6% 증가한 131만 마리로 전망된다.
- 등급판정 마릿수 증가로 9월 돼지고기 생산량은 전년 동기보다 7.6% 증가한 6만 9천 톤으로 전망된다.

9월 돼지고기 수입량 전년보다 증가 전망

- 국내 돼지가격 강세, 미국과 EU 등 국제 가격 하락으로 9월 돼지고기 수입량은 전년보다 29.1% 증가한 2만 톤으로 전망된다.

9월 공급량 전년보다 증가 전망

- 국내 돼지고기 생산량과 수입량 증가로 9월 돼지고기 공급량은 전년보다 11.7% 증가한 8만 9천 톤으로 전망된다.

가격 동향 및 전망

9월 돼지 지육가격 전년보다 하락 전망

- 돼지 등급판정 마릿수 감소, 경락 마릿수 감소, 할인행사 등으로 8월(24일까지) 돼지 지육가격은 전년 동월(5,150원)보다 상승한 탕박 기준 kg당 5,510원이었다.
- 8월 삼겹살 가격은 17,238/kg(냉장)으로 전년 동월보다 15.0% 상승하였다. 목살 17,638원, 전지 7,766원으로 전년 동월보다 각각 14.2%, 9.4% 상승하였다(한국육류유통수출협회).
- 추석과 돼지 등급판정 마릿수 증가로 9월 지육가격은 전년 동월(4,939원) 대비 하락한 탕박 기준 kg 당 4,500~4,800원으로 전망된다.

돼지고기 생산량 전망

단위: 천 톤, %

구분	7월	8월	9월
2015년 (A)	68.2	65.9	69.2
2014년 (B)	64.9	66.2	64.3
평년 (C)	60.7	62.1	61.4
(A)/(B) 증감률	5.1	-0.5	7.6
(A)/(C) 증감률	12.4	6.1	12.7

자료: 농업관측센터 추정치

돼지고기 수입량 전망

단위: 천 톤, %

구분	7월	8월	9월
2015년 (A)	33.2	24.6	19.5
2014년 (B)	19.7	15.0	15.1
평년 (C)	19.1	14.0	12.4
(A)/(B) 증감률	68.5	64.0	29.1
(A)/(C) 증감률	73.8	75.7	57.3

주: 2015년 8월부터는 농업관측센터 전망치
자료: 식품의약품안전처(검사기준)

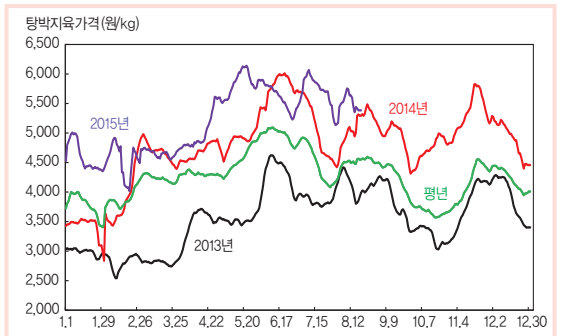
돼지고기 공급량 전망

단위: 천 톤, %

구분	7월	8월	9월
2015년 (A)	101.4	90.5	88.7
2014년 (B)	84.7	81.2	79.4
평년 (C)	78.5	77.3	73.3
(A)/(B) 증감률	19.7	11.5	11.7
(A)/(C) 증감률	29.2	17.1	21.0

자료: 농업관측센터 추정치

돼지 지육가격 동향(탕박)



자료: 축산물품질평가원(5일 이동평균)

15년 4분기 돼지고기 생산량 증가 전망

중기선행관측

15년 10월~16년 2월 생산량 전년보다 증가 전망

- 9~12월 등급판정 마릿수에 영향을 미치는 5~7월 생산된 자돈용 사료는 전년 동기보다 4.1% 증가하였다. 금년 하반기까지 등급판정 마릿수는 증가할 것으로 전망된다.
- 10월~내년 2월 등급판정 마릿수는 703만 마리로 전년 동기보다 5.7% 증가할 것으로 전망된다.
- 등급판정 마릿수 증가로 10월~내년 2월 돼지고기 생산량은 전년 동기보다 증가한 37만 3천 톤으로 전망된다.

15년 10월~16년 2월 돼지고기 수입량 전년보다 감소 전망

- 수입 돼지고기 재고 누적과 국내 수입업체의 수익성 악화로 9월 이후 수입량은 전년보다 감소할 것으로 전망된다. 10월~내년 2월 돼지고기 수입량은 10만 톤 내외로 전망된다.

15년 10월~16년 2월 돼지고기 공급량 전년보다 감소 전망

- 국내 돼지고기 생산량은 증가하나 수입량 감소로 10월~내년 2월 돼지고기 공급량은 전년 동기보다 감소한 47만 톤 내외로 전망된다.

10월 평균 지육가격 전년보다 하락 전망

- 추석과 돼지고기 생산량 증가로 10월은 전년보다 하락한 탕박 kg 당 4,100원 수준으로 전망된다.
- 11~12월은 김장철이지만 생산성 회복에 따른 등급판정 마릿수 증가로 가격 상승 폭이 제한적일 것으로 전망된다. 이에 따라 돼지 지육가격은 kg 당 4,300원 수준으로 전망된다.
- 내년 1~2월 가격은 4,200원/kg 내외에서 형성될 것으로 전망된다.

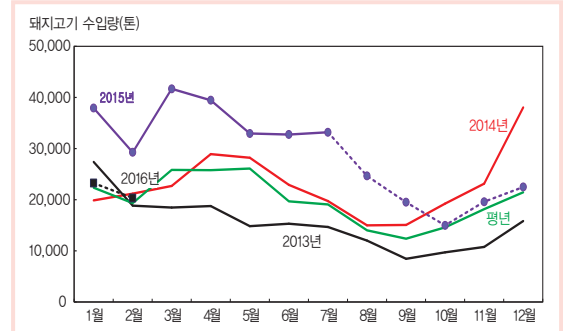
■ 돼지고기 생산량 전망

단위: 천 톤, %

구분	9월	10월	11월	12월	1월	2월	합계
2015년(A)	69.2	77.9	78.7	76.1	72.4	67.8	442.1
2014년(B)	64.4	75.6	68.3	74.9	72.1	62.0	419.3
평년(C)	61.4	72.9	71.8	69.7	62.7	61.9	400.4
(A)/(B) 증감률	7.5	3.0	15.2	1.6	0.4	9.4	5.9
(A)/(C) 증감률	12.7	6.9	9.6	9.2	15.5	9.5	10.4

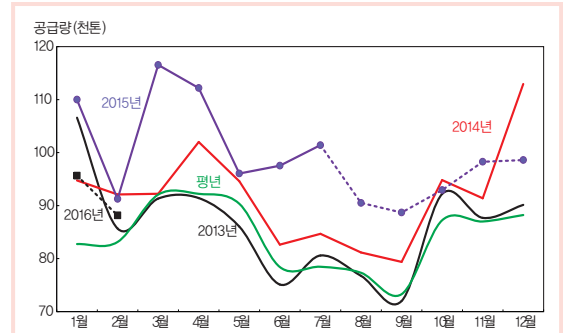
자료: 농업관측센터 전망치

■ 돼지고기 수입량 전망



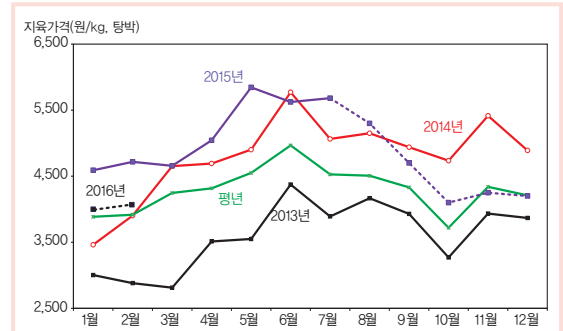
자료: 식품의약품안전처(검사기준, 점선은 농업관측센터 전망치)

■ 돼지고기 공급량 전망



자료: 농업관측센터 전망치

■ 돼지 지육가격 전망(탕박)



자료: 축산물품질평가원(점선은 농업관측센터 전망치)

9월 지육가격 탕박 기준 4,500~4,800원/kg 전망



● 9월 돼지 사육 마릿수 전년보다 증가 전망

- 후보돈 입식 증가로 모돈 사육 마릿수 증가
- 모돈수 증가로 돼지 사육 마릿수 전년보다 0.3~2.3% 증가한 1,000~1,020만 마리 전망

● 9월 돼지고기 생산량 증가 전망

- 모돈 증가에 따른 자돈 생산 증가로 9월 등급판정 마릿수 증가, 돼지고기 생산량 증가 전망

● 9월 탕박 지육가격 4,500~4,800원/kg 전망

- 추석과 돼지 등급판정 마릿수 증가로 9월 지육가격은 탕박 기준 kg 당 4,500~4,800원으로 전년 동월(4,939원) 대비 하락 전망

● 10월 탕박 지육가격 4,100원/kg 수준 전망

- 돼지고기 생산량 증가로 10월은 전년보다 하락한 4,100원 수준 전망
- 11~12월은 김장철 수요로 10월보다 상승한 kg 당 4,300원 내외 전망
- 내년 1~2월은 4,200원 내외 전망

축산관측(돼지) 10월호 예고(예정일자: 2015. 9. 25)

- 축종: 돼지
 - 내용: 사육 동향과 전망, 수급 및 가격 동향과 전망, 배합사료 생산동향, 수출입동향
- 이 『축산관측보』는 농업관련기관·단체 홈페이지 및 농업 전문지를 통해서도 보실 수 있습니다. 『축산관측보』와 관련하여 의견이 있으신 분은 한국농촌경제연구원 인터넷 홈페이지에서 【질의응답】을 선택한 후 【글쓰기】를 이용하여 의견을 보내 주시기 바랍니다. 연구원 홈페이지 【KREI 회원】에 가입하시면 축산관측보를 전자우편(e-mail)으로 받아보실 수 있습니다.

인터넷 홈페이지 ☞ <http://www.krei.re.kr> ☎ 061) 820-2268 FAX: 061) 820-2411

<http://www.mafra.go.kr> ☎ 044) 201-2217 FAX: 044) 868-3965

담당자: 우병준(축산관측실장), 이형우(한육우), 한봉희(돼지), 김형진(육계), 정세미(젖소), 이윤경(산란계, 오리), 황수진(문서교정)

이 「축산관측」은 농림축산식품부 지원으로 한국농촌경제연구원 농업관측센터가 축산농가의 사육과 출하 의향 등 각종 통계자료를 수집·분석한 후, 농업과 관련업계 전문가들에 자문하여 작성한 것입니다. 전망 결과는 앞으로 기상과 수급여건의 변동에 따라 달라질 수 있습니다.