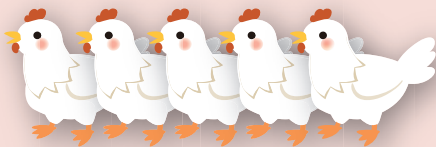




축산관측은 한육우, 젓소, 돼지, 산란계, 육계, 오리외의 6개 축종에 대해 실시됩니다. 육계와 돼지 관측은 매월 25일에 발표되며, 그 외의 축종에 대한 관측은 매분기(2,5,8,11월) 25일에 발표됩니다.

9~11월 생계 유통시세 900원/kg 전망



육계 사육 마릿수 증가↑



도계 마릿수 증가↑

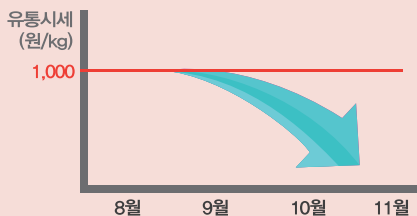


추석 수요 감소



수요증가분 소멸

소비 전년 대비 감소



생계 유통시세
1,000원 이상 어려울 듯

실용계 병아리 생산 증가 지속



내년 7월까지 병아리 생산잠재력
9.7% 상승

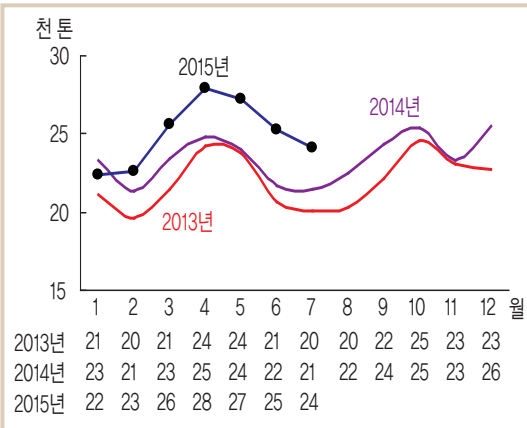


내년 상반기까지 닭고기 공급과잉, 가격 하락 전망!

※ 농업관측정보는 표본조사와 수급분석모형을 이용한 전망자료이므로 통계청의 통계자료와 차이가 있을 수 있습니다.

9월 육계 사육 마릿수 전년보다 8.1% 증가 전망

■ 육용 종계 배합사료 생산 동향



자료: 농림축산식품부

■ 종계 사육 마릿수 현황 및 전망

| 구분 | 사육 마릿수 (만 마리) | | | 전월대비 증감률(%) | |
|--------|----------------|----------------|----------------|--------------|---------------|
| | 5월 | 6월 | 7월 | 6월/5월 | 7월/6월 |
| 2015년 | 875 (513) | 857 (494) | 798 (437) | -2.1 -3.7 | -6.9 -11.5 |
| 2014년 | 752 (461) | 730 (428) | 719 (396) | -2.9 -7.2 | -1.5 -7.5 |
| 증감률(%) | 16.4 (11.3) | 17.4 (15.4) | 11.0 (10.4) | | |

주: ()안은 성계 사육 마릿수

자료: 대한양계협회(2015년은 농업관측센터 추정치)

■ 육계 출하일령 및 출하체중

| 구분 | 육계 출하일령 | | | 육계 출하체중(kg) | | |
|--------|---------|-------|-------|-------------|------|-------|
| | 7월 | 8월 | 8월/7월 | 7월 | 8월 | 8월/7월 |
| 2015년 | 32.42 | 32.38 | -0.1 | 1.60 | 1.63 | 1.9 |
| 2014년 | 32.01 | 31.70 | -1.0 | 1.68 | 1.54 | -8.3 |
| 증감률(%) | 1.3 | 2.1 | - | -4.8 | 5.9 | - |

자료: 농업관측센터 표본농가 조사치

■ 육용 실용계 병아리 생산 현황

| 구분 | 병아리 생산(만 마리) | | | 전월 대비 증감률(%) | |
|--------|--------------|--------|-------|--------------|-------|
| | 6월 | 7월 | 8월 | 7월/6월 | 8월/7월 |
| 2015년 | 11,475 | 10,171 | 7,712 | -11.4 | -24.2 |
| 2014년 | 10,300 | 8,949 | 7,099 | -13.1 | -20.7 |
| 증감률(%) | 11.4 | 13.6 | 8.6 | - | - |

자료: 농업관측센터 추정치

육계 사육

7월 종계 사육 마릿수 전년보다 11.0% 증가 추정

- 7월 종계 배합사료 생산량은 종계 사육 마릿수 증가로 전년 대비 12.5% 증가한 24,138톤이었다.
- 7월 육용 종계 성계 사육 마릿수는 전년 동월보다 10.4% 증가한 437만 마리로 추정된다. 총 사육 마릿수는 종계 병아리의 지속적인 입식증가로 전년보다 11.0% 증가한 798만 마리로 예상된다.

8월 육계 생산성 전년보다 향상

- 8월 일부지역에 폭염피해가 발생하였지만, 신계군 가세로 전반적인 종계 생산성은 전년보다 향상되었다(중앙자문회의).
- 농업관측센터 육계 표본농가 조사결과, 8월 출하지연으로 육계 출하일령은 전년보다 늦춰지고 출하체중은 증가한 것으로 나타났다. 또한, 폐사율은 전년보다 0.13%p 감소하여 육계 생산성은 전년보다 향상된 것으로 판단된다.

9월 육계 사육 전년보다 8.1% 증가 전망

- 종계 성계 사육 마릿수 증가로 8월 병아리 생산량은 전년 대비 8.6% 증가한 7,712만 마리로 추정된다.
- 병아리 생산 증가로 9월 육계 사육 마릿수는 전년 동월보다 8.1% 증가한 8,198만 마리로 전망된다.

9월 도계 증가, 수요 전년보다 감소 전망

닭고기 수급

9월 도계 마릿수 8.0% 증가 전망

- 9월 도계 마릿수는 육계 사육 마릿수 증가로 전년 동월보다 8.0% 증가한 7,570만 마리로 전망된다.

9월 닭고기 수입량 전년보다 감소 전망

- 7월 닭고기 수입량은 전년 동월보다 20.2% 감소한 10,044톤이었다.
- 9월 닭고기 수입량은 브라질산 수입 감소와 국내 가격 하락 영향으로 전년 동월보다 감소한 8,400톤 내외로 전망된다.

냉동 비축물량 증가세 전환

- 닭고기 생산 증가가 지속되어 냉동 비축물량이 증가세로 전환되었다. 8월 2일 기준 비축물량은 전년보다 23.6% 감소한 808만 마리로 7월 초 대비 12% 증가하였다.

9월 닭고기 수요 전년보다 감소 전망

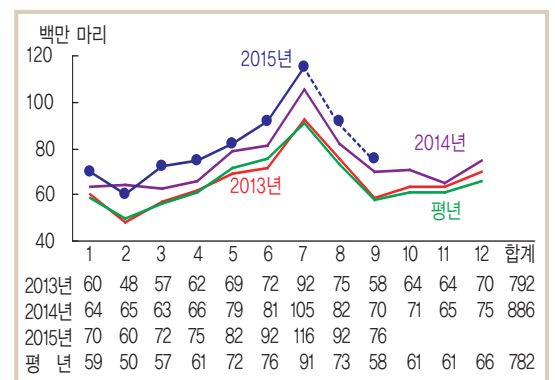
- 소비자 가구 조사 결과, 2015년 6월(중순까지) 가구당 월평균 닭고기 구매량은 전년 동기간 대비 4.6% 증가한 1.68kg으로 나타났다.
- 상반기 닭고기 구매량이 증가한 반면, 8월 휴가철과 궂은 날씨로 인해 닭고기 수요가 전년보다 감소한 것으로 조사되었다(중앙자문회의 결과).
- 9월 뚜렷한 닭고기 수요 증가요인이 없고, 추석과 작년 아시안게임 수요 증가분 소멸로 닭고기 수요는 전년보다 감소할 것으로 전망된다.

■ 육계 사육 현황 및 전망

| 구 분 | 사육 마릿수(만 마리) | | | 전월 대비 증감률(%) | |
|--------|--------------|--------|-------|--------------|-------|
| | 7월 | 8월 | 9월 | 8월/7월 | 9월/8월 |
| 2015년 | 14,837 | 11,787 | 8,198 | -20.6 | -30.5 |
| 2014년 | 13,452 | 10,424 | 7,585 | -22.5 | -27.2 |
| 증감률(%) | 10.3 | 13.1 | 8.1 | - | - |

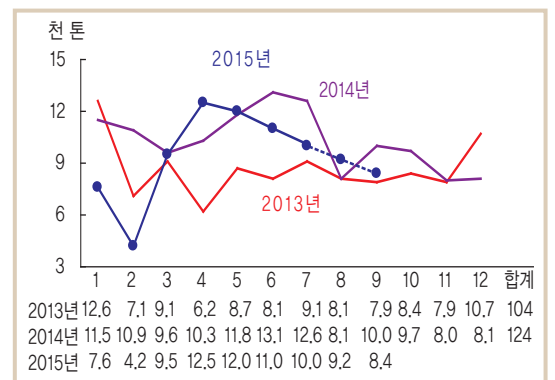
자료: 농업관측센터 추정치

■ 도계 마릿수 동향 및 전망



자료: 농림축산식품부(2015년 8~9월은 농업관측센터 추정치)

■ 닭고기 수입 동향 및 전망



주: 2013년 4월부터 닭고기 수입량은 검사실적
자료: 식품의약품안전처(2015년 8~9월은 농업관측센터 추정치)

■ 계열업체 냉동 비축 현황(8월 2일 기준)

단위: 만 마리

| 구 분 | 미절단 | 절단 | 부분육 | 삼계 | 계 |
|--------|-------|------|-------|------|-------|
| 2015년 | 96 | 74 | 449 | 187 | 808 |
| 2014년 | 326 | 48 | 532 | 151 | 1,058 |
| 증감률(%) | -69.8 | 53.0 | -15.7 | 23.7 | -23.6 |

자료: 한국육계협회

9월 생계 유통시세 900원/kg 내외 전망

육계 가격

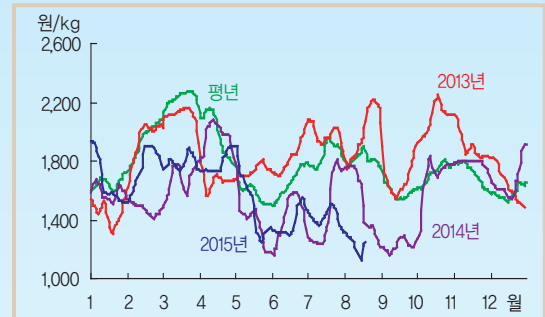
8월 육계 산지가격 전년 대비 하락

- 8월 육계 산지가격은 닭고기 공급증가와 수요 감소로 전년 대비 하락하였다.
- 8월(1~24일) 육계 산지가격은 생체 kg당 1,233원(농협발표가격 기준)으로 전년 동월(1,523원)에 비해 19.0%, 평년 대비 32.3% 하락하였다.
- 8월 닭고기 소비자가격은 산지가격 하락과 닭고기 수요 감소로 전년 동월보다 2.6% 하락한 5,204원/kg이다.

9월 생계 유통시세 900원/kg 내외 전망

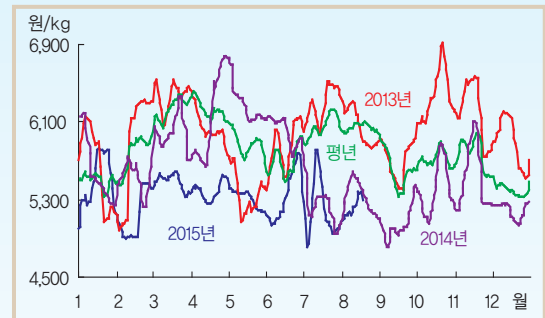
- 닭고기 공급은 증가하지만 수요는 전년보다 감소할 것으로 예상되어 9월 생계 유통시세는 생체 kg당 900원/kg 내외로 전망된다.

■ 육계 산지가격 동향



주: 평년은 2010~14년의 가격 중 최대, 최소를 뺀 평균
자료: 농협중앙회(5일 이동평균가격)

■ 닭고기 소비자가격 동향



자료: 한국농수산식품유통공사(5일 이동평균가격)

하반기 종계 공급 전년보다 소폭 감소, 평년보다 증가 전망

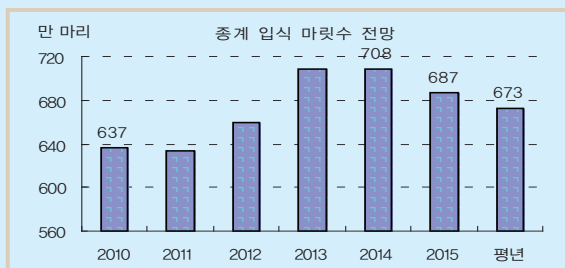
- 원종계 생산연장 및 종계 직수입으로 2015년 종계 입식은 686만 9천 마리로 전년에 비해 3.0% 감소, 평년 대비 2.1% 증가 전망

2016년 상반기 병아리 생산잠재력 전년보다 상승 추정, 병아리 공급 이상 없어

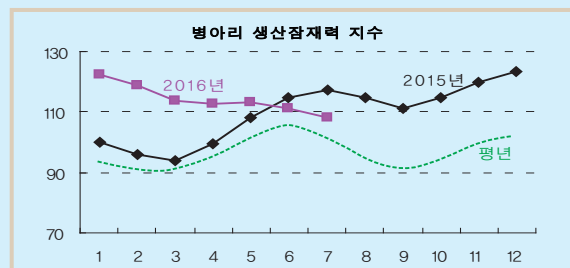
- 1~7월 병아리 생산잠재력 전년동기 대비 평균 9.7% 상승 추정
- 우려되었던 상반기 병아리 공급 차질 없을 듯, 오히려 과잉공급 우려

2016년에도 닭고기 공급과잉 지속 우려

- 7월까지 도계 마릿수 전년보다 4.3%, 평년보다 20.9% 증가한 5억 9,028만 마리 전망



자료: 농업관측센터 추정치



10~11월 도계 마릿수 전년보다 증가 전망

중기선행관측

1~7월 종계 병아리 입식 전년보다 28.2% 증가

- 7월 육용 종계 병아리 입식 마릿수는 71만 마리로 전년 동월보다 43.9% 증가하였다. 1~7월 종계 입식 마릿수는 453만 9천 마리로 전년동기(354만 1천) 대비 28.2% 증가하였다.
- 2015년 상반기 종계 입식 마릿수 증가로 내년 2월까지 병아리 생산잠재력이 크게 상승한 것으로 추정된다. 닭고기 생산이 크게 증가하여 내년에도 닭고기 공급과잉은 지속될 것으로 예상된다.

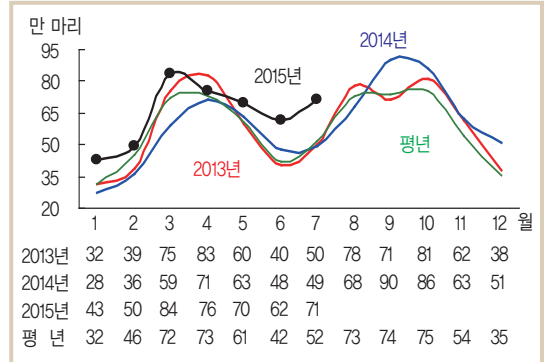
10~11월 도계 마릿수 증가 전망

- 병아리 생산잠재력이 높아, 10~11월 도계 마릿수는 전년보다 크게 증가할 것으로 전망된다.
- 10~11월 도계 마릿수는 전년보다 각각 8.0%, 12.8% 증가한 7,662만, 7,337만 마리로 전망된다.

생계 유통시세 1,000원 이상 어려울 듯

- 10~11월에도 닭고기 공급과잉은 지속될 것으로 전망되어, 생계 유통시세는 전년보다 하락할 것으로 전망된다.
- 10~11월 생계 유통시세는 9월과 비슷한 900원/kg 내외로 전망된다. 닭고기 공급과잉으로 연말까지 생계 유통시세는 1,000원 이상으로 형성되기 어려울 것으로 판단된다.

■ 육용 종계 병아리 입식 동향



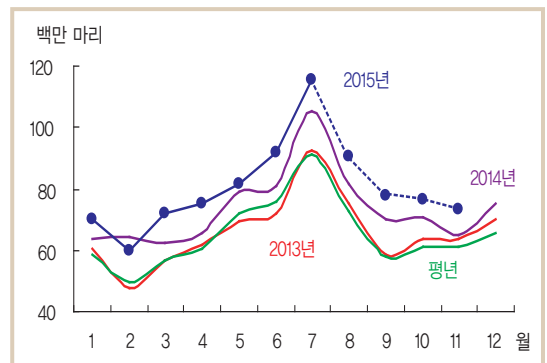
주: 평년은 2010~14년의 최대, 최소를 뺀 평균
자료: 대한양계협회

■ 병아리 생산잠재력 지수(2014년 9월=100)

| 구 분 | 9 | 10 | 11 | 12 | 익년 1 | 2 |
|--------|-------|-------|-------|-------|-------|-------|
| 2015년 | 115.8 | 120.5 | 121.5 | 130.2 | 142.1 | 138.1 |
| 2014년 | 100.0 | 96.9 | 98.9 | 114.7 | 114.0 | 108.5 |
| 증감률(%) | 15.8 | 24.4 | 22.9 | 13.5 | 24.6 | 27.3 |

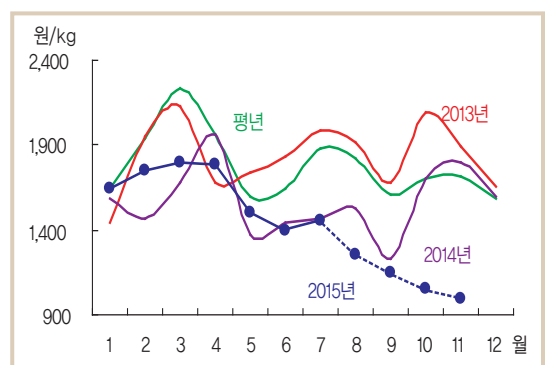
주: 종계 환우 등을 고려하여 재추정한 수치
자료: 농업관측센터 추정치

■ 도계 마릿수 전망



자료: 농업관측센터 전망치

■ 육계 산지가격 전망



자료: 농업관측센터 전망치

9~11월 생계 유통시세 900원/kg 전망

● 9월 닭고기 총 공급량은 전년 동월보다 증가 전망

- 병아리 생산 증가로 9월 도계 마릿수는 전년보다 8.0% 증가한 7,570만 마리 전망
- 닭고기 수입량은 전년보다 감소한 8,400톤 내외 전망
- 냉동 비축물량 전년 대비 23.6% 감소한 808만 마리

● 9월 닭고기 수요 전년보다 감소 전망

- 추석과 작년 아시안게임 수요 증가분 소멸로 닭고기 수요 전년보다 감소 전망
- 9월 닭고기 수요 증가요인 없어

● 생계 유통시세 1,000원 이상 어려울 듯

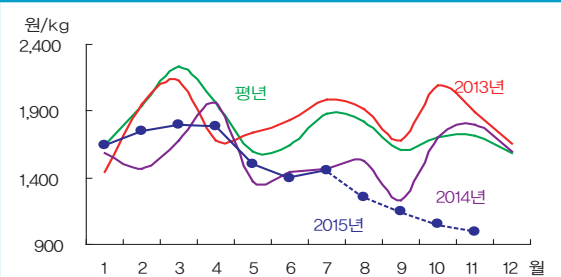
- 9~11월 닭고기 공급 증가로 생계 유통시세 900원/kg 내외 전망
- 연말까지 공급과잉 지속되어 생계 유통시세 1,000원 이상 어려울 전망

■ 2015년 9월 닭고기 총 공급량 전망

| 단위: 만 마리 | | | | |
|----------|--------------|------------|-------------|--------------|
| 구 분 | 도계마릿수 (A) | 수입량 (B) | 비축물량 (C) | 계 (A+B+C) |
| 2015년 | 7,570 | 1,097 | 808 | 9,475 |
| 2014년 | 7,011 | 1,303 | 1,058 | 9,372 |
| 증감률(%) | 8.0 | -15.8 | -23.6 | 1.1 |

주: 수입량은 1톤을 1,300 마리로 가정

■ 육계 산지가격 전망



축산관측(육계) 2015년 10월호 예고(예정일자: 2015. 9. 25)

- 축종: 육계
 - 내용: 사육 동향과 전망, 수급 및 가격 동향과 전망, 배합사료 생산동향, 수출입동향
- 이 『축산관측보』는 농업관련기관·단체 홈페이지 및 농업 전문지를 통해서도 보실 수 있습니다. 『축산관측보』와 관련하여 의견이 있으신 분은 한국농촌경제연구원 인터넷 홈페이지에서 【질의응답】을 선택한 후 【글쓰기】를 이용하여 의견을 보내 주시기 바랍니다. 연구원 홈페이지 【KREI 회원】에 가입하시면 축산관측보를 전자우편(e-mail)으로 받아보실 수 있습니다.

인터넷 홈페이지 ☞ <http://www.krei.re.kr> ☎ 061) 820-2286 FAX: 061) 820-2411
<http://www.mafra.go.kr> ☎ 044) 201-2217 FAX: 044) 868-3965

담당자: 우병준(축산관측실장), 이형우(한육우), 한봉희(돼지), 김형진(육계), 정세미(젖소), 이윤경(산란계, 오리), 황수진(문서교정)

이 「축산관측」은 농림축산식품부 지원으로 한국농촌경제연구원 농업관측센터가 축산농가의 사육과 출하 의향 등 각종 통계자료를 수집·분석한 후, 농업과 관련업계 전문가들에 자문하여 작성한 것입니다. 전망 결과는 앞으로 기상과 수급여건의 변동에 따라 달라질 수 있습니다.