

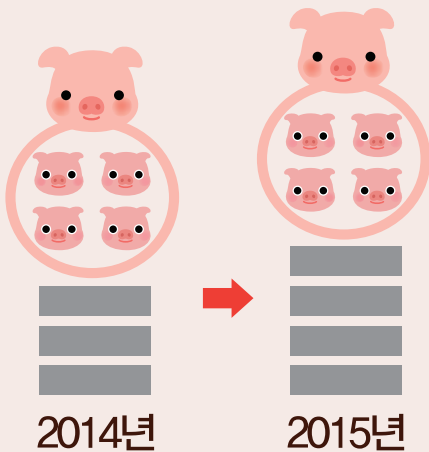


돼지

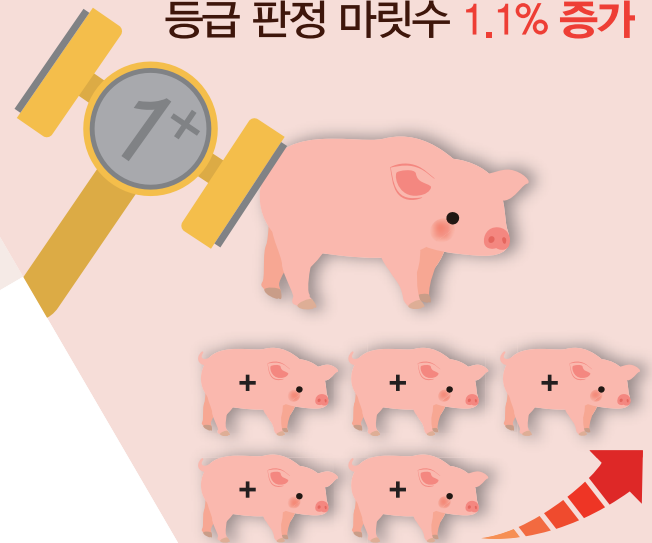
농업관측센터 aglook.krei.re.kr

축산관측은 한육우, 젓소, 돼지, 산란계, 육계, 오리, 닭의 6개 축종에 대해 실시됩니다. 돼지, 육계 관측은 매월 25일에 발표되며 그 외의 축종에 대한 관측은 매분기(2, 5, 8, 11월) 25일에 발표됩니다.

모든 수 전년 동기대비 1~3% 증가



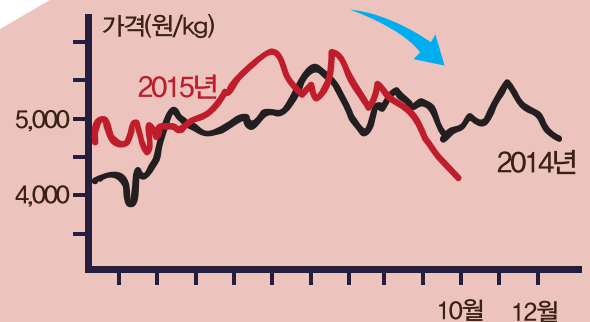
등급 판정 마릿수 1.1% 증가



10월 돼지 지육가격
4,000 ~ 4,300원/탕박kg
전망



생산량 1.1% 증가



가격 하락

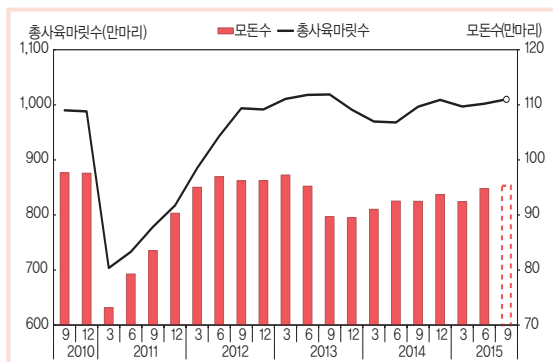


FMD, PED 등 질병발생방지를 위한 차단 방역 철저

※농업관측정보는 표본조사와 수급분석모형을 이용한 전망자료이므로 통계청의 통계자료와 차이가 있을 수 있습니다.

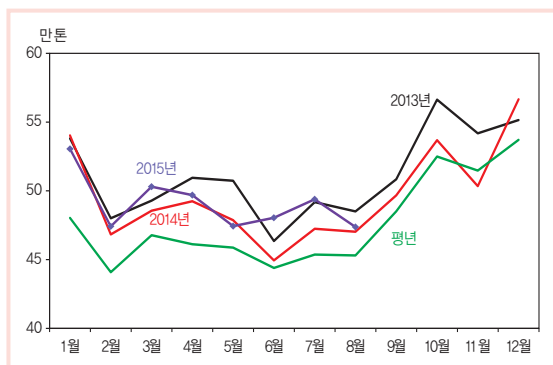
12월 사육 마릿수 1,010~1,030만 마리 전망

모돈 및 사육 마릿수 동향



자료: 통계청, 「가축동향」

양돈 배합사료 생산량 동향



자료: 농림축산식품부

표본농가 사육 의향

구분	모돈 사육 마릿수		총 사육 마릿수	
	12월	3월	12월	3월
2015~16년 (A)	102.3	102.3	101.5	103.1
2014~15년 (B)	100.0	100.8	100.0	102.4
(A)/(B) 증감률	2.3	1.5	1.5	0.7

주: 2014년 12월이 100일 때

자료: 농업관측센터 표본농가 조사치

돼지 사육 마릿수 전망

단위: 만 마리, %

구분	6월	9월	12월	3월
2014~15년 (A)	1,002	1,000~1,020	1,010~1,030	990~1,010
2013~14년 (B)	968	997	1,009	997
(A)/(B) 증감률	3.5	0.3~2.3	0.1~2.1	-0.7~1.3

자료: 통계청, 「가축동향」 (2015년 9월부터 농업관측센터 전망치)

돼지 사육 동향과 전망

9월 사육 마릿수 1,000~1,020만 마리 전망

- 2014년부터 이어진 후보돈 입식 증가로 9월 모돈 사육 마릿수는 전년보다 증가한 95만 마리 내외로 전망된다. 모돈수 증가로 총 사육 마릿수는 전년보다 증가한 1,000~1,020만 마리로 전망된다.

8월 배합사료 생산량은 전년 동월보다 증가

- 8월 배합사료 생산량은 47만 3,737톤으로 전월보다 4.1% 감소, 전년 동월보다 0.7% 증가하였다. 모돈용 사료는 8만 777톤으로 전월보다 5.2% 감소, 전년 동월보다 1.4% 증가하였다.
- 20kg 이하 자돈용 사료 생산량은 14만 7,607톤으로 전월보다 2.8% 감소, 전년 동월보다 5.1% 증가하였다. 육성용 사료는 전월보다 3.6%, 전년 동월보다 2.6% 감소한 21만 4,871톤이 생산되었다.

12월 사육 마릿수 전년보다 증가 전망

- 표본농가의 12월과 내년 3월 사육의향이 전년 (100)보다 각각 1.5%, 0.7% 상승한 101.5, 103.1로 조사되었다(표본농가 조사결과).
- '14년부터 이어진 후보돈 입식 증가로 모돈수가 증가하여 12월 사육 마릿수는 전년 동월보다 0.1~2.1% 증가한 1,010~1,030만 마리로 전망된다.
- 내년 3월 사육 마릿수는 전년 수준인 990~1,010만 마리로 전망된다.
- PED, FMD 등 질병 발생 여부에 따라 사육 마릿수는 전망치와 차이가 있을 수 있다.

9월 일평균 등급판정 마릿수 전년 동월 대비 7.3% 증가

돼지고기 수급 동향 및 전망

9월 일평균 등급판정 마릿수 전년보다 증가

- 8월 등급판정 마릿수는 117만 2,064마리로 전년 동월(125만 1,743마리)보다 6.4% 감소하였다.
- 9월(23일까지) 일평균 등급판정 마릿수는 전년 동월(6만 2,316마리)보다 7.3% 증가한 6만 6,871마리였다.

9월 일평균 도매시장 경락 마릿수 전년보다 증가

- 8월 도매시장 경락 마릿수는 10만 8,539마리로 전년 동월 14만 275마리보다 22.6% 감소하였다.
- 9월(23일까지) 일평균 경락 마릿수는 7,316마리로 전년 동월(6,841마리)보다 6.9%, 평년(7,178마리)보다는 1.9% 증가하였다. 도매시장 출하 비중은 10.9%로 전년 동월보다 0.6%p 감소하였다.

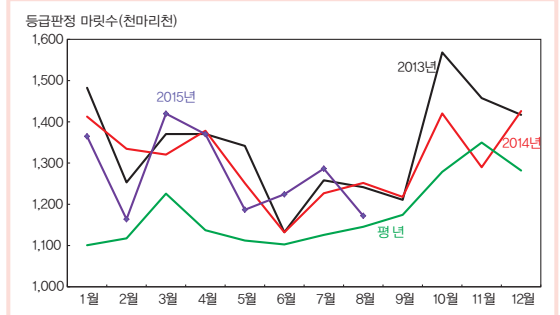
8월 돼지고기 수입량 전년 동월 대비 증가

- 8월 돼지고기 수입량은 2만 4,882톤으로 전월(3만 3,183톤)보다 25.0% 감소, 전년 동월(1만 5,052톤)보다 66.2% 증가, 평년보다 77.7% 증가하였다.
- 삼겹살은 총 1만 2,626톤이 수입되어 전체 수입량의 50.7%를 차지하였다. 전지, 후지 등 냉동 가공육 수입은 1만 1,750톤으로 전년 동월(6,216톤) 대비 89.0% 증가하였다.

7월 국내산 돼지고기 재고 전년보다 증가

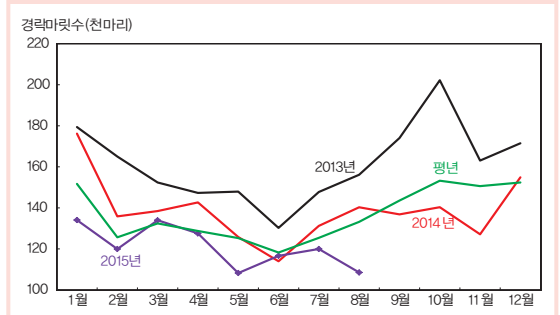
- 삼겹, 목살, 등심에서 재고 감소가 있었으나, 후지, 갈비, 안심의 재고 증가로 7월 국내산 돼지고기 재고는 전년보다 19.9% 증가한 3만 5,003톤이었다(한국육류유통수출협회).
- 재고는 전년 대비 삼겹 33.2%, 목살 2.0%, 등심 19.7%, 감소하였지만, 후지 106.0%, 안심 194.4%, 갈비 17.6% 증가하였다.

돼지 등급판정 마릿수 동향



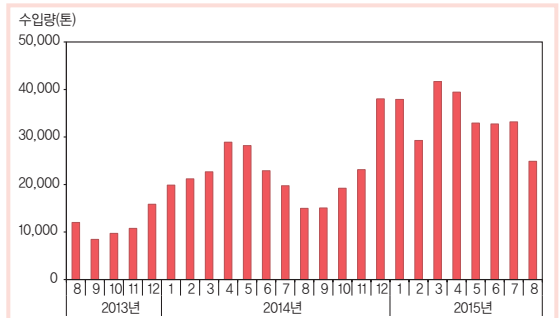
자료: 축산물품질평가원

돼지 도매시장 경락 마릿수 동향



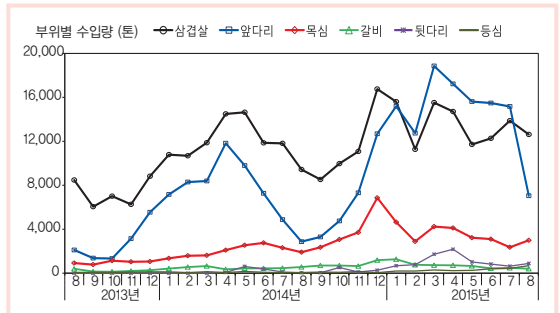
자료: 축산물품질평가원

수입량 동향



자료: 식품의약품안전처(검사기준)

부위별 수입 동향



자료: 식품의약품안전처(검사기준)

10월 지육가격 탕박 기준 4,000~4,300원/kg 전망

10월 돼지고기 생산량 전년보다 증가 전망

- 모돈수 증가에 따른 자돈 생산 증가와 여름철 생산 지연 회복으로 10월 등급판정 마릿수는 전년 동월(142만 465마리)보다 1.1% 증가한 144만 마리로 전망된다.
- 등급판정 마릿수 증가로 10월 돼지고기 생산량은 전년 동기보다 1.1% 증가한 7만 6천 톤으로 전망된다.

10월 돼지고기 수입량 전년보다 증가 전망

- 미국과 EU 등 국제 가격 하락과 수입 냉동 가공육 수요 지속으로 10월 돼지고기 수입량은 전년보다 7.4% 증가한 2만 1천 톤으로 전망된다.

10월 공급량 전년보다 증가 전망

- 국내 돼지고기 생산량과 수입량 증가로 10월 돼지고기 공급량은 전년보다 2.7% 증가한 9만 7천 톤으로 전망된다.

가격 동향 및 전망

10월 돼지 지육가격 전년보다 하락 전망

- 돼지 등급판정 마릿수 증가, 경락 마릿수 증가 등으로 9월(23일까지) 돼지 지육가격은 전년 동월(4,939원)보다 0.3% 하락한 탕박 기준 kg당 4,923원이었다.
- 9월(2주까지) 삼겹살 가격은 16,100/kg(냉장)으로 전년 동월보다 15.3% 상승하였다. 목살 17,136원, 전지 7,522원으로 전년 동월보다 각각 16.2%, 2.0% 상승하였다(한국육류유통수출협회).
- 돼지 등급판정 마릿수 증가로 10월 지육가격은 전년 동월(4,735원) 대비 하락한 탕박 기준 kg 당 평균 4,000~4,300원으로 전망된다.

■ 돼지고기 생산량 전망

단위: 천 톤, %

구분	8월	9월	10월
2015년 (A)	62.0	68.2	76.4
2014년 (B)	66.2	64.3	75.6
평년 (C)	62.1	61.4	72.9
(A)/(B) 증감률	-6.3	6.1	1.1
(A)/(C) 증감률	-0.2	11.1	4.8

자료: 농업관측센터 추정치

■ 돼지고기 수입량 전망

단위: 천 톤, %

구분	8월	9월	10월
2015년 (A)	24.9	22.9	21.0
2014년 (B)	15.0	15.1	19.2
평년 (C)	14.0	12.4	14.6
(A)/(B) 증감률	66.0	51.7	7.4
(A)/(C) 증감률	77.9	84.7	43.8

주: 2015년 9월부터는 농업관측센터 전망치
자료: 식품의약품안전처(검사기준)

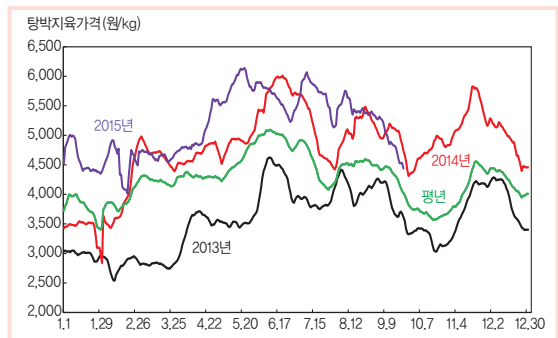
■ 돼지고기 공급량 전망

단위: 천 톤, %

구분	8월	9월	10월
2015년 (A)	86.8	91.1	97.4
2014년 (B)	81.2	79.4	94.8
평년 (C)	77.3	73.3	87.2
(A)/(B) 증감률	6.9	14.7	2.7
(A)/(C) 증감률	12.3	24.3	11.7

자료: 농업관측센터 추정치

■ 돼지 지육가격 동향(탕박)



자료: 축산물품질평가원(5일 이동평균)

2016년 1분기까지 돼지고기 생산량 증가 전망

중기선행관측

15년 11월~16년 3월 생산량 전년보다 증가 전망

- 10월~내년 1월 등급판정 마릿수에 영향을 미치는 6~8월 생산된 자돈용 사료는 전년 동기보다 4.7% 증가하였다.
- 11월~내년 3월 등급판정 마릿수는 691만 마리로 전년 동기보다 4.2% 증가할 것으로 전망된다.
- 등급판정 마릿수 증가로 11월~내년 3월 돼지고기 생산량은 전년 동기보다 증가한 36만 7천 톤으로 전망된다.

15년 11월~16년 3월 돼지고기 수입량 전년보다 감소 전망

- 수입 돼지고기 재고 누적과 국내 수입업체의 수익성 악화로 10월 이후 수입량은 전년 동기보다 감소할 것으로 전망된다. 11월~내년 3월 돼지고기 수입량은 11만 톤 내외로 전망된다.

15년 11월~16년 3월 돼지고기 공급량 전년보다 감소 전망

- 국내 돼지고기 생산량은 증가하나 수입량 감소로 11월~내년 3월 돼지고기 공급량은 전년 동기보다 감소한 47만 6천 톤 내외로 전망된다.

11월 평균 지육가격 전년보다 하락 전망

- 11~12월 지육가격은 김장철 수요 증가로 10월보다 높은 4,200~4,500/탕박kg이 될 것으로 전망된다.
- 내년 1~2월 지육가격은 명절과 등급판정 마릿수 증가로 금년 11~12월보다 다소 낮은 4,100원대에서 형성될 것으로 전망된다.
- 내년 3월은 개학 등으로 1~2월보다 높은 4,300원대로 전망된다.

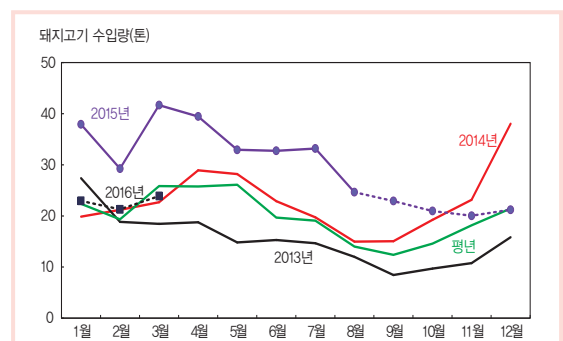
■ 돼지고기 생산량 전망

단위: 천 톤, %

구분	10월	11월	12월	1월	2월	3월	합계
2015년(A)	76.4	77.0	76.4	72.2	67.4	73.8	443.2
2014년(B)	75.6	68.3	74.9	72.1	62.0	74.9	427.8
평년(C)	72.9	71.8	69.7	62.7	61.9	67.4	406.4
(A)/(B) 증감률	1.1	12.7	2.0	0.1	8.7	-1.5	3.6
(A)/(C) 증감률	4.8	7.2	9.6	15.2	8.9	9.5	9.1

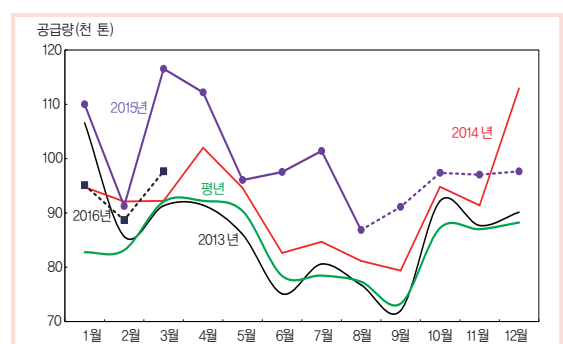
자료: 농업관측센터 전망치

■ 돼지고기 수입량 전망



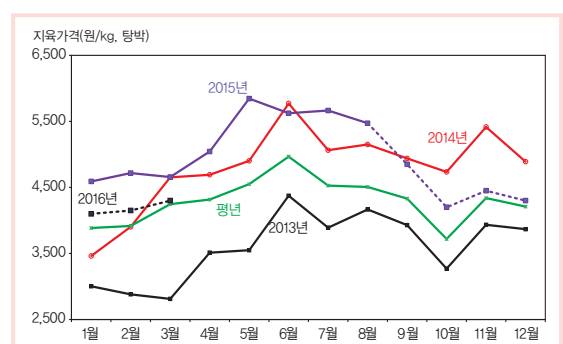
자료: 식품의약품안전처(검사기준, 점선은 농업관측센터 전망치)

■ 돼지고기 공급량 전망



자료: 농업관측센터 전망치

■ 돼지 지육가격 전망(탕박)



자료: 축산물품질평가원(점선은 농업관측센터 전망치)

10월 지육가격 탕박 기준 평균 4,000~4,300원/kg 전망



● 9월 돼지 사육 마릿수 전년보다 증가 전망

- 후보돈 입식 증가로 모돈 사육 마릿수 증가
- 모돈수 증가로 돼지 사육 마릿수 전년보다 0.3~2.3% 증가한 1,000~1,020만 마리 전망

● 10월 돼지고기 생산량 증가 전망

- 모돈 증가에 따른 자돈 생산 증가로 10월 등급판정 마릿수 증가, 돼지고기 생산량 증가 전망

● 10월 탕박 지육가격 평균 4,000~4,300원/kg 전망

- 돼지 등급판정 마릿수 증가로 10월 지육가격 전년 동월(4,735원) 대비 하락한 탕박 기준 kg 당 4,000~4,300원 전망

● 11~12월 탕박 지육가격 평균 4,200~4,500원/kg 전망

- 11~12월은 김장철 수요로 10월보다 상승한 kg 당 4,200~4,500원 내외 전망
- 내년 1~2월은 명절과 등급판정 마릿수 증가로 전년보다 낮은 4,100원 내외 전망
- 내년 3월은 개학 등으로 1~2월보다 높은 4,300원대 전망

축산관측(돼지) 11월호 예고(예정일자: 2015. 10. 26)

- 축종: 돼지
 - 내용: 사육 동향과 전망, 수급 및 가격 동향과 전망, 배합사료 생산동향, 수출입동향
- 이 『축산관측보』는 농업관련기관·단체 홈페이지 및 농업 전문지를 통해서도 보실 수 있습니다. 『축산관측보』와 관련하여 의견이 있으신 분은 한국농촌경제연구원 인터넷 홈페이지에서 【질의응답】을 선택한 후 【글쓰기】를 이용하여 의견을 보내 주시기 바랍니다. 연구원 홈페이지 【KREI 회원】에 가입하시면 축산관측보를 전자우편(e-mail)으로 받아보실 수 있습니다.

인터넷 홈페이지 ☞ <http://www.krei.re.kr> ☎ 061) 820-2268 FAX: 061) 820-2411

<http://www.mafra.go.kr> ☎ 044) 201-2217 FAX: 044) 868-3965

담당자: 우병준(축산관측실장), 이형우(한육우), 한봉희(돼지), 김형진(육계), 정세미(젓소), 이윤경(산란계, 오리), 황수진(문서교정)

이 「축산관측」은 농림축산식품부 지원으로 한국농촌경제연구원 농업관측센터가 축산농가의 사육과 출하 의향 등 각종 통계자료를 수집·분석한 후, 농업과 관련업계 전문가들에 자문하여 작성한 것입니다. 전망 결과는 앞으로 기상과 수급여건의 변동에 따라 달라질 수 있습니다.