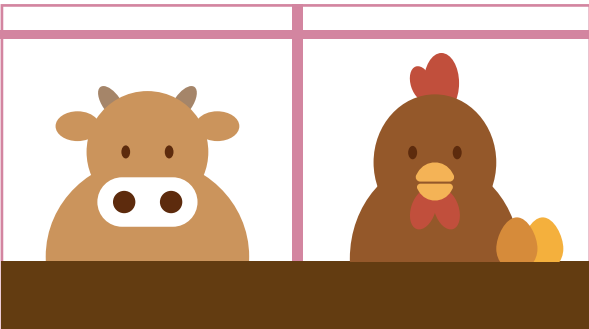
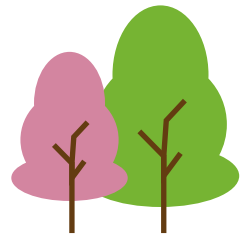


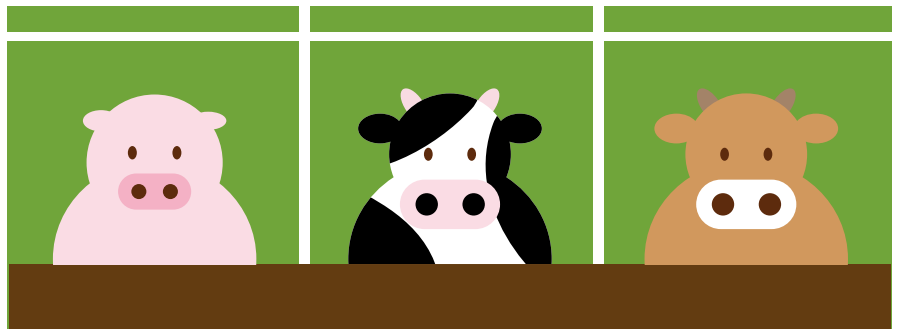
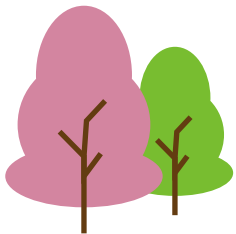
축산농가의 힘이 되겠습니다.

농협사료 대가축 소식지

대가축 산업동향



- 사육동향
- 출하동향
- 유통가격 동향
- 주요 뉴스 스크랩



2025. 4월

목차

사육동향

출하동향

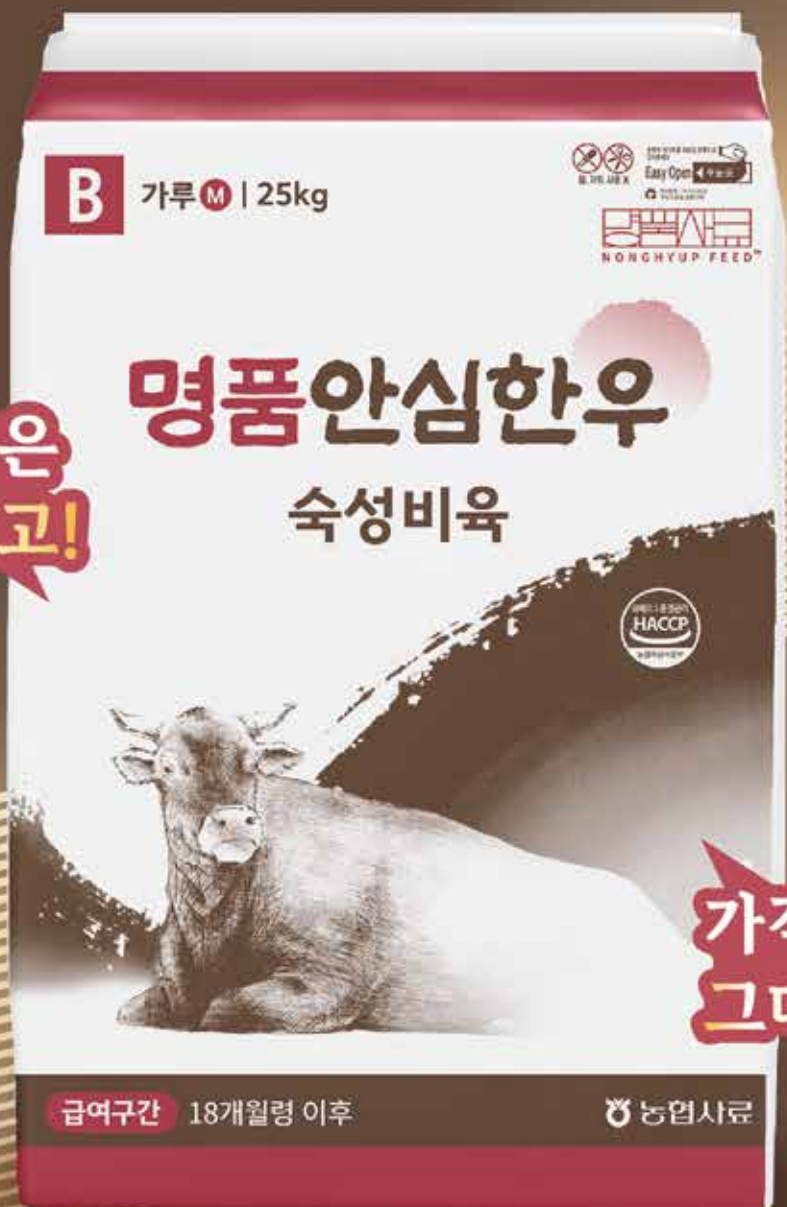
유통가격 동향

주요 뉴스 스크랩



프리미엄 비육우 및 번식우

국내 지방도 · 등심단면적 · 도체중 개선
국내 최고 영양수준 적용



품질은
올리고!

가격은
그대로!

급여구간 18개월령 이후

농협사료

국내지방도

7.0 이상

도체중

490kg 이상

등심단면적

102cm² 이상

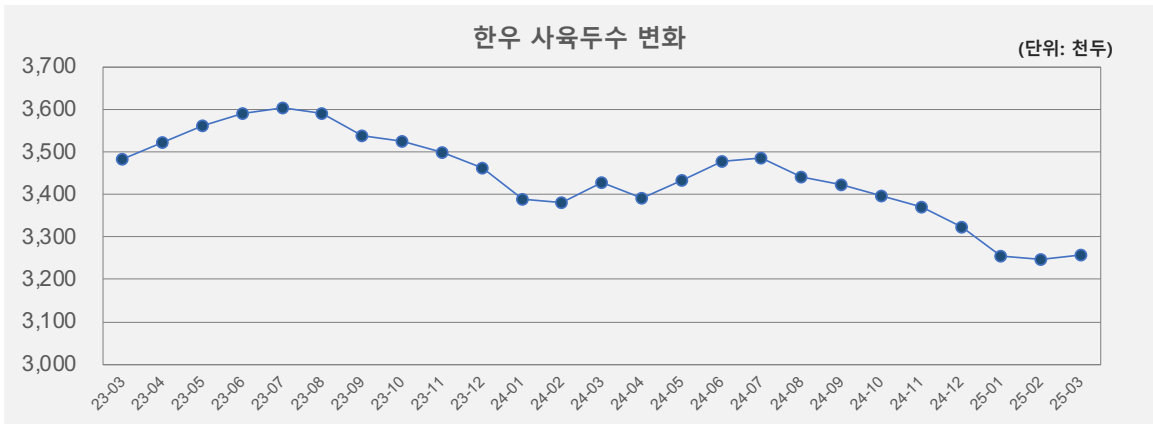
1+등급 이상 출현율

85% 이상

※고육질형 급여프로그램 기준

한우 사육두수

325만 9천 마리



○ 수소(거세 포함) 사육두수

(단위: 천두)

구분	1월	2월	3월	4월	5월	6월	7월	8월	9월	10월	11월	12월
2023	1,256	1,255	1,271	1,293	1,317	1,339	1,350	1,347	1,323	1,316	1,302	1,282
2024	1,244	1,240	1,269	1,247	1,289	1,303	1,311	1,289	1,278	1,263	1,250	1,223
2025	1,185	1,179	1,185									

○ 암소 사육두수

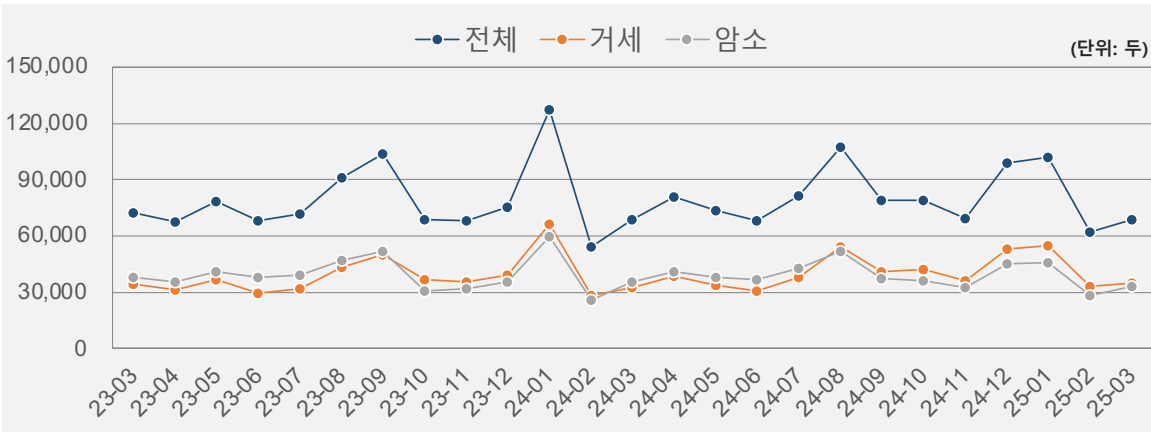
(단위: 천두)

구분	1월	2월	3월	4월	5월	6월	7월	8월	9월	10월	11월	12월
2023	2,199	2,196	2,205	2,221	2,236	2,244	2,246	2,235	2,207	2,203	2,190	2,171
2024	2,138	2,133	2,151	2,136	2,136	2,167	2,168	2,145	2,136	2,125	2,113	2,092
2025	2,063	2,060	2,066									

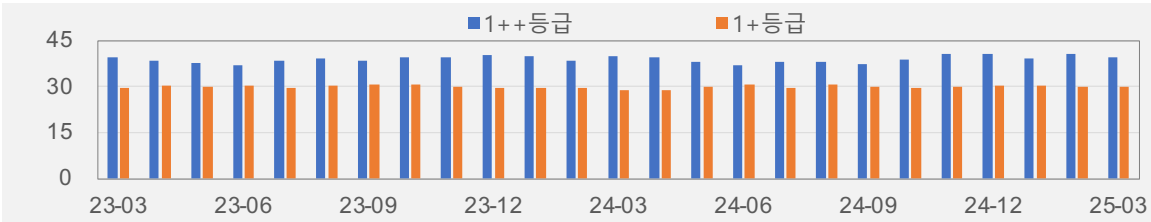
- 2025년 3월 한우 사육두수는 325만 9천두로 전년 동월 대비 4.9% 감소
- 최근 3개월 평균 대비 0.5% 감소되었고, 최근 6개월 평균 대비 2.3% 수준 감소
- 2025년 3월 한우 암소의 사육두수는 2,066천두로 전년 동월 대비 3.9% 감소
- 최근 3개월 평균 대비 0.3% 감소되었고, 최근 6개월 평균 대비 1.5% 수준 감소
- 2025년 3월 한우 수소(거세 포함) 사육두수는 1,185천두로 전년 동월 대비 6.7% 감소
- 최근 3개월 평균대비 0.9%, 최근 6개월 평균 대비 3.6% 감소

한우 출하두수

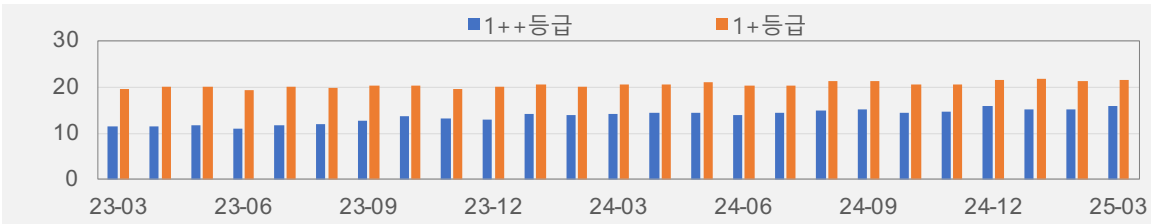
23.3만 마리(누적)



○ 거세우 육질등급 출현율(%)



○ 암소 육질등급 출현율(%)



- 2025년 3월 한우 출하두수는 23만3천두(누적)로 전년 동월 대비 7.2% 감소
 - 한우 거세우 출하두수 12만3천 두, 한우 암소 출하두수 10만7천두
- 2025년 3월 1++출현율은 거세우 39.7%, 암소 15.9%으로 암소만 전년 동월 대비 소폭 증가
 - 육질 1+ 이상 출현율은 거세우 69.8%, 암소 37.4% 수준

한우 평균 경락단가

16,268원/kg

· 한우 평균 경락단가: 16,268원/kg

연도	육질	1월	2월	3월	4월	5월	6월	7월	8월	9월	10월	11월	12월
2023	평균	15,291	20,583	19,885	20,003	20,654	21,232	21,202	21,214	22,635	21,019	20,526	20,087
	1등급	14,754	17,649	17,195	16,785	16,880	17,036	17,423	18,096	19,864	18,300	17,677	17,083
	1+	16,755	15,753	15,491	14,476	13,813	14,023	14,452	16,073	18,047	16,749	16,226	15,400
	1++	19,949	15,393	15,212	14,672	14,481	14,536	14,604	16,092	18,091	16,980	16,916	15,896
2024	평균	16,059	15,942	14,892	14,752	14,390	13,956	14,477	16,061	17,825	16,862	16,628	17,308
	1등급	15,057	15,012	14,728	14,409	13,894	13,485	13,909	15,453	16,680	16,180	16,302	16,459
	1+	16,912	17,388	16,231	16,129	15,370	15,415	15,918	17,280	19,061	18,018	17,649	17,877
	1++	20,106	20,446	18,997	19,189	19,073	18,854	19,502	20,428	22,205	20,520	20,287	20,915
2025	평균	17,270	16,838	16,268									
	1등급	16,072	15,890	15,987									
	1+	18,055	17,568	17,167									
	1++	21,313	20,411	19,729									

○ 거세우 육질등급별 경락단가(원/kg)

연도	육질	1월	2월	3월	4월	5월	6월	7월	8월	9월	10월	11월	12월
2023	평균	17,144	17,561	17,514	17,118	17,144	17,784	17,783	18,542	20,232	18,567	18,092	17,621
	1등급	15,285	16,314	15,978	15,166	14,778	15,116	15,261	16,544	18,565	17,001	16,378	15,590
	1+등급	16,744	17,860	17,595	17,359	17,743	18,125	18,141	18,578	20,148	18,438	17,743	17,153
	1++등급	19,744	20,573	20,306	20,127	21,025	21,569	21,579	21,562	22,706	21,093	20,486	20,043
2024	평균	17,489	17,416	16,621	16,434	16,355	15,777	16,352	17,616	19,125	18,112	17,973	18,466
	1등급	15,368	15,316	15,711	14,865	14,563	14,135	14,465	15,791	16,826	16,351	16,455	16,695
	1+등급	17,031	17,587	16,606	16,558	15,721	15,977	16,220	17,648	19,186	18,020	17,595	17,957
	1++등급	20,088	20,478	19,218	19,596	19,232	19,504	19,738	20,623	22,253	20,510	20,241	20,972
2025	평균	18,513	17,890	17,446									
	1등급	16,308	15,986	16,177									
	1+등급	17,994	17,608	17,362									
	1++등급	21,247	20,374	19,778									

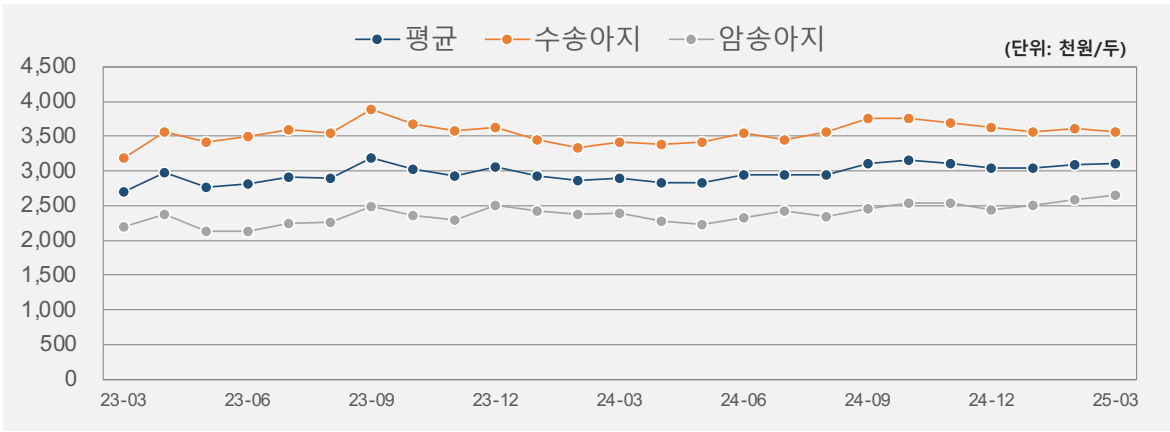
○ 암소 육질등급별 경락단가(원/kg)

연도	육질	1월	2월	3월	4월	5월	6월	7월	8월	9월	10월	11월	12월
2023	평균	12,675	12,918	13,081	12,556	12,358	12,228	12,185	13,944	15,687	15,045	15,219	14,355
	1등급	14,162	15,045	15,024	13,850	13,220	13,444	13,698	15,633	17,527	16,470	16,093	15,192
	1+등급	16,842	17,219	16,631	16,014	15,842	15,912	16,268	17,338	19,306	17,879	17,522	16,950
	1++등급	21,311	20,738	19,785	19,928	19,932	20,305	19,938	20,641	22,233	20,959	20,896	20,310
2024	평균	14,227	13,794	13,160	13,321	12,849	12,428	12,780	14,275	15,520	15,145	15,189	15,894
	1등급	14,735	14,602	14,000	14,029	13,403	13,047	13,507	15,095	16,432	15,976	16,143	16,229
	1+등급	16,700	16,943	15,680	15,677	14,890	14,694	15,338	16,741	18,667	17,992	17,746	17,745
	1++등급	20,175	20,278	18,588	18,677	18,510	17,910	18,895	19,792	21,766	20,594	20,481	20,685
2025	평균	15,712	14,929	14,871									
	1등급	15,950	15,769	15,738									
	1+등급	18,141	17,502	16,789									
	1++등급	21,574	20,654	19,618									

- 2025년 3월 한우 평균 경락단가는 16,268원/kg(1++: 19,729원/kg, 1+: 17,167원/kg, 1등급: 15,987원/kg)으로 전년 동월 대비 9.2% 상승
- 2025년 3월 한우 거세우의 평균 경락단가는 17,446원/kg, 암소는 14,871원/kg전년 동월 대비 각각 5.0%, 13.0% 상승

송아지 경매가격

수송아지 357만원/암송아지 265만원



○ 수송아지(천원/두)

구분	1월	2월	3월	4월	5월	6월	7월	8월	9월	10월	11월	12월
2023	2,801	2,783	3,198	3,562	3,422	3,504	3,593	3,544	3,884	3,681	3,574	3,622
2024	3,443	3,340	3,413	3,387	3,417	3,556	3,454	3,562	3,758	3,766	3,701	3,636
2025	3,570	3,607	3,569									

○ 암송아지(천원/두)

구분	1월	2월	3월	4월	5월	6월	7월	8월	9월	10월	11월	12월
2023	1,936	2,032	2,199	2,385	2,126	2,133	2,251	2,255	2,484	2,365	2,296	2,511
2024	2,429	2,381	2,387	2,276	2,238	2,333	2,433	2,343	2,458	2,537	2,532	2,436
2025	2,504	2,584	2,654									

- 2025년 3월 한우 송아지 평균 가격은 311만1천원으로 전년 동월 대비 7.3% 증가
- 2025년 3월 한우 수송아지 평균 가격은 356만9천원으로 전년 동월 대비 4.6% 증가
- 2025년 3월 한우 암송아지 평균 가격은 265만4천원으로 전년 동월 대비 11.2% 증가



대한민국 NO.1 농협사료

농협사료는 대한민국 대표사료로서 협동조합적 역할을 충실히 수행하며,
끊임없는 변화와 혁신으로 국내 사료 사업을 선도하겠습니다.

축산농가와 함께,
드림파트너 농협사료



농협사료가 축산농가의 힘이 되었습니다.

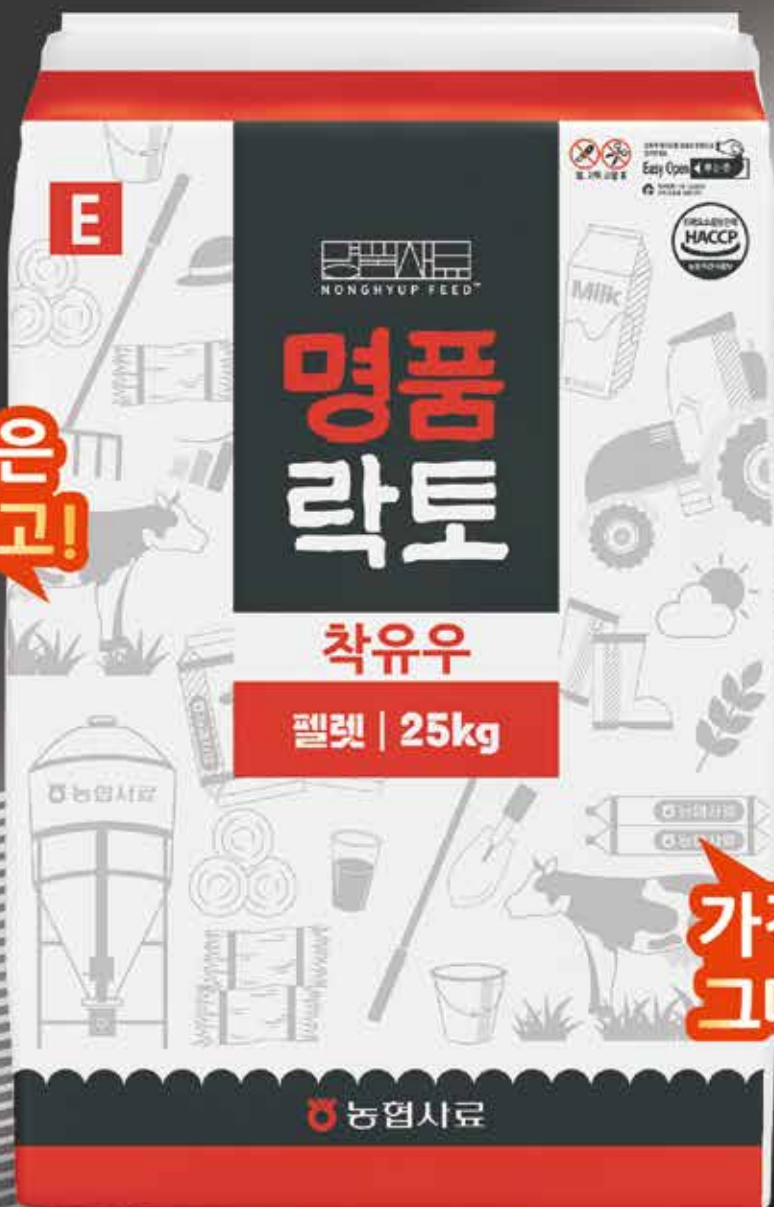


프리미엄 낙농사료

영양균형 & 정밀설계

산차개선 · 면역력 향상 · 간기능개선

품질은
올리고!



가격은
그대로!

TDN

상향 조정

단백질 & 에너지

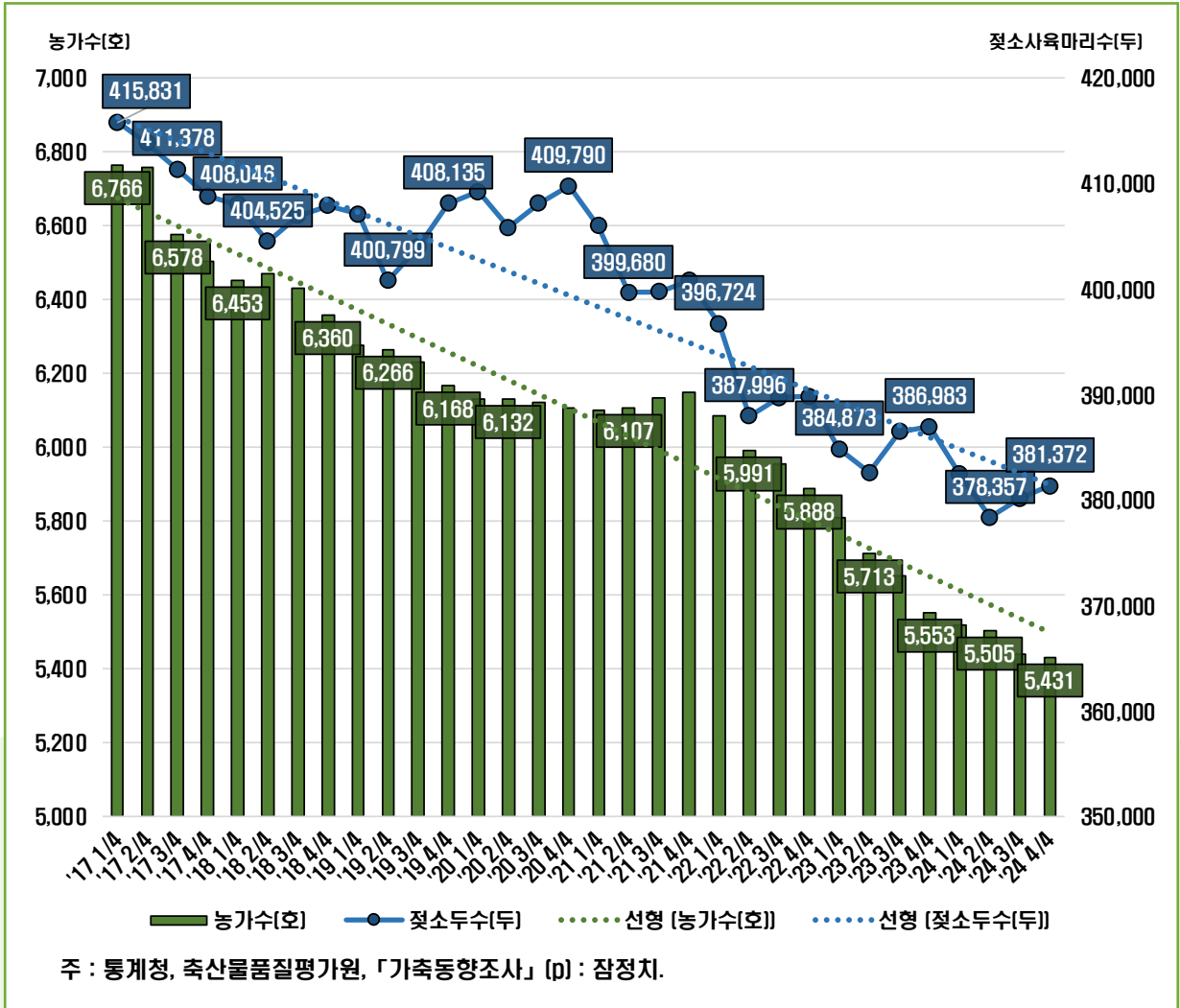
균형 최적화

유량 & 유성분

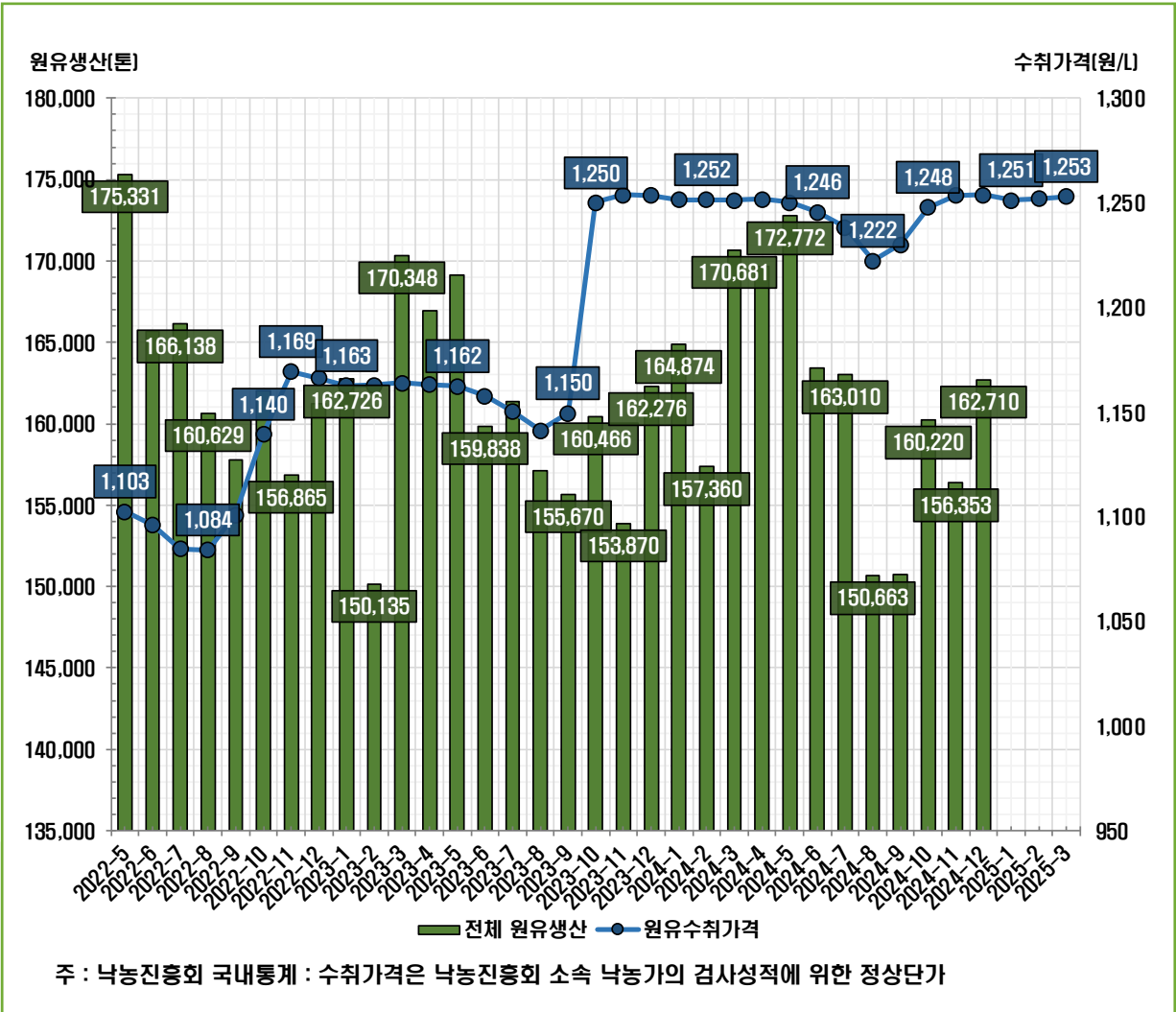
안정화

육성우

골격 · 성장 개선



- 2024년 4/4분기(잠정치) 농가수는 5,4831 호로 전년 동분기 대비 -122 호(-2.20%) 감소하고, 4년전인 2020년 동분기 대비 약 -675 호(-11.05%) 감소하고 있습니다.
- 젖소사육마리수는 2024년 4/4분기 기준 약 381,372 두(잠정치)로 전년 동분기 대비 약 -5,611두 (-1.45%)감소하고, 4년전 동분기 대비하여 약 -28,418 두(-6.93%) 감소하고 있습니다.



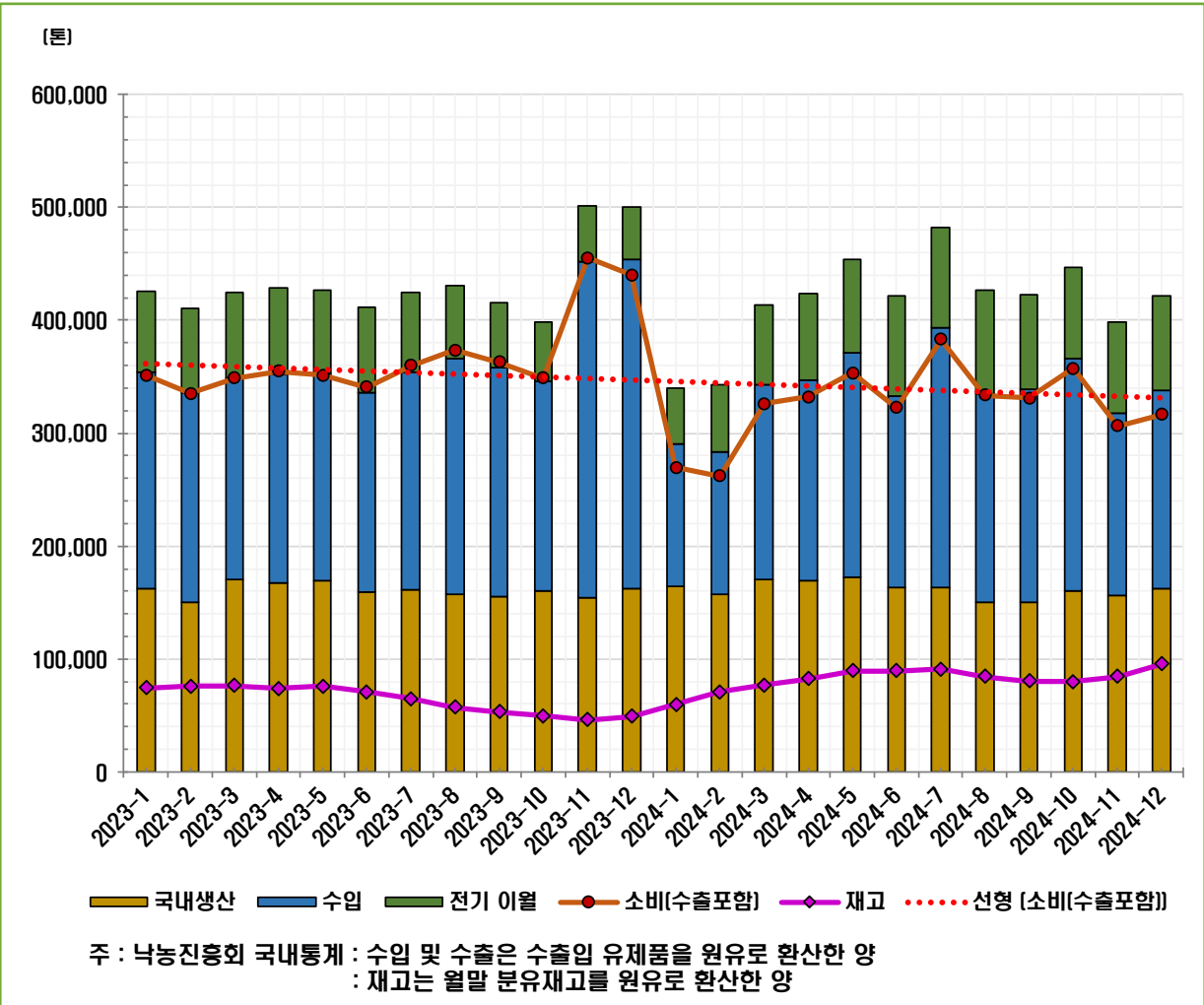
- 2024년 12월 원유생산은 전년동월대비 12,552 톤(0.65%) 증가한 162,710 톤으로 집계되었습니다.
- 2025년 3월 기준 1,253.10 원/L / 2024년, 우유 원유 기본가격 동결
- 12월 원유의 음용용 : 가공용 사용비율은 81% : 19% 입니다.(2023년 6월 낙농진흥회의 신분류 적용)

음용용(시유백색, 가공 생산의 원유량)에서 음용용(시유, 발효유, 유음용의 원유량)으로 변경
가공용(시유 외 기타 유제품의 원유량)에서 가공용(음용용 외 기타 유제품의 원유량)으로 변경

우유수급 개황

2025년 3월 기준

낙농

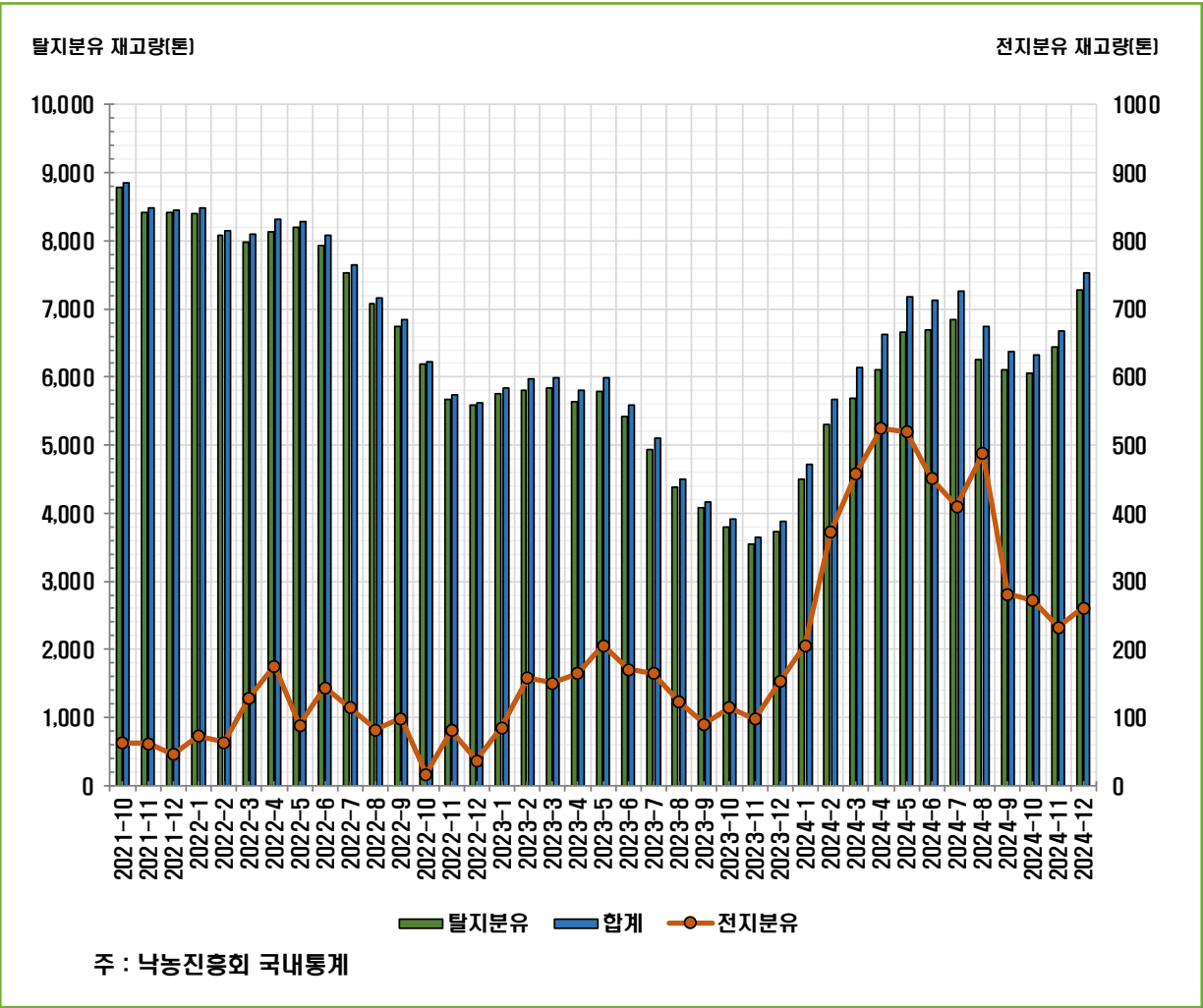


- 2024년 12월 국내 총 우유공급량은 422,085 톤(전년동월 대비 -18.5% 감소) 입니다.
- 전체 우유공급량 중 원유생산량은 162,710 톤으로 전년동월대비 0.3% 증가, 전월대비 3.9% 증가하였습니다.
- 원유 수입량은 174,901 톤으로 전년 동월 대비 -40.0% 감소, 전월대비 -7.4% 증가되었으며, 이월된 전기 재고량은 84,474 톤으로 집계되었습니다.
- 소비 물량은(수출 포함) 2024년 12월 기준 316,516 톤으로 전년동월 대비 -28.1% 감소하였고, 전월 대비 3.1% 증가하였습니다.
- 2024년 12월 재고량은 95,412 톤으로 전년동월 대비 94.4% 증가, 전월대비 11.5% 증가하였습니다.

분유재고 현황

2025년 3월 기준

낙농

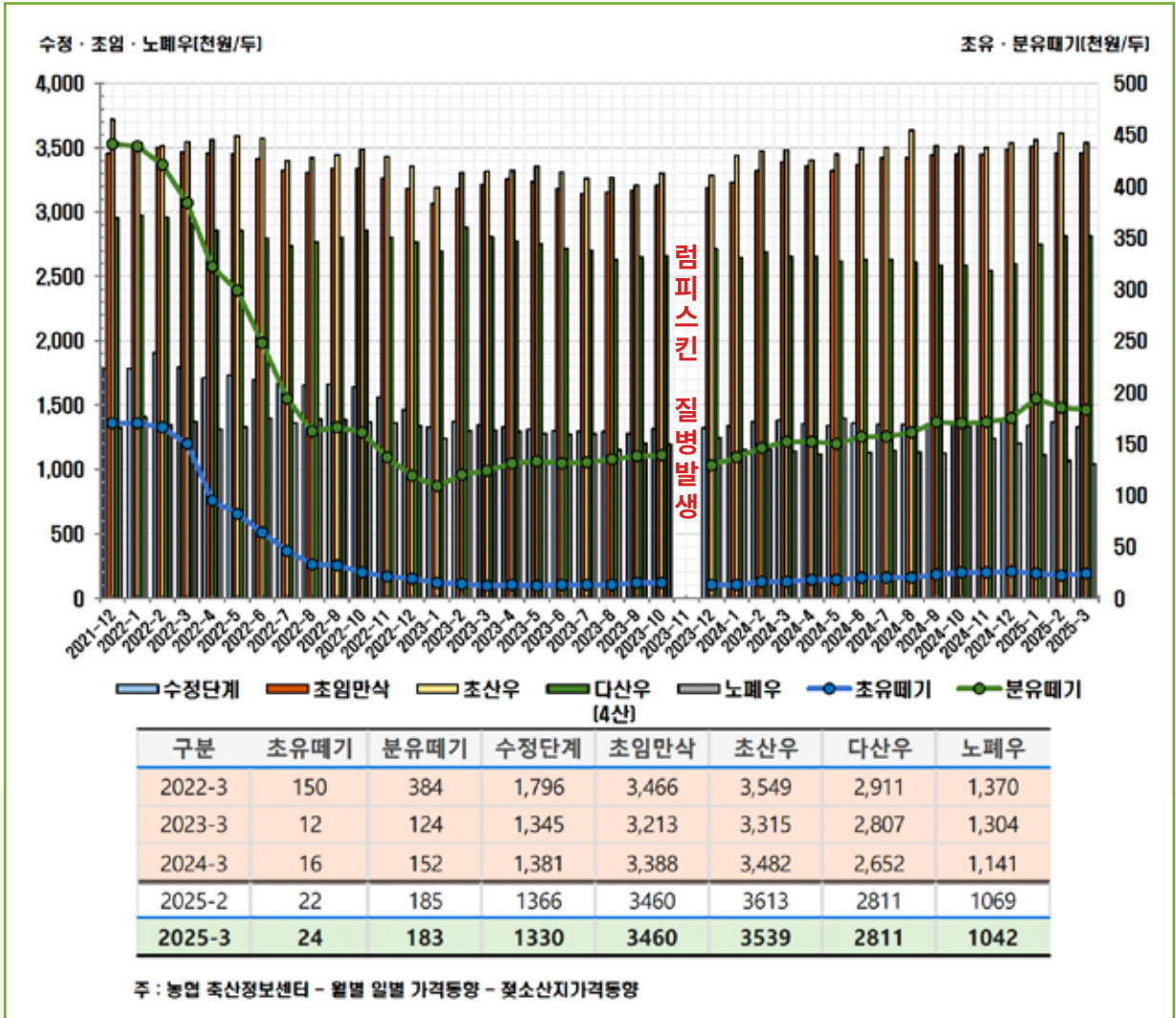


- 2024년 12월 국내 총 분유재고량은 7,536 톤(전년동월 대비 94.0% 증가, 전월대비 12.9% 증가)으로 집계되었습니다.
- 탈지분유 재고량은 7,275 톤(전년동월 대비 95.0% 증가, 전월대비 13.0% 증가)으로 증가하였습니다.
- 전지분유 재고량은 261 톤(전년동월 대비 70.6% 증가, 전월대비 12.0% 증가)으로 증가하였습니다.

산지가격 동향

2025년 3월 기준

낙농



- 2025년 3월 젖소 암소 산지가격 동향을 보면 초유폐기는 24천 원(전년동월 대비 50.0% 증가)이고, 분유폐기는 183천 원(전년동월대비 20.4% 증가) 입니다.
- 수정단계 젖소는 1,330천 원(전년동월 -3.7% 감소, 전월대비 보합)이고, 초임만삭 젖소는 3,460 원 (전년동월 대비 2.1% 증가, 전월대비 보합)으로 거래되고 있습니다.
- 초산우는 3,539천 원(전년동월 대비 1.6% 증가, 전월 대비 보합)이고, 다산우(4산)는 2,811천 원(전년 동월 대비 6.0% 증가, 전월대비 보합)으로 거래되고 있습니다.



농협사료가 또 입증하였습니다!

농협사료

대통령상 3관왕 달성

앞으로도 농협사료는 끊임없는 혁신과 최상의 품질을 바탕으로
대한민국 축산업과 사료산업을 선도해 나가겠습니다.



2024 AWARDS



전국한우능력평가대회
대통령상 등 8개상 수상!



전국한우경진대회
대통령상 등 7개상 수상!



전국축산물품질평가대상
대통령상 등 2개상 수상!

★대한민국★
대표사료
농협사료




 KBS · 4시간 전 · 네이버뉴스

평창, 한우·육우 농가에 가격안정기금 지급

평창군이 한우 가격 하락으로 어려움을 겪는 축산농가에 가격안정기금 4억 원을 지원합니다. 지원 대상은 평창에서 1년 이상 주소를 둔 한우와 육우 사육 농가 110여 곳입니다. 지원금은 지난해 출하한 물량에 따라 차...



 농장에서식탁까지 · 1일 전

전국한우능력평가대회 미경산우부문 참가신청 접수

국내 최초로 '미경산 한우'에 대한 품질평가대회가 열린다. 한국중축개량협회가 주관하는 한우능력평가대회 '미경산한우 부문'이 올해 최초로 개설되는데 따른 것인데, 거세우에 국한된 한우고기의 맛과 품질을 암소부문...



| 전국한우능력평가대회, '미경산우 부문' 신청 접수 한국농정신문 · 1일 전

 조선비즈 PICK · 2일 전 · 네이버뉴스

3등급 한우가 1등급으로 둔갑... 불법 축산물 이력 표시 '처벌 강...

3등급 한우를 택갈이를 통해 1등급으로 불법 둔갑시키는 식이다. 축산물 이력제는 소, 돼지, 닭, 오리 등의 생산부터 도축·유통까지 이력을 기록... 예컨대 한우 이력번호를 확인하면 한우 출생 장소, 혈통, 성별, 농가의 ...



 연합뉴스 · 1일 전 · 네이버뉴스

성주군 '초유 은행' 개소, 한우농가에 무상 공급

경북 성주군은 초유 은행을 개소하고 한우농가에 초유를 무상 공급한다고 16일 밝혔다. 초유 은행은 젖소의 잉여 초유를 저온살균 후 한우농가에 공급하는 시스템으로 송아지의 면역력 증진과 질병 예방에 중요한 역할을...



농협 축산연구원, '사료공장 HACCP 교육' 참여자 모집

농협경제지주 축산연구원은 다음달 28일부터 29일까지 대전 KT인재개발원에서 진행되는 '2025년 상반기 사료공장 HACCP 교육' 참여자를 모집한다. 사진=농협경제지주 축산연구원은 다음달 28일부터 2...



농협 축산연구원, '사료공장 HACCP 교육' 교육생 모집 농장에서식탁까지 · 4주 전

P. 포인트데일리 · 4시간 전

'소 결핵균' 인체감염 국내 첫 확인... 접촉자들도 2차 감염

한우 200여마리가 초지를 향해 달려가는 모습. 사진=포인트데일리DB 소의 결핵균(Mycobacterium bovis)이 사람에 감염된 사례가 국내에서 처음으로 확인됐다. 질병관리청 결핵정책과·진단분석과 공동 연구팀은 지난...



이데일리 · 2주 전 · 네이버뉴스

[포토] 농협사료, 디지털 혁신으로 생산성 향상

농협사료가 사료 품질향상과 원가절감을 통한 축산농가와의 상생을 위해 생산단계에서부터 농가 공급단계까지 디지털 혁신에 속도를 내고 있다고 1일 밝혔다. 먼저, 생산 공정단계에서는 올해 하반기 전 사업장 도입을 ...



농축유통신문 · 3주 전

농협사료, 산불피해 농가 위한 지원 총력

이에 따라 농협사료(대표이사 정종대)는 축산농가의 고통을 분담하고 신속한 지원을 위해 총력을 기울이겠다고 밝혔다. 전국 각 사무소 내 수의·컨설팅·시설점검·방역 관련 전문 팀원을 선발하여 연합드림서비스팀을 ...



농수축산신문 · 5일 전

[Issue+] 줄어드는 낙농가, 해법은 무엇인가

국내 낙농가는 매년 200호 이상 폐업하고 있으며 고령화가 진행되고 있어 이에 대한 대책 마련이 필요한 상황이다. 사진은 경북에 있는 한 낙농가 젖소 사진. 낙농가들이 환경규제와 고령화, 부채 등으로 매년 200호 정...



강원도민일보 PICK · 2주 전 · 네이버뉴스

낙농가 경영주 60대 이상이 56%로 최대...낙농업도 고령화

지난해 국내 낙농가 경영주 56.4%는 60대 이상이고 농가당 부채는 평균 5억5700만원으로 조사됐다. 한국낙농육우협회 낙농정책연구소는 '2024년 낙농경영 실태조사' 결과를 지난 8일 이같이 발표했다. 지난해 낙농가 ...



연합뉴스 · 2주 전 · 네이버뉴스

홈플러스 낙농제품 납품 불안 장기화...농가 피해 우려

서울우유 2주 넘게 납품 중단...농협경제지주도 쌀 납품 축소 농축산단체 "피해 확산할라...조속한 정부 대책 필요" 기업회생 절차(법정관리)를 밟고 있는 홈플러스에 대한 서울우유와 농협경제지주 등의 납품이 지연되거...



홈플러스 낙농제품 납품 불안 장기화..농가 피해 우려 MBC · 2주 전 · 네이버뉴스

홈플러스, 낙농제품 납품 불안 장기화... "한국농축산연합회 협력 절... 스마트에프엔 · 2주 전

연합뉴스 · 2일 전 · 네이버뉴스

농진청 "저지종 송아지, 호흡기 질병 예방에 백신이 효과적"

이번 연구 결과는 국제 학술지에 게재됐으며 올해 개정 예정인 '저지종 사양관리 기술서'에도 반영돼 전국 낙농 농가에 보급할 예정이다. 국립축산과학원은 이번 성과를 바탕으로 서울우유협동조합, 당진낙농축협 등과 ...





"자연^을 조화롭게, 축산^을 풍요롭게,
국민^을 건강하게"

걱정없이, 든든하게 내일을 키우는 기업 농협사료가 함께합니다.





농협사료

대가축 기술정보지는
매월 여러분들에게 주기적으로 전달 드릴 예정입니다.
내용에 보강 및 추가사항은
dkswns121@naver.com 으로 보내주세요.

본 내용이 농장 경영 및 수익 향상에 도움되기를 바랍니다.

2025년도 힘내서 더욱 전진 하십시오!