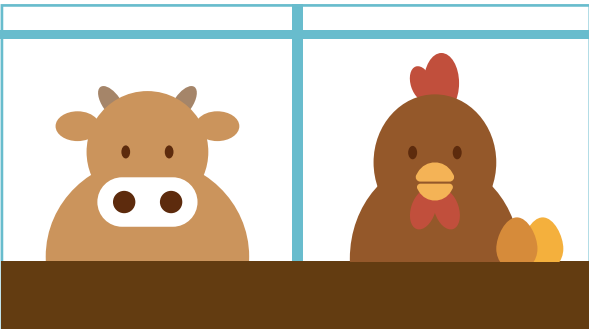


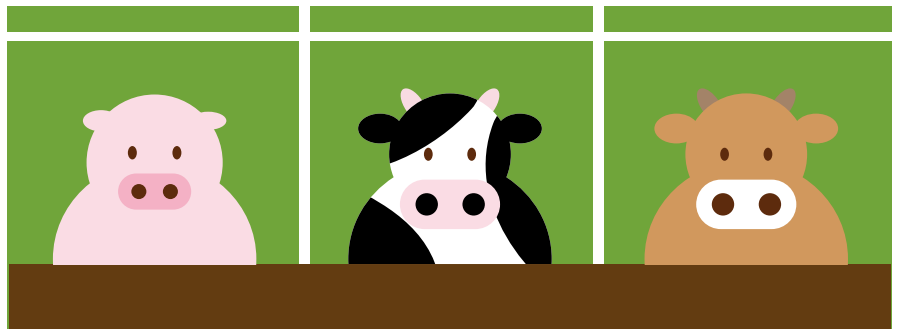
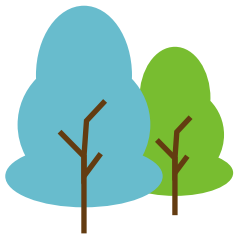
축산농가의 힘이 되겠습니다.

농협사료 대가축 소식지

대가축 산업동향



- 사육동향
- 출하동향
- 유통가격 동향
- 주요 뉴스 스크랩



2025. 5월

목차

사육동향

출하동향

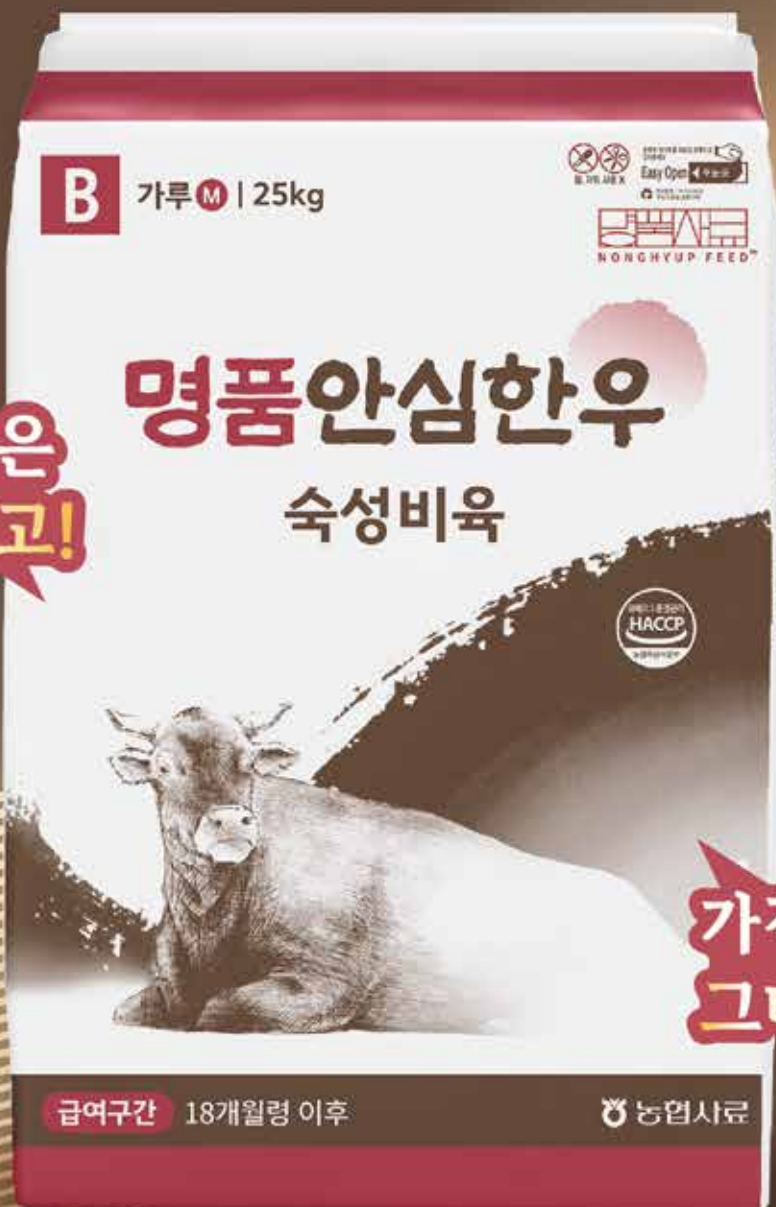
유통가격 동향

주요 뉴스 스크랩



프리미엄 비육우 및 번식우

국내 지방도 · 등심단면적 · 도체중 개선
국내 최고 영양수준 적용



품질은
올리고!

가격은
그대로!

급여구간 18개월령 이후

농협사료

국내지방도

7.0 이상

도체중

490kg 이상

등심단면적

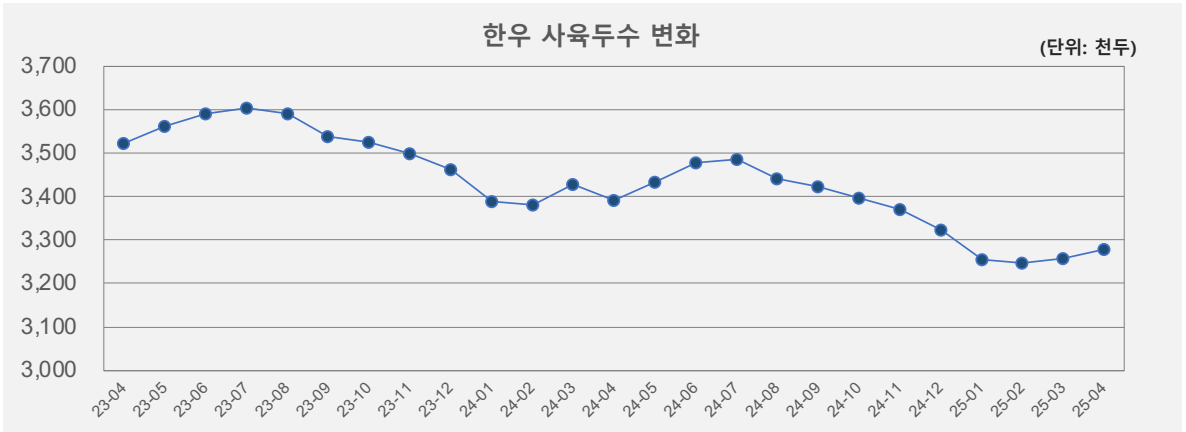
102cm² 이상

1+등급 이상 출현율

85% 이상

※고육질형 급여프로그램 기준

한우 사육두수 328만 마리



○ 수소(거세 포함) 사육두수

(단위: 천두)

구분	1월	2월	3월	4월	5월	6월	7월	8월	9월	10월	11월	12월
2023	1,256	1,255	1,271	1,293	1,317	1,339	1,350	1,347	1,323	1,316	1,302	1,282
2024	1,244	1,240	1,269	1,247	1,289	1,303	1,311	1,289	1,278	1,263	1,250	1,223
2025	1,185	1,179	1,185	1,195								

○ 암소 사육두수

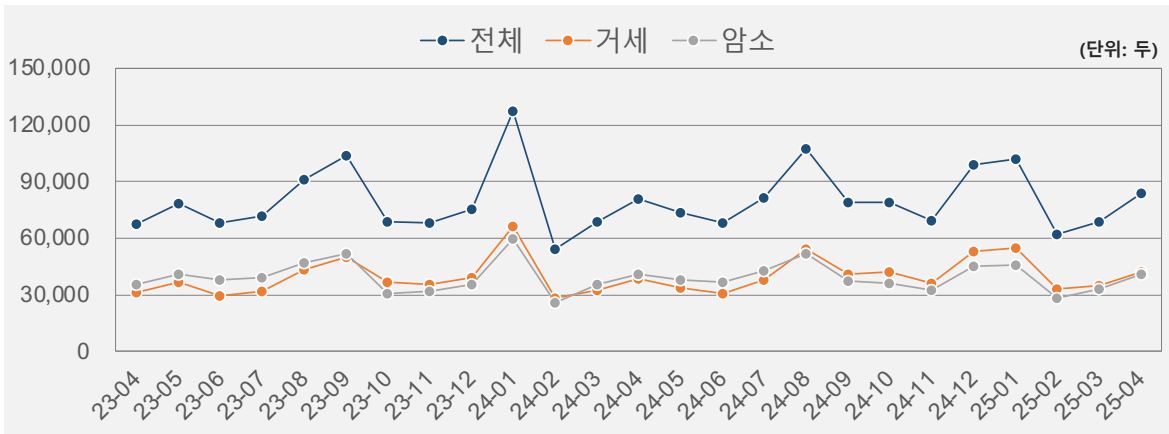
(단위: 천두)

구분	1월	2월	3월	4월	5월	6월	7월	8월	9월	10월	11월	12월
2023	2,199	2,196	2,205	2,221	2,236	2,244	2,246	2,235	2,207	2,203	2,190	2,171
2024	2,138	2,133	2,151	2,136	2,136	2,167	2,168	2,145	2,136	2,125	2,113	2,092
2025	2,063	2,060	2,066	2,076								

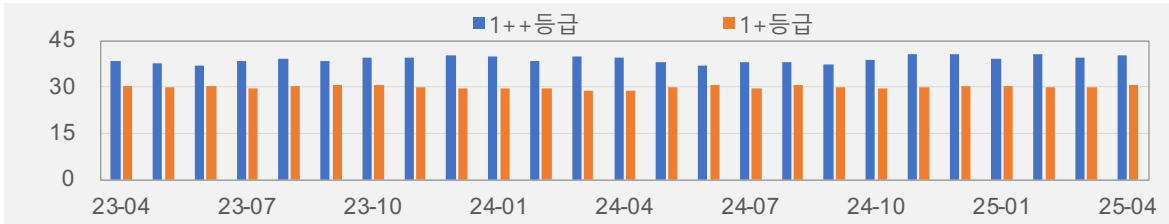
- 2025년 4월 한우 사육두수는 328만 두로 전년 동월 대비 3.3%감소
- 최근 3개월 평균 대비 0.8% 증가되었고, 최근 6개월 평균 대비 0.9% 수준 감소
- 2025년 4월 한우 암소의 사육두수는 2,076천두로 전년 동월 대비 2.8% 감소
- 최근 3개월 평균 대비 0.7% 증가되었고, 최근 6개월 평균 대비 0.5% 수준 감소
- 2025년 4월 한우 수소(거세 포함) 사육두수는 1,195천두로 전년 동월 대비 4.2% 감소
- 최근 3개월 평균대비 1.1% 증가되었고, 최근 6개월 평균 대비 1.5% 감소

한우 출하두수

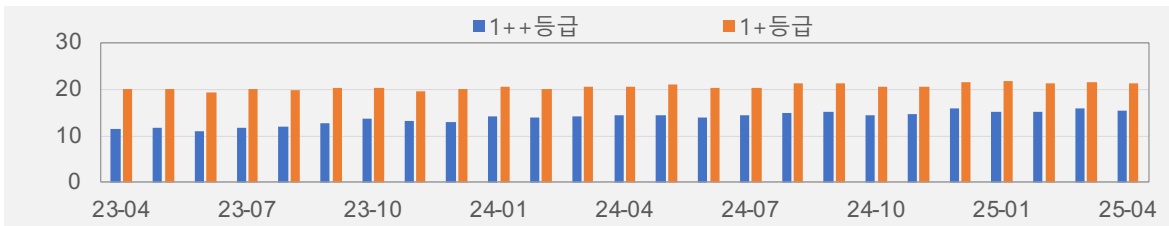
31.7만 마리(누적)



○ 거세우 육질등급 출현율(%)



○ 암소 육질등급 출현율(%)



- 2025년 4월 한우 출하두수는 31만7천두(누적)로 전년 동월 대비 4.4% 감소
 - 한우 거세우 출하두수 16만6천 두, 한우 암소 출하두수 14만8천두
- 2025년 4월 1++출현율은 거세우 39.7%, 암소 15.9%으로 전년 동월 대비 소폭 증가
 - 육질 1+ 이상 출현율은 거세우 70.8%, 암소 36.9% 수준

한우 평균 경락단가

16,513원/kg

· 한우 평균 경락단가: 16,513원/kg

연도	육질	1월	2월	3월	4월	5월	6월	7월	8월	9월	10월	11월	12월
2023	평균	15,291	20,583	19,885	20,003	20,654	21,232	21,202	21,214	22,635	21,019	20,526	20,087
	1등급	14,754	17,649	17,195	16,785	16,880	17,036	17,423	18,096	19,864	18,300	17,677	17,083
	1+	16,755	15,753	15,491	14,476	13,813	14,023	14,452	16,073	18,047	16,749	16,226	15,400
	1++	19,949	15,393	15,212	14,672	14,481	14,536	14,604	16,092	18,091	16,980	16,916	15,896
2024	평균	16,059	15,942	14,892	14,752	14,390	13,956	14,477	16,061	17,825	16,862	16,628	17,308
	1등급	15,057	15,012	14,728	14,409	13,894	13,485	13,909	15,453	16,680	16,180	16,302	16,459
	1+	16,912	17,388	16,231	16,129	15,370	15,415	15,918	17,280	19,061	18,018	17,649	17,877
	1++	20,106	20,446	18,997	19,189	19,073	18,854	19,502	20,428	22,205	20,520	20,287	20,915
2025	평균	17,270	16,838	16,268	16,513								
	1등급	16,072	15,890	15,987	16,095								
	1+	18,055	17,568	17,167	17,221								
	1++	21,313	20,411	19,729	20,099								

○ 거세우 육질등급별 경락단가(원/kg)

연도	육질	1월	2월	3월	4월	5월	6월	7월	8월	9월	10월	11월	12월
2023	평균	17,144	17,561	17,514	17,118	17,144	17,784	17,783	18,542	20,232	18,567	18,092	17,621
	1등급	15,285	16,314	15,978	15,166	14,778	15,116	15,261	16,544	18,565	17,001	16,378	15,590
	1*등급	16,744	17,860	17,595	17,359	17,743	18,125	18,141	18,578	20,148	18,438	17,743	17,153
	1**등급	19,744	20,573	20,306	20,127	21,025	21,569	21,579	21,562	22,706	21,093	20,486	20,043
2024	평균	17,489	17,416	16,621	16,434	16,355	15,777	16,352	17,616	19,125	18,112	17,973	18,466
	1등급	15,368	15,316	15,711	14,865	14,563	14,135	14,465	15,791	16,826	16,351	16,455	16,695
	1*등급	17,031	17,587	16,606	16,558	15,721	15,977	16,220	17,648	19,186	18,020	17,595	17,957
	1**등급	20,088	20,478	19,218	19,596	19,232	19,504	19,738	20,623	22,253	20,510	20,241	20,972
2025	평균	18,513	17,890	17,446	17,828								
	1등급	16,308	15,986	16,177	16,275								
	1*등급	17,994	17,608	17,362	17,329								
	1**등급	21,247	20,374	19,778	20,219								

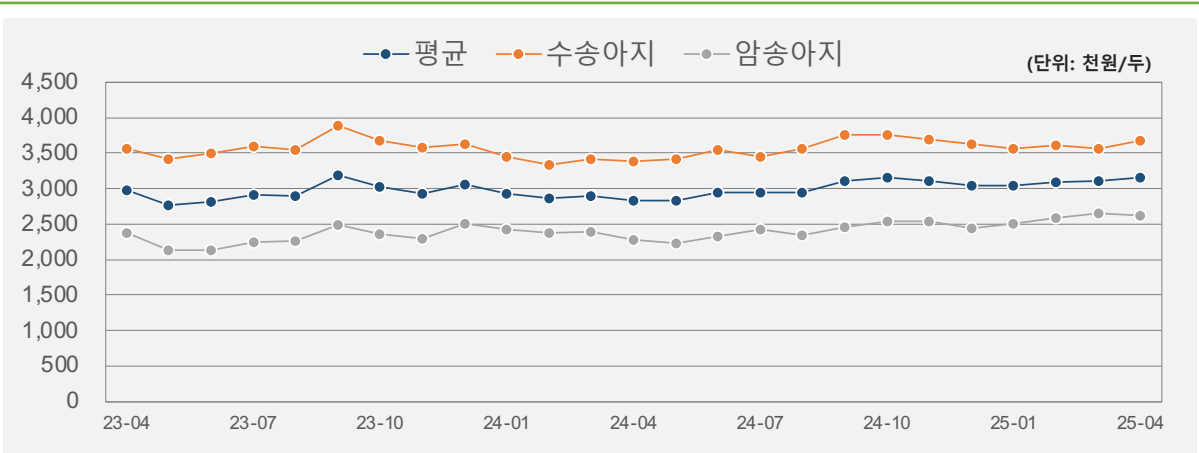
○ 암소 육질등급별 경락단가(원/kg)

연도	육질	1월	2월	3월	4월	5월	6월	7월	8월	9월	10월	11월	12월
2023	평균	12,675	12,918	13,081	12,556	12,358	12,228	12,185	13,944	15,687	15,045	15,219	14,355
	1등급	14,162	15,045	15,024	13,850	13,220	13,444	13,698	15,633	17,527	16,470	16,093	15,192
	1*등급	16,842	17,219	16,631	16,014	15,842	15,912	16,268	17,338	19,306	17,879	17,522	16,950
	1**등급	21,311	20,738	19,785	19,928	19,932	20,305	19,938	20,641	22,233	20,959	20,896	20,310
2024	평균	14,227	13,794	13,160	13,321	12,849	12,428	12,780	14,275	15,520	15,145	15,189	15,894
	1등급	14,735	14,602	14,000	14,029	13,403	13,047	13,507	15,095	16,432	15,976	16,143	16,229
	1*등급	16,700	16,943	15,680	15,677	14,890	14,694	15,338	16,741	18,667	17,992	17,746	17,745
	1**등급	20,175	20,278	18,588	18,677	18,510	17,910	18,895	19,792	21,766	20,594	20,481	20,685
2025	평균	15,712	14,929	14,871	15,183								
	1등급	15,950	15,769	15,738	15,894								
	1*등급	18,141	17,502	16,789	16,970								
	1**등급	21,574	20,654	19,618	19,687								

- 2025년 4월 한우 평균 경락단가는 16,513원/kg(1++: 20,099원/kg, 1+: 17,221원/kg, 1등급: 16,095원/kg)으로 전년 동월 대비 11.9% 상승
- 2025년 4월 한우 거세우의 평균 경락단가는 17,828원/kg, 암소는 15,183원/kg전년 동월 대비 각각 8.5%, 14.0% 상승

송아지 경매가격

수송아지 368만원/암송아지 262만원



○ 수송아지(천원/두)

구분	1월	2월	3월	4월	5월	6월	7월	8월	9월	10월	11월	12월
2023	2,801	2,783	3,198	3,562	3,422	3,504	3,593	3,544	3,884	3,681	3,574	3,622
2024	3,443	3,340	3,413	3,387	3,417	3,556	3,454	3,562	3,758	3,766	3,701	3,636
2025	3,570	3,607	3,569	3,680								

○ 암송아지(천원/두)

구분	1월	2월	3월	4월	5월	6월	7월	8월	9월	10월	11월	12월
2023	1,936	2,032	2,199	2,385	2,126	2,133	2,251	2,255	2,484	2,365	2,296	2,511
2024	2,429	2,381	2,387	2,276	2,238	2,333	2,433	2,343	2,458	2,537	2,532	2,436
2025	2,504	2,584	2,654	2,624								

- 2025년 4월 한우 송아지 평균 가격은 315만2천원으로 전년 동월 대비 11.3% 증가
- 2025년 4월 한우 수송아지 평균 가격은 368만원으로 전년 동월 대비 8.6% 증가
- 2025년 4월 한우 암송아지 평균 가격은 262만4천원으로 전년 동월 대비 15.3% 증가



대한민국 NO.1 농협사료

농협사료는 대한민국 대표사료로서 협동조합적 역할을 충실히 수행하며,
끊임없는 변화와 혁신으로 국내 사료 사업을 선도하겠습니다.

축산농가와 함께,
드림파트너 농협사료



농협사료가 축산농가의 힘이 되었습니다.

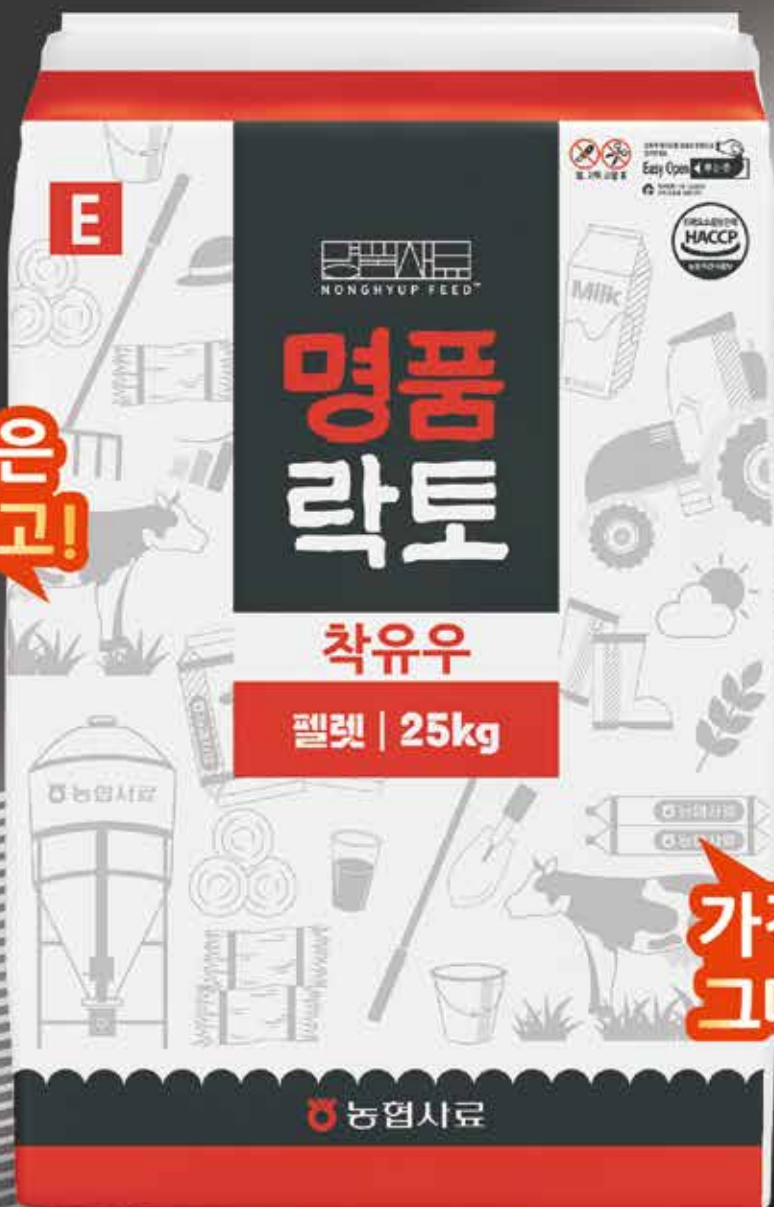


프리미엄 낙농사료

영양균형 & 정밀설계

산차개선 · 면역력 향상 · 간기능개선

품질은
올리고!



가격은
그대로!

TDN

상향 조정

단백질 & 에너지

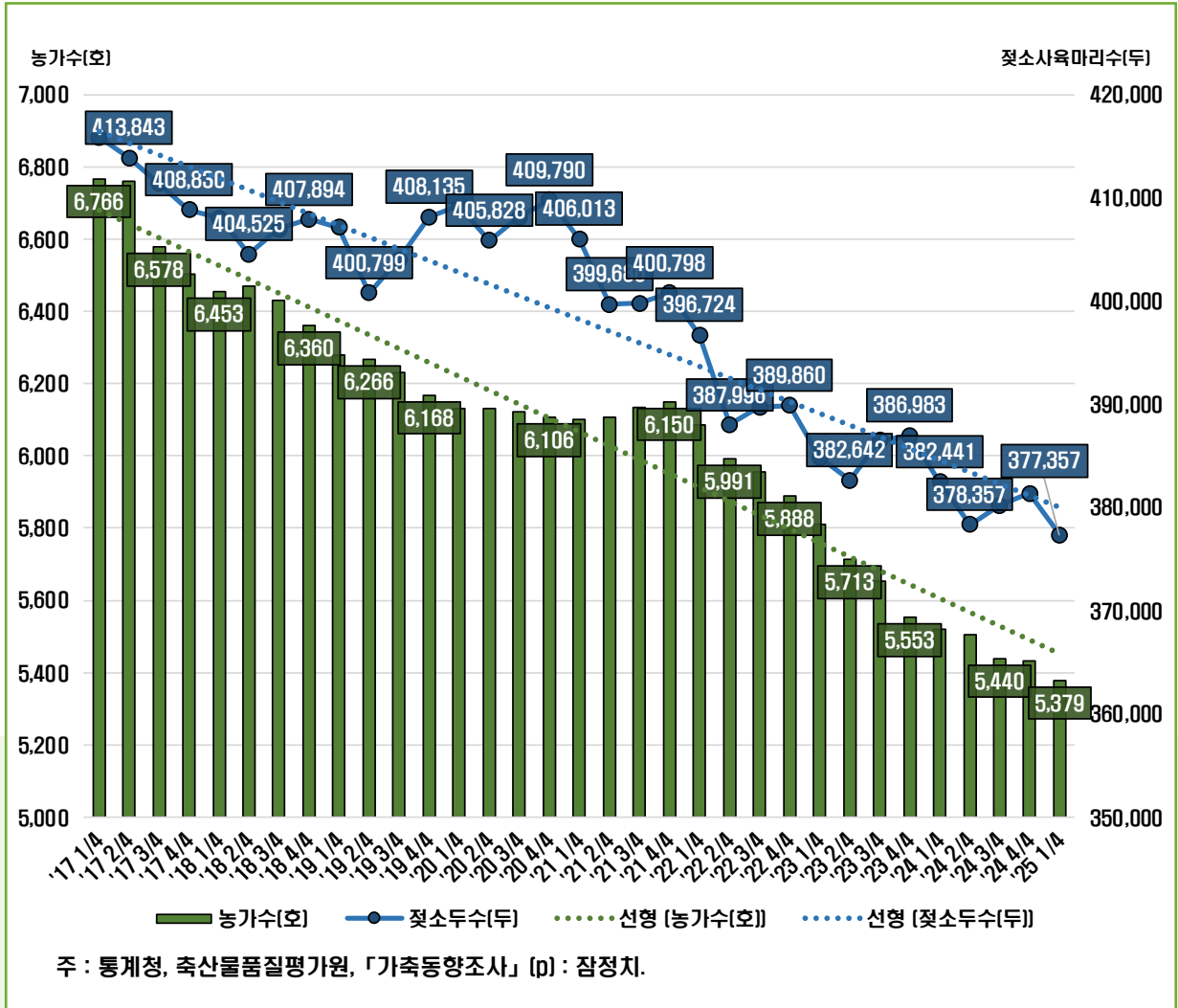
균형 최적화

유량 & 유성분

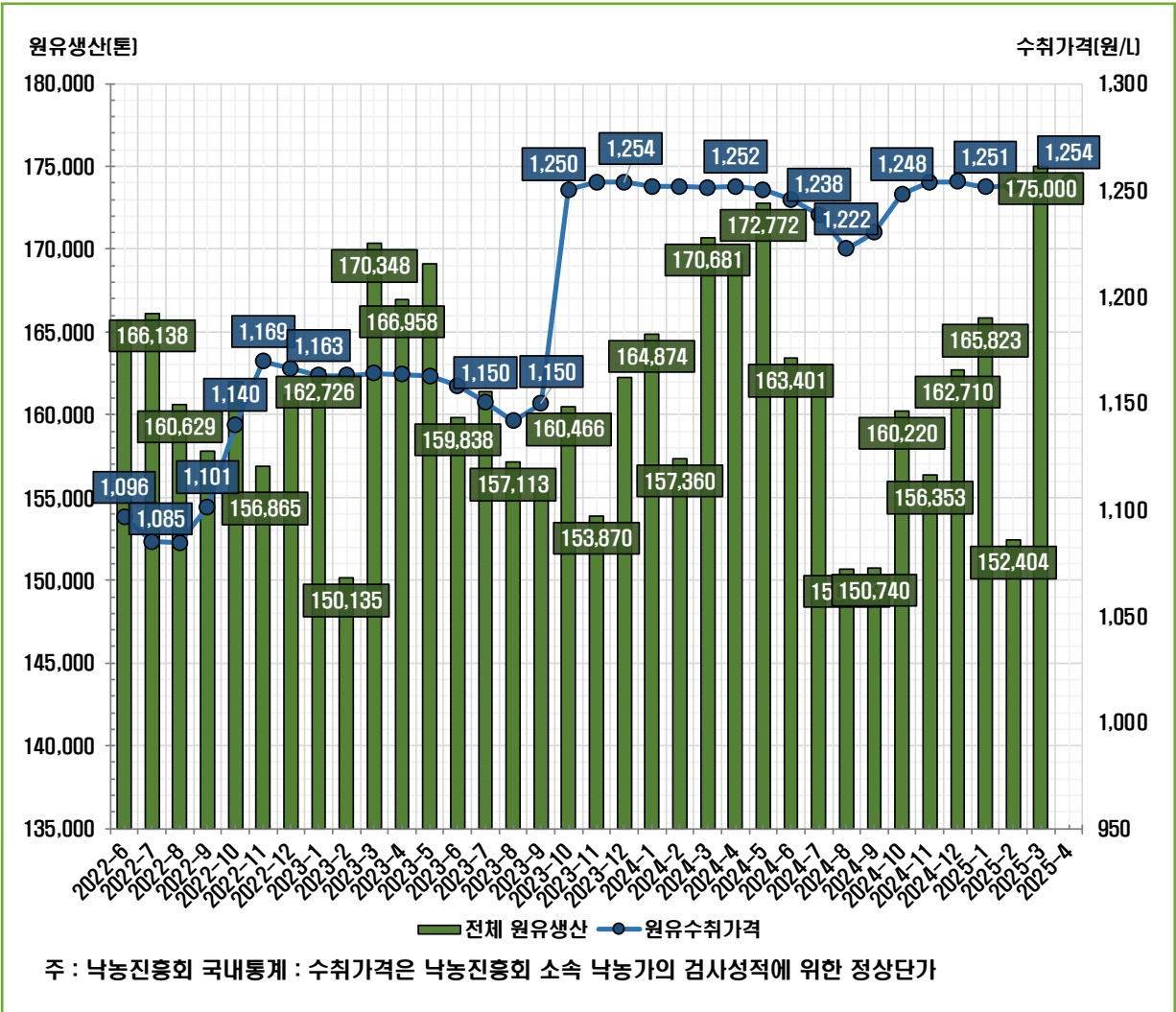
안정화

육성우

골격 · 성장 개선



- 2025년 1/4분기(잠정치) 농가수는 5,379 호로 전년 동분기 대비 -140 호(-2.54%) 감소하고, 4년 전인 2020년 동분기 대비 약 -721 호(-11.82%) 감소하고 있습니다.
- 젖소사육마리수는 2024년 4/4분기 기준 약 377,357 두(잠정치)로 전년 동분기 대비 약 -5,084두 (-1.33%)감소하고, 4년전 동분기 대비하여 약 -28,656 두(-7.06%) 감소하고 있습니다.



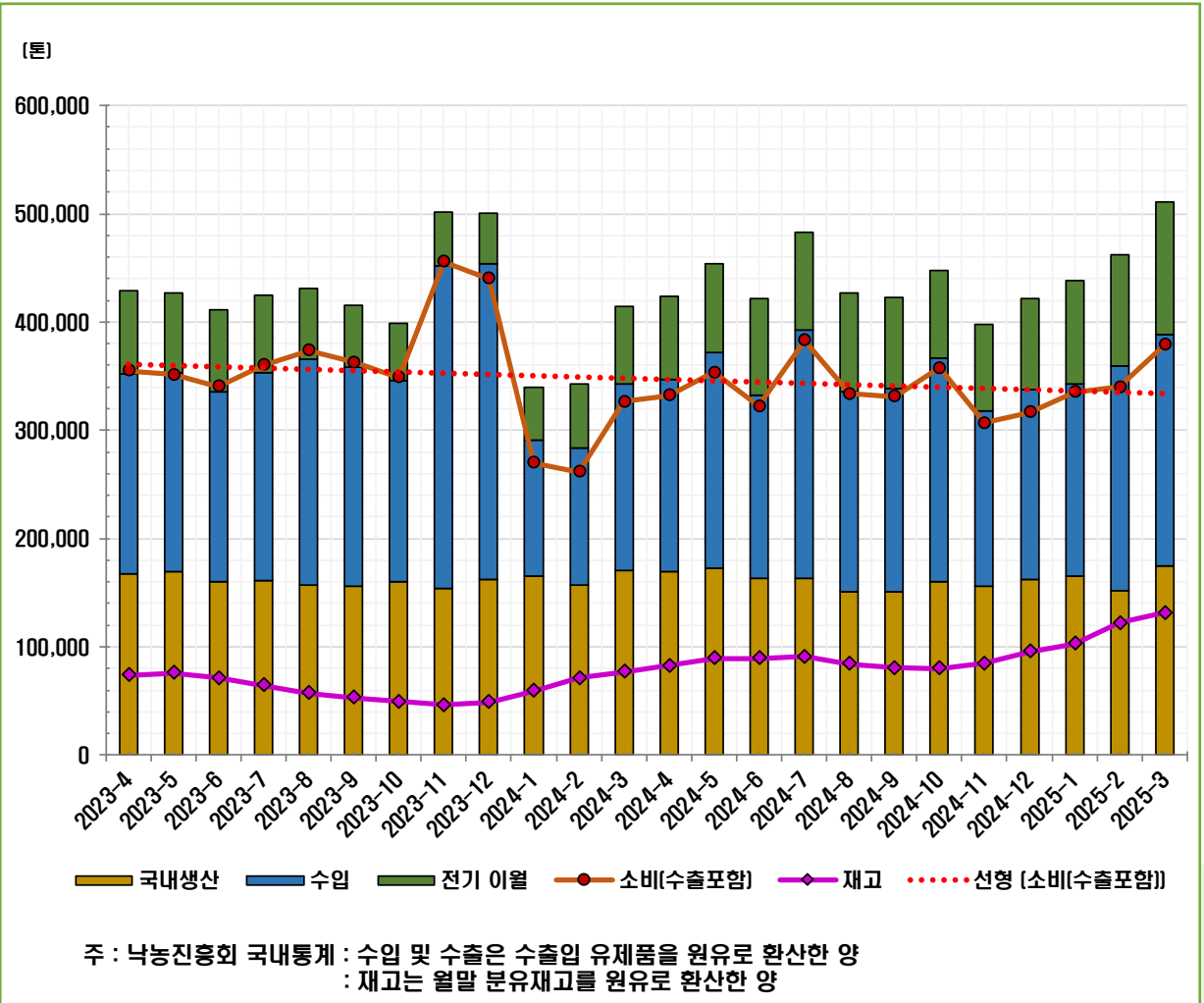
- 2025년 3월 원유생산은 전년동월대비 12,552 톤(2.53%) 증가한 175,000 톤으로 집계되었습니다.
- 2025년 3월 기준 1,252.51 원/L / 2024~2025년, 우유 원유 기본가격 동결
- 3월 원유의 음용용 : 가공용 사용비율은 77% : 23% 입니다.(2023년 6월 낙농진흥회의 신분류 적용)

음용유용(시유백색, 가공 생산의 원유량)에서 음용용(시유, 발효유, 유음용의 원유량)으로 변경
가공유용(시유 외 기타 유제품의 원유량)에서 가공용(음용유 외 기타 유제품의 원유량)으로 변경

우유수급 개황

2025년 4월 기준

낙농

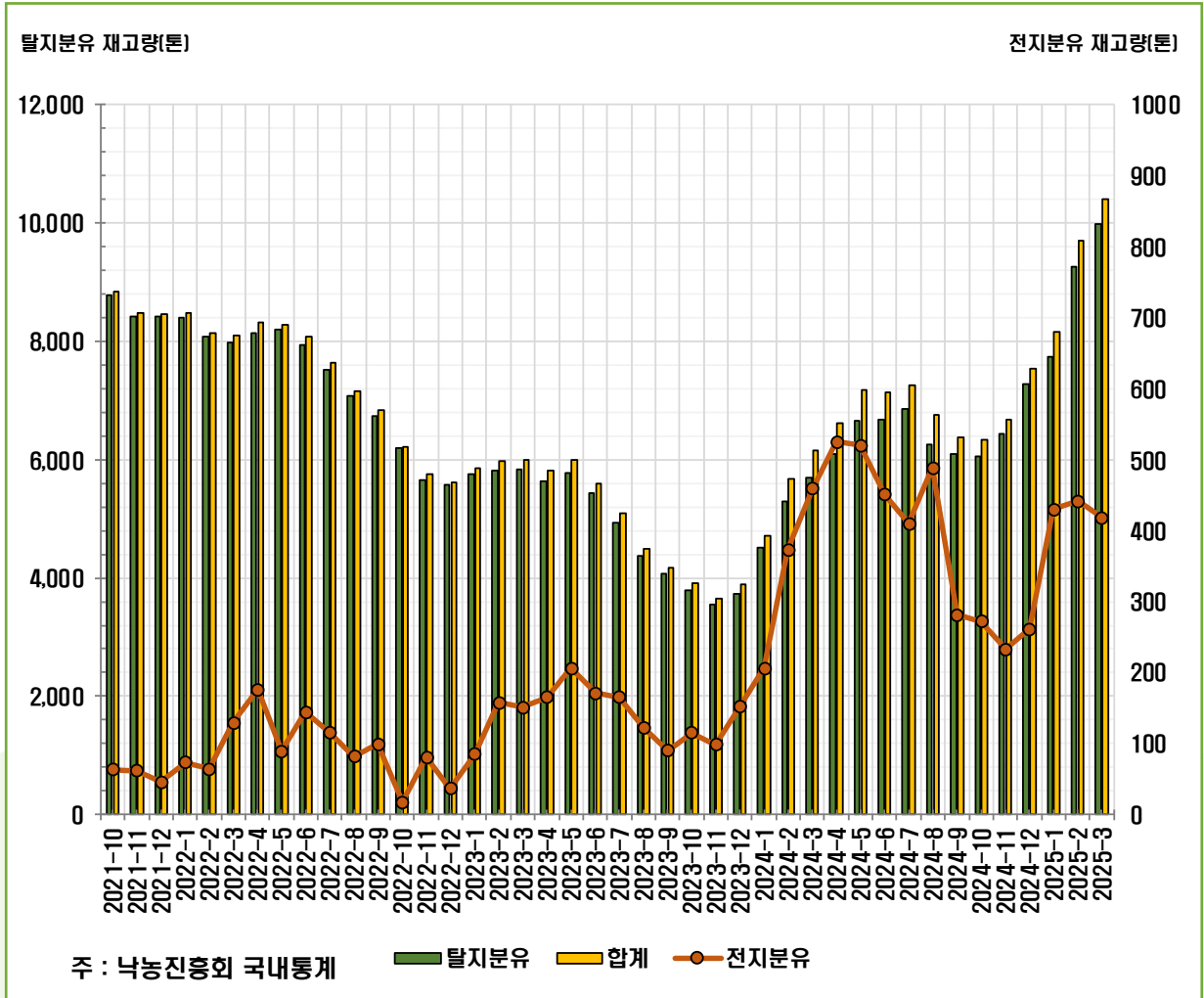


- 2025년 3월 국내 총 우유공급량은 510,438 톤(전년동월 대비 23.3% 증가) 입니다.
- 전체 우유공급량 중 원유생산량은 175,000 톤으로 전년동월대비 2.5% 증가, 전월대비 14.8% 증가하였습니다.
- 원유 수입량은 213,174 톤으로 전년 동월 대비 23.8% 증가, 전월대비 2.9% 증가되었으며, 이월된 전기 재고량은 122,264 톤으로 집계되었습니다.
- 소비 물량은(수출 포함) 2025년 3월 기준 378,884 톤으로 전년동월 대비 16.1% 증가하였고, 전월대비 11.4% 증가하였습니다.
- 2025년 3월 재고량은 131,554 톤으로 전년동월 대비 71.5% 증가, 전월대비 7.6% 증가하였습니다.

분유재고 현황

2025년 4월 기준

낙농

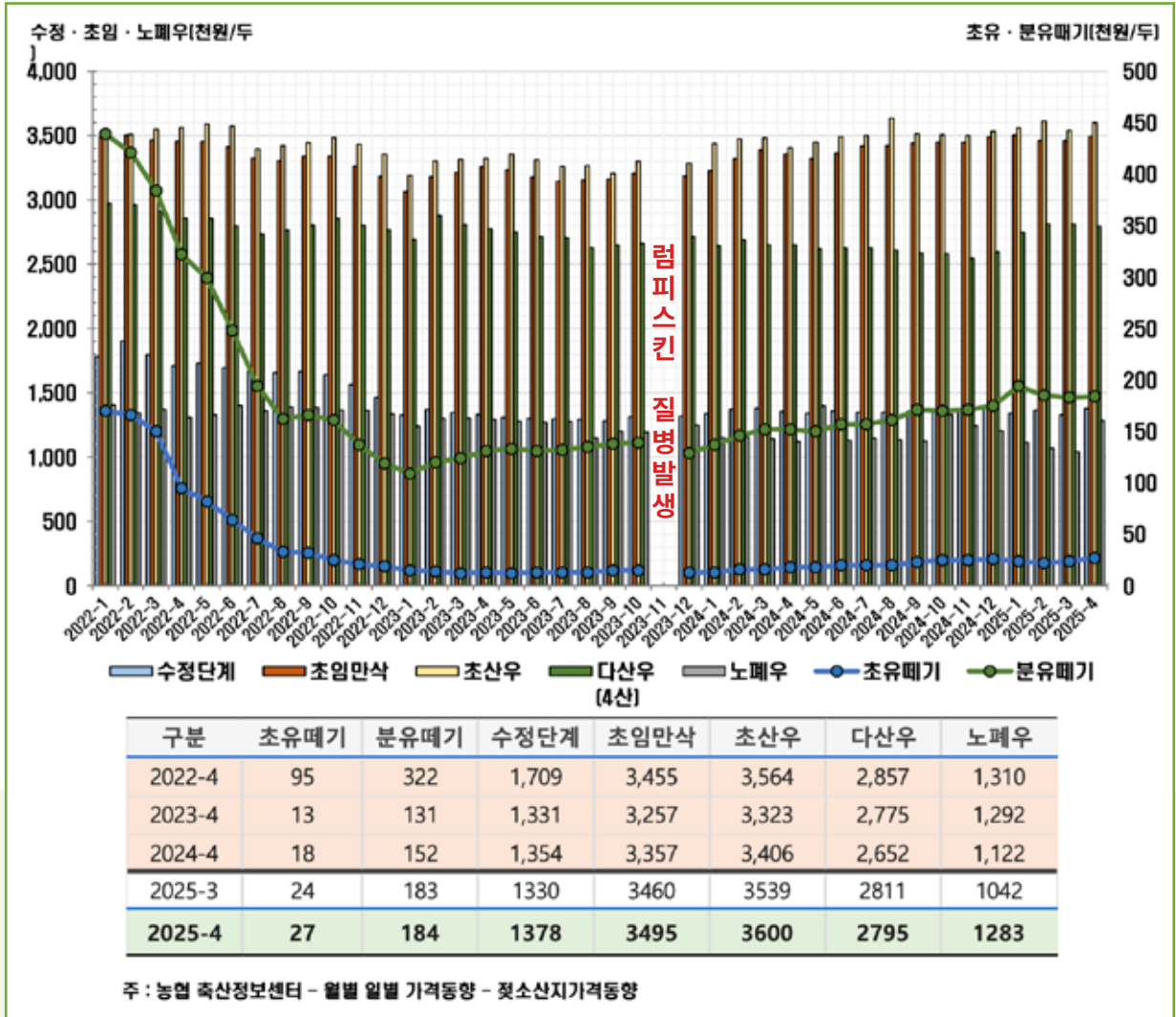


- 2025년 3월 국내 총 분유재고량은 10,412 톤(전년동월 대비 69.4% 증가, 전월대비 7.4% 증가)으로 집계되었습니다.
- 탈지분유 재고량은 4,305 톤(전년동월 대비 75.7% 증가, 전월대비 8.0% 증가)으로 증가하였습니다.
- 전지분유 재고량은 418 톤(전년동월 대비 -8.9% 감소, 전월대비 -5.4% 감소)으로 감소하였습니다.

산지가격 동향

2025년 4월 기준

낙농



- 2025년 4월 젖소 암소 산지가격 동향을 보면 초유폐기는 27천 원(전년동월 대비 50.0% 증가)이고, 분유폐기는 184천 원(전년동월대비 21.1% 증가) 입니다.
- 수정단계 젖소는 1,378천 원(전년동월 1.8% 증가, 전월대비 보합)이고, 초임만삭 젖소는 3,495 원(전년동월 대비 4.1% 증가, 전월대비 보합)으로 거래되고 있습니다.
- 초산우는 3,600천 원(전년동월 대비 5.7% 증가, 전월 대비 보합)이고, 다산우(4산)는 2,795천 원(전년동월 대비 5.4% 증가, 전월대비 보합)으로 거래되고 있습니다.



농협사료가 또 입증하였습니다!

농협사료

대통령상 3관왕 달성

앞으로도 농협사료는 끊임없는 혁신과 최상의 품질을 바탕으로
대한민국 축산업과 사료산업을 선도해 나가겠습니다.



2024 AWARDS



전국한우능력평가대회
대통령상 등 8개상 수상!



전국한우경진대회
대통령상 등 7개상 수상!



전국축산물품질평가대상
대통령상 등 2개상 수상!

★대한민국★
대표사료
농협사료



KTV국민방송 · 3시간 전

농식품부 "한우 씨수소 정액 추출제 등 생산·공급체계 개선" [정...
우수한 한우 생산을 위해 정부가 보증하는 씨수소 정액을 둘러싸고 웃돈
거래가 기승을 부리고 있다는 지적이 나왔습니다. 사실 확인해보고요. 다
양한 발명에 도전해볼 수 있는 '지식재산 마이스터 프로그램', 살펴봅니...



뉴스 · 3일 전 · 네이버뉴스

'제57회 경기도 한우경진대회' 9월20~21일 평화누리서 개최

경기도는 한우의 우수성 홍보와 경기도 축산업 경쟁력 향상을 위해 9월20
일부터 21일까지 양일간 파주시 임진각 평화누리 공원에서 '제57회 경기
도 한우경진대회'를 개최하기로 하고 6월3일까지 한우를 모집한다. 대회...



연합뉴스 · 1주 전 · 네이버뉴스

농진청, 메탄가스 18% 줄이는 한우 사료 소재 개발

농촌진흥청은 한우의 장내 소화과정에서 발생하는 메탄을 18% 줄일 수
있는 사료 소재를 개발했다고 14일 밝혔다. 농진청이 개발한 사료 소재
'티아민... 연구 결과 티아민 이인산을 사료에 첨가해 한우에 급여할 경우...



중소기업신문 · 2일 전

농협 라이블리 '윗아랫등심 취향대전' 개최...한우 최대 56% 할인

이번 행사에는 ▲강원한우 ▲참품한우 ▲한우지에 등 믿고 구매할 수 있
는 프리미엄 지역 한우 브랜드가 참여했으며 한우 1++등급 (300g)을 최
대 56% 할인된 가격으로 윗등심 1만9950원, 아랫등심 2만5050원에 구...



📰 조선일보 · B5면 1단 · 12시간 전 · 네이버뉴스

농협, 영남권 산불 피해 극복 성금 41억 기부

등이 포함된 재해 구호 키트 700박스를 지원했고, 범농협 임직원 2000여 명이 직접 피해 복구에 나섰다. 농협은 농민들이 신속히 영농 활동을 재개할 수 있도록 재해 자금 2000억원도 편성했다. 이는 비료·농약·사료 등을...



📰 농수축산신문 · 3시간 전

농협사료 전남지사, 나눔축산운동을 통해 한우고기 전달

농협사료 전남지사(지사장 박래혁)는 지난 22일 전남도 장애인론볼연맹을 방문해 한우고기를 전달했다. 이번 기부는 농협사료 전남지사와 전남도 장애인론볼연맹이 함께하는 따뜻한 나눔의 행사로, 장애인들의 건강 증...



📰 전민일보 · 3일 전

농협사료 군산바이오, 소릉동에 훈훈한 나눔 실천

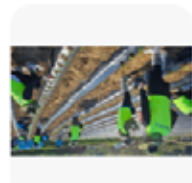
농협사료 군산바이오(공장장 정민석)가 20일 어려운 이웃에게 전달해달라며 200만원 상당의 햄 세트, 음료, 백미 등을 소릉동 행정복지센터(동장 이건설)에 기탁했다. 이번 기부는 직원 26명이 자발적으로 정성을 모아 준...



📰 농수축산신문 · 3주 전

농협사료, 농촌 일손돕기 봉사활동 실시

농협사료 임직원들은 지난달 28일 강원특별자치도 횡성군 소재 농가를 방문해 농촌 일손돕기 봉사활동을 실시했다. 이번 봉사활동은 본격적인 영농철을 맞아 일손 부족으로 어려움을 겪고 있는 농가에 도움을 주고...



농민신문 PICK · 1주 전 · 네이버뉴스

낙농진흥회 '전지분유 배분' 파동... "산지에 책임 전가" VS "합의..."

낙농진흥회가 '집유조합별 전지분유 배분계획'을 수립·시행하면서 농가·집유조합이 반발하고 있다. 정산대금 일부를 현물로 주겠다는 것인데 낙농업계 부진에 따른 책임을 산지에만 전가하는 꼴이라는 것이라는 비판이...



디타 디지털타임스 · 6일 전 · 네이버뉴스

신뢰와 품질의 선택, 국산 우유의 가치 다시 주목

이러한 소비자 인식은 한국낙농육우협회 낙농정책연구소의 '2024년 우유·유제품 소비행태조사'에서도 일관되게 나타난다. 응답자의 86%가 '국산 우유 원료가 수입산 멸균우유보다 우수하다'고 답했으며, '신선도'(65.8%...



축산경제신문 · 1주 전

외국산 멸균유 공습 국내 낙농업계 비상

고가(高價)의 외국산 멸균유가 빠른 속도로 점유율을 높이면서 낙농산업 경쟁력이 우려된다. 고가 외국산 멸균유 판매 증가로 인한 국산 우유 매출 하락, 원유 생산 기반 위축, 계약 물량 축소 등으로 낙농농가 생존도 위...



y 영남일보 · 1주 전

폐허된 영남우유 직영 목장, 대구 낙농 콘텐츠로 재생 가능성

1960~1970년대 낙농 시범 생산과 유가공 실습장이 함께 운영되던 곳이지만, 수십 년간 방치되며 현재는 폐허처럼 남아 있다. 건물 외벽의 간판과 사일로... 설립자 고(故) 김문조 박사가 일본 유학 시절 습득한 낙농 기...



농민신문 PICK · 2주 전 · 네이버뉴스

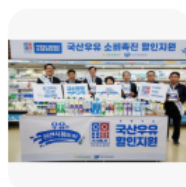
"우유 자급률 높이고 학교급식에 우유 포함하라"...낙농육우협, ...
"국내산 우유·유제품 자급률을 확보하고, 학교급식에 우유를 포함하라!" 6
·3 대통령선거가 한달도 채 남지 않은 가운데 한국낙농육우협회(회장 이
승호)가 최근 '제21대 대통령선거 낙농분야 정책공약 3대 요구사항'을 ...



한국영농신문 · 5일 전

"국산 우유, 신선함을 더 가까이"

좌측부터 최기생 홍성낙농업협동조합장(농협중앙회이사), 강래수 전국낙
농관련조합장협의회회장(부산우유협동조합장), 안병우 농협경제지주 축산
경제대표이사, 김연화 소비자네트워크회장, 이승호 우유자조금관리위원...



농민신문 · 1주 전 · 네이버뉴스

"내 젖소도 'A2 우유' 생산 가능할까"...농협 축산연구원, 유전자...

13일 낙농산업의 경쟁력을 높이고 고품질 우유의 생산기반을 조성하고자
'젖소 에이투(A2) 유전자 분석비용 지원사업'을 시행한다고 밝혔다. A2 단
백질이 함유된 우유는 마셔도 배앓이가 덜하다고 알려져 있다. 축산연구...



축산경제신문 · 2주 전

전남낙협, 자발적 전지분유 구매 귀감

전남낙농협(조합장 강동준)이 추진하고 있는 '자발적 전지분유 구매'가
업계외 귀감이 되고 있다. 전남낙농협은 지난달 14일 조합 본점에서 열
린 원유 수급 정상화 긴급회의에서 전지분유 배분 방안을 결정했다. 전...





"자연을 조화롭게, 축산을 풍요롭게,
국민을 건강하게"

걱정없이, 든든하게 내일을 키우는 기업 농협사료가 함께합니다.





농협사료

대가축 기술정보지는
매월 여러분들에게 주기적으로 전달 드릴 예정입니다.
내용에 보강 및 추가사항은
dkswns121@naver.com 으로 보내주세요.

본 내용이 농장 경영 및 수익 향상에 도움되기를 바랍니다.

2025년도 힘내서 더욱 전진 하십시오!