



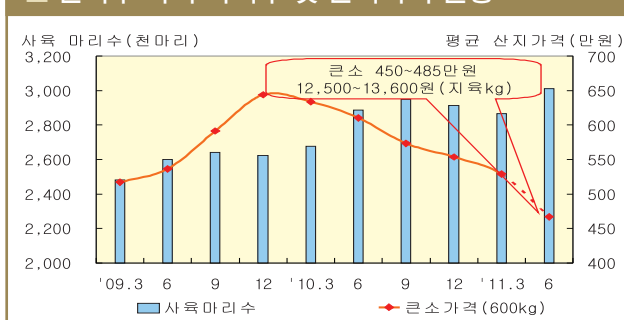
축산관측은 한육우, 젓소, 돼지, 산란계, 육계, 오리의 6개 축종에 대해 실시됩니다. 육계와 돼지 관측은 매월 25일에 발표되며, 그 외의 축종에 대한 관측은 매분기(2,5,8,11월) 25일에 발표됩니다.

## 3~5월 한우 가격 하락세 지속 전망

6월 한육우 사육 마리수 4% 증가에 그칠 것으로 예상

- 송아지 생산이 증가하지만 매몰처분 마리수가 많아 3월, 6월 사육 마리수 증가 폭 둔화
  - 구제역 발생으로 한육우 매몰처분 마리수 11만 4천여 마리(사육마리수의 3.9%)
  - 3월과 6월 한육우 사육 마리수는 전년보다 각각 5.9%, 4.3% 증가하는데 그칠 287만 마리, 301만 마리 전망
- 도축과 수입량 증가로 3~5월 쇠고기 총공급량 전년보다 15.5% 증가
  - 구제역으로 출하지연 물량이 많아 3~5월 도축 마리수는 전년(14만 5천 마리)동기대비 15.1% 증가한 16만 7천 마리 전망
  - 국내산 쇠고기의 대체수요 증가와 환율 안정으로 2011년 3~5월 쇠고기 수입량은 전년 동기간(5만 7천 톤)대비 16.0% 증가한 6만 7천 톤으로 예상
- 수요 감소와 공급량 증가로 한우 가격은 전년보다 약세 지속 예상
  - 소비의향 감소와 도축 마리수 및 수입량 증가로 3~5월 큰 소 산지가격은 450~485만원 (1등급, 생체 600kg 환산 기준)으로 전년보다 크게(20~26%) 하락 예상
  - 수송아지 가격 또한 전년(246만원)보다 하락한 190~210만원으로 전망

■ 한육우 사육 마리수 및 산지가격 전망



■ 요인별 가격 등락 기여도

구 분	도축마리수	수입량	소비	종합
2011년/10년	15.1% 증가	16.0% 증가	7.8~13.3% 감소	-
요인별 가격 등락 기여도	11.2% 하락	2.2% 하락	7.3~12.9% 하락	20.7~26.3% 하락

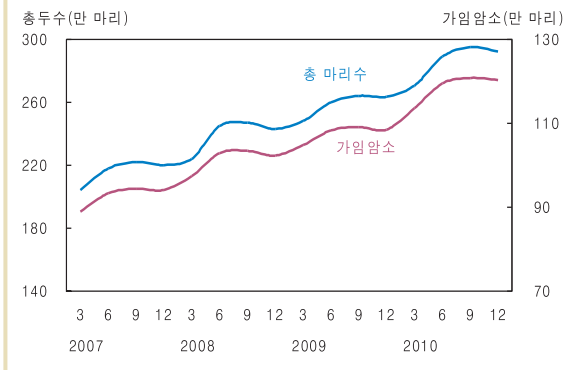
주: 국내 생산량에 대한 가격 민감성 계수는 -0.74, 수입은 -0.14, 소비 (수요)는 0.94를 적용하였음.

■ 구제역 차단방역 총력과 홍수 출하 자제해야!



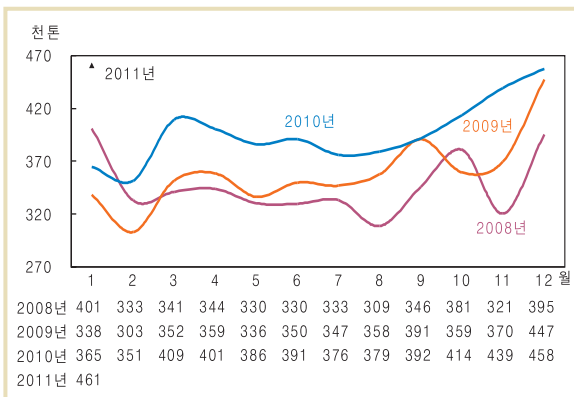
# 구제역 매몰 처분마리수 11만 4천 마리, 출하지연 물량 많아

## ■ 한육우 사육 동향



자료: 통계청

## ■ 한육우 배합사료 생산 동향



주: 2011년 1월 한육우 배합사료 생산량은 잠정치임.  
자료: 농림수산식품부

## ■ 한육우 성별 · 연령별 사육 동향과 사육호수 현황

단위: 천 마리, 천호

구 분			'08.12	'09.3	6	9	12	'10.3	6	9	12	'11.3	6
사육 호수			181	179	177	176	175	176	175	175	172		
총 마리 수			2,430	2,481	2,599	2,641	2,635	2,706	2,889	2,949	2,915	2,868	3,013
품종별	한우		2,269	2,321	2,443	2,489	2,477	2,553	2,734	2,788	2,762		
	육우		161	161	156	152	158	153	154	161	160		
성별 연령별 마리수	1세미만	암	350	343	363	372	376	370	404	417	411		
		수	447	448	470	473	467	463	494	514	499		
	1-2세	암	282	294	308	318	320	338	343	347	349		
		수	346	360	383	387	382	396	412	418	414		
	2세이상	암	882	901	929	932	925	967	1,024	1,034	1,029		
		수	123	134	146	159	165	173	211	220	220		

자료: 통계청(2011년 3월과 6월은 농업관측센터 전망치)

## 한육우 사육 동향 및 전망

### 작년 12월 사육 마리수는 10.9% 증가

- 정액 판매 증가로 송아지 생산이 증가하여 2010년 12월 1일 한육우 사육 마리수는 292만 마리로, 전년 동기대비 28만 7천 마리(10.9%) 증가하였다. 그중 한우 사육 마리수는 276만 2천 마리(11.5% 증가)였다.
- 가임암소 마리수는 120만 3천 마리로 전년 동기보다 11만 8천 마리(10.9%) 증가하였다.

### 구제역으로 매몰 처분 마리수 11만 4천여 마리

- 2011년 2월 24일 기준 소 매몰처분 대상 마리수는 150,813마리로 잠정 집계되었다. 그 중 한육우는 11만 4천여 마리(2010년 12월 사육 마리수에서 3.9% 차지)였다.

### 출하지연으로 1월 배합사료 생산량 26.3% 증가

- 사육 마리수와 가임암소 마리수 증가로 2010년 배합사료 생산량은 전년보다 10.5% 증가한 476만 톤이었다.
- 구제역 발생에 따른 이동제한으로 2011년 1월 배합사료 생산량은 전년보다 26.3% 증가한 46만 1천 톤이었다.

# 6월 한육우 사육 마리수는 전년보다 4% 증가한 301만 마리 전망

## 2010년 정액 판매량은 전년보다 4.8% 증가

- 2010년 정액 판매량은 전년보다 4.8% 증가한 223만 스트로우였다. 이는 2010년 상반기까지 송아지 가격이 강세를 보이면서 농가의 한우 번식 의향이 높았기 때문이다.
- 올해 11월과 12월 송아지 생산에 영향을 미치는 1, 2월 정액 혈통증명 발급 건수가 전무한 상황이다. 올해 11월 이후 일시적인 송아지 생산 공백이 있을 것으로 보인다.

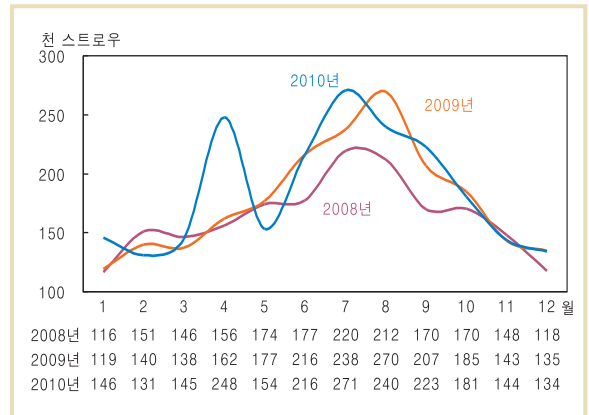
## 농가의 송아지 입식의향은 위축

- 3월 이후 송아지 입식의향을 조사한 결과, 송아지 입식을 당초보다 증가시키겠다는 농가의 비율이 작년 12월(8.7%)보다 낮은 4.3%로 조사되었다.
- 당초 구제역 발생으로 한우 공급 과잉이 다소 해소될 것으로 기대하였으나, 비육우 가격 하락 등 장기 불황이 예상됨에 따라 3월에는 한우 전업농가의 입식 열기가 위축될 것으로 판단된다.

## 3월과 6월 사육 마리수 증가 폭은 둔화 전망

- 3~5월에는 도축 증가분보다 송아지 생산 증가분이 크지만, 구제역으로 인한 매몰 처분 마리수 증가로 한육우 사육 마리수 증가 폭은 둔화될 것으로 예상된다.
- 3월과 6월 한육우 사육 마리수는 전년보다 각각 5.9%, 4.3% 증가하는데 그친 287만 마리, 301만 마리로 전망된다. 증가 폭이 둔화되면서 2012년에는 2011년보다 사육 마리수가 감소할 것으로 예상된다.

## 한우 정액 판매량 추이



자료: 한국종축개량협회

## 2011년 상반기 송아지 생산 잠재력 추이

구분	송아지 생산 잠재력					
	1월	2월	3월	4월	5월	6월
2011(A)	110.9	115.4	114.1	114.1	115.8	114.3
2010(B)	100.0	100.3	100.4	102.4	103.4	106.3
A/B, %	10.9	15.0	13.7	11.4	12.1	7.5

자료: 농업관측센터 추정치

## 송아지 입식의향 조사 결과

	'10.3월	6월	9월	12월	'11.3월
변경 없음	94.3%	95.8%	95.5%	90.9%	95.7%
계획보다 증가	5.2%	3.9%	4.1%	8.7%	4.3%
계획보다 감소	0.4%	0.3%	0.5%	0.4%	0.0%

자료: 농업관측센터 표본농가 조사

## 한육우 사육 마리수 전망

단위: 천 마리

기간	송아지생산	도축	한육우 사육 마리수
'10년 6~8월	212(200)	158(171)	'10년 9월 : 2,949(2,641)
9~11월	155(162)	194(202)	12월 : 2,915(2,635)
'10년 12월 ~ '11년 2월	217(196)	210(197)	'11년 3월 : 2,868(2,707)
'11년 3~5월	350(319)	167(145)	6월 : 3,013(2,888)

주: 괄호 안은 전년 동기 수치임.

자료: 통계청(2011년 3월과 6월은 농업관측센터 전망치)

# 도축 마리수와 쇠고기 수입량 전년보다 증가 전망

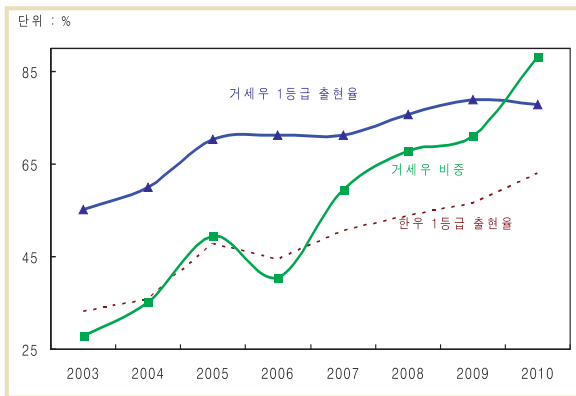
## ■ 한우 등급판정 마리수 동향

단위: 마리

	구분	1~7월	8	9	10	11~12월
한우 암소	2009년	167,662	24,977	31,949	23,167	47,115
	2010년	141,416	24,061	42,801	18,174	45,063
	10/09(%)	-15.7	-3.7	34.0	-21.6	-4.4
한우 수소	2009년	68,129	6,007	13,079	3,660	8,710
	2010년	25,485	2,449	5,363	1,996	4,536
	10/09(%)	-62.6	-59.2	-59.0	-45.5	-47.9
거세우	2009년	130,184	18,627	33,814	14,668	47,229
	2010년	154,779	27,183	34,016	23,992	59,080
	10/09(%)	18.9	45.9	0.6	63.6	25.1

자료: 축산물품질평가원

## ■ 한우 1등급 출현율 동향



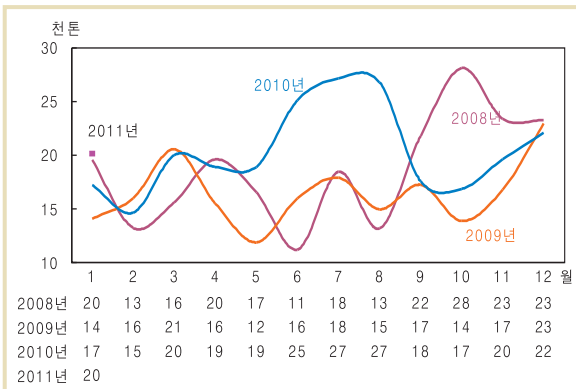
	2003	2004	2005	2006	2007	2008	2009	2010
1등급출현율	33.3	35.9	47.9	44.5	50.6	54.0	56.7	63.1
-거세우	55.1	60.1	70.4	71.3	71.3	75.7	79.0	77.8
거세우비중	27.9	35.1	49.4	40.6	59.5	67.8	71.1	88.2

주: 1. 등급판정 마리수를 토대로 산출한 수치임.

2. 거세우비중 = 거세우수/(비거세우수+거세우수)

자료: 축산물품질평가원

## ■ 쇠고기 월별 수입 현황(검역 기준)



자료: 국립수의과학검역원

## 쇠고기 수급 동향 및 전망

### 1월 등급판정 마리수는 19.8% 증가

- 구제역과 고급육 추세에 따른 출하 지연으로 2010년 한우 등급판정 마리수는 60만 2천 마리로 전년보다 6.5% 감소하였다.
- 일시적인 설 수요 증가로 2011년 1월 한우 경락 마리수는 전년보다 19.8% 증가하였다.

### 3~5월 도축 마리수는 전년보다 15% 증가 전망

- 구제역으로 출하지연 물량이 많아 3~5월 도축 마리수는 전년(14만 5천 마리)동기대비 15.1% 증가한 16만 7천 마리로 전망된다.

### 거세우 증가로 1등급 이상 출현율 상승 지속

- 고급화 추세로 2010년 거세우 비중은 88.2% 까지 늘어났으며, 한우 1등급 이상 출현율 또한 전년보다 6.7%p 상승한 63.6%였다.

### 1월 쇠고기 수입량은 전년보다 16.9% 증가

- 국내에서 구제역이 확산되는 동안 주요 쇠고기 수출국의 적극적인 프로모션 등으로 2010년 쇠고기 수입량은 전년보다 23.9% 증가한 24만 5천 톤이었다. 국가별로 호주산이 12만 1천 톤으로 수입 쇠고기 시장 점유율은 50%, 미국산 37%, 뉴질랜드산 12%, 기타 국가산 1%였다.
- 2011년 1월 쇠고기 수입량도 2010년보다 16.9% 증가한 2만 톤이었다. 국내산 쇠고기의 대체수요 증가와 환율 안정으로 2011년 3~5월 쇠고기 수입량은 전년 동기간(5만 7천 톤)대비 16.0% 증가한 6만 7천 톤으로 예상된다.





# 국내산 쇠고기 소비의향 감소, 산지 및 도매시장 가격 하락세

## 가정내 쇠고기 소비량, 소비의향 감소

- 2010년 소비자의 가정내 4주 평균 쇠고기 구매량은 1.40kg으로 전년 동기(1.49kg)보다 7.1% 감소하였다. 구제역이 확산되었던 12월 말의 가정내 4주 평균 쇠고기 구매량은 전년 동기(1.53kg)보다 8.5% 감소한 1.40kg이었다.
- 지난 2월 1~7일 소비자 조사 결과(705명 응답), 2011년 국내산 쇠고기 소비의향에 대하여 2010년보다 평균 13.3% 감소시킬 것이라고 응답하였다. 구제역이 장기화 되면서 안전성에 대한 불신으로 수요 감소 폭이 크게 나타난 것으로 보인다.

## 한우 가격 동향 및 전망

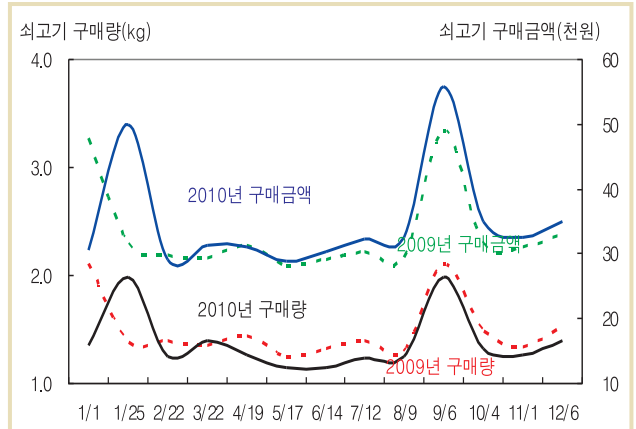
### 한우 산지가격 하락

- 2010년 1월 수소 평균 산지가격이 586만원을 정점으로 11월에는 488만원(평년 동월대비 2.9% 상승)까지 하락하였다. 암소 가격 역시 482만 원으로 1월(585만원)보다 17.6% 하락하였다(전년대비 16.1%, 평년 대비 8.1% 하락).

### 등급별 경락가격도 전년보다 하락세 지속

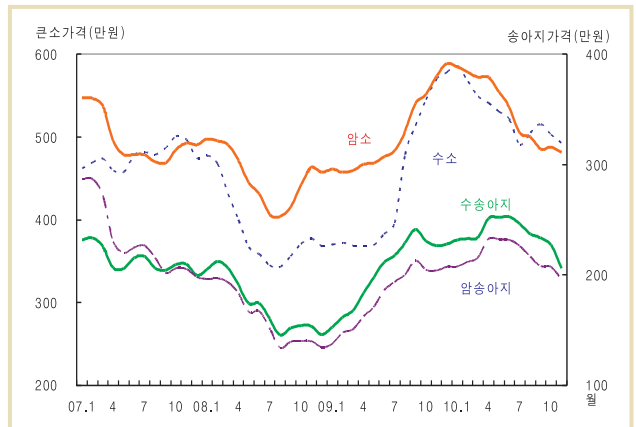
- 2월(1~24일) 1++등급 경락가격은 17,890원(지육kg)으로 전년보다 12.2%, 1+등급은 15,433원으로 17.7% 하락하였다. 1등급(13,977원), 2등급(11,931원), 3등급(9,750원) 가격의 전년대비 하락폭(23~31%)이 컸다.
- 구제역 확산기간 동안 등급이 낮을수록 가격 하락 폭이 크게 나타났다.

## ■ 가구당 4주 평균 쇠고기 구매량 변동



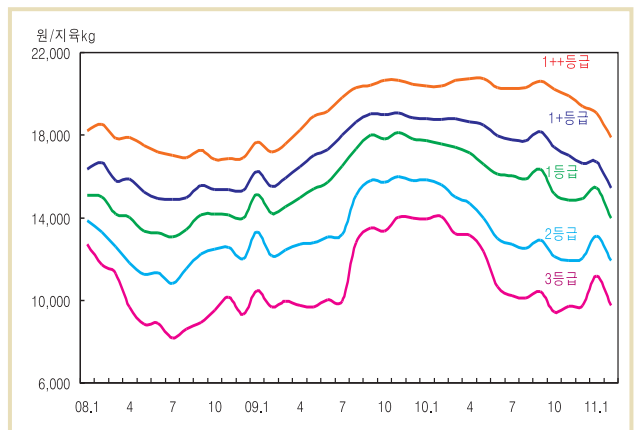
자료: Kantar World panel Korea

## ■ 한우 산지가격 동향



주: 2010년 2월, 5월, 12월에는구제역 발생으로 가축시장이 폐쇄됨.  
자료: 농협중앙회

## ■ 한우 등급별 도매시장 경락가격 동향



주: 2월은 24일까지의 평균 가격임.  
자료: 축산물품질평가원

# 3~5월 큰 소 1등급 가격은 전년보다 20~26% 하락 전망



## 3~5월 큰 소 가격 450~485만원 전망

- 도축 마리수와 수입량 증가로 3~5월 큰 소 산지가격은 450~485만원(1등급, 생체 600kg 환산 기준)으로 전년보다 크게(20.7~26.3%) 하락할 것으로 예상된다. 수송아지 가격은 190~210만원으로 전망된다.

### 한우 가격 전망

한 우		3~5월	
		2010년	2011년
큰 소 (1등급)	산지 (600kg)	634만원	450~485만원
	도매 (지육kg)	17,041원	12,500~13,600원
수송아지		246만원	190~210만원

주: 큰 소 산지가격은 1등급 경락가격(원/지육kg)에 지육율(59.7%)을 고려하여 생체 600kg으로 환산함.  
자료: 농업관측센터 전망치

## 「농업전망 2011」 한육우 요약

- 구제역 발생으로 2011년 한육우 사육 마리수는 295만 마리로 2010년보다 1% 증가하는데 그칠 전망이다. 2011년 연평균 수소 산지가격은 450~470만원(600kg)으로 전망된다.
- 2011년에는 한우 고기 생산이 증가하고, 쇠고기 수입량도 증가할 전망이다. 이에 따라 2011년 1인당 쇠고기 소비량은 10.4kg으로 예상된다.

### 쇠고기 수급 및 가격 전망

단위: 천톤

	2010년	2011년(전망치)
생 산	189	234
수 입	245	274
총소비	434	508
1인당 소비(kg)	8.9	10.4
한우 수소600kg 산지가격(만 원)	527	450~470

## 축산관측 (한육우) 다음호 예고 (예정일자: 2011. 5. 25)

- 축 종: 한육우
- 내 용: 사육 동향과 전망, 가격 동향과 전망, 배합사료 생산동향, 소비동향, 수출입동향  
이 『축산관측보』는 농업관련기관 · 단체 홈페이지 및 농업 전문지를 통해서도 보실 수 있습니다. 『축산관측보』와 관련하여 의견이 있으신 분은 한국농촌경제연구원 인터넷 홈페이지에서 【질의응답】을 선택한 후 【쓰기】를 이용하여 의견을 보내 주시기 바랍니다. 연구원 홈페이지 【KREI 회원】에 가입하시면 축산관측보를 전자우편(e-mail)으로 받아 보실 수 있습니다.

인터넷 홈페이지 ☞ <http://www.krei.re.kr>

☎ 02) 3299-4309 FAX: 02) 965-6893

<http://www.mifaff.go.kr>

☎ 02) 500-1673 FAX: 02) 507-3961

담당자: 허 덕(축산관측팀장), 이형우(한육우), 김원태(돼지), 김형진(젓소 · 산관계), 남경수(육계), 경준형(오리), 윤정진(그래픽 · 문서교정)

이 「축산관측」은 농림수산식품부 지원으로 한국농촌경제연구원 농업관측센터가 축산농가의 사육과 출하 의향 등 각종 통계자료를 수집 · 분석한 후, 농업과 관련업계 전문가들에 자문하여 작성한 것입니다. 전망 결과는 앞으로 기상과 수급여건의 변동에 따라 달라질 수 있습니다.