



세계 옥수수 기말재고율 사상최저로 가격 강세 지속 전망

2011년 4월 옥수수 선물가격 사상 최고 수준

- 옥수수 선물투기가 증가세로 전환되고, 기말재고율이 크게 하락할 것으로 전망되어 4월(1~15일) 평균 옥수수 선물가격은 톤당 298달러로 사상 최고 수준
- 4월 밀 선물가격은 최근 선물투기가 증가하면서 283달러로 전월대비 5.3% 상승. 대두 선물가격은 수급상황이 호전되어 톤당 500달러로 전월수준 유지

밀, 옥수수, 대두 기말재고율은 전년대비 하락 전망

- 곡물 소비량 증가로 2010/11년 밀, 옥수수, 대두 기말재고율은 각각 전년대비 2.7%p, 3.3%p, 0.9%p 하락할 전망. 옥수수 기말재고율은 애그플레이션이 있었던 2007/08년보다도 2.2% 낮을 전망

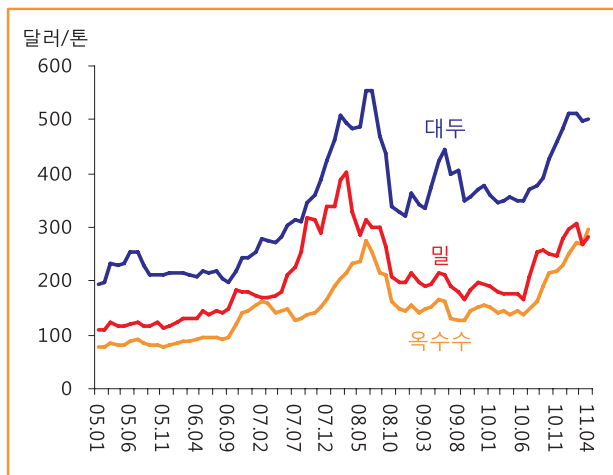
4월 밀, 옥수수 선물투기 증가세 전환, 국제 유가는 상승세 지속

- 밀, 옥수수 선물투기는 2011년 4월 들어 증가세로 전환되었으나, 대두는 기말재고율 전망치가 상향 조정됨에 따라 선물투기 감소세 유지
- 2011년 4월 국제 원유가격은 배럴당 111.4달러로 전년 동월대비 35.9% 상승

수급 상황의 지속적인 악화로 옥수수 가격 강세 지속 전망

- 옥수수 기말재고율 하락, 에탄올 연료용 소비증가 및 선물투기 증가로 옥수수 선물가격은 강세 지속 전망
- 대두 선물가격은 기말재고율 전망치가 상향 조정되었으나 전년대비 여전히 낮고, 선물투기는 감소함에 따라 보합세 전망
- 밀 선물 투기가 증가하고 있으나 증가폭이 크지 않아 밀 선물가격은 강보합세 전망

■ 최근 5년 국제곡물 선물가격 추이



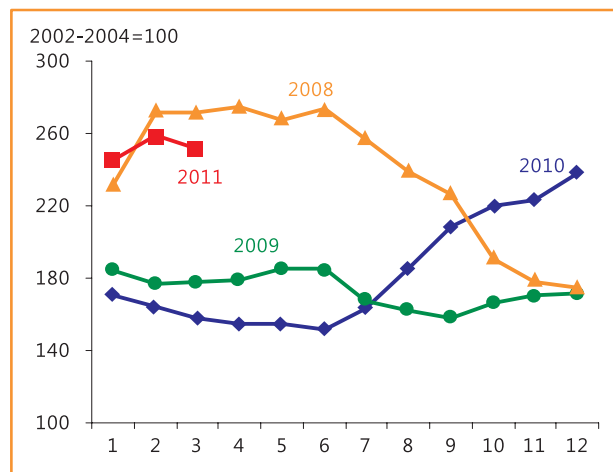
주: 근접월 인도분 선물가격임.
자료: 시카고상품거래소.

■ 밀, 옥수수, 대두 선물가격 동향

	'08	'09	'10	2011			전년 대비	전월 대비
				2월	3월	4월		
밀	294	195	213	306	269	283	32.8	5.3
옥수수	208	147	168	272	269	298	77.3	10.8
대두	453	378	385	512	499	500	30.0	0.3

주: 회계년도 기준, 2011년 4월은 1~15일까지의 평균임.
자료: 시카고 상품거래소.

■ FAO 세계 곡물가격 지수



자료: FAO.

■ 옥수수 선물가격 사상 최고 수준

• 옥수수 선물투기가 증가세로 전환되고, 기말 재고율이 크게 하락할 것으로 전망되어 4월 (1~15일) 평균 옥수수 선물가격은 톤당 298달러로 전월대비 10.8% 상승하였다. 이는 2008년 6월 최고가격(276달러/톤)보다 8% 높은 수준으로 사상 최고 수준을 기록하고 있다.

• 밀 선물가격은 아랍사태와 일본 대지진으로 2011년 3월 일시적으로 하락하였으나, 4월 들어 밀 선물투기가 증가하면서 상승세로 전환되었다. 4월 평균 밀 선물가격은 톤당 283달러로 전월 대비 5.3%, 전년평균대비 32.8% 상승하였다.

• 2011년 4월 평균 대두 선물가격은 톤당 500달러로 전월 수준을 유지하고 있다. 이는 4월 기준 대두 기말재고율 전망치가 전월보다 상향 조정되어 선물투기가 감소하고 있기 때문이다.

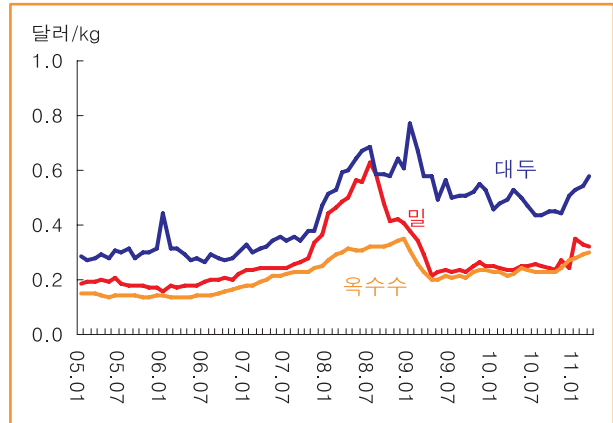
■ 3월 FAO 곡물가격 지수 전월대비 소폭 하락

• 전년 7월 이후 상승세를 유지한 FAO 곡물가격 지수는 2011년 3월 251.9를 기록하면서 전월대비 2.6% 하락하였으나, 여전히 높은 수준을 유지하고 있다. 이는 아랍사태와 일본 대지진으로 곡물 선물투기가 감소하면서 주요 곡물인 밀, 옥수수, 대두의 3월 가격이 하락하였기 때문이다.

■ 옥수수, 대두 수입단가 지속적인 상승세

- 2011년 3월 옥수수, 대두 수입단가는 상승세를 지속하고 있다. 그러나 호주의 밀 생산량 증가에 따른 호주산 수입단가 하락으로 밀 수입단가는 하락세를 유지하고 있다.
- 2011년 3월 옥수수, 대두 수입단가는 각각 kg당 0.30달러, 0.58달러로 전월대비 3.1%, 6.6% 상승하였고, 밀 수입단가는 0.32달러로 전월대비 1.1% 하락하였다.

■ 밀, 옥수수, 대두 수입단가



주: 수입단가=수입액/수입량.
자료: 농수산물유통공사, 한국무역협회.

■ 라면 제외한 곡물 가공품 물가지수 상승

- 2011년 3월 라면을 제외한 밀, 옥수수, 대두 가공품의 소비자물가지수는 상승세를 보이고 있다.
- 2011년 3월 배합사료 생산자물가지수와 두부 소비자물가지수는 각각 전년대비 9%, 17.4% 상승하였다. 3월 밀가루 소비자 물가지수는 전년대비 0.7%, 국수와 빵 소비자물가지수도 전년대비 5.0%, 6.6% 상승하였다.

■ 생산자·소비자물가지수

단위: 2005=100

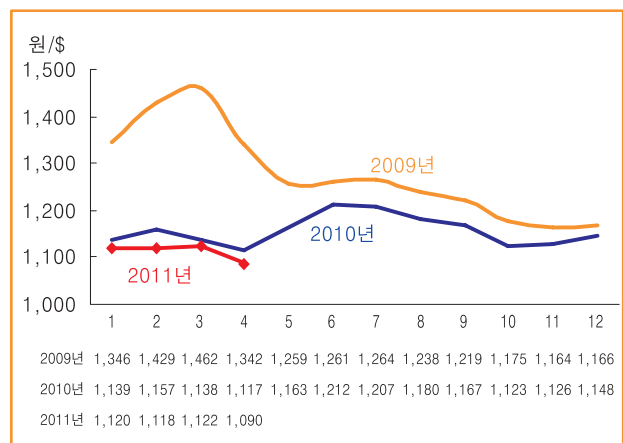
	2009 평 균	2010 평 균	2011		전년대비 증감율(%)
			2월	3월	
배합사료	183.1	175.1	180.7	190.9	9.0
밀 가 루	163.8	140.1	140.8	141.1	0.7
식 용 유	143.2	141.8	140.3	143.4	1.1
두 부	126.2	127.9	150.1	150.2	17.4
라 면	124.5	122.7	121.3	121.5	-1.0
국 수	161.4	158.6	165.2	166.6	5.0
빵	121.8	123.8	131.9	132.0	6.6

자료: 통계청.

■ 4월 원/달러 환율 전월대비 하락

- 원/달러 환율은 2011년 들어 2009년 이후 최저 수준을 유지하면서 안정세를 유지하고 있다. 2011년 4월(1~18일) 평균 원/달러 환율은 1,090원으로 전월대비 2.9%, 전년 동월대비 2.5% 하락한 수준이다.

■ 환율 변동 추이



주: 2011년 4월은 1~18일까지 평균임.
자료: 한국은행.

■ 세계 밀 수급 동향 및 전망

단위: 백만 톤

구 분		2008/09	2009/10 (추정)	2010/11 (전망)	전년대비 (%)
생 산 량	세 계	682.19	683.81	647.18	-5.4
	미 국	68.02	60.37	60.10	-0.4
	아르헨티나	11.00	11.00	15.00	36.4
	호 주	21.42	21.92	26.00	18.6
	캐 나 다	28.61	26.85	23.17	-13.7
	EU-27	151.12	138.05	136.08	-1.4
	브 라 질	5.88	5.03	5.90	17.3
	중 국	112.46	115.12	114.50	-0.5
	파키스탄	20.96	24.03	23.90	-0.5
	인 도	78.57	80.68	80.80	0.1
	러 시 아	63.77	61.77	41.51	-32.8
	카자흐스탄	12.54	17.05	9.70	-43.1
	우크라이나	25.89	20.87	16.84	-19.3
소 비 량	세 계	641.48	652.55	662.26	1.5
	미 국	34.29	30.93	32.11	3.8
	아르헨티나	5.33	5.83	5.88	0.9
	호 주	6.85	6.73	9.03	34.2
	캐 나 다	8.04	6.96	8.40	20.7
	EU-27	127.00	124.50	122.00	-2.0
	브 라 질	10.70	11.00	10.80	-1.8
	중 국	105.50	107.00	109.50	2.3
	파키스탄	22.80	23.00	23.20	0.9
	인 도	70.92	78.15	82.53	5.6
	러 시 아	38.90	42.00	45.80	9.0
	카자흐스탄	7.53	7.55	6.60	-12.6
	우크라이나	11.90	12.30	11.60	-5.7
교 역 량	세 계	143.66	135.80	124.16	-8.6
	미 국	27.64	23.98	34.70	44.7
	아르헨티나	6.77	5.10	8.50	66.7
	호 주	14.75	14.79	14.50	-2.0
	캐 나 다	18.81	19.02	17.00	-10.6
	EU-27	25.32	22.12	22.00	-0.5
	브 라 질	0.40	1.16	1.70	46.6
	중 국	0.72	0.89	1.00	12.4
	파키스탄	2.10	0.30	0.50	66.7
	인 도	0.02	0.06	0.20	233.3
	러 시 아	18.39	18.56	4.00	-78.4
	카자흐스탄	5.70	7.87	5.00	-36.5
	우크라이나	13.04	9.34	3.50	-62.5
기 말 재 고 율 (%)	세 계	26.0	30.3	27.6	-
	미 국	52.1	85.8	71.1	-
	아르헨티나	24.2	23.3	35.5	-
	호 주	52.4	61.1	74.0	-
	캐 나 다	81.5	112.4	71.3	-
	EU-27	14.9	12.8	10.2	-
	브 라 질	14.3	13.8	13.1	-
	중 국	43.3	50.8	54.2	-
	파키스탄	11.7	15.5	17.1	-
	인 도	18.9	20.7	17.7	-
	러 시 아	27.6	28.9	9.5	-
	카자흐스탄	26.6	48.9	28.2	-
	우크라이나	26.1	19.2	35.8	-

자료: USDA, WASDE-493, April 8, 2011.

■ 세계 밀 생산량 전년대비 5.4% 감소 전망

- 호주, 아르헨티나, 브라질은 작황 호조로 밀 생산량이 증가하지만, 구소련과 캐나다의 밀 생산량이 폭염 및 가뭄으로 크게 감소할 것으로 전망된다. 2010/11년 세계 밀 생산량은 전년대비 5.4% 감소한 6억 4,718만 톤으로 전망된다.
- 2010/11년 러시아, 카자흐스탄, 우크라이나의 밀 생산량은 각각 전년대비 32.8%, 43.1%, 19.3% 감소할 전망이다. 러시아는 생산량 감소로 수출 금지조치를 지속하고 있는 상황이다.

■ 러시아의 수출금지로 세계 밀 교역량 8.6% 감소

- 미국과 아르헨티나의 밀 수출량이 크게 증가하지만 러시아, 카자흐스탄, 우크라이나의 수출량이 보다 큰 폭으로 감소하여 2010/11년 세계 밀 교역량은 전년대비 8.6% 감소한 1억 2,416만 톤으로 전망된다.

■ 밀 기말재고율 전년대비 2.7%p 하락 전망

- 2010/11년 호주와 러시아의 밀 소비량은 사료용 소비가 늘어남에 따라 각각 전년대비 34.2%, 9.0% 증가할 전망이다.
- 2010/11년 세계 밀 소비량은 6억 6,226만 톤으로 생산량을 초과할 것으로 예상된다. 이에 따라 2010/11년 세계 밀 기말재고율은 27.6%로 전년대비 2.7%p 하락할 것으로 전망된다.

■ 옥수수 생산량 전년대비 0.3% 증가에 그칠 전망

- 2010/11년 세계 옥수수 생산량은 8억 1,494만 톤으로 전년대비 0.3% 증가에 그칠 전망이다. 이는 캐나다와 중국은 옥수수 생산량이 증가하지만, 미국, 아르헨티나, 브라질의 생산량은 감소하기 때문이다.

■ 옥수수 소비량은 전년대비 2.8% 증가 전망

- 미국의 에탄올 연료용 옥수수 소비가 증가하고 대부분의 국가에서 사료 소비가 증가함에 따라 2010/11년 세계 옥수수 소비량은 전년대비 2.8% 증가한 8억 3,832만 톤으로 전망된다.
- 미국과 아르헨티나는 옥수수 생산량 감소로 수출량이 전년대비 각각 1.8%, 12.1% 감소할 전망이다, 이들 두 국가는 세계 옥수수 수출량의 70% 이상을 차지하고 있다. 이에 따라, 2010/11년 세계 옥수수 교역량은 전년대비 6.4% 감소한 9,080만 톤으로 예상된다.

■ 옥수수 기말재고율 2007/08년 대비 2.2%p 하락

- 2010/11년 옥수수 생산량보다 소비량이 큰 폭으로 증가하여 세계 옥수수 소비량이 생산량을 초과할 것으로 전망된다. 이에 따라 2010/11년 세계 옥수수 기말재고율은 전년대비 3.3%p 하락한 14.6% 전망된다. 이는 애그플레이션이 있었던 2007/08년(16.8%)보다도 2.2%p 하락한 수준이다.

■ 세계 옥수수 수급 동향 및 전망

단위: 백만 톤

구 분		2008/09	2009/10 (추정)	2010/11 (전망)	전년대비 (%)
생 산 량	세 계	798.82	812.43	814.94	0.3
	미 국	307.14	332.55	316.17	-4.9
	아르헨티나	15.50	22.80	22.00	-3.5
	이 집 트	6.65	6.28	6.50	3.5
	EU-27	62.32	57.15	55.19	-3.4
	멕 시 코	24.23	20.37	22.00	8.0
	동남아시아	24.58	22.60	23.35	3.3
	브 라 질	51.00	56.10	55.00	-2.0
	캐 나 다	10.59	9.56	11.71	22.5
	중 국	165.90	158.00	168.00	6.3
	구 소 련	21.95	18.04	18.56	2.9
	우크라이나	11.45	10.49	11.92	13.6
소 비 량	세 계	782.03	815.69	838.32	2.8
	미 국	259.27	281.42	293.38	4.2
	아르헨티나	6.40	6.90	7.30	5.8
	이 집 트	11.10	12.00	12.10	0.8
	EU-27	61.60	60.00	60.50	0.8
	멕 시 코	32.40	30.20	30.80	2.0
	동남아시아	28.20	28.40	30.10	6.0
	브 라 질	45.50	47.00	48.80	3.8
	캐 나 다	11.69	11.61	12.30	5.9
	중 국	152.00	159.00	164.00	3.1
	구 소 련	14.91	13.12	13.76	4.9
	우크라이나	5.85	5.70	6.40	12.3
교 역 량	세 계	84.47	96.98	90.80	-6.4
	미 국	46.97	50.46	49.53	-1.8
	아르헨티나	10.32	16.50	14.50	-12.1
	이 집 트	0.01	0.02	0.01	-50.0
	EU-27	1.74	1.52	1.00	-34.2
	멕 시 코	0.16	0.64	0.10	-84.4
	동남아시아	0.76	1.30	0.24	-81.5
	브 라 질	7.14	11.60	8.50	-26.7
	캐 나 다	0.37	0.13	1.00	669.2
	중 국	0.17	0.15	0.10	-33.3
	구 소 련	6.89	5.60	5.61	0.2
	우크라이나	5.50	5.07	5.50	8.5
기 말 재 고 율 (%)	세 계	19.1	17.9	14.6	-
	미 국	16.4	15.4	5.8	-
	아르헨티나	15.5	9.3	12.9	-
	이 집 트	12.6	12.4	10.6	-
	EU-27	10.0	7.9	8.1	-
	멕 시 코	11.0	4.6	4.8	-
	동남아시아	14.2	11.1	10.2	-
	브 라 질	26.5	21.6	18.1	-
	캐 나 다	15.7	15.2	11.1	-
	중 국	35.0	33.5	35.8	-
	구 소 련	11.7	10.0	8.6	-
	우크라이나	16.1	11.6	10.8	-

자료: USDA, WASDE-493, April 8, 2011.

■ 세계 대두 수급 동향 및 전망

단위: 백만 톤

구 분		2008/09	2009/10 (추정)	2010/11 (전망)	전년대비 (%)
생 산 량	세 계	211.95	260.22	260.97	0.3
	미 국	80.75	91.42	90.61	-0.9
	아르헨티나	32.00	54.50	49.50	-9.2
	브 라 질	57.80	69.00	72.00	4.3
	중 국	15.54	14.98	15.20	1.5
	EU-27	0.64	0.84	1.03	22.6
	일 본	0.26	0.23	0.23	0.0
	멕 시 코	0.15	0.11	0.11	0.0
소 비 량	세 계	221.34	237.96	255.77	7.5
	미 국	48.11	50.62	48.31	-4.6
	아르헨티나	32.82	35.72	39.87	11.6
	브 라 질	34.72	36.57	38.60	5.6
	중 국	51.44	59.43	68.45	15.2
	EU-27	14.09	13.38	14.77	10.4
	일 본	3.75	3.72	3.69	-0.8
	멕 시 코	3.50	3.62	3.81	5.2
교 역 량	세 계	76.84	92.66	98.51	6.3
	미 국	34.82	40.85	43.00	5.3
	아르헨티나	5.59	13.09	11.00	-16.0
	브 라 질	29.99	28.58	32.75	14.6
	중 국	0.40	0.18	0.30	66.7
	EU-27	0.02	0.04	0.03	-25.0
	일 본	0.00	0.00	0.00	-
	멕 시 코	0.00	0.00	0.00	-
기 말 재 고 율 (%)	세 계	19.2	24.7	23.8	-
	미 국	7.8	8.1	7.9	-
	아르헨티나	50.5	62.4	52.4	-
	브 라 질	34.7	43.9	43.8	-
	중 국	14.7	22.3	24.4	-
	EU-27	4.0	2.1	3.4	-
	일 본	4.8	2.4	1.9	-
	멕 시 코	1.1	1.4	1.3	-

자료: USDA, WASDE-493, April 8, 2011.

■ 세계 대두 생산량 전년대비 0.3% 증가 전망

- 브라질, 중국, EU의 대두 생산량이 증가하지만, 미국과 아르헨티나의 생산량이 감소할 것으로 예상되어 2010/11년 세계 대두 생산량은 2억 6,097만 톤으로 전년대비 0.3% 증가에 그칠 전망이다.
- 2010/11년 세계 대두 생산량은 전년보다 감소할 것으로 예상되어 왔다. 그러나 적절한 강우로 브라질 남부지역이 작황 호조를 보이면서 브라질의 대두 생산량이 예상보다 큰 폭으로 증가할 것으로 전망되어 세계 대두 생산량 전망치가 상향 조정되었다.

■ 중국 대두 소비량 전년대비 900만 톤 증가

- 육류 소비 증가에 따른 사료용 소비와 식용 소비 증가로 2010/11년 중국의 대두 소비량은 전년대비 15.2% 증가하면서 2010/11년 세계 대두 소비량은 전년대비 7.5% 증가한 2억 5,577만 톤으로 예상된다.
- 전 세계 대두 수입량의 60% 이상을 차지하는 중국의 수입량이 전년대비 약 670만 톤 증가할 것으로 예상되어 2010/11년 세계 대두 교역량은 9,851만 톤으로 전년대비 6.3% 늘어날 것으로 전망된다.

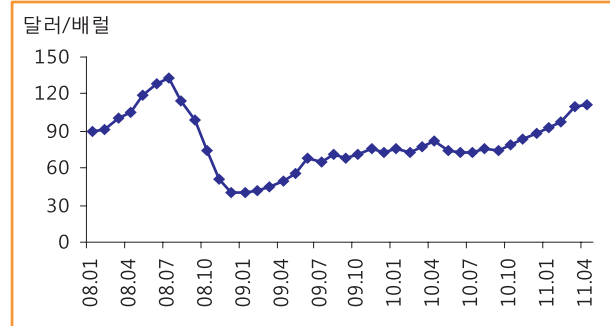
■ 대두 기말재고율 전년대비 0.9%p 하락 전망

- 대두 소비량이 큰 폭으로 증가하여 2010/11년 세계 대두 기말재고율은 전년대비 0.9%p 하락한 23.8%로 전망된다.

■ 2011년 4월 국제유가 상승세 지속

- 리비아 사태 등으로 아랍 지역의 불안이 지속되면서 2011년 4월 국제 유가는 배럴당 111.4달러로 전년 동월대비 35.9% 상승하였다. 국제유가가 높게 유지될 경우 해상운임이 상승하게 되어 곡물 가격 상승과 함께 국내 곡물 수입단가 상승요인으로 작용할 것으로 예상된다.

■ 세계 원유 가격 동향



자료: EIA.

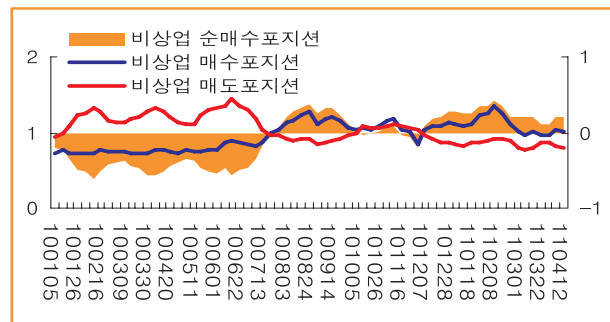
■ 4월 밀, 옥수수 선물 투기 증가세 전환

- 2011년 2월 이후 아랍 사태로 곡물 투기세력이 원유시장으로 이동하면서 밀 선물투기 순매수 포지션은 하락하였다. 그러나 4월 12일 기준 밀 선물투기 순매수포지션은 21,571계약을 기록하면서 증가세로 전환되었다.
- 옥수수 선물투기 순매수포지션도 투기세력의 원유시장 이동으로 2011년 3월 일시적으로 감소하였으나, 기말재고율이 사상 최저로 전망됨에 따라 4월 12일 기준 449,573계약을 기록하면서 전월대비 증가세를 보이고 있다.
- 최근 대두 기말재고율 전망치가 상향되어 수급 상황이 호전됨에 따라 대두 선물투기 순매수 포지션은 2011년 2월 이후 감소세를 지속하고 있다. 4월 12일 기준 대두 선물투기 순매수포지션은 151,479계약을 기록하였다.

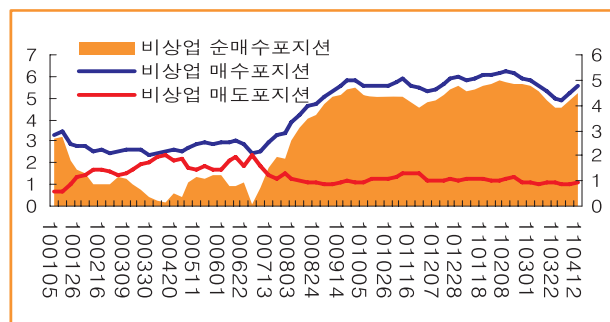
■ 밀, 옥수수, 대두 선물 포지션(투기) 추이

단위: 십만 계약

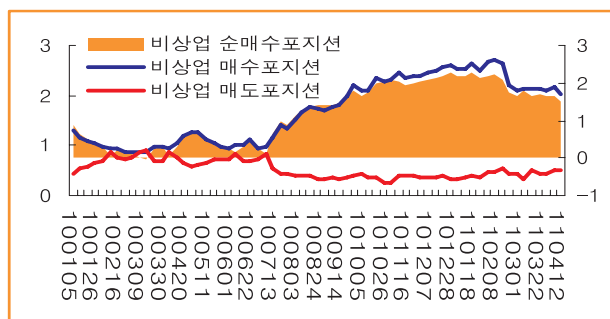
〈밀〉



〈옥수수〉



〈대두〉



주: 순매수포지션 = 매수포지션 - 매도포지션.
자료: CFTC.

■ 세계 옥수수 기말재고율 전망치 사상최저로 옥수수 가격 강세 지속 전망

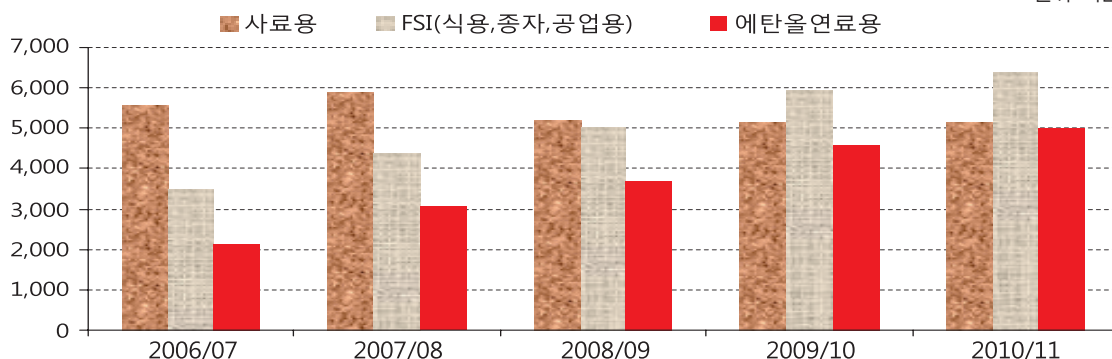
- 2010/11년 세계 옥수수 기말재고율이 사상최저치를 기록할 전망이다. 미국의 에탄올연료용 옥수수 소비가 큰 폭으로 증가할 것으로 예상된다. 또한 옥수수 선물투기도 최근 증가세로 전환됨에 따라 옥수수 선물가격은 강세를 지속할 것으로 전망된다.
- 대두 선물가격은 2010/11년 대두 기말재고율 전망치가 상향 조정되었으나 전년보다 여전히 낮고, 선물 투기는 감소함에 따라 보합세가 전망된다.
- 밀 선물투기가 증가하고 있으나 증가폭이 크지 않아 밀 선물가격은 강보합세로 전망된다.

미국의 용도별 옥수수 소비 동향 및 전망

- 미국은 최근 5년간 사료용 옥수수 소비가 감소하는 반면, 에탄올 연료용 옥수수 소비량이 지속적으로 증가하는 추세임. 2006/07년 미국의 전체 옥수수 소비량 중 에탄올 연료용 비중은 23.3%를 차지하였으나, 2010/11년 43.3%로 증가할 것으로 예상됨.
- 2010/11년 미국의 에탄올 연료용 옥수수 소비량은 50억 부셀로 전년대비 9.5% 증가하고, 2006/07년보다는 136% 증가할 것으로 전망됨.

〈미국의 용도별 옥수수 소비량 추이〉

단위: 백만 부셀



주: FSI(식용, 종자, 공업용) 소비량은 에탄올 연료용을 포함한 수치임.
자료: USDA, WASDE-493, April 8, 2011.

* 곡물연도: 밀(6월~익년 5월), 옥수수, 대두(9월~익년 8월)

「국제곡물」 다음호 예고 (예정일자: 2011. 5. 20)

내용: 국제가격 동향, 국제수급 동향, 곡물 수급의 국제시장 동향, 국내 관련시장 동향, 국제시장 전망
「국제곡물 관측보」는 매월 21일 인터넷(<http://www.krei.re.kr>, <http://aglook.krei.re.kr>)을 통해 발표합니다. 「국제곡물 관측보」와 관련하여 의견이 있으신 분은 한국농촌경제연구원 인터넷 홈페이지 「질의응답」의 「글쓰기」를 이용하여 의견을 보내 주시기 바랍니다.

인터넷 홈페이지 <http://www.krei.re.kr> TEL: 02)3299-4267 FAX: 02)965-6893

담당자: 한석호(모형·곡물팀장), 승준호(국제곡물)