



산란계

농업관측센터 aglook.krei.re.kr

축산관측은 한육우, 젓소, 돼지, 산란계, 육계, 오리의 6개 축종에 대해 실시됩니다. 육계와 돼지 관측은 매월 25일에 발표되며, 그 외의 축종에 대한 관측은 매분기(2,5,8,11월) 25일에 발표됩니다.

6~8월 계란 가격은 1,300~1,500원으로 강세 지속 전망 산란계 사육 마리수 감소세 지속 전망

● 6월 산란계 사육 마리수는 전년 동월보다 3.1% 감소 전망

- HPAI로 인한 매몰처분과 산란용 닭 마리수 감소로 6월 산란계 사육 마리수는 전년보다 3.1% 감소한 5,968만 마리 전망
- 산란 종계 매몰 처분으로 병아리 생산잠재력이 낮아 산란계 사육 마리수 감소세 지속 전망

● 산란용 닭 마리수 감소로 6~8월 계란 생산량은 전년보다 2.5% 감소 전망

- 6~8월 계란 생산에 새로 진입하는 계군은 전년보다 7.1% 감소한 751만 마리
- HPAI로 인한 매몰처분과 전분기 3~6개월령 마리수 감소로 6월 산란용 닭 마리수는 전년보다 1.7% 감소한 4,572만 마리 전망
- 산란용 닭 마리수 감소로 6~8월 계란 생산량은 전년 동기보다 2.5% 감소 전망

● 6~8월 돼지고기 및 수산물 대체수요 4.8% 증가 전망

- 일본 방사능 유출로 인한 수산물 대체수요로 6~8월 계란 수요는 2.9% 증가하고, 돼지고기 가격이 높게 유지됨에 따른 돼지고기 대체수요로 계란 수요는 1.9% 증가할 것으로 조사

● 계란 생산량 감소와 수요 증가로 6~8월 계란 가격은 1,300~1,500원 전망

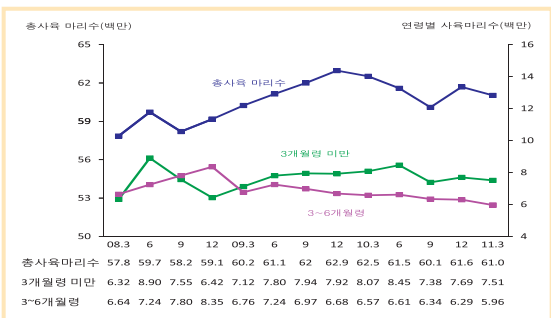
- 계란 생산량이 감소하고 계란 수요는 증가할 것으로 예상되어, 6~8월 계란 가격은 1,300~1,500원으로 5월 가격 대비 강보합세 전망(전년보다 19~49% 상승)

■ 질병대비 차단 방역 철저히 해야!



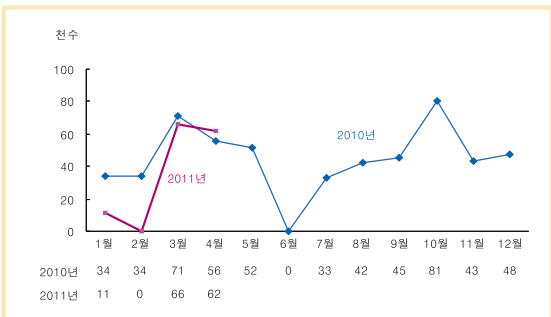
6월 산란계 사육마리수는 전년보다 3.1% 감소 전망

■ 총사육마리수와 연령별 사육마리수 추이



자료: 통계청

■ 산란종계 입식 동향



자료: 대한양계협회

■ 표본농가 도태의향지수

구분	3월~5월	6월~8월
도태의향지수(A)	119.7	97.4
전년동기(B)	100	105.7
전년대비 차(A-B)	19.7%p	-7.7%p

주: 농가 도태의향지수는 2010년 3월~5월을 100으로 함.
자료: 농업관측센터 표본농가 조사치

■ 산란용 닭 마리수 전망

단위: 만 마리, %

구분	3월	6월	9월	6월/3월	9월/6월
2011년(A)	4,756	4,572	4,439	-3.9%	-2.9%
2010년(B)	4,787	4,651	4,637	-2.8%	-0.3%
증감률(A/B)	-0.6%	-1.7%	-4.3%		

자료: 통계청(11년 6월, 9월은 농업관측센터 전망치).

■ 산란계 사육 마리수 전망

단위: 만 마리, %

구분	3월	6월	9월	6월/3월	9월/6월
2011년(A)	6,103	5,968	5,893	-2.2%	-1.30%
2010년(B)	6,252	6,159	6,010	-1.5%	-2.4%
증감률(A/B)	-2.4%	-3.1%	-1.9%		

자료: 통계청(11년 6월, 9월은 농업관측센터 전망치).

산란계 사육동향과 전망

3월 산란계 사육마리수는 전년보다 2.4% 감소

- 2011년 3월 산란계 사육마리수는 6,103만 마리로 전년 동월보다 2.4% 감소하였다.
- 2010년 12월 HPAI 발생으로 산란계 189만 마리가 매몰처분되었으며(5월 22일 기준), 5월 19일 경기 연천 산란계 농장에서 53차 HPAI가 발생하였다.

6월 병아리 생산잠재력은 전년보다 27.8% 낮아

- 산란 종계 입식자료로 추정된 6월 병아리 생산 잠재력지수는 전년보다 27.8%, 9월에는 전년보다 29.5% 낮아, 산란계 사육마리수 감소세가 지속될 것으로 보인다.
- 산란 종계 매몰처분으로 병아리 생산 잠재력지수가 큰 폭으로 낮아짐에 따라 6월부터 병아리 부족 현상이 심화되어, 병아리 가격은 높은 수준을 유지할 것으로 전망된다.

6~8월에 계란 생산 진입 계군은 감소 예상

- 6~8월 계란 생산에 새로 진입하는 계군(2011년 3월 3개월령 미만 마리수)은 751만 마리로 전년보다 7.1% 감소하였다.
- 농가 조사결과, HPAI 발생으로 산란계 사육 마리수가 감소되어, 6~8월 농가 도태의향은 전년보다 낮은 수준(-7.7%p)으로 나타났다.
- HPAI 매몰처분과 전분기 3~6개월령 마리수 감소로 6월 산란용 닭 마리수는 전년동월보다 1.7% 감소한 4,572만 마리로 전망된다.

6월 산란계 사육마리수는 3.1% 감소 전망

- HPAI로 인한 매몰처분과 산란용 닭 마리수 감소로 6월 산란계 사육마리수는 전년보다 3.1% 감소한 5,968만 마리로 전망된다.

6~8월 계란 생산량은 전년 동기보다 2.5% 감소 전망



계란 수급 및 전망

1분기 노계도태는 전년보다 30.0% 감소

- 2011년 1분기에 산란용 닭 마리수가 감소하고, 계란 가격이 전년대비 높게 형성되면서, 환우가 지속되고 있다. 이에 따라 노계 도태 마리수가 전년보다 30.0% 감소하였다.

병아리용 배합사료 생산량은 전년보다 감소

- 2011년 6~8월 계란 생산에 영향을 미치는 2010년 12~2011년 2월 병아리용 배합사료 생산량은 전년동기보다 2.0% 감소한 7만 2천 톤이었다. 이는 HPAI 확산기간에 병아리 신규 입식물량이 크게 감소하였기 때문이다.

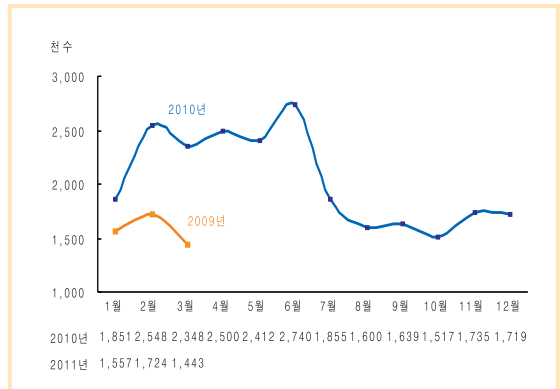
6~8월 계란 생산량은 2.5% 감소 전망

- HPAI 발생으로 산란계가 매몰처분되고, 신계군도 감소하여 6~8월 산란용 닭 마리수는 감소할 것으로 분석된다. 또한 노계 도태가 지연되면서 산란용 닭 평균 산란율도 저하되었다. 이에 따라 6~8월 계란 생산량은 전년동기에 비해 2.5% 감소할 것으로 전망된다.

6~8월 돼지고기 및 수산물 대체수요 증가 전망

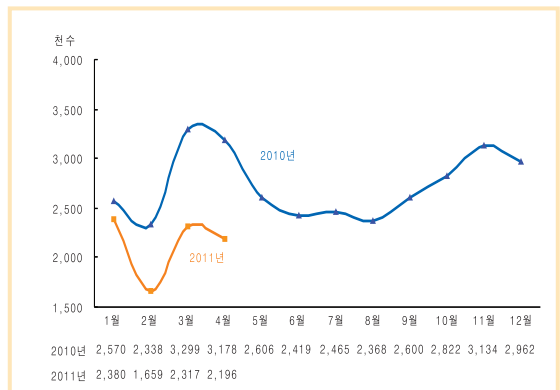
- 6~8월은 학교 방학 등으로 계란 소비가 감소하는 시기이다.
- 하지만 소비의향조사 결과, 일본 방사능 유출로 인한 6~8월 수산물 대체수요로 계란 수요는 2.9% 증가하고, 돼지고기 가격이 높게 유지됨에 따라 돼지고기 대체수요로 계란 수요는 1.9% 증가할 것으로 조사되었다.

■ 산란노계 도태 동향



자료: 농림수산식품부

■ 산란 실용계 병아리 입식 동향



자료: 농림수산식품부

■ 계란 생산량 전망(전년 대비 증감율)

구분	2011년 6~8월
산란용 닭 마리수	-1.7%
계란 생산량	-2.5%

■ 2011년 6~8월 돼지고기 및 수산물 대체수요 증가분

	한우	국내산 돼지고기	닭고기	오리고기	계란
수산물(%)	1.6	3.3	3.1	2.8	2.9
돼지고기(%)	0.8	-	2.3	2.3	1.9
계(%)	2.4	3.3	5.4	5.1	4.8

자료: 농업관측센터 소비자의향조사(2011.5.17~18일)



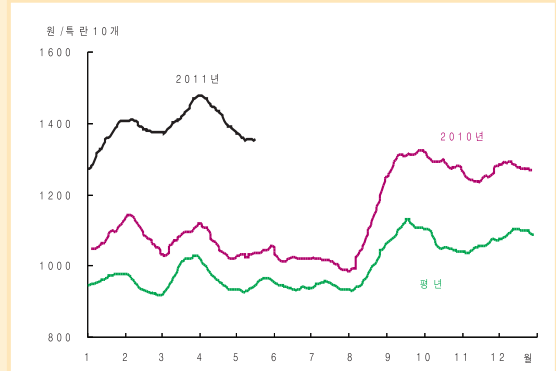
6~8월 계란 산지가격은 강세 지속 전망

계란 가격 및 전망

6~8월 계란 가격은 1,300~1,500원 전망

- 산란용 닭 마리수 감소와 생산성 저조로 계란 생산량이 감소하여, 2011년 5월(1~23일) 계란 가격은 전년보다 31.2% 상승한 1,360원(특란 10개)이었다(농협발표가격).
- 6~8월에는 계란 생산량이 감소하고 대체수요로 인한 계란 수요 증가가 예상된다. 이에 따라 동기간의 계란 가격은 1,300~1,500원으로 5월 평균 가격 대비 강보합세가 전망된다(전년대비 18.6~48.6% 상승).

계란 산지가격 동향

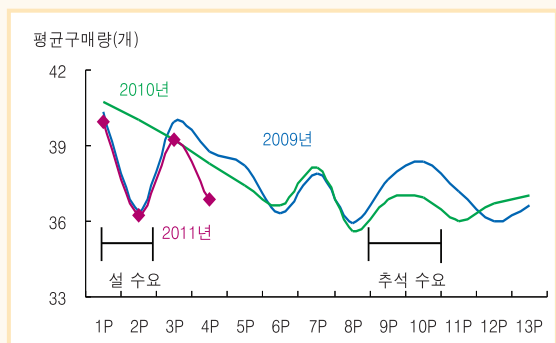


주: 평년은 06~10년의 가격 중 최대, 최소를 뺀 평균
자료: 농협중앙회(5일 이동평균가격)

2011년 1~4p 가정내 계란 소비는 전년보다 감소

- 2011년 1~4p(4월중순)까지의 가정내 계란 평균 구매량은 4주 평균 38.1개로 전년동기보다 1.5개/4주 감소한 수준을 나타냈다. 구제역 여파로 육류 대체수요로 계란 수요가 증가 하였지만 공급이 충분치 않아 가격이 높게 유지되고 있다.

가구당 4주간 평균 계란 구매



주: 1P는 4주임.
자료: Kantar Worldpanel Korea.

축산관측(산란계) 다음호 예고 (예정일자: 2011. 8. 25)

- 축 종: 산란계
 - 내 용: 사육 동향과 전망, 가격 동향과 전망, 배합사료 생산동향, 수출입동향
- 이 『축산관측보』는 농업관련기관·단체 홈페이지 및 농업 전문지를 통해서도 보실 수 있습니다. 『축산관측보』와 관련하여 의견이 있으신 분은 한국농촌경제연구원 인터넷 홈페이지에서 【질의응답】을 선택한 후 【글쓰기】를 이용하여 의견을 보내 주시기 바랍니다. 연구원 홈페이지 【KREI 회원】에 가입하시면 축산관측보를 전자우편(e-mail)으로 받아보실 수 있습니다.

인터넷 홈페이지 <http://www.krei.re.kr>

☎ 02) 3299-4286

FAX: 02) 965-6893

<http://www.mifaff.go.kr>

☎ 02) 500-1673

FAX: 02) 507-3961

담당자: 허 덕(축산관측팀장), 이형우(한육우), 김원태(돼지), 김형진(젓소·산란계), 남경수(육계), 경준형(오리), 윤경진(그래픽·문서교정)

이 「축산관측」은 농림수산식품부 지원으로 한국농촌경제연구원 농업관측센터가 축산농가의 사육과 출하 의향 등 각종 통계자료를 수집·분석한 후, 농업과 관련업계 전문가들에 자문하여 작성한 것입니다. 전망 결과는 앞으로 기상과 수급여건의 변동에 따라 달라질 수 있습니다.