



축산관측은 한육우, 젖소, 돼지, 산란계, 육계, 오리외의 6개 축종에 대해 실시됩니다. 육계와 돼지 관측은 매월 25일에 발표되며, 그 외의 축종에 대한 관측은 매분기(2,5,8,11월) 25일에 발표됩니다.

## 3분기 젖소 사육마리수 회복 시작

3분기 원유생산량 전년대비 9.1% 감소 전망

### ● 6월 사육 마리수는 전년 동월보다 8.6% 감소 전망

- 2011년 6월과 9월의 1세미만 생산잠재력지수는 전년보다 각각 9.8%, 1.9% 낮은 수준
- 2011년 6월 사육 마리수는 전년보다 8.6% 감소한 39만 5천 마리, 9월은 전년보다 8.4% 감소한 40만 2천 마리 전망

### ● 사육 마리수 감소하고 생산성 낮아 2~3분기 원유 생산량은 전년대비 9~10% 감소 전망

- 착유우 마리수 감소하고 여름철 두당 원유 생산성 저하 예상되어 2~3분기 원유생산량은 전년 동기보다 감소 전망
- 2011년 2분기 원유 생산량은 전년보다 10% 감소한 48만 8천 톤, 3분기에는 전년보다 9% 감소한 46만 9천 톤 전망

### ● 원유 생산량 감소로 분유 재고 감소세와 수입량 증가세 지속 전망

- 2011년 3월 분유재고량은 평년 동월보다 90% 감소
- 2011년 1분기 유제품(원유 환산) 소비량은 전년 동기보다 2.5% 증가, 유제품(원유 환산) 수입량은 전년 동기보다 12.2% 증가
- 2011년 2~3분기에도 원유생산량이 감소함에 따라 분유재고 감소, 수입량 증가세 지속 예상

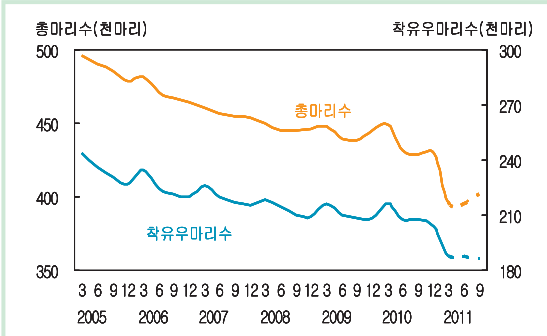
### ● 2011년(1~3월) 가구당 4주 평균 우유 평균 구매량은 4.1% 감소

- 4주 우유 평균 구매량: 2009년 6.10kg  $\Rightarrow$  2010년 6.05kg  $\Rightarrow$  2011년 5.85kg
- 4주 우유 평균 구매금액은 1만 3,484원으로 전년동기 대비 4.9% 감소



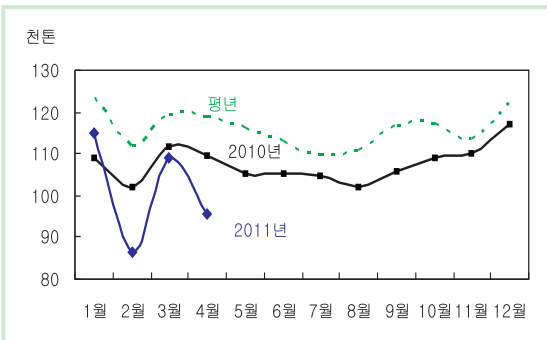
# 6월 젖소 사육 마리수 전년보다 8.6% 감소 전망

## ■ 젖소 사육 마리수와 착유우 마리수 추이



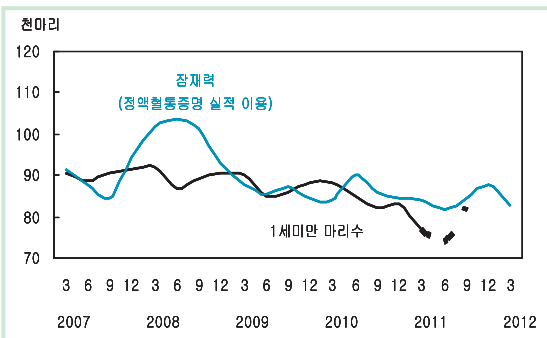
주: 2011년 6월, 9월은 농업관측센터 전망치임.  
자료: 통계청, 「가축동향」

## ■ 젖소 배합사료 생산량 변동



주: 평년은 2006년~10년 중 최저, 최고치를 제외한 평균치임.  
자료: 농림수산식품부

## ■ 젖소 1세 미만 생산 잠재력



주: 정액혈통증명실적을 이용하여 농업관측센터에서 추정함.

## ■ 젖소 사육 마리수 전망

단위: 천마리, %

구 분	사육 마리수			전분기대비	
	3월	6월	9월	6월/3월	9월/6월
2011년(A)	396	395	402	-0.3%	2.5%
2010년(B)	449	432	429	-3.8%	-0.7%
증감율(A/B)	-11.8%	-8.6%	-8.4%		

주: 2011년 6월, 9월은 농업관측센터 전망치  
자료: 통계청, 「가축동향」

## 젖소 사육 동향과 전망

### 2011년 3월 젖소 사육 마리수 전년보다 감소

- 구제역 발생으로 2011년 12월 사육 마리수의 8.5%가 매몰 처분 되면서, 젖소 사육 마리수 감소세가 가속화 되어 2011년 3월 사육 마리수는 전년 동월보다 11.8% 감소한 39만 6천 마리였다.
- 3월 젖소 사육 가구수는 6천호로 전년 동기보다 700호(6.7%) 감소하였다. 구제역 여파로 그동안 지속적으로 증가세를 보이던 100마리 이상 사육 농가수도 900호로 100호(10.0%) 감소하였다.
- 가구당 사육 마리수는 66.0두로 전년 동월보다 0.6마리(0.9%) 감소하였다.

### 젖소용 배합사료 생산량은 감소

- 2011년 1분기 젖소 배합사료 생산량 31만톤으로 전년 동기보다 4.0% 감소하였고, 4월 배합사료 생산량은 9만 6천 톤으로 13.0% 감소하였다. 사육 마리수가 감소하고 조사료 및 배합사료 가격 상승으로 TMR 급여가 증가하였기 때문으로 판단된다.

### 젖소 사육 마리수 회복속도 완만 전망

- 2009년 7월~2010년 6월 정액혈통증명 실적이 전년보다 감소하여 2011년 6월 1세미만 생산 잠재력지수는 전년보다 9.8%, 9월은 1.9% 감소하였다.
- 6월 젖소 사육 마리수는 전년보다 8.6% 감소한 39만 5천 마리로 전망되며, 6월 이후 구제역 피해에서 회복하기 시작하여 9월 사육 마리수는 전년보다 8.4% 감소한 40만 2천 마리로 전망된다.



## 젖소 가격

### 원유공급 부족으로 젖소가격 상승

- 구제역 이동제한이 해제되고, 재입식이 진행되면서 입식 수요가 증가하여 암송아지 가격은 5월 20일 기준 전월보다 5.6% 상승한 40만 2천원으로 강세를 보이고 있다.
- 구제역으로 사육 마리수 감소에 따른 초임만삭우의 수요 증가로 전월보다 2.6% 상승한 412만원으로 강세를 보이고 있다.
- 쿼터량을 충족하기 위한 농가의 수요 증가로 노페우 가격도 105만 6천원까지 상승한 후 보합세를 보이고 있다.

## 원유 수급 동향 및 전망

### 2011년 1분기 원유 생산량 전년보다 11.9% 감소

- 착유우 마리수 감소와 두당 생산성 저하로 2011년 1분기 원유 생산량은 전년 동기보다 11.9% 감소한 45만 8천 톤이었다.
- 겨울철 혹한 및 구제역 백신 스트레스, 원유 생산량 부족으로 인한 저생산성 개체의 도태연기로 3분기 두당 생산성은 전년보다 하락할 것으로 전망된다.

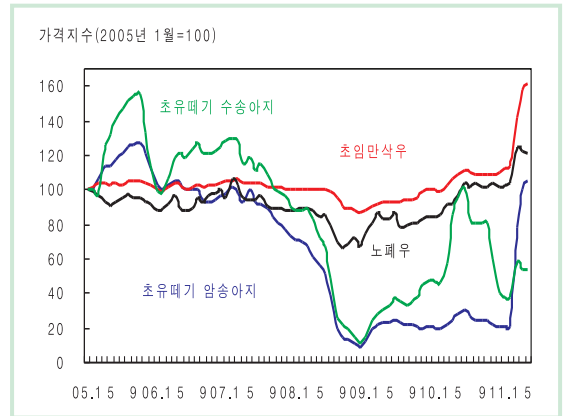
### 2011년 3월 분유재고량은 평년보다 90.3% 감소

- 국내 원유생산량 감소로 분유 재고의 감소세가 지속되고 있다. 2011년 3월 분유 재고량은 평년 동월보다 90.3% 적은 1,001톤이었다.

### 1분기 유제품 수입량 전년보다 12.2% 증가

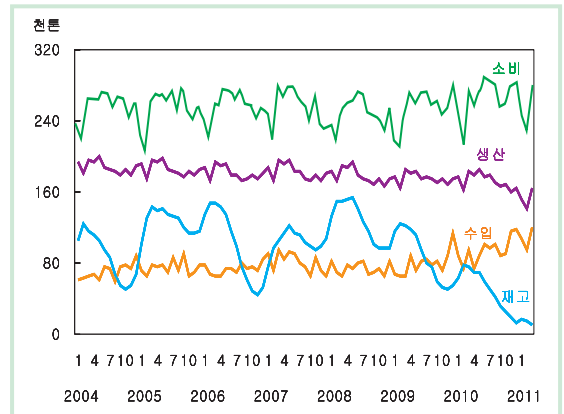
- 분유 재고 감소에 따라, 2011년 1분기 유제품(원유 환산) 수입량은 전년 동기보다 12.2% 증가한 54만 7천 톤이었다.
- 2011년 1분기 유제품 총 소비량(원유 환산)은 전년 동기보다 2.5% 증가한 75만 톤이었다.

### 젖소 산지가격 변동



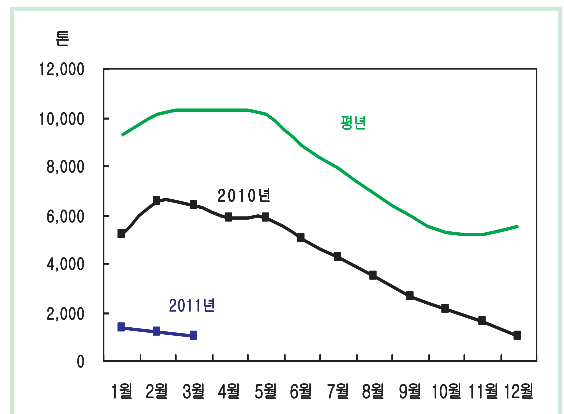
주: 젖소 산지가격은 증가에 의한 농가 판매가격 기준 조사 자료로서, 매월 3회 전국 16개 지역 조사 자료의 평균가격임 (2005년 1월을 기준으로 월별 가격을 지수로 나타냄).  
자료: 농협중앙회

### 원유 수급 동향



자료: 낙농진흥회

### 분유 재고 동향



자료: 한국유가공협회



# 분유재고 감소, 수입 증가세 지속 예상

## 2011년 2~3분기 원유 생산량 9~10% 감소 전망

- 사료 급여량이 줄고, 여름철 두당 원유생산성이 감소할 것으로 전망되며, 착유우 마리수도 감소하여, 2011년 2~3분기 원유 생산량은 전년보다 감소할 것으로 예상된다.
- 2011년 2분기 원유 생산량은 전년보다 10.2% 감소한 48만 8천 톤, 3분기에는 전년보다 9.1% 감소한 46만 9천 톤이 될 것으로 전망된다.
- 원유 생산량 감소에 따라 분유 재고가 감소하고, 수입량은 증가할 것으로 예상된다.

## 우유소비 패턴 분석

- 2011년(1~3월) 가구당 4주 평균 우유 구매량은 전년 동기보다 4.1% 감소한 5.85kg, 구매금액은 전년보다 4.9% 감소한 1만 3,484원으로 나타났다.

### ■ 가구당 4주 평균 우유 소비 동향

단위: kg, 원

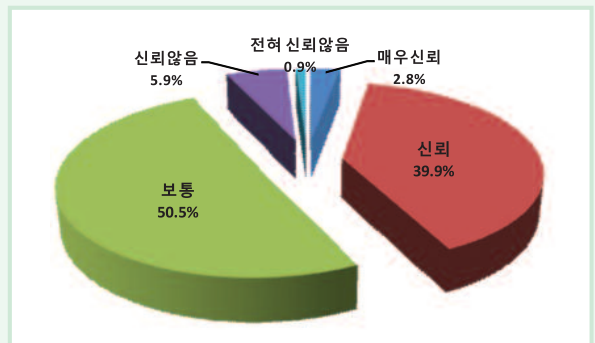
	2008년	2009년	2010년	2011년(1~3월)
구매량	5.99	6.10	6.05	5.85
구매액	12,258	14,234	14,001	13,484

자료: Kantar Worldpanel Korea

## 우유 안전성 문제 부각으로 우유 소비 감소

- 소비자 조사에 의하면, 최근 포르말린이 함유된 사료를 사용한 우유의 안전성이 부각되면서 우유소비가 5.0% 감소한 것으로 조사되었다.
- 시중에 유통되는 우유의 안전성에 대한 질문에는 보통 50.5%, 신뢰 39.9%, 신뢰하지 않음 5.9%로 조사되었다.

### ■ 우유 안전성에 대한 신뢰도



자료: 농업관측센터 소비자의향조사(2011. 5. 17~18일)

## 축산관측 (젖소) 다음호 예고 (예정일자: 2011. 8. 25)

- 축 종: 젖소
  - 내 용: 사육 동향과 전망, 가격 동향과 전망, 배합사료 생산동향, 수출입동향
- 이 『축산관측보』는 농업관련기관·단체 홈페이지 및 농업 전문지를 통해서도 보실 수 있습니다. 『축산관측보』와 관련하여 의견이 있으신 분은 한국농촌경제연구원 인터넷 홈페이지에서 【질의응답】을 선택한 후 【글쓰기】를 이용하여 의견을 보내 주시기 바랍니다. 저희 연구원 홈페이지 【KREI 회원】에 가입하시면 축산관측보를 전자우편(e-mail)으로 받아보실 수 있습니다.

인터넷 홈페이지 <http://www.krei.re.kr>

☎ 02) 3299-4286

FAX: 02) 965-6893

<http://www.mifaff.go.kr>

☎ 02) 500-1673

FAX: 02) 507-3961

담당자: 허 덕(축산관측팀장), 이형우(한육우), 김원태(돼지), 김형진(젖소, 산란계), 남경수(육계), 경준형(오리), 윤경진(그래픽·문서교정)

이 「축산관측」은 농림수산식품부 지원으로 한국농촌경제연구원 농업관측센터가 축산농가의 사육과 출하 의향 등 각종 통계자료를 수집·분석한 후, 농업과 관련업계 전문가들에 자문하여 작성한 것입니다. 전망 결과는 앞으로 기상과 수급여건의 변동에 따라 달라질 수 있습니다.