



산란계

농업관측센터 aglook.krei.re.kr

축산관측은 한육우, 젓소, 돼지, 산란계, 육계, 오리의 6개 축종에 대해 실시됩니다. 육계와 돼지 관측은 매월 25일에 발표되며, 그 외의 축종에 대한 관측은 매분기(2,5,8,11월) 25일에 발표됩니다.

9~11월 계란 산지가격은 특란 10개당 1,200~1,400원으로 약보합세 전망 노계도태 지연으로 산란용 닭 마리수 증가 전망

● 9월 산란계 사육 마리수는 전년 동월보다 3.6% 증가 전망

- 산란노계 도태 지연이 지속됨에 따라 9월 산란계 사육 마리수는 전년보다 3.6% 증가한 6,227만 마리 전망
- 병아리 생산잠재력은 전년보다 낮은 수준이지만, 상반기 산란종계 입식이 증가함에 따라 병아리 생산은 빠르게 회복 예상

● 산란용 닭 마리수 증가로 9~11월 계란 생산량은 전년수준 회복 전망

- 6~8월 계란 생산량 감소로 계란 산지가격은 전년보다 높게 형성
- 9~11월 계란 생산에 새로 진입하는 계군은 전년보다 17.3% 감소한 700만 마리
- 산란노계 도태 지연으로 9월 산란용 닭 마리수는 전년보다 4.3% 증가(4,836만 마리) 전망
- 노계비율 증가로 평균 산란율이 저하되어, 9~11월 계란 생산량은 전년보다 0.2% 증가 전망

● 9~11월 계란 산지가격은 1,200~1,400원 전망

- 계란 생산량이 소폭 증가하지만, 전분기 가격이 높게 형성됨에 따라 9~11월 가격은 1,200~1,400원(특란 10개)으로 전분기 대비 약보합세 전망(전분기 대비 4~8% 하락)

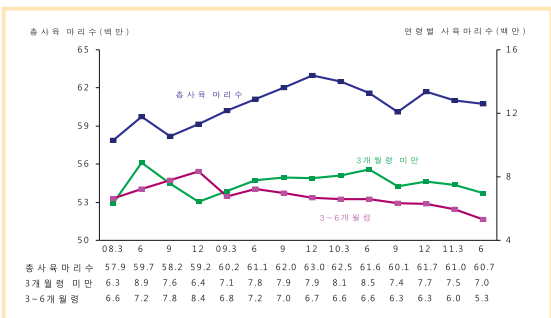
● 계란 소비는 전년수준 예상

- 2011년 7월 중순까지 가정내 계란 평균 구매량은 전년보다 3.5% 감소한 37.3개/4주
- 추석 이후 계란가격 하락에 따라 계란소비량 전년 수준으로 회복될 전망



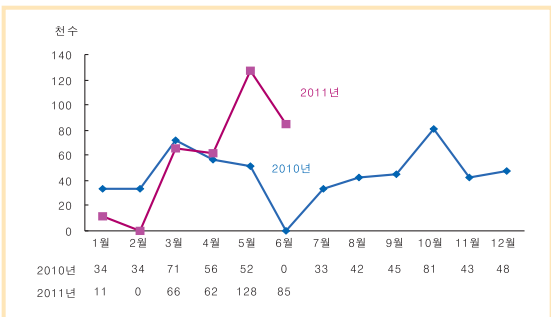
9월 산란계 사육마리수는 전년보다 3.6% 증가 전망

■ 총사육마리수와 연령별 사육마리수 추이



자료: 통계청

■ 산란종계 입식 동향



자료: 대한양계협회

■ 표본농가 도태의향지수

구분	6~8월	9~11월
도태의향지수(A)	63.8	96.7
전년동기(B)	100	91.3
전년대비 차(A-B)	-36.2%p	5.4%p

주: 농가 도태의향지수는 2010년 6~8월을 100으로 함.
 자료: 농업관측센터 표본농가 조사치

■ 산란용 닭 마리수 전망

단위: 만 마리

구분	6월	9월	12월	9월/6월	12월/9월
2011년(A)	4,841	4,836	4,769	-0.1%	-1.4%
2010년(B)	4,651	4,637	4,770	-0.3%	2.9%
증감률(A/B)	4.1%	4.3%	0.0%		

자료: 통계청(11년 9월, 12월은 농업관측센터 전망치).

■ 산란계 사육 마리수 전망

단위: 만 마리

구분	6월	9월	12월	9월/6월	12월/9월
2011년(A)	6,072	6,227	6,157	2.6%	-1.1%
2010년(B)	6,159	6,010	6,169	-2.4%	2.6%
증감률(A/B)	-2.4%	3.6%	-0.2%		

자료: 통계청(11년 9월, 12월은 농업관측센터 전망치).

산란계 사육동향과 전망

6월 산란계 사육 마리수 전년보다 1.4% 감소

- 2011년 6월 산란계 사육 마리수는 6,072만 마리로 전년 동월보다 1.4% 감소하였다.
- 이는 지난 AI로 인한 산란 종계 매몰처분에 따라 병아리 생산이 감소하여 신규 병아리 입식이 줄었기 때문이다.

9월 병아리 생산잠재력 전년보다 24.5% 낮은 수준

- 산란 종계 입식자료로 추정된 9월 병아리 생산잠재력지수는 전년대비 24.5%, 12월에는 전년보다 5.9% 낮은 수준으로 나타났다.
- 하지만 상반기에 산란종계 입식이 전년보다 큰 폭으로 증가하였다. 이에 따라 병아리 생산은 빠르게 회복될 것으로 예상된다.

9~11월 계란 생산 신계군 감소 예상

- 9~11월 계란 생산에 새로 진입하는 계군(2011년 6월의 3개월령 미만 마리수)은 700만 마리로 전년보다 17.3% 감소하였다.
- 농가 조사결과, 9~11월 농가 도태의향은 전년보다 높은 수준(5.4%p)으로 나타났다. 하지만 2010년 9월부터 계란가격 상승으로 노계도태가 많이 이루어지지 않았다. 이를 감안할 때, 당분간 산란노계 도태는 지연될 것으로 판단된다.
- 산란노계 도태 지연으로 9월 산란용 닭 마리수는 전년동월보다 4.3% 증가한 4,836만 마리로 전망된다.

9월 산란계 사육 마리수 3.6% 증가 전망

- 산란용 닭 마리수 증가로 9월 산란계 사육 마리수는 전년보다 3.6% 증가한 6,227만 마리로 전망된다.

9~11월 계란 생산량은 전년동기보다 0.2% 증가 전망



계란 수급 및 전망

2분기 노계도태 전년보다 34.1% 감소

- 올해 2분기 계란 가격이 전년보다 34% 높게 형성되면서, 환우가 지속되고 있다. 이에 따라 노계도태 마리수가 전년보다 34.1% 감소하였다.

병아리용 배합사료 생산량 전년보다 감소

- 2011년 9~11월 계란 생산에 영향을 미치는 2011년 3~5월 병아리용 배합사료 생산량은 전년동기보다 16.1% 감소한 6만 4천 톤이었다. 이는 병아리 생산량 부족으로 신규 입식물량이 크게 감소하였기 때문이다.

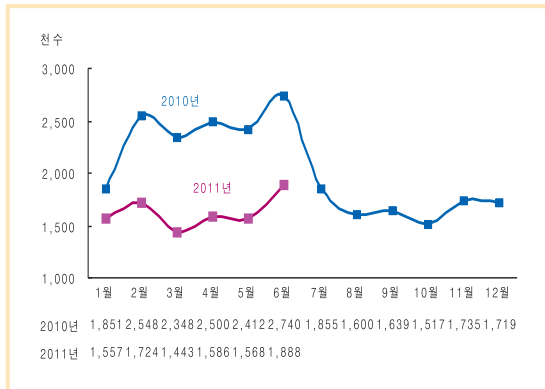
9~11월 계란 생산량 전년수준 전망

- 산란노계 도태가 지연되면서 산란용 닭 마리수는 전년보다 증가할 것으로 전망된다. 하지만 노계비율 증가로 평균 산란율이 저하될 것으로 판단되어, 9~11월 계란 생산량은 전년보다 0.2% 증가에 그칠 전망이다.

2011년 계란 소비 전년에 비해 다소 감소

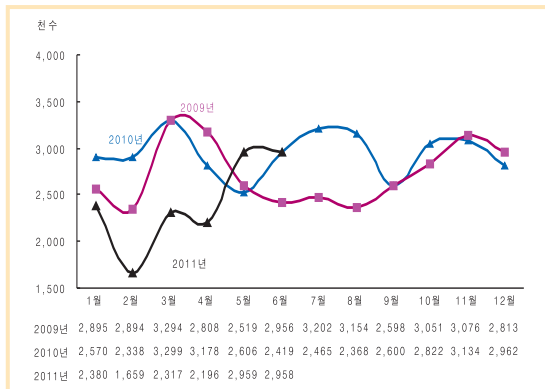
- 2011년 가정내 계란 평균 구매량은 4주 평균 37.3개로 전년보다 3.5% 감소하였다. 계란 생산량 감소와 계란 가격 상승으로 인해 계란 구매량이 감소한 것으로 판단된다.
- 9~11월에는 계란 공급부족 현상이 완화되어 계란 가격이 하락함에 따라, 계란소비량은 전년수준으로 회복될 것으로 판단된다.

■ 산란노계 도태 동향



자료: 농림수산식품부

■ 산란 실용계 병아리 입식 동향

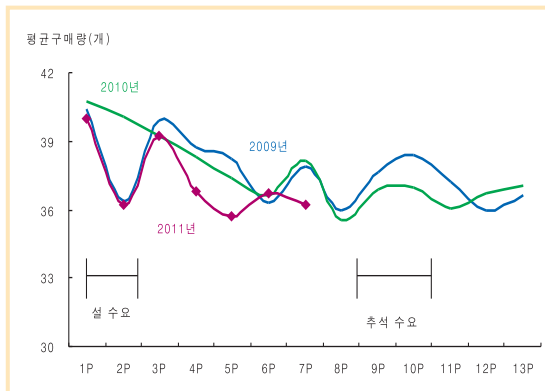


자료: 대한양계협회

■ 계란 생산량 전망(전년 대비 증감율)

구분	2011년 9~11월
산란용 닭 마리수	4.3%
계란 생산량	0.2%

■ 가구당 4주간 평균 계란 구매 동향



자료: Kantar Worldpanel Korea

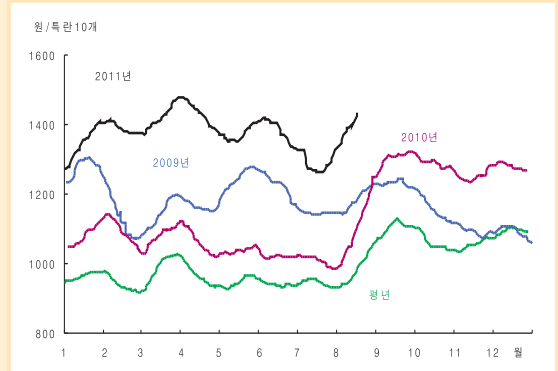
9~11월 계란 산지가격은 전분기 대비 약보합세 전망

계란 가격 및 전망

9~11월 계란 가격 1,200~1,400원 전망

- 산란용 닭 마리수는 증가하였지만 생산성 저조로 계란 생산량이 감소하여, 2011년 8월(1~24일) 계란 가격은 전년보다 26.7% 상승한 1,388원(특란 10개)이었다(농협발표가격).
- 9~11월에는 계란 생산량이 소폭 증가하지만, 전분기 가격이 높게 형성됨에 따라 산지가격은 1,200~1,400원으로 전년 대비 보합세가 예상되며, 전분기 대비 약보합세가 전망된다 (전분기 대비 4~8% 하락).

계란 산지가격 동향



주: 평년은 06~10년의 가격 중 최대, 최소를 뺀 평균
자료: 농협중앙회(5일 이동평균가격)

미국 계란산업의 동향 및 전망

하반기 미국 계란 생산량 전망

- 미국의 5월 계란 생산량은 5억 5천 6백만 판(12개입)으로 전년동월보다 1% 증가하였다.
- 계란 도매가격이 강세를 보이고 있지만, 높은 사료가격으로 인해 사육규모의 확장이 지연되어 사육 마리수 감소세는 지속될 것으로 예상된다.
- 2011년 하반기 계란 생산량은 2010년 하반기보다 소폭 증가한 33억 판으로 전망된다.

미국 계란 및 계란가공품 수출 동향

- 미국의 5월 계란 및 계란 가공품의 수출은 2천 6백 3십만 판으로 전년보다 13% 증가하였다. 이는 일본, 캐나다, 한국으로의 선적량이 크게 증가하였기 때문이다.
- 한국의 계란 생산량이 감소함에 따라 5월 한국으로의 계란 가공품 수출은 590톤을 기록하였다. 전년 147톤보다는 크게 증가한 수출량이다.

축산관측(산란계) 다음호 예고 (예정일자: 2011. 11. 25)

- 축 중: 산란계
 - 내 용: 사육 동향과 전망, 가격 동향과 전망, 배합사료 생산동향, 수출입동향
- 이 『축산관측보』는 농업관련기관·단체 홈페이지 및 농업 전문지를 통해서도 보실 수 있습니다. 『축산관측보』와 관련하여 의견이 있으신 분은 한국농촌경제연구원 인터넷 홈페이지에서 【질의응답】을 선택한 후 【글쓰기】를 이용하여 의견을 보내 주시기 바랍니다. 연구원 홈페이지 【KREI 회원】에 가입하시면 축산관측보를 전자우편(e-mail)으로 받아보실 수 있습니다.

인터넷 홈페이지 ☞ <http://www.krei.re.kr> ☎ 02) 3299-4286 FAX: 02) 965-6893

<http://www.mifaff.go.kr> ☎ 02) 500-1673 FAX: 02) 507-3961

담당자: 허 덕(축산관측팀장), 이형우(한육우), 김원태(돼지), 김형진(젓소·산란계), 남경수(육계), 이정민(오리), 윤경진(그레픽·문서교정)

이 「축산관측」은 농림수산식품부 지원으로 한국농촌경제연구원 농업관측센터가 축산농가의 사육과 출하 의향 등 각종 통계자료를 수집·분석한 후, 농업과 관련업계 전문가들에 자문하여 작성한 것입니다. 전망 결과는 앞으로 기상과 수급여건의 변동에 따라 달라질 수 있습니다.