



축산관측은 한육우, 젖소, 돼지, 산란계, 육계, 오리의 6개 축종에 대해 실시됩니다. 육계와 돼지 관측은 매월 25일에 발표되며, 그 외의 축종에 대한 관측은 매분기(2,5,8,11월) 25일에 발표됩니다.

젖소 사육 마리수 회복세 4분기 원유생산성 향상 전망

● 9월, 12월 사육 마리수는 각각 40만 3천, 40만 5천 마리 전망

- 송아지 생산잠재력지수는 9월에 전년보다 2.0% 낮지만, 12월에는 전년대비 3.7% 높아, 젖소 사육 마리수는 완만한 회복세 전망
- 2011년 9월 사육 마리수는 전년보다 6.1% 감소한 40만 3천 마리, 12월은 전년보다 5.8% 감소한 40만 5천 마리 전망

● 3~4분기 원유 생산성 향상 전망

- 사육 여건이 개선되고, 기상여건 호전으로 마리당 원유생산성 향상 전망
- 하지만, 착유우 마리수 감소로 2011년 3분기 원유 생산량은 전년보다 10.3% 감소한 46만 3천 톤, 4분기에는 전년보다 6.7% 감소한 46만 톤 전망

● 분유 재고 감소, 수입량 증가세 지속 전망

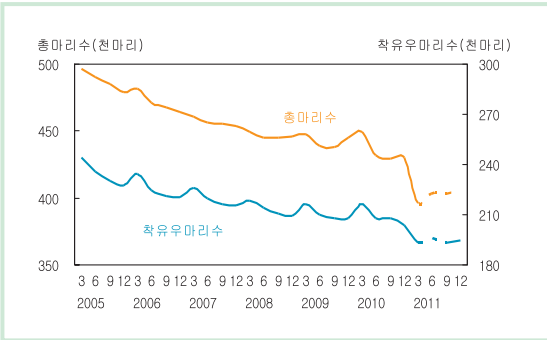
- 2011년 7월 분유재고량은 전월보다 20% 감소
- 2011년 2분기 유제품(원유 환산) 소비량은 전년 동기보다 17.1% 증가, 유제품(원유 환산) 수입량은 전년 동기보다 45.3% 증가
- 사육 마리수 적어 2011년 3~4분기 분유재고 감소, 수입량 증가세 지속 예상

● 2011년(1~7월) 가구당 4주 평균 우유 평균 구매량 5.3% 감소

- 4주 우유 평균 구매량: 2009년 6.10kg ⇒ 2010년 6.05kg ⇒ 2011년 5.75kg
- 4주 우유 평균 구매금액은 1만 3,418원으로 전년동기 보다 4.8% 감소

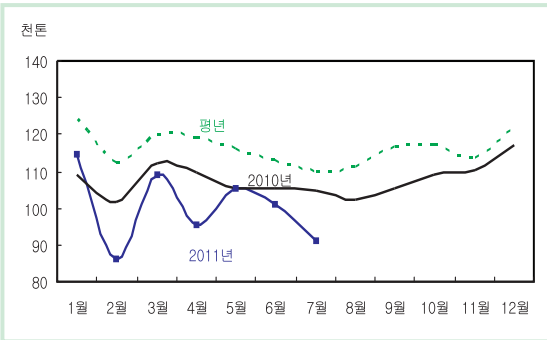
12월 젖소 사육 마리수는 6월보다 2천 마리 증가 전망

■ 젖소 사육 마리수와 착유우 마리수 추이



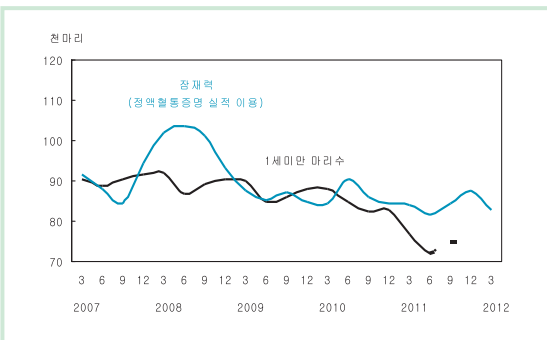
주: 2011년 9월, 12월은 농업관측센터 전망치임.
자료: 통계청, 「가축동향」

■ 젖소 배합사료 생산량 변동



주: 평년은 2006년~10년 중 최저, 최고치를 제외한 평균치임.
자료: 농림수산물부

■ 젖소 1세 미만 생산 잠재력



주: 정액혈통증명실적을 이용하여 농업관측센터에서 추정함.

■ 젖소 사육 마리수 전망

단위: 천마리

구 분	사육 마리수			전분기대비	
	6월	9월	12월	9월/6월	12월/9월
2011년(A)	403	403	405	0.0%	0.5%
2010년(B)	432	429	430	-0.7%	0.2%
증감률(A/B)	-6.7%	-6.1%	-5.8%		

주: 2011년 9월, 12월은 농업관측센터 전망치
자료: 통계청, 「가축동향」

젖소 사육 동향과 전망

6월 젖소 사육 마리수 회복시작

- 2011년 6월 사육 마리수는 40만 3천 마리로, 3월을 저점으로 회복하기 시작하였다.
- 6월 젖소 사육 가구수는 6천 1백호로 전년 동기보다 300호(4.7%) 감소하였다. 사육 마리수 감소와 재입식 농가증가로 50마리 미만 사육 가구수는 2천 3백호로 증가(4.5%)하였다.
- 가구당 사육 마리수는 65.7두로 전년 동월보다 1.5마리(2.2%) 감소하였다.

젖소용 배합사료 생산량 감소

- 사육 마리수 감소로 2011년 2분기 젖소 배합사료 생산량은 전년 동기보다 6.1% 감소한 30만 2천 톤이었다.
- 7월 배합사료 생산량은 9만 1천 톤으로 전년동월보다 13.2% 감소하였다. 이는 배합사료 가격 추가상승이 예상되어 5월과 6월 가수요가 발생했기 때문이다.

젖소 사육 마리수 회복세 전망

- 정액혈통증명 실적을 이용하여 추정한 2011년 9월 송아지 생산잠재력은 전년보다 2.0% 낮은 수준이지만, 12월에는 3.7% 상승하여 젖소 사육 마리수가 완만한 회복세를 보일 것으로 전망된다.
- 9월 젖소 사육 마리수는 전년보다 6.1% 감소한 40만 3천 마리, 12월 사육 마리수는 5.8% 감소한 40만 5천 마리로 전망되어, 사육 마리수 감소폭이 줄어들 것으로 판단된다.

사육 여건 개선, 기상여건 호전으로 원유생산성은 증가 전망



젖소 가격

젖소가격 약보합세 전환

- 구제역 종식 후 3월부터 농장운영이 재개되면서 암송아지 수요 증가로 암송아지 가격은 5월에 40만 2천원까지 상승하였다. 이후 하락하여, 8월 20일 기준 28만원이었다.
- 사육 마리수 회복과 원유생산을 위한 초임만삭우의 수요 급등으로 초임만삭우 가격은 6월에 413만원까지 상승하였다. 8월 20일 기준 402만 7천원으로 약보합세를 나타냈다.
- 쿼터량을 충족하기 위한 농가의 수요 증가로 노폐우 가격은 3월에 105만원까지 상승했다. 8월 20일 기준 97만 4천원으로 약보합세를 보였다.

원유 수급 동향 및 전망

2011년 2분기 원유 생산량은 전분기보다 6.9% 증가

- 착유우 마리수 증가와 마리당 생산성 향상으로 2분기 원유 생산량은 1분기보다 6.9% 증가한 48만 7천 톤이었다.
- 원유 가격 상승과 잉여 원유에 대한 정상가격 지불, 기상여건 호전 등으로 4분기 마리당 생산성은 전년보다 상승할 것으로 전망된다.

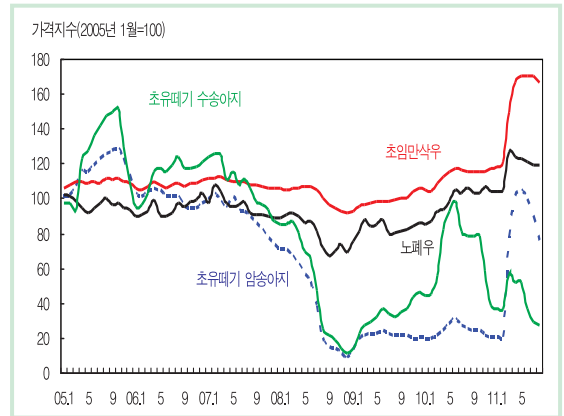
2011년 7월 분유재고량 전월보다 19.8% 감소

- 원유 생산량 감소로 분유 재고 감소가 지속되고 있다. 2011년 7월 분유 재고량은 전월보다 19.8% 감소한 750톤이었다.

2분기 유제품 수입량은 전년보다 45.3% 증가

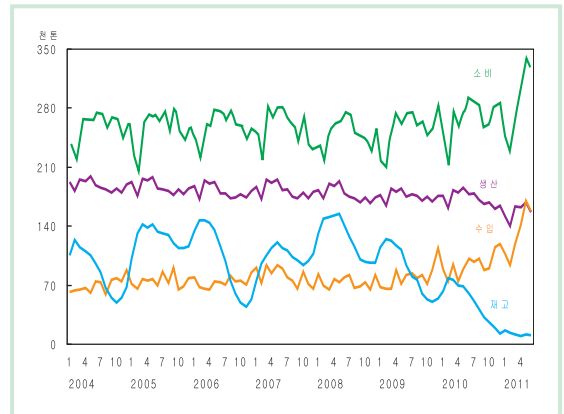
- 원유 생산량 감소와 분유 재고량 감소에 따라, 2011년 2분기 유제품(원유 환산) 수입량은 전년 동기보다 45.3% 증가한 73만 4천 톤이었다.
- 2011년 2분기 유제품 총 소비량(원유 환산)은 전년 동기보다 17.1% 증가한 95만 톤이었다.

젖소 산지가격 변동



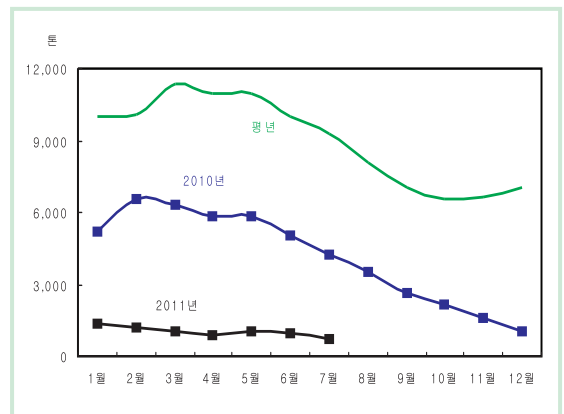
주: 젖소 산지가격은 증가에 의한 농가 판매가격 기준 조사 자료로서, 매월 3회 전국 16개 지역 조사 자료의 평균가격임 (2005년 1월을 기준으로 월별가격을 지수로 나타냄).
자료: 농협중앙회

원유 수급 동향



자료: 낙농진흥회

분유 재고 동향



자료: 한국유가공협회



분유재고 감소, 수입 증가세는 지속 예상

3~4분기 원유 생산량 전년대비 감소폭 완화

- 사육 여건이 개선되고, 기상여건 호전으로 마리당 원유생산성이 증가할 것으로 전망되지만, 착유우 마리수가 감소하여 2011년 3~4분기 원유 생산량은 전년보다 감소할 것으로 예상된다.
- 2011년 3분기 원유 생산량은 전년보다 10.3% 감소한 46만 3천 톤, 4분기에는 전년보다 6.7% 감소한 46만 톤이 될 것으로 전망된다.
- 원유 생산량 감소에 따라 분유 재고가 감소하고, 수입량은 증가할 것으로 예상된다.

우유소비 패턴 분석

- 2011년(1~7월) 가구당 4주 평균 우유 구매량은 전년동기보다 5.3% 감소한 5.75kg, 구매금액은 전년보다 4.8% 감소한 1만 3,418원으로 나타났다.

■ 가구당 4주 평균 우유 소비 동향

단위: kg, 원

	2008년	2009년	2010년	2011년(1~7월)
구매량	5.99	6.10	6.05	5.75
구매액	12,258	14,234	14,001	13,418

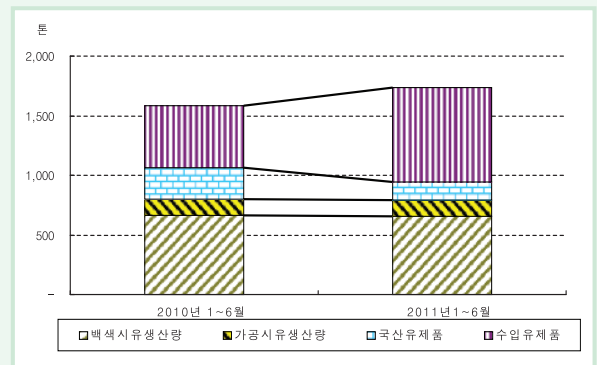
자료: Kantar Worldpanel Korea

1~6월 유제품 공급현황

- 1~6월 유제품 총 공급량 1,733톤으로 전년대비 9.2% 증가, 유제품 수입량 51%로 크게 증가

구 분	2010년	2011년	증감율(%)
원유 생산량(톤)	1,063	943	-11.3
백색시유 생산량	666	658	-1.2
가공시유 생산량	133	136	2.4
국산 유제품 생산량	264	148	-43.9
수입 유제품	524	791	51.0
합 계	1,587	1,733	9.2

■ 1~6월 유제품 공급비중 변화추이



자료: 낙농진흥회

축산관측 (젖소) 다음호 예고 (예정일자: 2011. 11. 25)

- 축종: 젖소
 - 내용: 사육 동향과 전망, 가격 동향과 전망, 배합사료 생산동향, 수출입동향
- 이 『축산관측보』는 농업관련기관·단체 홈페이지 및 농업 전문지를 통해서도 보실 수 있습니다. 『축산관측보』와 관련하여 의견이 있으신 분은 한국농촌경제연구원 인터넷 홈페이지에서 【질의응답】을 선택한 후 【글쓰기】를 이용하여 의견을 보내 주시기 바랍니다. 저희 연구원 홈페이지 【KREI 회원】에 가입하시면 축산관측보를 전자우편(e-mail)으로 받아보실 수 있습니다.

인터넷 홈페이지 ☞ <http://www.krei.re.kr> ☎ 02) 3299-4286 FAX: 02) 965-6893
<http://www.mifaff.go.kr> ☎ 02) 500-1673 FAX: 02) 507-3961

담당자: 허 덕(축산관측팀장), 이형우(한육우), 김원태(돼지), 김형진(젖소, 산란계), 남경수(육계), 이정민(오리), 윤경진(그래픽·문서교정)

이 「축산관측」은 농림수산물부 지원으로 한국농촌경제연구원 농업관측센터가 축산농가의 사육과 출하 의향 등 각종 통계자료를 수집·분석한 후, 농업과 관련업계 전문가들에 자문하여 작성한 것입니다. 전망 결과는 앞으로 기상과 수급여건의 변동에 따라 달라질 수 있습니다.