



축산관측은 한우, 젓소, 돼지, 산란계, 육계, 오리의 6개 축종에 대해 실시됩니다. 육계와 돼지 관측은 매월 25일에 발표되며, 그 외의 축종에 대한 관측은 매분기(2,5,8,11월) 25일에 발표됩니다.

## 11월 육계 산지가격 1,500~1,700원/kg으로 약세 전망

### ● 11월 육계 사육 마리수 전년보다 0.7% 증가한 5,823만 마리 전망

- 9월 종계 사육 마리수는 전년 대비 3.1% 증가한 708만 마리 추정
- 10월 병아리 생산은 전년보다 1.9% 증가한 4,484만 마리 전망

### ● 닭고기 공급량 전년 대비 1.4% 증가 전망

- 출하가 지연되면서 11월 도계 마리수는 전년 수준인 5,681만 마리 전망
- 11월 닭고기 수입량은 전년보다 약 25% 감소 전망
- 10월 9일 기준 닭고기 비축물량은 전년 대비 약 70% 증가, 전월 대비 감소

### ● 11월 육계 산지가격 1,500~1,700/kg 전망

- 닭고기 공급과 수요는 전년과 비슷할 전망
- 11월 육계 산지가격은 전년 수준인 1,500~1,700원/kg으로 10월 대비 낮을 전망

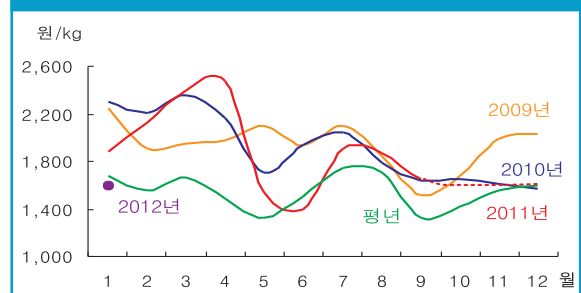
### ● 내년 1월까지 육계 산지가격 보합세 전망

- 2012년 4월까지 병아리 생산잠재력은 높은 수준 유지
- 2011년 12월, 2012년 1월 육계 산지가격은 1,500~1,700원/kg으로 12월은 전년 수준, 내년 1월은 전년 대비 9~20% 하락 전망

■ 11월 닭고기 총 공급량 전망

| 구분     | 단위: 만 마리  |         |          |           |
|--------|-----------|---------|----------|-----------|
|        | 도계마리수 (C) | 수입량 (D) | 비축물량 (E) | 계 (C+D+E) |
| 2011년  | 5,681     | 676     | 791      | 7,149     |
| 2010년  | 5,680     | 898     | 469      | 7,048     |
| 증감률(%) | 0.0       | -24.8   | 68.8     | 1.4       |

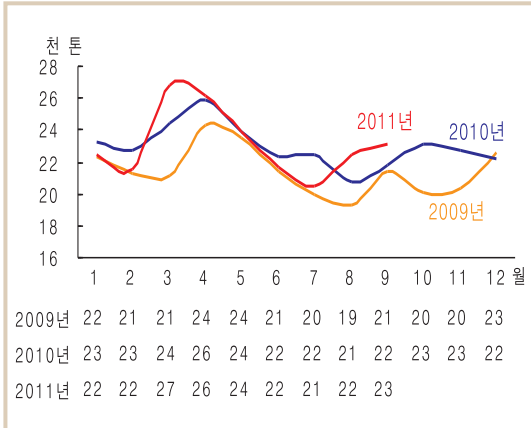
■ 육계 산지가격 전망



## ■ HPAI 예방을 위한 노력이 필요한 시기

# 11월 육계 사육 마리수는 전년보다 0.7% 증가 전망

## ■ 육용 종계 배합사료 생산 동향



자료: 농림수산식품부.

## ■ 육계 출하일령 및 출하체중

| 구분     | 육계 출하일령 |       |        | 육계 출하체중(kg) |      |        |
|--------|---------|-------|--------|-------------|------|--------|
|        | 9월      | 10월   | 10월/9월 | 9월          | 10월  | 10월/9월 |
| 2011년  | 33.00   | 33.03 | 0.1    | 1.60        | 1.57 | -2.0   |
| 2010년  | 33.22   | 32.71 | -1.5   | 1.52        | 1.59 | 4.9    |
| 증감률(%) | -0.7    | 1.0   |        | 5.5         | -1.5 |        |

자료: 농업관측센터 표본농가 조사치.

## ■ 육용 실용계 병아리 생산 현황

| 구분     | 병아리 생산(만 마리) |       |       | 전월대비 증감률(%) |        |
|--------|--------------|-------|-------|-------------|--------|
|        | 8월           | 9월    | 10월   | 9월/8월       | 10월/9월 |
| 2011년  | 4,366        | 4,296 | 4,484 | -1.6        | 4.4    |
| 2010년  | 4,468        | 4,161 | 4,399 | -6.9        | 5.7    |
| 증감률(%) | -2.3         | 3.2   | 1.9   |             |        |

주: 2011년 8, 9, 10월 병아리 생산은 배합사료 생산량을 고려하여 추정함.  
자료: 대한양계협회.

## ■ 육계 사육 현황 및 전망

| 구분     | 사육 마리수(만 마리) |       |       | 전월대비 증감률(%) |         |
|--------|--------------|-------|-------|-------------|---------|
|        | 9월           | 10월   | 11월   | 10월/9월      | 11월/10월 |
| 2011년  | 7,104        | 6,145 | 5,823 | -13.5       | -5.2    |
| 2010년  | 7,127        | 5,925 | 5,781 | -16.9       | -2.4    |
| 증감률(%) | -0.3         | 3.7   | 0.7   |             |         |

자료: 농업관측센터 추정치(2010, 2011년 9월은 통계청 발표치).

## 육계 사육

### 9월 육용 종계 배합사료 생산량 5.9% 증가

- 종계 입식 마리수 증가의 영향으로 9월 종계 사육 마리수는 전년보다 3.1% 증가한 708만 마리로 추정된다.
- 9월 종계 배합사료 생산량은 전년대비 5.9% 증가한 23,120톤이었다.

### 10월 종계 및 육계 생산성 저조

- 대한양계협회자료를 이용하여 10월 병아리 발생률을 추정한 결과, 전년 동월 대비 0.8%p 낮게 나타나 종계 생산성이 전년보다 저하된 것으로 보인다.
- 농업관측센터 육계 표본농가의 10월 출하일령이 지연되고 출하체중 또한 1.5% 감소한 것으로 조사되어, 육계 생산성도 저하된 것으로 판단된다.

### 11월 육계 사육 마리수 0.7% 증가 전망

- 종계 사육 마리수는 전년보다 3.1% 증가한 것으로 추정되나 생산성 하락으로 10월 병아리 생산은 전년보다 1.9% 증가에 그친 4,484만 마리로 추정된다.
- 병아리 생산은 1.9% 증가할 것으로 추정되나, 육계 생산성이 하락한 것으로 조사되어 11월 육계 사육 마리수는 전년 동월 대비 0.7% 증가한 5,823만 마리로 전망된다.

# 닭고기 공급 전년 대비 1.4% 증가, 수요 전년수준

## 닭고기 수급

### 11월 도계 마리수 전년 수준 전망

- 육계 사육 마리수는 소폭 증가하지만 출하일령이 늦춰지면서 11월 도계 마리수는 전년 수준인 5,681만 마리로 전망된다.

### 11월 닭고기 수입량 전년 대비 24.8% 감소 전망

- 8월말에서 9월말까지의 육계 산지가격 하락세와 환율 상승으로 9월 닭고기 수입량은 전년 대비 53.5% 감소한 4,747톤이었다.
- 10월(1~20일) 평균 환율이 전년 동월보다 4.0% 높은 수준을 보여 11월 닭고기 수입량은 전년 대비 24.8% 감소한 5,200톤으로 전망된다.

### 냉동 비축물량 감소세로 전환

- 냉동 비축물량이 9월 25일 839만마리에서 10월 9일 791만마리로 감소세를 보이고 있으나 전년보다는 68.8% 높은 수준이다.

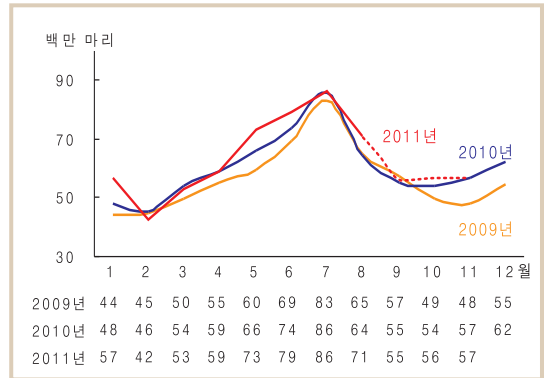
### 닭고기 공급량 전년보다 1.4% 증가 전망

- 도계 마리수가 전년 수준으로 전망되고 수입량은 감소할 것으로 예상되나, 비축물량이 여전히 여전히 많아 11월 총공급량은 전년 대비 1.4% 증가한 7,149만 마리로 전망된다(1페이지 하단 참조).

### 11월 닭고기 수요 전년수준 전망

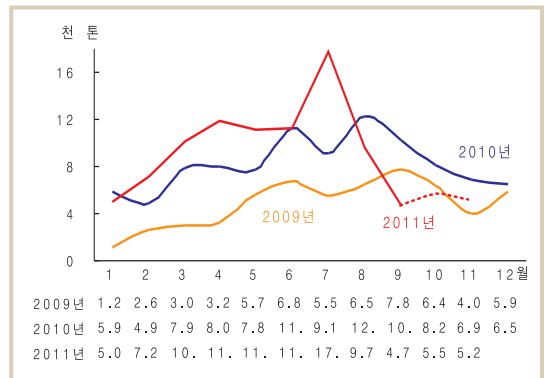
- 돼지고기 지육가격이 전월 대비 큰 폭으로 하락하여 대체수요 효과는 사라진 것으로 판단된다.
- 소비의향조사 분석결과, 9월 대비 11월 소비의향 감소분이 최근 4년간 소비지수 감소분보다 크게 나타나 11월 수요가 평년보다 증가할 요인은 없는 것으로 분석된다.

#### ■ 도계 마리수 동향 및 전망



자료: 농림수산식품부(2011년 9, 10, 11월은 농업관측센터 추정치).

#### ■ 닭고기 수입 동향 및 전망(검역 기준)



자료: 농림수산검역검사본부(2011년 10, 11월은 농업관측센터 추정치).

#### ■ 계열업체 냉동 비축 현황(10월 9일 기준)

단위: 만 마리

| 구분     | 미절단  | 절단   | 부분육 | 삼계    | 계    |
|--------|------|------|-----|-------|------|
| 2011년  | 251  | 47   | 248 | 246   | 791  |
| 2010년  | 154  | 42   | 226 | 47    | 469  |
| 증감률(%) | 63.2 | 10.7 | 9.7 | 421.9 | 68.8 |

자료: 한국계육협회.

#### ■ 닭고기 소비지수 및 소비의향지수

| 구분         | 9월   | 11월  | 증감률(%) |
|------------|------|------|--------|
| 최근4년간 소비지수 | 99.7 | 92.4 | -7.3   |
| 소비의향 지수    | 100  | 88.2 | -11.8  |

주: 1) 소비지수는 2007~2010년까지 해당월의 도계, 수입, 비축 등을 고려하여 소비량을 구하고 그 평균을 100으로 함.

2) 소비의향 지수는 매월 초 소비자 표본 490명을 대상으로 실시하여 조사시점 전월 구입량을 100으로 함.

# 11월 산지가격 1,500 ~ 1,700원/kg으로 전년수준 전망

## 육계 가격

### 10월 육계 산지가격 전년대비 상승

- 9월 추석 연휴기간(10~13일) 병아리 입식이 원활하지 못해 10월 중순부터 육계 산지가격이 상승세를 보이고 있다.
- 2011년 10월(1~24일) 육계 산지가격은 생체 kg당 1,763원(농협발표가격 기준)으로 전년대비 8.7% 높은 수준이다.
- 10월(1~24일) 닭고기 소비자가격은 전년보다 8.1% 상승한 5,705원/kg이었다.

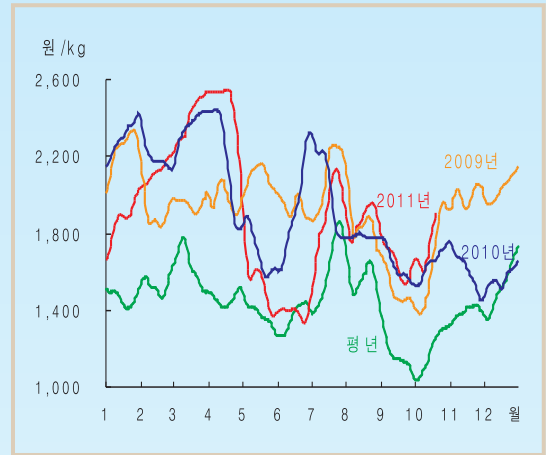
### 11월 육계 산지가격 1,500~1,700원/kg

- 11월 도계 마리수가 전년과 비슷한 수준을 보이면서 닭고기 총공급량이 크게 증가하지는 않을 것으로 추정된다.
- 닭고기 수요 증가요인이 없고 총공급량 또한 크게 증가하지 않을 것으로 추정되어, 11월 육계 생체 kg당 산지가격은 전년수준인 1,500~1,700원으로 전망된다.

#### 11월 닭고기 가격 상승 및 하락 요인

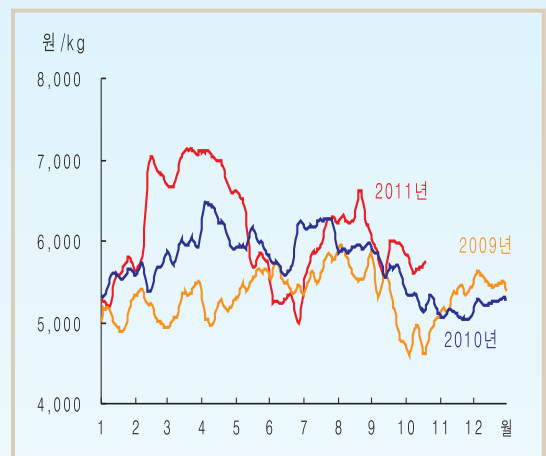
|    | 공급측면   | 수요측면             |
|----|--|------------------|
| 상승 | - 기온 하락으로 연료비 증가 및 생산성 저하<br>- 사료가격 인상<br>- 수입량 감소 |                  |
| 하락 | - 냉동 비축물량 증가                                       | - 물가상승으로 인한 소비위축 |

#### ■ 육계 산지가격 동향



주: 평년은 06~10년의 가격 중 최대, 최소를 뺀 평균.  
자료: 농협중앙회(5일 이동평균가격).

#### ■ 육계 소비자가격 동향



자료: 농수산물유통공사(5일 이동평균가격).

# 내년 1월까지 육계 산지가격은 보험세 전망

## 중기선행관측

### 병아리 생산잠재력은 여전히 높은 수준

- 2011년 9월 육용종계 입식 마리수는 전년 동월 대비 9.3% 증가한 78만 마리였다.
- 종계 입식 마리수 증가의 영향으로 내년 4월까지 병아리 생산잠재력은 2~9% 높게 나타났으며, 12월 병아리 생산잠재력은 전년 대비 8.8%, 내년 1월은 7.1% 높은 것으로 추정되었다.

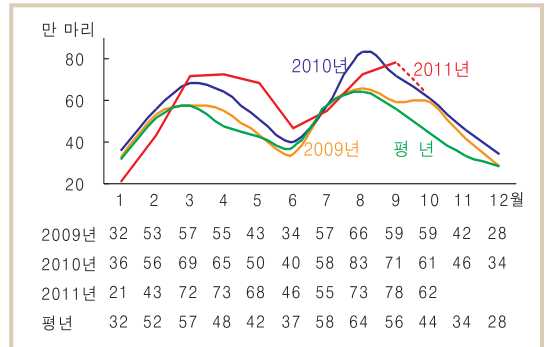
### 금년 12월~내년 1월 도계 마리수 증가 전망

- 병아리 생산잠재력이 높아 금년 12월 도계 마리수는 전년 동월 대비 5.4% 증가한 6,568만 마리, 내년 1월은 4.6% 증가한 5,854만 마리로 전망된다.
- 2012년 4월까지 닭고기 공급량은 전년보다 많을 것으로 보인다.

### 내년 1월까지 육계 산지가격 약보험세 전망

- 금년 12월과 내년 1월 도계 마리수는 증가할 것으로 전망되고 금년 12월에는 닭고기 수요도 증가할 것으로 예상된다.
- 그렇지만 내년 1월 닭고기 수요는 구제역으로 인한 대체수요가 발생했던 2011년에 비해 감소할 것으로 예상된다.
- 따라서 12월부터 내년 1월까지 육계 산지가격은 1,500~1,700원/kg으로 12월은 전년수준, 내년 1월은 전년대비 9~20% 하락할 것으로 전망된다.

### ■ 육용 종계 병아리 입식 동향



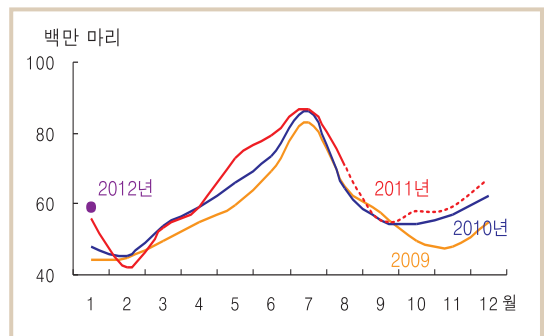
주: 1. 평년은 06~10년의 최대, 최소를 뺀 평균  
2. 2011년 10월은 추정치.  
자료: 대한양계협회.

### ■ 병아리 생산잠재력

| 구 분    | 10    | 11    | 12        | 1         | 2         | 3         |
|--------|-------|-------|-----------|-----------|-----------|-----------|
| 2011년  | 128.9 | 131.0 | 122.8(12) | 119.1(12) | 121.9(12) | 129.2(11) |
| 2010년  | 122.8 | 120.6 | 114.7(11) | 114.3(11) | 119.9(11) | 126.7(11) |
| 증감률(%) | 5.0   | 8.8   | 7.1       | 4.2       | 1.7       | 1.9       |

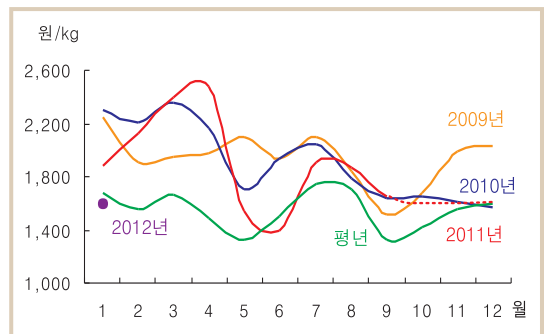
주: 육용 종계 생산성이 일정하다는 가정 하에 7개월전 10개월 누적치를 이용하여 계산하였으며, 2010년 1월 병아리 생산 잠재력을 100으로 함.  
자료: 농업관측센터 추정치.

### ■ 도계 마리수 전망



자료: 농업관측센터 전망치.

### ■ 육계 산지가격 전망



자료: 농업관측센터 전망치.

# 2012년 미국의 계육산업 전망

## ■ 내년 미국의 닭고기 생산량 금년보다 감소 전망

- 2011년 미국의 닭고기 생산량은 2010년보다 1.2% 증가한 1,694만 톤 추정
- 2012년 미국의 닭고기 생산량은 올해보다 0.9% 감소한 1,678만 톤 전망

## ■ 2012년 미국의 닭고기 수출량 2011년 대비 증가 전망

- 금년 미국의 닭고기 수출량은 전년 대비 4.3% 감소한 293만 톤 추정
- 내년 미국의 닭고기 수출량은 올해보다 3.7% 증가한 304만 톤 전망

## ■ 올해 미국의 소매가격 하락, 내년은 상승 전망

- 금년 미국의 닭고기 소매가격은 증가한 생산량과 감소한 수출량의 영향으로 전년보다 9% 낮은 3.6달러/kg으로 추정된다.
- 내년 미국의 닭고기 소매가격은 생산량 감소와 수출량 증가가 예상되어 올해보다 높은 수준인 3.6~3.9달러/kg으로 전망된다.

## ■ 미국의 계육산업 현황 및 전망

|                 | 2010년  | 2011년 |       |       |         |        | 2012년   |         |         |         |
|-----------------|--------|-------|-------|-------|---------|--------|---------|---------|---------|---------|
|                 |        | 1분기   | 2분기   | 3분기   | 4분기     | 연간     | 1분기     | 2분기     | 3분기     | 연간      |
| 생산량<br>(천 톤)    | 16,742 | 4,182 | 4,310 | 4,286 | 4,128   | 16,938 | 4,082   | 4,218   | 4,218   | 16,783  |
| 수출량<br>(천 톤)    | 3,064  | 694   | 718   | 748   | 771     | 2,932  | 726     | 748     | 748     | 3,039   |
| 소매가격<br>(달러/kg) | 3.8    | 3.5   | 3.7   | 3.6   | 3.4~3.6 | 3.6    | 3.5~3.8 | 3.6~3.9 | 3.7~4.0 | 3.6~3.9 |

주: 2011년 4분기부터는 추정치 및 전망치  
자료: USDA

## 축산관측(육계) 12월호 예고 (예정일자: 2011. 11. 25)

- 축종: 육계
- 내용: 사육 동향과 전망, 가격 동향과 전망, 배합사료 생산동향, 수출입동향  
이 『축산관측보』는 농업관련기관·단체 홈페이지 및 농업 전문지를 통해서도 보실 수 있습니다. 『축산관측보』와 관련하여 의견이 있으신 분은 한국농촌경제연구원 인터넷 홈페이지에서 【질의응답】을 선택한 후 【글쓰기】를 이용하여 의견을 보내 주시기 바랍니다. 연구원 홈페이지 【KREI 회원】에 가입하시면 축산관측보를 전자우편(e-mail)으로 받아보실 수 있습니다.

인터넷 홈페이지 ☞ <http://www.krei.re.kr> ☎ 02) 3299-4162 FAX: 02) 965-6893  
<http://www.mifaff.go.kr> ☎ 02) 500-1673 FAX: 02) 507-3961

담당자: 우병준(축산관측팀장), 이형우(한육우), 김원태(돼지), 김형진(산란계), 남경수(육계), 이정민(오리, 낫소), 윤경진(그래픽·문서교정)

이 「축산관측」은 농림수산식품부 지원으로 한국농촌경제연구원 농업관측센터가 축산농가의 사육과 출하 의향 등 각종 통계자료를 수집·분석한 후, 농업과 관련업계 전문가들에 자문하여 작성한 것입니다. 전망 결과는 앞으로 기상과 수급여건의 변동에 따라 달라질 수 있습니다.