



축산관측은 한육우, 젓소, 돼지, 산란계, 육계, 오리의 6개 축종에 대해 실시됩니다. 육계와 돼지 관측은 매월 25일에 발표되며, 그 외의 축종에 대한 관측은 매분기(2,5,8,11월) 25일에 발표됩니다.

1월 육계 산지가격 1,500~1,700원/kg으로 보합세 전망

● 1월 육계 사육 마리수 전년보다 1.1% 증가한 6,413만 마리 전망

- 11월 종계 사육 마리수는 전년 대비 1.6% 감소한 676만 마리 추정
- 12월 병아리 생산은 전년보다 0.8% 감소한 4,789만 마리 추정
- 병아리 생산은 감소하였으나, 생산성 향상으로 1월 육계 사육 마리수 증가 전망

● 1월 닭고기 공급량 전년 대비 4.5% 증가 전망

- 육계 사육 마리수 증가로 1월 도계 마리수는 전년보다 1.4% 증가 전망
- 1월 닭고기 수입량은 전년 동월 수준인 5,000톤 전망
- 12월 4일 기준 닭고기 비축물량은 전년 대비 약 50% 증가, 전월 대비 감소

● 1월 육계 산지가격 보합세 전망

- 이른 설 연휴로 1월 닭고기 수요 감소 전망
- 1월 육계 산지가격은 1,500~1,700원/kg으로 전년보다 9~20% 하락한 수준

● 2~3월 육계 산지가격 1,600~1,800원/kg으로 약상승세 전망

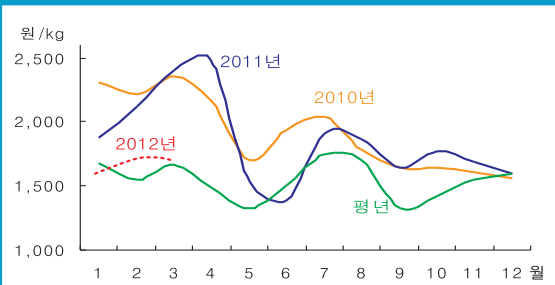
- 6월까지 병아리 생산잠재력은 높은 수준 유지
- 2~3월 육계 산지가격은 1,600~1,800원/kg으로 약상승세를 보이나, 2011년보다는 낮을 전망

■ 1월 닭고기 총 공급량 전망

단위: 만 마리

구분	도계마리수 (A)	수입량 (B)	비축물량 (C)	계 (A+B+C)
2012년	5,744	650	671	7,065
2011년	5,663	649	447	6,759
증감률(%)	1.4	0.2	50.3	4.5

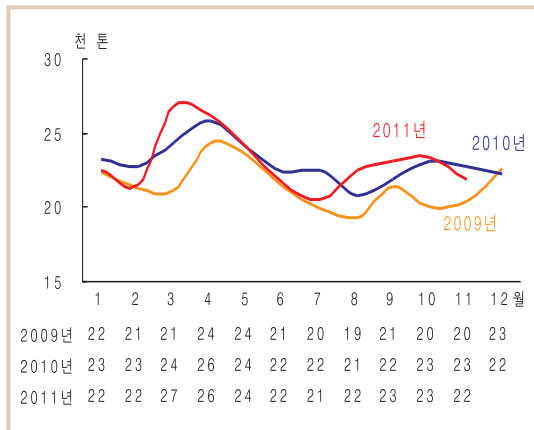
■ 육계 산지가격 전망



HPAI 예방을 위한 노력이 필요한 시기

1월 육계 사육 마리수 전년보다 1.1% 증가 전망

■ 육용 종계 배합사료 생산 동향



자료: 농림수산식품부.

■ 육계 출하일령 및 출하체중

구분	육계 출하일령			육계 출하체중(kg)		
	11월	12월	12월/11월	11월	12월	12월/11월
2011년	31.63	31.79	0.5	1.60	1.61	0.4
2010년	31.62	32.61	3.1	1.56	1.63	4.7
증감률(%)	0.0	-2.5		2.9	-1.4	

자료: 농업관측센터 표본농가 조사치.

■ 육용 실용계 병아리 생산 현황

구분	병아리 생산(만 마리)			전월대비 증감률(%)	
	10월	11월	12월	11월/10월	12월/11월
2011년	4,378	4,813	4,789	9.9	-0.5
2010년	4,399	4,768	4,826	8.4	1.2
증감률(%)	-0.5	0.9	-0.8		

주: 2011년 10, 11, 12월 병아리 생산은 배합사료 생산량을 고려하여 추정함.

자료: 대한양계협회.

■ 육계 사육 현황 및 전망

구분	사육 마리수(만 마리)			전월대비 증감률(%)	
	11월	12월	1월(12)	12월/11월	1월(12)/12월
2011년	5,808	7,963	6,413	40.8	-19.8
2010년	5,781	7,787	6,346	34.7	-18.5
증감률(%)	0.5	2.3	1.1		

자료: 농업관측센터 추정치(2010년 12월은 통계청 발표치).

육계 사육

11월 육용 종계 배합사료 생산량 3.7% 감소

- 종계 입식 마리수 증가에도 불구하고, 종계 도태 마리수 증가로 11월 육용 종계 사육 마리수는 전년보다 1.6% 감소한 676만 마리로 추정된다.
- 11월 종계 배합사료 생산량은 전년 대비 3.7% 감소한 21,914톤이었다.

12월 종계 및 육계 생산성 향상

- 대한양계협회자료를 이용하여 12월 병아리 발생률을 추정한 결과, 전년 동월 대비 1.2%p 높게 나타나 종계 생산성이 전년보다 향상된 것으로 보인다.
- 농업관측센터 육계 표본농가의 12월 출하체중은 전년보다 1.4% 감소하였으나, 출하일령이 31.8일로 0.8일 앞당겨진 것으로 조사되어 육계 생산성도 향상된 것으로 판단된다.

1월 육계 사육 마리수 1.1% 증가 전망

- 종계 사육 마리수 감소로 12월 병아리 생산량은 전년보다 0.8% 감소한 4,789만 마리로 추정된다.
- 병아리 생산은 감소하였으나, 육계 생산성 향상으로 1월 육계 사육 마리수는 전년 동월 대비 1.1% 증가한 6,413만 마리로 전망된다.

1월 닭고기 공급 증가, 수요 감소 전망

닭고기 수급

1월 도계 마리수 1.4% 증가 전망

- 육계 사육 마리수 증가로 1월 도계 마리수는 전년보다 1.4% 증가한 5,744만 마리로 전망된다.

1월 닭고기 수입량 전년 수준 전망

- 11월 평균 산지가격이 전년보다 높은 수준을 보였으나, 환율이 강세를 보여 11월 닭고기 수입량은 전년 수준인 6,889톤이었다.
- 12월 육계 산지가격 및 환율이 전년과 비슷한 수준을 보이고 있어, 1월 닭고기 수입량은 전년 동월 수준인 5,000톤으로 전망된다.

냉동 비축물량 감소세

- 냉동 비축물량이 9월 25일 839만 마리에서 12월 4일 671만 마리로 꾸준히 감소하고 있으나, 전년보다는 50.3% 높은 수준이다.

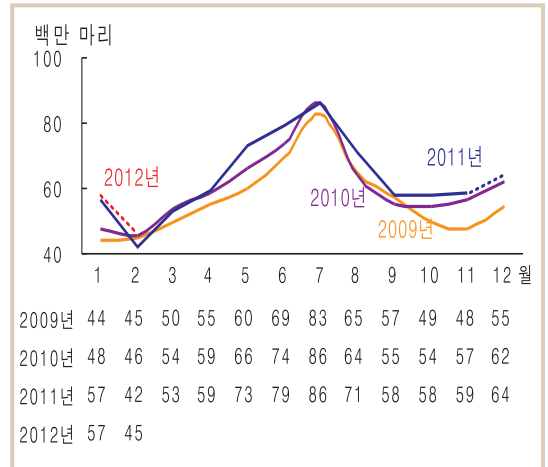
1월 닭고기 공급량 전년보다 4.5% 증가 전망

- 도계 마리수 및 비축물량 증가로 1월 닭고기 총공급량은 전년 대비 4.5% 증가한 7,065만 마리로 전망된다(1페이지 하단 참조).

1월 닭고기 수요 감소 예상

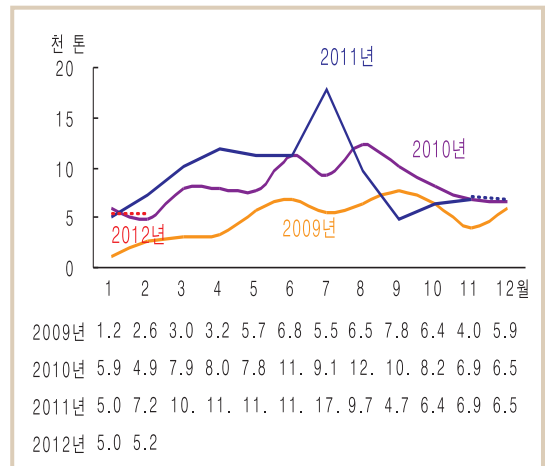
- 1월은 계절적으로 수요가 감소하는 시기이며, 금년 1월은 이른 설 연휴로 추가적 수요 감소가 예상된다.

■ 도계 마리수 동향 및 전망



자료: 농림수산물부(2011년 12월, 2012년 1월은 농업관측센터 추정치).

■ 닭고기 수입 동향 및 전망(검역 기준)



자료: 농림수산물검역검사본부(2011년 12월, 2012년 1월은 농업관측센터 추정치).

■ 계열업체 냉동 비축 현황(12월 4일 기준)

단위: 만 마리

구분	미절단	절단	부분육	삼계	계
2011년	199	40	200	233	671
2010년	121	38	239	49	447
증감률(%)	64.3	6.4	-16.4	372.8	50.3

자료: 한국계육협회.

1월 산지가격 1,500~1,700원/kg으로 보합세 전망

육계 가격

12월 육계 산지가격 전년 수준

- 닭고기 공급량이 증가하면서 11월 11일 이후 육계 산지가격이 하락세를 보였으나, 최근 상승세를 보이고 있다.
- 12월(1~23일) 육계 산지가격은 생체 kg당 1,569원(농협발표가격 기준)으로 전년 수준이다.
- 12월(1~23일) 닭고기 소비자가격은 전년보다 2.9% 상승한 5,386원/kg이었다.

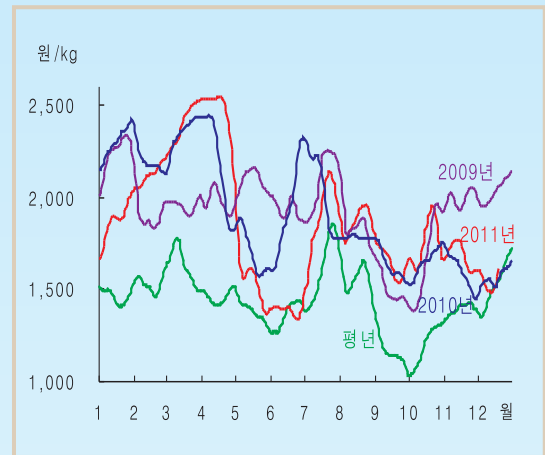
1월 육계 산지가격 1,500~1,700원/kg

- 1월 도계 마리수 및 냉동 비축물량 증가로 닭고기 총공급량은 증가할 것으로 전망되고, 수요는 감소할 것으로 예상된다.
- 이에 따라, 1월 육계 생체 kg당 산지가격은 전년 대비 9~20% 하락한 1,500~1,700원으로 전망된다(전월 대비 보합세).

■ 2012년 1월 닭고기 가격 상승 및 하락 요인

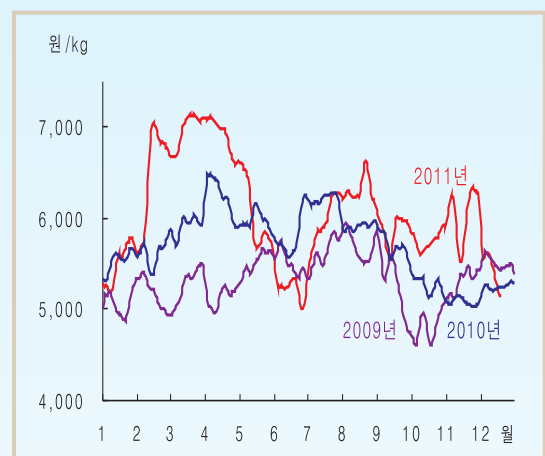
	공급측면	수요측면
상승	- 기온 하락으로 연료비 증가 및 생산성 저하	
하락	- 도계 마리수 증가 - 냉동 비축물량 증가	- 물가상승으로 인한 소비 위축 - 이른 설 연휴로 소비 감소 - 돼지고기 대체수요 소멸

■ 육계 산지가격 동향



주: 평년은 06~10년의 가격 중 최대, 최소를 뺀 평균.
자료: 농협중앙회(5일 이동평균가격).

■ 육계 소비자가격 동향



자료: 농수산물유통공사(5일 이동평균가격).

2~3월 육계 산지가격 1,600~1,800원/kg으로 약상승세 전망

중기선행관측

병아리 생산잠재력은 여전히 높은 수준

- 11월 육용종계 입식 마리수는 전년 동월 대비 10.8% 증가한 51만 마리였다.
- 종계 입식 마리수 증가로 6월까지 병아리 생산 잠재력은 높게 나타나며, 2월 병아리 생산 잠재력은 전년 대비 4.2%, 3월은 1.7% 높은 것으로 추정된다.

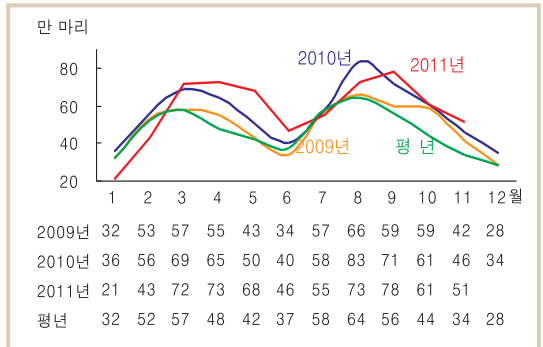
2~3월 도계 마리수 증가 전망

- 병아리 생산잠재력이 높아 2월 도계 마리수는 전년 동월 대비 7.5% 증가한 4,549만 마리, 3월은 6.2% 증가한 5,650만 마리로 전망된다.
- 6월까지 닭고기 공급량은 전년 동월보다 많을 것으로 예상된다.

2~3월 육계 산지가격 전년 대비 하락 전망

- 2~3월 도계 마리수는 증가할 것으로 전망되고, 수요는 구제역으로 인한 대체수요가 발생했던 2011년에 비해 감소할 것으로 예상된다.
- 따라서 2~3월 육계 산지가격은 1,600~1,800원/kg으로 전년 대비 15~33% 낮을 것으로 전망된다(전월 대비 약상승세).
- 금년 상반기 공급과잉을 대비하여 12월~금년 1월 종계 도태가 증가한다면, 2~3월 육계 산지가격은 전망치보다 상승할 것이다.

■ 육용종계 병아리 입식 동향



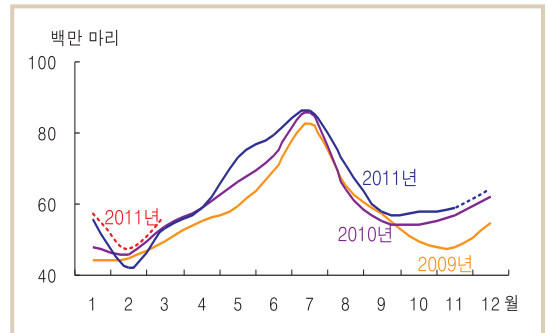
주: 평년은 06~10년의 최대, 최소를 뺀 평균
자료: 대한양계협회.

■ 병아리 생산잠재력

구 분	1	2	3	4	5	6
2012년	122.8	119.1	121.9	129.2	135.2	142.1
2011년	114.7	114.3	119.9	126.7	134.1	136.6
증감률(%)	7.1	4.2	1.7	1.9	0.8	4.1

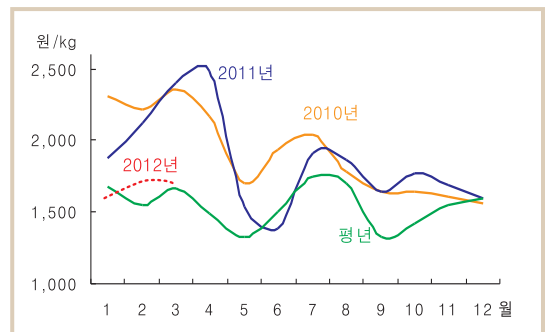
주: 육용종계 생산성이 일정하다는 가정 하에 7개월전 10개월 누적치를 이용하여 계산하였으며, 2010년 1월 병아리 생산 잠재력을 100으로 함.
자료: 농업관측센터 추정치.

■ 도계 마리수 전망



자료: 농업관측센터 전망치.

■ 육계 산지가격 전망



자료: 농업관측센터 전망치.

2012년 주요국의 닭고기 수출량

■ 2012년 주요국 닭고기 수출량 증가 전망

- 2011년 브라질 닭고기 수출량 2010년 대비 3.7% 증가, 2012년은 2011년보다 5.0% 증가 전망
- 2011년 미국 닭고기 수출량 2010년 대비 3.4% 감소, 2012년은 2011년보다 2.5% 증가 전망
- 2011년 EU-27 닭고기 수출량 2010년 대비 10.9% 증가, 2012년은 2011년보다 1.8% 증가 전망
- 2011년 중국 닭고기 수출량 2010년 대비 8.2% 증가, 2012년은 2011년보다 8.5% 증가 전망

■ 2012년 닭고기 총수출량 전년 대비 4.8% 증가 전망

- 주요 수출국의 닭고기 수출량이 증가할 것으로 전망되어, 2012년 닭고기 총수출량은 전년보다 4.8% 증가한 959만 6,000톤으로 전망된다(2011년 닭고기 총수출량은 전년 대비 2.7% 증가).

■ 주요국의 닭고기 생산량

단위: 천 톤

	2007년	2008년	2009년	2010년	2011년	2012년
브라질	2,922	3,242	2,992	3,181	3,300	3,465
EU-27	635	742	783	992	1,100	1,120
태국	296	383	379	432	460	500
중국	358	285	291	379	410	445
아르헨티나	125	164	178	214	200	225
터키	26	42	86	110	152	193
캐나다	139	152	147	147	155	155
칠레	39	63	87	79	107	117
쿠웨이트	60	70	70	70	70	70
우크라이나	5	6	13	23	35	60
기타	130	153	190	213	198	207
수출량(미국제외)	4,735	5,302	5,216	5,840	6,187	6,557
미국	2,678	3,157	3,093	3,069	2,966	3,039
총 수출량	7,413	8,459	8,309	8,909	9,153	9,596

주: 2011, 2012년은 추정치 및 전망치
자료: USDA-FAS

축산관측(육계) 3월호 예고 (예정일자: 2012. 2. 27)

- 축종: 육계
 - 내용: 사육 동향과 전망, 가격 동향과 전망, 배합사료 생산동향, 수출입동향
- 이 『축산관측보』는 농업관련기관·단체 홈페이지 및 농업 전문지를 통해서도 보실 수 있습니다. 『축산관측보』와 관련하여 의견이 있으신 분은 한국농촌경제연구원 인터넷 홈페이지에서 【질의응답】을 선택한 후 【글쓰기】를 이용하여 의견을 보내 주시기 바랍니다. 연구원 홈페이지 【KREI 회원】에 가입하시면 축산관측보를 전자우편(e-mail)으로 받아보실 수 있습니다.

인터넷 홈페이지 ☞ <http://www.krei.re.kr> ☎ 02) 3299-4162 FAX: 02) 965-6893
<http://www.mifaff.go.kr> ☎ 02) 500-1673 FAX: 02) 507-3961

담당자: 우병준(축산관측팀장), 이형우(한육우), 김원태(돼지), 김형진(산란계), 남경수(육계), 이정민(오리, 꾹소), 윤경진(그래픽·문서교정)

이 「축산관측」은 농림수산식품부 지원으로 한국농촌경제연구원 농업관측센터가 축산농가의 사육과 출하 의향 등 각종 통계자료를 수집·분석한 후, 농업과 관련업계 전문가들에 자문하여 작성한 것입니다. 전망 결과는 앞으로 기상과 수급여건의 변동에 따라 달라질 수 있습니다.