



축산관측은 한육우, 젓소, 돼지, 산란계, 육계, 오리의 6개 축종에 대해 실시됩니다. 육계와 돼지 관측은 매월 25일에 발표되며, 그 외의 축종에 대한 관측은 매분기(2,5,8,11월) 25일에 발표됩니다.

## 3월 육계 산지가격 1,700~1,900원/kg으로 전년대비 하락 전망

### ● 3월 육계 사육 마리수 전년보다 3.9% 증가한 7,266만 마리 전망

- 1월 종계 사육 마리수는 전년 대비 1.0% 감소한 685만 마리 추정
- 종계 사육 마리수 감소에도 불구하고 생산성 향상으로 2월 병아리 생산은 전년보다 0.9% 증가한 3,605만 마리 추정
- 병아리 생산증가와 생산성 향상으로 3월 육계 사육 마리수 증가 전망

### ● 닭고기 공급량 전년 대비 4.9% 증가 전망

- 육계 사육 마리수 증가로 3월 도계 마리수는 전년보다 4.4% 증가 전망
- 산지가격 약세와 비축물량 증가로 3월 닭고기 수입량은 전년 동월 대비 21% 감소한 8,000톤 전망
- 2월 12일 기준 닭고기 비축물량은 전년 대비 약 94% 증가

### ● 3월 육계 산지가격 전년보다 낮을 전망

- 지난해 발생했던 대체수요 상실로 3월 닭고기 수요 감소 전망
- 3월 육계 산지가격은 1,700~1,900원/kg으로 전년보다 21~29% 하락한 수준

### ● 4월 육계 산지가격 1,500~1,700원/kg, 5월은 1,400~1,600원/kg 전망

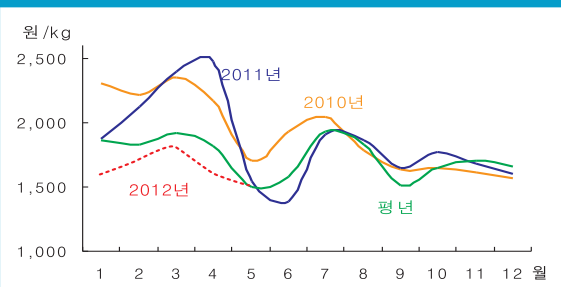
- 8월까지 병아리 생산잠재력은 높은 수준 유지
- 4월부터 육계 산지가격이 하락세를 보이면서 4월은 1,500~1,700원/kg, 5월은 1,400~1,600원/kg 수준에서 형성될 전망

■ 3월 닭고기 총 공급량 전망

단위: 만 마리

구분	도계마리수 (A)	수입량 (B)	비축물량 (C)	계 (A+B+C)
2012년	5,557	1,040	789	7,386
2011년	5,321	1,316	406	7,043
증감률(%)	4.4	-21.0	94.4	4.9

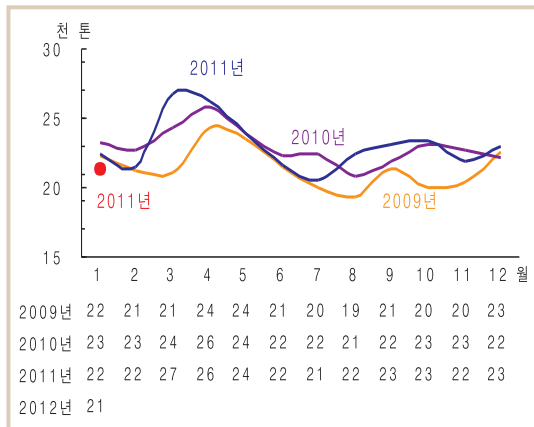
■ 육계 산지가격 전망



**4월 이후 공급물량 증가에 따른 장기적 가격 약세 예상**

# 3월 육계 사육 마리수 전년보다 3.9% 증가 전망

## ■ 육용 종계 배합사료 생산 동향



자료: 농림수산식품부

## ■ 육계 출하일령 및 출하체중

구 분	육계 출하일령			육계 출하체중(kg)		
	12월(11)	2월	2월/12월	12월(11)	2월	2월/12월
2012년	31.79	32.75	3.0	1.61	1.59	-1.1
2011년	32.61	33.51	2.8	1.63	1.52	-6.7
증감률(%)	-2.5	-2.3		-1.4	4.6	

자료: 농업관측센터 표본농가 조사치

## ■ 육용 실용계 병아리 생산 현황

구 분	병아리 생산(만 마리)			전월대비 증감률(%)	
	12월(11)	1월	2월	1월/12월	2월/1월
2012년	4,633	4,233	3,605	-8.6	-14.8
2011년	4,826	4,200	3,574	-13.0	-14.9
증감률(%)	-4.0	0.8	0.9		

주: 2012년 2월 병아리 생산은 배합사료 생산량을 고려하여 추정  
자료: 대한양계협회

## ■ 육계 사육 현황 및 전망

구 분	사육 마리수(만 마리)			전월대비 증감률(%)	
	1월	2월	3월	2월/1월	3월/2월
2012년	7,122	5,616	7,266	-21.1	29.4
2011년	7,061	5,273	6,993	-25.3	32.6
증감률(%)	0.9	6.5	3.9		

자료: 농업관측센터 추정치(2011년 3월은 통계청 발표치)

## 육계 사육

### 1월 육용 종계 배합사료 생산량 4.8% 감소

- 종계 입식 마리수 증가에도 불구하고, 종계 도태 마리수 증가로 1월 육용 종계 사육 마리수는 전년보다 1.0% 감소한 685만 마리로 추정된다.
- 1월 종계 배합사료 생산량은 전년 대비 4.8% 감소한 21,386톤이었다.

### 2월 종계 및 육계 생산성 향상

- 40주령 이상의 종계에서 수정률 하락에 의한 부화율 감소가 나타나고 있으나, 전반적인 종계 생산성은 향상된 것으로 보인다(중앙자문회의).
- 농업관측센터 육계 표본농가의 2월 출하체중은 전년보다 4.6% 증가하였으며, 출하일령은 32.8일로 0.8일 앞당겨진 것으로 조사되어 육계 생산성도 향상된 것으로 판단된다.

### 3월 육계 사육 마리수 3.9% 증가 전망

- 종계 사육 마리수 감소에도 불구하고 종계 생산성 향상으로 2월 병아리 생산량은 전년보다 0.9% 증가한 3,605만 마리로 추정된다.
- 병아리 생산증가와 육계 생산성 향상으로 3월 육계 사육 마리수는 전년 동월 대비 3.9% 증가한 7,266만 마리로 전망된다.

# 3월 닭고기 공급 증가, 수요 감소 전망

## 닭고기 수급

### 3월 도계 마리수 4.4% 증가 전망

- 육계 사육 마리수 증가로 3월 도계 마리수는 전년보다 4.4% 증가한 5,557만 마리로 전망된다.

### 3월 닭고기 수입량 전년 대비 감소 전망

- 미국산 닭고기 수입량이 크게 증가하면서 1월 닭고기 수입량은 전년보다 75.4% 증가한 8,754톤이었다.
- 2월 환율이 전년과 비슷한 수준을 보이고 산지가격이 전년 대비 낮게 형성되어 3월 닭고기 수입량은 전년 대비 21.0% 감소한 8,000톤으로 전망된다.

### 냉동 비축물량 증가

- 1월 산지가격 약세와 지속적인 소비 부진으로 2월 12일 기준 냉동 비축물량은 전년 대비 94.4% 증가한 789만 마리였다.

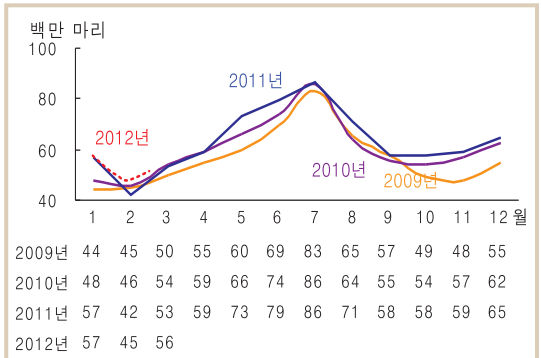
### 3월 닭고기 공급량 전년보다 4.9% 증가 전망

- 도계 마리수 및 비축물량 증가로 3월 닭고기 총공급량은 전년 대비 4.9% 증가한 7,386만 마리로 전망된다(페이지 하단 표 참조).

### 3월 닭고기 수요 감소 예상

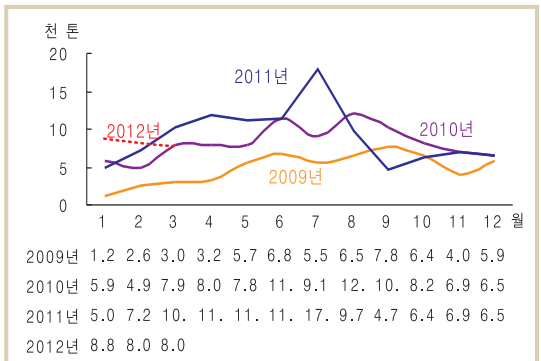
- 3월은 계절적으로 소비가 증가하는 시기지만 공급량 증가분이 소비 증가분을 초과할 것으로 전망된다.
- 2011년 가구당 4주 평균 닭고기 구매량이 전년 대비 5.3% 감소하였고 이러한 감소세가 이어질 것으로 예상된다.
- 또한 2011년 1분기 구제역으로 발생했던 돼지고기 대체수요가 소멸되어 닭고기 수요는 감소할 것으로 보인다.

## ■ 도계 마리수 동향 및 전망



자료: 농림수산식품부(2012년 1,2,3월은 농업관측센터 추정치)

## ■ 닭고기 수입 동향 및 전망(검역 기준)



자료: 농림수산검역검사본부(2012년 2,3월은 농업관측센터 추정치)

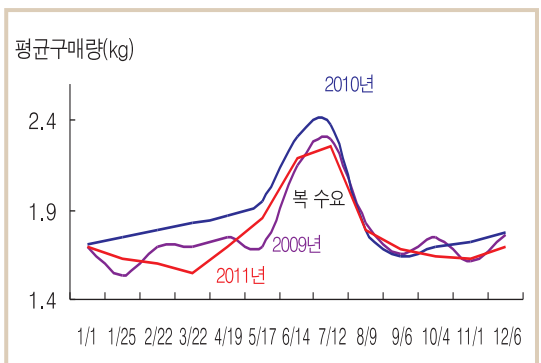
## ■ 계열업체 냉동 비축 현황(2월 12일 기준)

단위: 만 마리

구분	미절단	절단	부분육	삼계	계
2012년	253	54	268	215	789
2011년	107	31	218	50	406
증감률(%)	136.2	70.9	22.8	333.9	94.4

자료: 한국계육협회

## ■ 가구당 평균 닭고기 구매량



자료: Kantar Worldpanel Korea

# 3월 산지가격 1,700~1,900원/kg으로 전년대비 하락 전망

## 육계 가격

### 2월 육계 산지가격 전년 대비 하락

- 닭고기 공급량 증가와 수요 감소로 하락세를 보이던 산지가격이 2월 들어 상승세를 보이고 있으나 전년대비는 크게 낮은 수준이다.
- 2월(1~24일) 육계 산지가격은 생체 kg당 1,712원(농협발표가격 기준)으로 전년 대비 19.0% 하락하였다.
- 2월(1~24일) 닭고기 소비자가격은 전년보다 14.7% 하락한 5,620원/kg이었다.

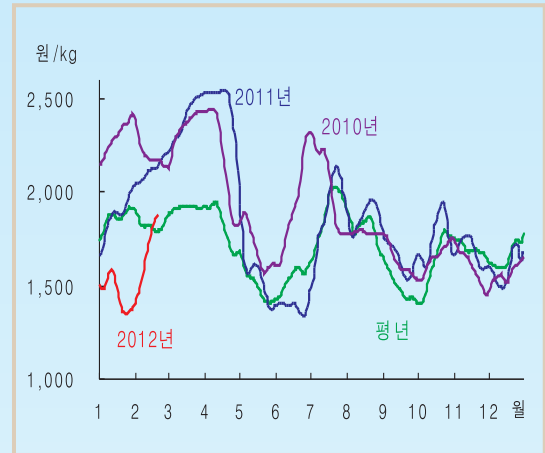
### 3월 육계 산지가격 1,700~1,900원/kg

- 3월 도계 마리수 및 냉동 비축물량 증가로 닭고기 총공급량은 증가할 것으로 전망되고, 수요는 감소할 것으로 예상된다.
- 이에 따라, 3월 육계 생체 kg당 산지가격은 전년 대비 21~29% 하락한 1,700~1,900원으로 전망된다(전월 대비 상승세).

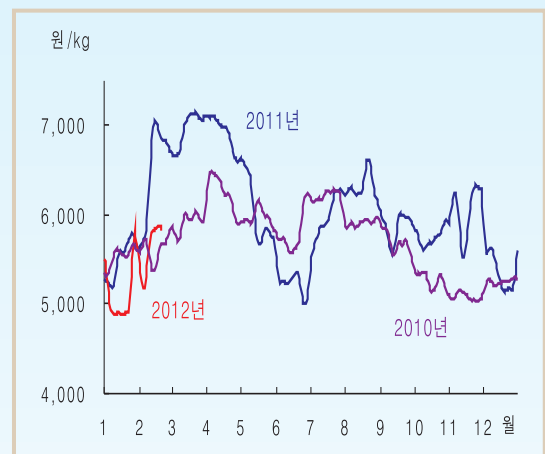
#### ■ 2012년 3월 닭고기 가격 상승 및 하락 요인

	공급측면	수요측면
상승	- 기온 하락으로 연료비 증가 및 생산성 저하 - 수입량 감소	
하락	- 사육 및 도계 마리수 증가 - 냉동 비축물량 증가	- 물가상승으로 인한 소비 위축 - 대체수요 효과 상실

#### ■ 육계 산지가격 동향



#### ■ 닭고기 소비자가격 동향



# 4월 육계 산지가격 전년대비 하락, 5월은 전년 수준 전망

## 중기선행관측

### 병아리 생산잠재력은 여전히 높은 수준

- 1월 육용종계 입식 마리수는 전년 동월 대비 70.9% 증가한 36만 마리였다.
- 종계 입식 마리수 증가로 8월까지 병아리 생산 잠재력은 높게 나타나며, 3월 병아리 생산 잠재력은 전년 대비 1.7%, 4월은 1.9%, 5월은 0.8% 높은 것으로 추정된다.

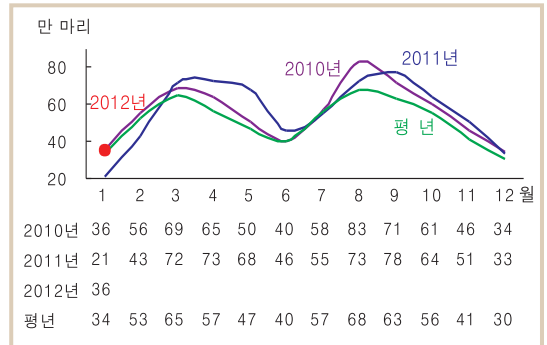
### 4~5월 도계 마리수 증가 전망

- 병아리 생산잠재력이 높아 4월 도계 마리수는 전년 동월 대비 6.3% 증가한 6,288만 마리, 5월은 0.8% 증가한 7,293만 마리로 전망된다.
- 8월까지 닭고기 공급량은 전년 동월보다 많을 것으로 예상된다.

### 4월 산지가격 전년 대비 하락, 5월은 전년수준 전망

- 4~5월 도계 마리수는 증가할 것으로 전망되고, 수요는 구제역과 일본 방사능 유출사고로 인한 대체수요가 발생했던 2011년에 비해 감소할 것으로 예상된다.
- 따라서 4월 육계 산지가격은 1,500~1,700원/kg으로 전년 대비 31~40% 낮을 것으로 전망된다(전월 대비 약세).
- 5월 닭고기 수요는 감소할 것으로 예상되지만 도계 마리수 증가가 크지 않고, 닭고기 무관세 수입이 실시되었던 2011년에 비해 수입량이 감소할 것으로 예상되어 육계 산지가격은 전년 수준인 1,400~1,600원/kg으로 전망된다.

#### ■ 육용 종계 병아리 입식 동향



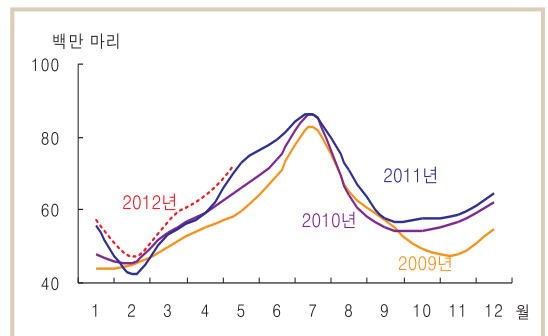
주: 평년은 07~11년의 최대, 최소를 뺀 평균  
자료: 대한양계협회

#### ■ 병아리 생산잠재력

구분	3	4	5	6	7	8
2012년	106.3	112.6	117.9	123.9	121.9	114.6
2011년	104.5	110.5	117.0	119.1	114.9	105.3
증감률(%)	1.7	1.9	0.8	4.1	6.1	8.9

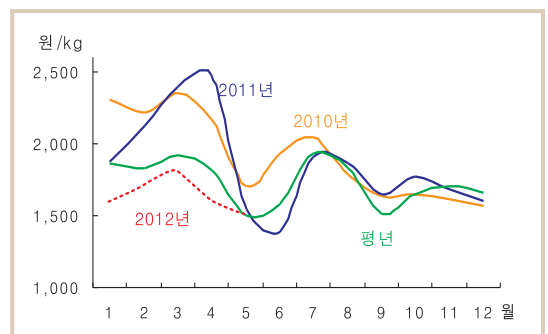
주: 육용 종계 생산성이 일정하다는 가정 하에 7개월전 10개월 누적치를 이용하여 계산하였으며, 2011년 1월 병아리 생산 잠재력을 100으로 함.  
자료: 농업관측센터 추정치

#### ■ 도계 마리수 전망



자료: 농업관측센터 전망치

#### ■ 육계 산지가격 전망



자료: 농업관측센터 전망치



## 수입 닭고기 가격동향과 전망

■ 한·미 FTA 및 한·EU FTA 체결 내용 및 IHS Global Insight의 환율 전망치와 관세율 변화 등을 이용하여 2022년까지 국가별 도매원가를 추정한 결과, 미국산 닭고기 가격은 점차 하락하고 브라질산 닭고기 가격은 상승하여 가격 격차는 보다 심화될 것으로 전망된다. 따라서 미국산 닭고기 국내 시장점유율이 더 높아질 것으로 예상된다.

- 2012년 미국산 닭고기 도매 원가: 1,880원/kg
- 2012년 브라질산 닭고기 도매 원가: 3,554원/kg
- 2012년 덴마크산 닭고기 도매 원가: 2,886원/kg

### ■ 수입 닭고기 가격동향과 전망

	2011		전망		
			2012	2017	2022
환율 (원/US\$)	1,102		1,092	986	991
수입단가 (\$/kg)	미 국	1.3	1.4	1.5	1.6
	브라질	2.5	2.5	2.8	2.9
	덴마크	2.1	2.1	2.3	2.4
관세율 (%)	미 국	20	18	8	0
	브라질	20	20	20	20
	덴마크	20	16	6	0
도매원가 (원/kg)	미 국	1,925	1,880	1,717	1,700
	브라질	3,583	3,554	3,521	3,737
	덴마크	2,956	2,886	2,632	2,648

주: 1) 2011년 이후 환율은 IHS Global Insight 전망치

2) 2011년 수입 단가는 관세청 수입 실적을 이용하여 계산함. 2011년 이후 수입단가는 미국 FAPRI 2010 전망치를 이용하여 CIF 기준가격으로 환산함.

3) 미국과 덴마크는 FTA 이행으로 관세율 20%를 10년에 걸쳐 철폐함(한·미 FTA는 2012년 발효, 한·EU FTA는 2011년 발효).

4) 브라질은 현행 관세율이 그대로 유지됨.

5) 도매원가는 국제가격에 환율, 관세, 부대비용, 이윤 등을 포함한 가격임.

자료: 관측센터 전망치

## 축산관측(육계) 4월호 예고 (예정일자: 2012. 3. 26)

• 축종: 육계

• 내용: 사육 동향과 전망, 가격 동향과 전망, 배합사료 생산동향, 수출입동향

이 『축산관측보』는 농업관련기관·단체 홈페이지 및 농업 전문지를 통해서도 보실 수 있습니다. 『축산관측보』와 관련하여 의견이 있으신 분은 한국농촌경제연구원 인터넷 홈페이지에서 【질의응답】을 선택한 후 【글쓰기】를 이용하여 의견을 보내 주시기 바랍니다. 연구원 홈페이지 【KREI 회원】에 가입하시면 축산관측보를 전자우편(e-mail)으로 받아보실 수 있습니다.

인터넷 홈페이지 ☞ <http://www.krei.re.kr>

<http://www.mifaff.go.kr>

☎ 02) 3299-4162

☎ 02) 500-1673

FAX: 02) 965-6893

FAX: 02) 507-3961

담당자: 우병준(총괄), 이형우(한육우), 김원태(돼지), 남경수(육계), 이정민(젖소·오리), 김형진(산란계), 윤경진(그래픽·문서교정)

감 수: 김병률(농업관측센터장), 정민국(축산실장)

이 「축산관측」은 농림수산물부 지원으로 한국농촌경제연구원 농업관측센터가 축산농가의 사육과 출하 의향 등 각종 통계자료를 수집·분석한 후, 농업과 관련업계 전문가들에 자문하여 작성한 것입니다. 전망 결과는 앞으로 기상과 수급여건의 변동에 따라 달라질 수 있습니다.