



축산관측은 한우, 젖소, 돼지, 산란계, 육계, 오리 등 6개 축종에 대해 실시됩니다. 돼지, 육계 관측은 매월 25일에 발표되며 그 외의 축종에 대한 관측은 매분기(2,5,8,11월) 25일에 발표됩니다.

2분기 원유 생산량 전년대비 회복세 전망

● 농가 사육의향 높아져 6월 사육마리수 회복세 지속 전망

- 원유 수취가격 인상, 체세포 2등급 원유의 인센티브 가격 상향조정, 농가 쿼터량 확대로 농가 사육의향 증가
- 3월 사육 마리수는 40만 5천~40만 7천마리, 6월은 40만 7천~40만 9천 마리 전망

● '12년 1~2분기 원유 생산량 회복세 지속 전망

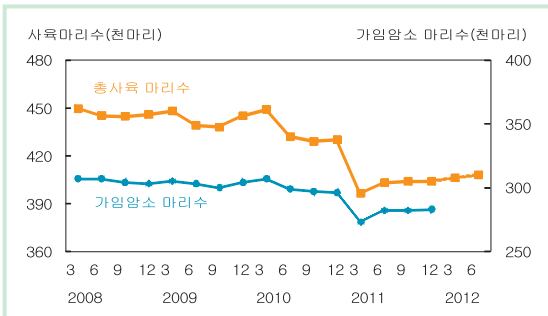
- '11년 4분기 원유 생산량은 전년 동기대비 3.7% 감소한 47만 5천 톤
- 원유 생산량 1분기 48만 8천~49만 3천 톤, 2분기 51만 1천~51만 6천 톤 전망

● 우유 출고가격 인상 이후 가구당 우유 소비량은 감소한 반면 구매금액은 증가

- '11년 11월 우유 출고 가격 인상 이후 12월 가구당 우유 소비량은 전년대비 5.6% 감소한 5.53kg인 반면, 구매금액은 6.6% 증가한 14,213원
- 우유소비 활성화를 위한 노력이 필요한 시점으로 판단

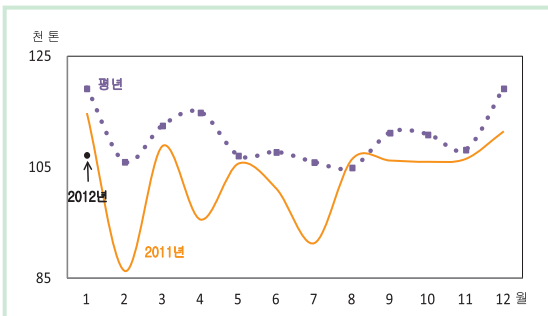
'12년 3월 젖소 사육 마리수는 40만 5천~40만 7천 마리 전망

젖소 사육 마리수와 착유우 마리수 추이



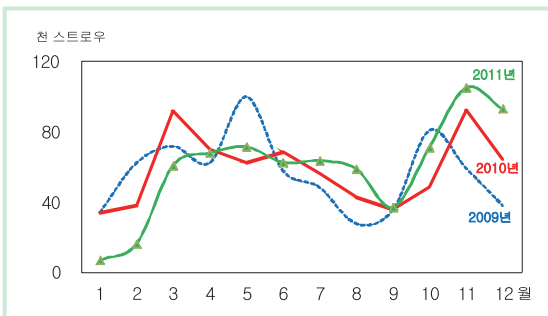
주: '12년 3월, 6월은 농업관측센터 전망치
자료: 통계청, 「가축동향」

젖소 배합사료 생산량 변동



주: 평년은 '07년~'11년 중 최저, 최고치를 제외한 평균치
자료: 농림수산식품부

젖소 정액 판매량 추이



자료: 한국중축개량협회

젖소 사육 마리수 전망

단위: 천 마리

구 분	사육 마리수			전분기대비	
	전년12월	3월	6월	3월/전년12월	6월/3월
'12년	404	405~407	407~409	0.2~0.7%	0.2~0.7%
'11년	430	396	403	-7.8%	1.5%
증감률	-6.0%	2.1~2.6%	1.0~1.5%		

주: '12년 3월, 6월은 농업관측센터 전망치
자료: 통계청, 「가축동향」

젖소 사육 동향과 전망

'11년 12월 젖소 사육 마리수 40만 4천 마리

- '11년 12월 젖소 사육 마리수는 40만 4천 마리로 전년동기보다 6.0% 감소, 전분기와는 동일하였다.
- 12월 젖소 사육 가구수는 전분기와 동일하나, 전년 동기보다는 3.2% 감소한 6천 1백호였다. 가구당 사육 마리수는 66.5두로 전년 동월보다 1.8마리 감소하였다.

4분기 배합사료 생산량 전년대비 3.7% 감소

- '11년 4분기 젖소 배합사료 생산량은 전년 동기보다 3.7% 감소한 32만 4천 톤이었다.
- 이중 송아지 사료는 전년 동기대비 7.5% 감소, 착유우 사료는 3.6% 감소한 반면, 임신우 사료는 42.5% 증가한 점으로 볼 때, 향후 원유 생산량은 증가할 것으로 판단된다.

젖소 사육 마리수 회복세 지속 전망

- '11년 4분기 정액혈통증명 실적은 전년 동기간 대비 31.4% 증가한 26만 8천 스트로우로써, 향후 송아지 생산마리수가 증가할 것으로 추정된다.
- 현재 노페우 도태가 지연되고 있어 사육마리수는 소폭 증가할 것으로 예상된다. 3월 젖소 사육 마리수는 40만 5천~40만 7천 마리, 6월 사육 마리수는 40만 7천~40만 9천 마리로 전망된다.

'11년 4분기 원유 생산량 전년대비 3.7% 감소



젖소 가격

젖소가격 상승세 지속

- 원유 수취가격 인상, 체세포 2등급 원유의 인센티브 가격 상향조정, 쿼터량 확대로 농가의 사육의향이 높아진 상태이다.
- 이에 따라 노페우 가격은 전년대비 28.5% 상승한 110만원이었으며, 초유떼기는 150.3% 상승한 20만원, 초임만삭우는 44.1% 상승한 419만원이었다.

원유 수급 동향 및 전망

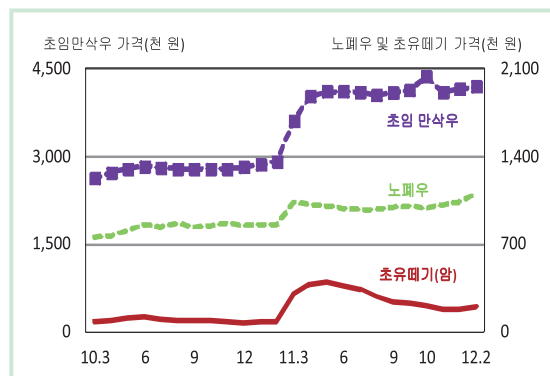
'11년 4분기 원유 생산량은 전년대비 3.7% 감소

- '11년 4분기 원유 생산량은 47만 5천 톤으로 전년 동기보다 3.7% 감소한 반면, 수입량은 할당관세의 영향으로 전년보다 48.9% 증가한 48만 3천 톤이었다.
- 수입량 증가에 따라 원유 소비량은 전년대비 12.9% 증가한 91만 9천 톤이었다. 재고량은 전년 동월보다 45.9% 증가한 1만 8천 톤이었다.

우유소비 패턴 분석

- 원유생산량 감소 및 우유 출고가격 인상으로 '11년 12월 가구당 4주 평균 우유 구매량은 전년대비 5.6% 감소한 5.53kg, 구매금액은 6.6% 증가한 1만 4,213원이었다.
- 우유소비 활성화를 위한 노력이 필요한 시점으로 판단된다.

젖소 산지가격 추이



주: 젖소 산지가격은 중개에 의한 농가 판매가격 기준 조사 자료로서, 매월 3회 전국 16개 지역 조사 자료의 평균가격
자료: 농협중앙회

원유 수급표

단위: 천 톤

		2010년	2011년		증감률	
		4분기	3분기	4분기	전분기	전년동기
공급	전기재고	32	11	6	-46.6%	-82.2%
	생산	493	469	475	1.4%	-3.7%
	수입	324	439	483	9.8%	48.9%
	공급계	850	919	964	4.8%	13.4%
수요	소비	814	898	919	2.4%	12.9%
	수출	23	15	26	66.8%	13.3%
	차기재고	13	6	18	223.5%	45.9%
	수요계	850	919	964	4.8%	13.4%

주: 1. 국내생산은 원유합격량(유업체 수요량) 기준
2. 수입 및 수출은 수출입 유제품을 원유로 환산한 양
3. 재고는 월말 분유재고를 원유로 환산한 양
자료: 낙농진흥회

가구당 4주 평균 우유 소비 동향

단위: kg, 원

구분	구매량	구매액
'11년 12월	5.53	14,213
'10년 12월	5.86	13,334
증감률	-5.6%	6.6%

자료: Kantar Worldpanel Korea



1~2분기 원유생산량 회복세 지속 전망

2분기 원유 생산량 전년대비 증가 전망

- 1분기 원유 생산량은 전년보다 6.6~7.6% 증가한 48만 8천~49만 3천 톤으로 전망된다. 2분기에는 전년대비 4.9~6.0% 증가한 51만 1천~51만 6천 톤이 될 것으로 전망된다.
- 작년 연말에 증가한 인공수정으로 올해 하반기 송아지 생산이 증가할 것으로 판단된다. 노페우 도태지연과 맞물려 하반기 원유 생산량이 크게 증가할 가능성이 있다.

■ 원유 생산량 전망

단위: 천 톤

구 분	원유 생산량			증감률	
	전년 4분기	1분기	2분기	1분기/전년 4분기	2분기/1분기
'12년	475	488~493	511~516	2.7~3.7%	4.3~5.3%
'11년	493	458	487	-7.2%	6.3%
증감률	-3.7%	6.6~7.6%	4.9~6.0%		

주: '12년 1~2분기는 농업관측센터 전망치
자료: 낙농진흥회

「농업전망 2012」 췌소 요약

- 2011년 농가 췌터량 확대와 원유 수취가격 인상으로 농가의 사육의향이 높아져 2012년 췌소 사육 마리수는 전년보다 2.2% 증가한 41만 3천 마리로 예상된다.
- 췌소 사육 마리수 증가에 따라 2012년 원유 생산량은 1.5% 증가한 192만 톤으로 전망된다.

■ 원유 수급 전망

	단위	'11년	'12년
사육 마리수	천 마리	404	413
생산	천 톤	1,888	1,915
수입	천 톤	1,620	1,640
소비	천 톤	3,485	3,481
1인당 소비	kg	69.4	69.2

축산관측(췌소) 다음호 예고(예정일자: 2012. 5. 25)

- 축 중: 췌소
 - 내 용: 사육 동향과 전망, 가격 동향과 전망, 배합사료 생산동향, 수출입동향
- 이 『축산관측』은 농업관련기관·단체 홈페이지 및 농업 전문지를 통해서도 보실 수 있습니다. 『축산관측』과 관련하여 의견이 있으신 분은 한국농촌경제연구원 인터넷 홈페이지에서 【질의응답】을 선택한 후 【글쓰기】를 이용하여 의견을 보내 주시기 바랍니다. 연구원 홈페이지 【KREI 회원】에 가입하시면 축산관측보를 전자우편(e-mail)으로 받아보실 수 있습니다.

인터넷 홈페이지 ☞ <http://www.krei.re.kr> ☎ 02) 3299-4198 FAX: 02) 965-6893
<http://www.mifaff.go.kr> ☎ 02) 500-1673 FAX: 02) 507-3961

담당자: 우병준(총괄), 이형우(한육우), 김원태(돼지), 이정민(췌소·오리), 김형진(산란계), 남경수(육계), 윤경진(그래픽·문서교정)
감 수: 김병률(농업관측센터장), 정민국(축산실장)

이 「축산관측」은 농림수산물부 지원으로 한국농촌경제연구원 농업관측센터가 축산농가의 사육과 출하 의향 등 각종 통계자료를 수집·분석한 후, 농업과 관련업계 전문가들에 자문하여 작성한 것입니다. 전망 결과는 앞으로 기상과 수급여건의 변동에 따라 달라질 수 있습니다.