



축산관측은 한육우, 젓소, 돼지, 산란계, 육계, 오리 등 6개 축종에 대해 실시됩니다. 돼지, 육계 관측은 매월 25일에 발표되며 그 외의 축종에 대한 관측은 매분기(2,5,8,11월) 25일에 발표됩니다.

6~8월 한우 도매가격 12,500~13,500원(1등급, 지육kg) 전망

● 송아지 생산 증가로 6월과 9월 한육우 마리수 전년보다 증가 전망

- 송아지 생산이 증가하여 6월 사육 마리수는 전년보다 0.8% 증가한 308만 마리 전망
- 9월 마리수는 6월보다 적으나 전년보다 0.3% 증가한 305만 마리 전망

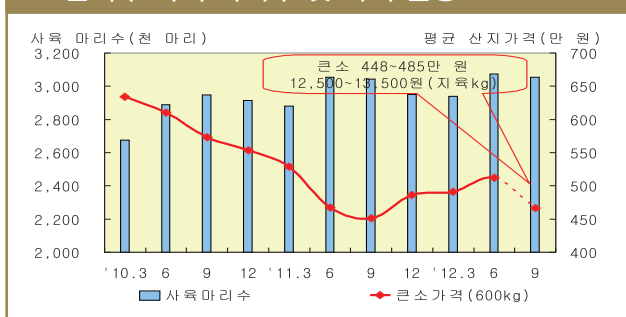
● 도축 마리수와 수입 감소로 6~8월 쇠고기 공급량 전년보다 감소

- 사육 마리수 증가에도 불구하고 올해 추석이 늦어 6~8월 도축 마리수는 전년보다 3.3% 감소한 22만 2천 마리로 전망
- 미국 BSE 발생과 수입육 재고 증가로 쇠고기 수입량은 전년 동기간보다 16.6% 감소한 6만 톤으로 전망

● 6~8월 한우 1등급 지육 도매가격 전년보다 다소 높으나 전분기대비 약세 전망

- 도축 마리수와 쇠고기 수입량 감소로 6~8월 한우 지육 도매가격은 전년도 12,600원보다 다소 높지만 올해 5월 13,959원보다 낮은 12,500~13,500원(생체 448~485만원, 1등급 600kg기준) 전망
- 6~8월 전망치는 평년 가격인 14,997원보다 낮은 수준이며, 암소감축 정도에 따라 가격 하락폭이 좌우될 것으로 예상

■ 한육우 사육 마리수 및 가격 전망



■ 요인별 가격 등락 기여도

구 분	도축마리수	수입량	수요량	종합
2012년/11년	3.3% 감소	16.6% 감소	2~5% 증가	-
가격 등락 기여도	2.4% 상승	2.3% 상승	1.9~4.9% 상승	6.6~9.6%

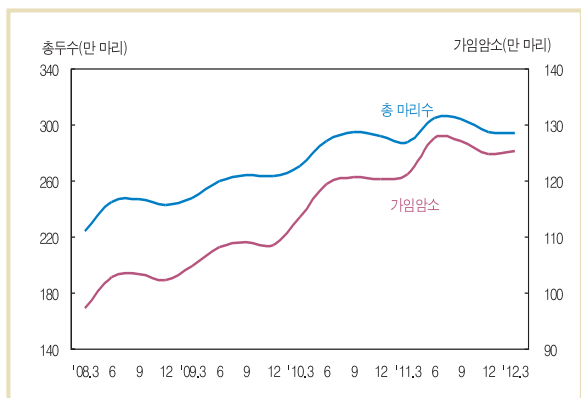
주: 국내 생산량에 대한 가격 신축성 계수는 -0.74, 수입은 -0.14, 소비(수요)는 0.94 적용

■ 암소 감축물량 적절히 분산시키지 않으면 하반기 가격 하락폭 커질 수 있어



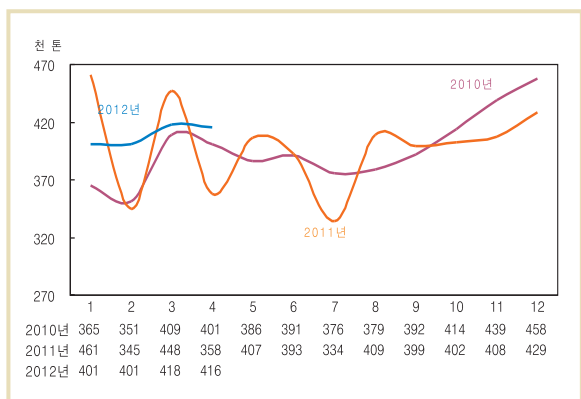
가임암소 마리수 증가로 3월 한육우 마리수 전년대비 2% 증가

■ 한육우 사육 동향



자료: 통계청

■ 한육우 배합사료 생산 동향



주: 2012년 4월 한육우 배합사료 생산량은 잠정치

자료: 농림수산물부

한육우 사육 동향 및 전망

3월 한육우 사육 마리수 전년대비 2.0% 증가

- 가임암소 마리수는 125만 4천 마리로 전년 동기보다 4만 1천 마리(3.4%) 증가하였으나, 암소 도축 증가로 3월 한육우 사육 마리수는 전년대비 2.0% 증가하는데 그친 294만 마리였다. 그중 한우 사육 마리수는 282만 마리(3.1% 증가)였다.
- 사육 농가수는 15만 9천호로 전년 동기보다 1만 2천 호(7.0%) 감소하였으며, 호당 사육 마리수는 18.5마리로 전년 동기보다 1.7마리(10.1%) 증가하였다.

1~4월 배합사료 생산량 1.5% 증가

- 한육우 사육 마리수 증가로 1~4월 배합사료 생산량은 전년대비 1.5% 증가한 163만 5천 톤이었다.
- 그중 비육용 사료는 전년대비 4.3% 증가한 126만 1천 톤, 번식용 사료는 37만 4천 톤(6.8% 감소)이었다.

■ 한육우 성별 · 연령별 사육 동향과 사육호수 현황

단위: 천 마리, 천호

구 분			'10,3	6	9	12	'11,3	6	9	12	'12,3	6	9
사육호수			176	175	175	172	171	171	168	163	159		
총 마리수			2,706	2,889	2,949	2,915	2,881	3,053	3,044	2,950	2,940	3,076	3,054
품종별	한우		2,553	2,734	2,788	2,762	2,734	2,905	2,901	2,820	2818		
	육우		153	154	161	160	147	148	143	130	123		
성별 연령별 마리수	1세미만	암	370	404	417	411	399	425	430	410	410		
		수	463	494	514	499	469	469	510	480	473		
	1-2세	암	338	343	347	349	347	352	356	363	357		
		수	396	412	418	414	403	423	426	420	418		
	2세이상	암	967	1,024	1,034	1,029	1,039	1,100	1,094	1,068	1,076		
		수	173	211	220	220	225	247	227	210	207		

자료: 통계청(2012년 6월과 9월은 농업관측센터 전망치)

6월과 9월 한육우 사육 마리수 전년보다 증가 전망

1~4월 정액 혈통증명 발급 건수 전년보다 증가

- 올해 1~4월 정액 혈통증명 발급 건수가 52만 2천 스트로우로 전년 동기간보다 0.3% 증가하였으나, 평년보다는 10.7% 감소하였다.
- 정액 혈통증명 발급 건수 감소는 농가의 번식의향 감소, 소규모 농가 폐업 증가 등의 영향으로 추정된다.
- 정액혈통증명 발급 건수를 이용하여 1세미만 송아지 마리수 잠재력 추정결과, 2012년 11월과 12월 잠재력이 2011년보다 높을 것으로 예상된다.

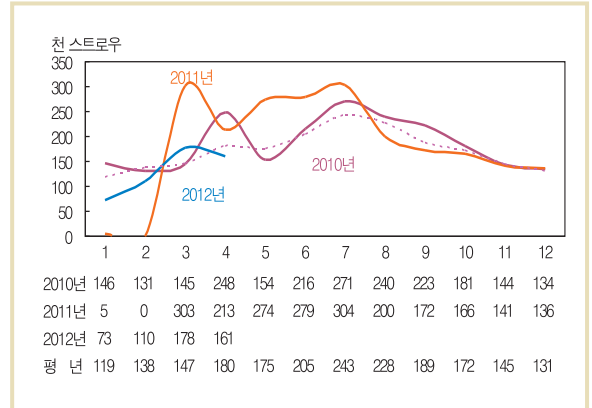
한우 농가 송아지 입식 관망

- 송아지 입식의향 조사결과, 송아지 입식을 당초 계획보다 감소시키겠다는 농가의 비율은 전년과 동일(1.7%)한 반면, 증가시키겠다는 농가 비율은 감소(3.5% → 2.2%)하였다.
- 한우 가격의 불확실성에 대한 불안 심리로 송아지 입식에 신중한 태도를 보이는 것으로 파악된다(표본농가 조사 결과).

6월과 9월 사육 마리수 전년보다 증가 전망

- 한우 정액 혈통발급 건수를 이용한 3~5월 1세미만 송아지 잠재력은 전년보다 2.7% 높게 나타났으며, 6~8월 1세미만 송아지 잠재력은 1.3% 높게 나타났다.
- 송아지 생산 증가로 6월과 9월 한육우 사육 마리수는 전년보다 각각 0.8%, 0.3% 증가한 308만 마리, 305만 마리로 전망된다.

한우 정액혈통증명 발급 현황



자료: 한국중축개량협회

하반기 1세 미만 송아지 두수 잠재력 추이

구분	송아지 생산 잠재력					
	7월	8월	9월	10월	11월	12월
2012	104.2	103.5	103.4	103.5	106.6	111.8
2011	103.7	103.5	103.6	103.5	97.0	90.9
증감율(%)	0.4	0.0	-0.2	0.0	9.9	22.9

주: 2011년 1월을 100으로 함.

자료: 농업관측센터 추정치

송아지 입식의향 조사 결과

	'11.6월	9월	12월	'12.3월	6월
변경 없음	94.8%	93.8%	95.5%	93.2%	96.1%
증가	3.5%	2.5%	1.6%	3.1%	2.2%
감소	1.7%	3.7%	2.8%	3.8%	1.7%

자료: 농업관측센터 표본농가 조사

한육우 사육 마리수 전망

단위: 천 마리

기간	송아지생산	도축	한육우 사육 마리수
2011년 9~11월	129(155)	212(195)	2011년 12월 : 2,950(2,921)
2011년 12월 ~2012년 2월	222(194)	257(178)	2012년 3월 : 2,940(2,881)
2012년 3~5월	338(329)	202(171)	6월 : 3,076(3,053)
6~8월	212(209)	222(229)	9월 : 3,054(3,044)

주: 괄호 안은 전년 동기 수치

자료: 통계청(2012년 6월과 9월은 농업관측센터 전망치)

6~8월 도축 마리수, 쇠고기 수입량 감소 전망

쇠고기 수급 동향 및 전망

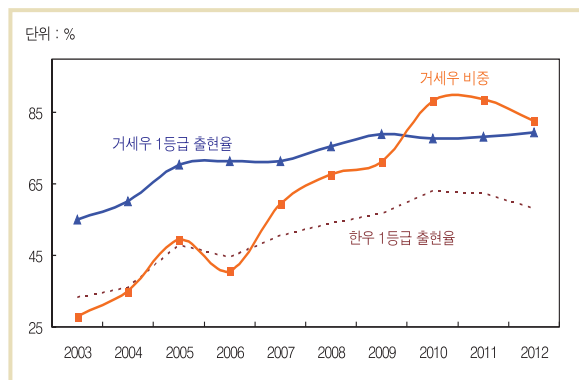
한우 등급판정 마리수 동향

단위: 마리

구분		1월	2월	3월	4월	5월
한우 암소	2011	27,738	8,188	17,795	20,617	22,070
	2012	43,016	23,197	27,081	27,447	
	12/11(%)	55.1	183.3	52.2	33.1	
한우 수소	2011	4,403	841	2,139	2,837	3,520
	2012	12,265	4,085	4,749	4,382	
	12/11(%)	178.6	385.7	122.0	54.5	
거세우	2011	40,980	15,819	23,800	27,567	30,548
	2012	42,764	26,145	27,403	24,345	
	12/11(%)	4.4	65.3	15.1	-11.7	

자료: 축산물품질평가원

한우 1등급 출현율 동향



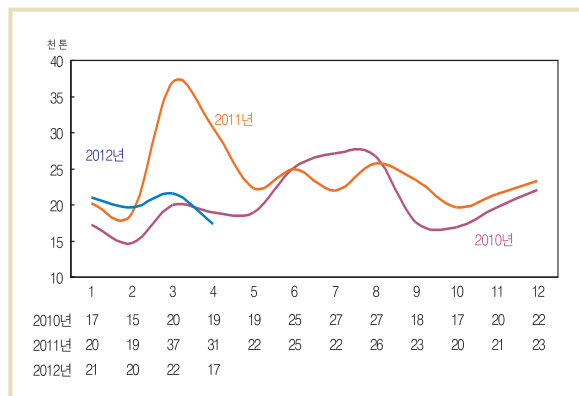
	2005	2006	2007	2008	2009	2010	2011	2012
1등급 출현율	47.9	44.5	50.6	54.0	56.7	63.1	62.7	58.2
- 거세우	70.4	71.3	71.3	75.7	79.0	77.8	78.2	79.4
거세우 비중	49.4	40.6	59.5	67.8	71.1	88.2	88.7	82.6

주: 1. 등급판정 마리수를 토대로 산출한 수치

2. 거세우비중 = 거세우수/비거세우수+거세우수

자료: 축산물품질평가원

쇠고기 월별 수입 현황(검역 기준)



자료: 농림수산검역검사본부

1~4월 등급판정 마리수 전년보다 38.5% 증가

- 한우 사육 마리수 증가로 1~4월 한우 등급판정 마리수는 26만 7천 마리로 2011년보다 38.5% 증가하였다. 한우 암소 등급판정 마리수가 크게 증가한 것은 대규모 할인행사와 도태 장려금 지급 등의 영향으로 추정된다.

1등급 이상 출현율 하락

- 한우 1등급 이상 출현율은 2011년보다 4.5%p 하락한 58.2%였다. 이는 저능력우 암소 도태가 증가하면서 암소 1등급 출현율이 48.7%로 전년(51.7%)보다 하락하였기 때문이다.

6~8월 도축 마리수 다소 감소 전망

- 사육 마리수가 증가하나 추석이 지난해보다 늦어 6~8월 도축 마리수는 전년(22만 9천 마리)보다 3.3% 감소한 22만 2천 마리로 전망된다.

1~4월 쇠고기 수입량 전년보다 15.3% 감소

- 1~4월 쇠고기 수입량은 전년보다 15.3% 감소한 7만 9천 톤이었다. 수입 쇠고기 시장 점유율은 호주 43%, 미국 43%, 뉴질랜드 12%, 기타 1%였다. 지난 4월 24일 미국에서 BSE가 발생하면서 검역 강화조치를 취하였다.

- 3월 수입육 냉동 재고: 42,834톤(2011년 3월 37,251톤, 육류 유통 실태 조사)

BSE와 재고 증가로 수입량 감소 전망

- 미국 BSE 발생과 수입육 재고 증가로 6~8월 쇠고기 수입량은 전년 동기(7만 2천 톤)보다 16.6% 감소한 6만 톤으로 전망된다.



1등급 한우 도매가격 하락세 전환

1~4월 가정내 쇠고기 소비 증가

- 1~4월 소비자의 가정내 4주 평균 쇠고기 구매량은 1.49kg으로 전년(1.47kg)보다 1.2% 증가하였다.
- 계절적으로 6~8월은 행락철 및 복절기 육류(돼지 및 닭고기) 소비 증가로 쇠고기 소비는 상대적으로 감소하는 시기이다.

한우 가격 동향 및 전망

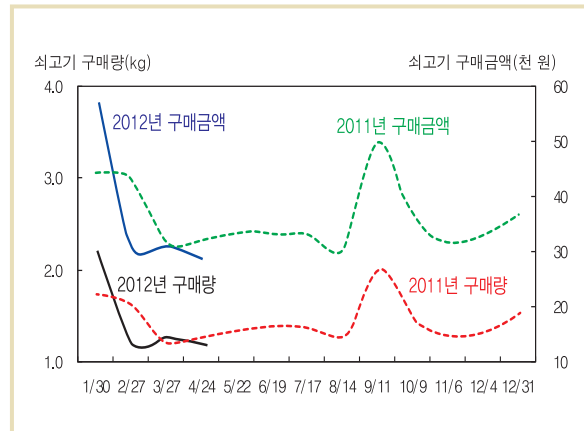
번식의향 기피로 암송아지 가격 약세

- 번식의향이 현저히 낮아 5월(1~24일) 암송아지(4-5개월령) 가격은 전년보다 37.2% 하락한 112만 원을 기록하였다. 지난 3월 392만 원(생체600kg 기준)까지 상승했던 암소가격은 5월에는 370만 원대까지 하락하였다.
- 2011년 12월 117만 원까지 하락했던 수송아지 가격은 거세우에 대한 수요 증가로 170만 원대까지 상승하였다.

5월 한우 도매가격 하락 전환

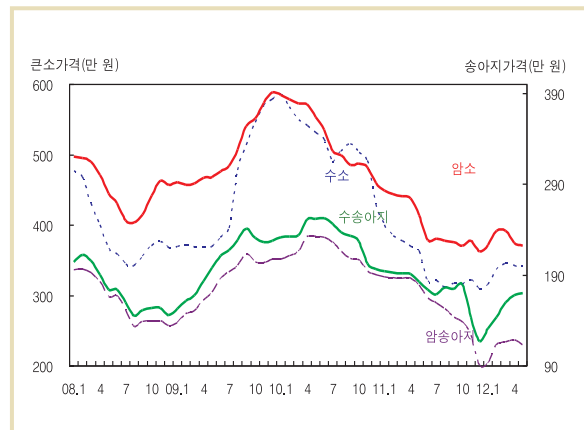
- 5월 1++등급 도매가격은 17,269원(지육kg)으로 전년보다 8.1%, 1+등급은 15,580원으로 14.4%, 1등급은 13,959원으로 16.4% 상승하였으나 4월보다는 2~4% 하락하였다. 2등급(10,625원)은 전년보다 13.9%, 3등급(8,220원)은 17.4% 상승하였으나 4월보다 3~4% 하락하였다.
- 대형유통업체의 지속적인 할인행사에도 불구하고 쇠고기 소비 증가 폭이 크지 않은 것으로 추정된다.

가구당 4주 평균 쇠고기 구매량 변동



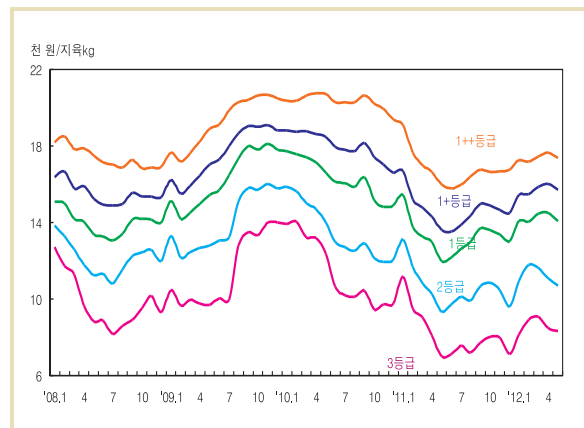
자료: Kantar Worldpanel Korea

한우 산지가격(우시장) 동향



자료: 농협중앙회

한우 등급별 도매시장 경락가격 동향



자료: 축산물품질평가원

6~8월 1등급 도매가격 전년보다 다소 상승, 전분기대비 약세 전망



6~8월 1등급 가격 12,500~13,500원 전망

- 도축 마리수와 쇠고기 수입량이 감소하여 6~8월 한우 지육 도매가격은 전년(12,600원)보다 다소 높지만 올해 5월(13,959원)보다 낮은 12,500~13,500원(생체 448~485만원, 1등급 600kg기준)으로 전망된다.
- 번식의향보다는 비육의향이 상대적으로 높아 거세우 대한 수요 증가가 예상되어 수송아지 가격은 전분기 대비 다소 높게 형성될 것으로 전망된다.

9월 이후 도축 많아 암소감축 분산시켜야

- 추석(9월 30일)에 도축이 집중될 것으로 예상되어 암소감축 물량을 적절히 분산하지 않으면 추석뿐만 아니라 올해 연말까지 도매가격 약세는 지속될 것으로 보인다.

한우 가격 전망

한우		6~8월	
		2011년	2012년
큰 소 (1등급)	산지 (600kg)	453만원	448~485만원
	도매 (지육kg)	12,600원	12,500~13,500원
수송아지		173만원	150~170만원

주: 큰 소 산지가격은 1등급 경락가격(원/지육kg)에 지육율(59.9%)을 고려하여 생체 600kg으로 환산

자료: 농업관측센터 전망치

◆ 소값 안정화 노력 지속되어야

- 연말까지 암소감축 분산 노력
- 자조금 활용 소비촉진 행사 지속

축산관측 (한육우) 다음호 예고 (예정일자: 2012. 8. 27)

- 축 중: 한육우
 - 내 용: 사육 동향과 전망, 가격 동향과 전망, 배합사료 생산동향, 소비동향, 수출입동향
- 이 『축산관측보』는 농업관련기관·단체 홈페이지 및 농업 전문지를 통해서도 보실 수 있습니다. 『축산관측보』와 관련하여 의견이 있으신 분은 한국농촌경제연구원 인터넷 홈페이지에서 【질의응답】을 선택한 후 【글쓰기】를 이용하여 의견을 보내 주시기 바랍니다. 연구원 홈페이지 【KREI 회원】에 가입하시면 축산관측보를 전자우편(e-mail)으로 받아보실 수 있습니다.

인터넷 홈페이지 ☞ <http://www.krei.re.kr> ☎ 02) 3299-4309 FAX: 02) 965-6893
<http://www.mifaff.go.kr> ☎ 02) 500-1673 FAX: 02) 507-3961

담당자: 우병준(총괄), 이형우(한육우), 김원태(돼지), 이정민(젓소·오리), 김형진(산란계), 남경수(육계), 김선영(문서교정)
 감 수: 김병률(농업관측센터장), 정민국(축산실장)

이 『축산관측』은 농림수산식품부 지원으로 한국농촌경제연구원 농업관측센터가 축산농가의 사육과 출하 의향 등 각종 통계자료를 수집·분석한 후, 농업과 관련업계 전문가들에 자문하여 작성한 것입니다. 전망 결과는 앞으로 기상과 수급여건의 변동에 따라 달라질 수 있습니다.