



돼지

농업관측센터 aglook.krei.re.kr

축산관측은 한육우, 젓소, 돼지, 산란계, 육계, 오리의 6개 축종에 대해 실시됩니다. 육계와 돼지 관측은 매월 25일에 발표되며, 그 외의 축종에 대한 관측은 매분기(2,5,8,11월) 25일에 발표됩니다.

7월 지육가격은 4,600~4,800원/kg(탕박 기준) 전망

● 9월 돼지 사육 마리수는 970~980만 마리 전망

- 모돈수와 사육농가 늘어 9월 사육 마리수 970~980만 마리 전망
- 12월 사육 마리수 980~990만 마리로 FMD 이전 수준 회복 전망

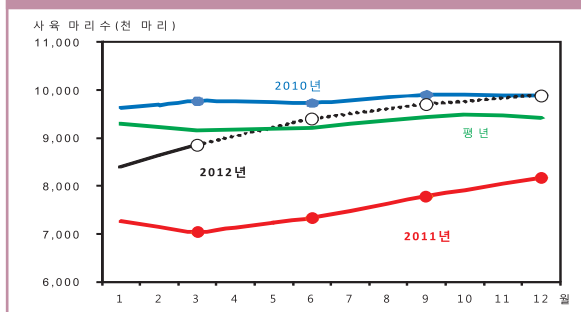
● 7~12월 돼지고기 생산량은 전년 동기보다 39%, 2010년 동기보다 7% 많을 전망

- 8월이후 도축 마리수 FMD 이전보다 증가, 하반기 도축 마리수 전년 동기보다 37% 많을 전망
- 하반기 국산 돼지고기 생산량 전년 동기보다 39% 증가, 2010년 동기간보다 7% 많을 전망
- 국내 생산량 증가와 수입육 재고 부담으로 7~12월 수입량 전년 동기보다 42% 감소 전망
- 국산 돼지고기 생산량 증가로 하반기 돼지고기 총 공급량 전년 동기보다 14% 증가 전망

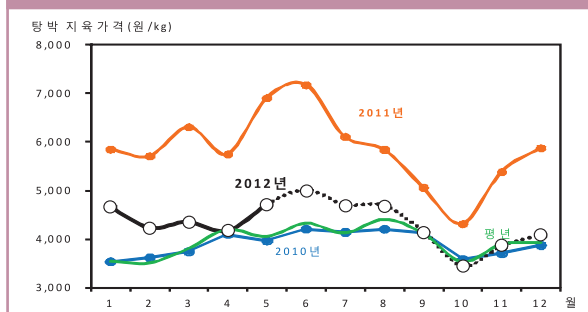
● 7~8월 지육가격은 4,600~4,800원/kg, 이후 약세 전환 전망

- 성수기 수요 증가로 7~8월 지육가격 전월 추정치보다 높은 4,600~4,800원/kg(탕박) 전망
- 9월 지육가격 4,000~4,300원/kg으로 전망, 4분기 평균 지육가격 4천 원/kg 이하 전망

■ 돼지 사육 마리수 전망



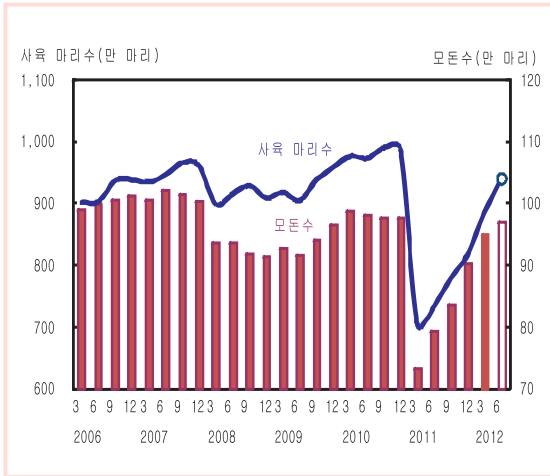
■ 돼지 지육가격 전망



■ 불량 자돈 도태, 저지방 부위 소비 확대로 돈가 하락폭 축소 노력해야

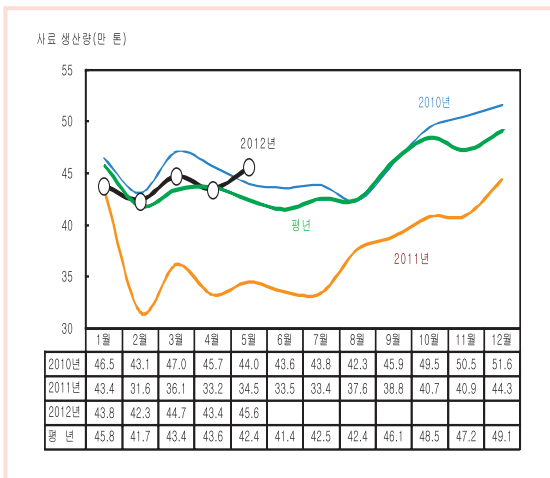
9월 돼지 사육 마리수 970~980만 마리 전망

■ 돼지 사육 마리수와 모돈수 추이



자료: 통계청, 「가축동향」

■ 양돈 배합사료 생산량 동향



자료: 농림수산식품부

■ 돼지 사육 마리수 전망

	단위: 천 마리, %			
	3월	6월	9월	12월
2012년	8,851	9,350~9,450	9,700~9,800	9,800~9,900
2011년	7,036	7,330	7,783	8,171
2010년	9,768	9,727	9,901	9,880
12/11년 증감률	25.8	27.6~28.9	23.3~24.6	19.9~21.2
12/10년 증감률	-9.4	-2.8~3.9	-1.0~2.0	-0.8~0.2

자료: 통계청, 「가축동향」(2012년 6월 이후는 농업관측센터 전망치)

돼지 사육동향과 전망

6월 사육 마리수 940만 마리 내외 추정

- 6월 모돈수는 97만 5천 마리로 전년 동월보다 23.0% 많지만 2010년 동월보다 0.6% 적은 것으로 추정된다. 모돈수 회복과 재입식 농가가 늘어 6월 돼지 사육 마리수는 3월보다 5.6~6.8% 증가한 940만 마리 내외로 추정된다.

5월 배합사료 생산량은 전월보다 5% 증가

- 5월 배합사료 생산량은 45만 8천 톤으로 전월보다 5.4%, 전년 동월보다 32.8% 증가하였다. 이는 FMD 발생 초기보다 11.4% 적지만 FMD 발생 이후 가장 많은 수준이다.
- 모돈용 사료는 전월보다 3.0% 증가한 9만 7천 톤이 생산되었다. 이는 FMD 발생 초기보다 3.0% 많은 수준이다.
- 20kg 이하 자돈용 사료 생산량은 13만 5천 톤으로 전월보다 7.1% 증가하였다. 이는 FMD 발생 초기보다 9.4% 적은 수준이다.
- 육성용 사료는 전월보다 5.5% 증가한 19만 5천 톤이 생산되었다. 이는 FMD 발생 초기보다 19.0% 적은 수준이다.

9월 사육 마리수는 970~980만 마리 전망

- 9월 사육 마리수는 970~980만 마리로 6월보다 3.7% 증가할 것으로 전망된다. 12월 사육 마리수는 FMD 이전 수준을 완전히 회복한 980~990만 마리로 전망된다.
- 저능력 모돈 및 불량자돈 도태 여부에 따라 사육 마리수는 전망치보다 적을 수도 있다.

7~12월 돼지고기 생산량 전년 동기보다 39% 많을 전망

돼지고기 수급 동향 및 전망

6월 하루 평균 도축 마리수(등급판정 기준)는 전월보다 2% 증가

- 5월 도축 마리수(등급판정 기준)는 114만 3,062마리로 전월보다 9.6%, 전년 동월보다 31.3% 증가하였다.
- 6월 21일까지 하루 평균 도축 마리수(등급판정 기준)는 5만 3,026마리로 전월 5만 1,957마리보다 2.1% 증가하였다.

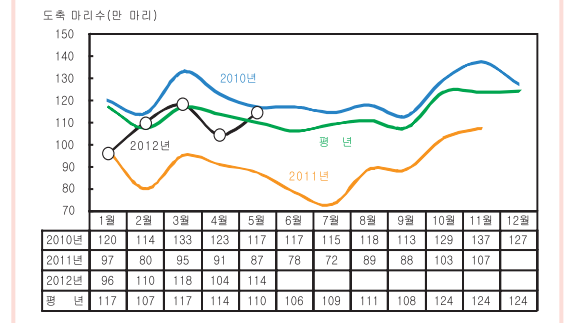
6월 하루 평균 경락 마리수는 전월보다 9% 증가

- 5월 도매시장 경락 마리수는 11만 4,665마리로 전월 10만 2,070마리보다 11.9% 증가하였다. 5월 도매시장 출하돼지의 1B등급 이상 출현률은 전월보다 1.5%p 감소하였다.
- 6월 21일까지 하루 평균 경락 마리수는 5,666마리로 전월 5,212마리보다 8.7% 증가하였다. 수급안정조치로 도매시장 출하비중은 5월보다 0.7%p 증가한 10.7%였다.

하반기 돼지고기 생산량은 전년보다 39% 증가

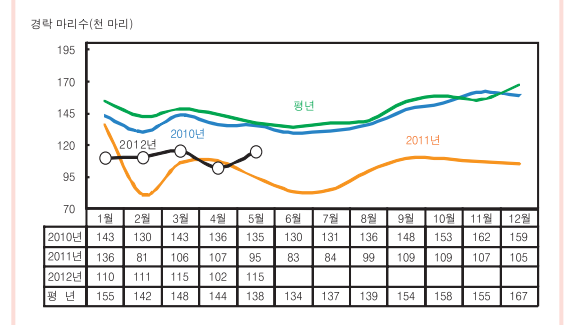
- 7~8월 비육돈 출하일령은 전년 동기보다 앞당겨지고 출하체중은 전년 동기와 비슷할 것으로 조사되었다.
- 사육 마리수가 늘어 7~12월 도축 마리수는 전년 동기보다 36.5% 증가할 것으로 전망된다. 이는 2010년 동기보다 2.7% 많은 수준이다.
- 도축 마리수 증가로 하반기 국산 돼지고기 생산량은 전년 동기보다 38.9% 많을 것으로 전망된다. 이는 FMD 발생 이전인 2010년 동기보다 7.2% 많은 수준이다.

돼지 도축 마리수 동향



자료: 농림수산검역검사본부

돼지 도매시장 경락 마리수 동향



자료: 축산물품질평가원

돼지 출하체중 및 출하일령 전망

	7월		8월	
	2011년	2012년	2011년	2012년
출하체중(kg)	114.6	114.6	114.5	114.5
출하일령(일)	181.4	180.8	181.1	180.9

자료: 농업관측센터 표본농가 조사치(2012년 6월 14~15일)

돼지 도축 마리수 전망

단위: 천 마리, %

	7월	8월	9월	10월	11월	12월	계
2012년	1,143	1,224	1,207	1,320	1,364	1,335	7,593
2011년	724	885	885	1,027	1,072	968	5,561
2010년	1,145	1,178	1,129	1,291	1,373	1,274	7,392
12/11년증감률	57.9	38.3	36.5	28.5	27.2	37.8	36.5
12/10년증감률	-0.2	3.9	6.9	2.0	-0.6	4.8	2.7

주: 2012년 도축 마리수는 농업관측센터 전망치
자료: 농림수산검역검사본부

하반기 돼지고기 총공급량 전년보다 14% 증가 전망

6월 주요국 돼지고기 가격 강보합세

- 5월 돼지고기 수입량은 3만 92톤으로 전년 동월보다 36.1% 감소하였다. 6월 상순 수입량은 6,076톤(냉동 5,624톤, 냉장 452톤)이었다.
- 6월 상순 국가별 수입비중은 미국 29.1%, 칠레 12.0%, 네덜란드 8.1%, 오스트리아 6.0% 순이며, 칠레와 네덜란드산 냉동삼겹살 수입 비중이 증가하였다.
- 6월 16일 기준 미국 돼지고기 지육가격은 100kg당 \$198.3로 1주 전보다 7.5% 상승하였다. 6월 16일 기준 캐나다 지육가격은 \$181.3로 1주 전보다 0.4% 하락하였다. 6월 17일 기준 EU 평균 지육가격은 1주 전과 비슷한 €168.4(약 \$213.6)이었다.

저지방 부위 재고 누적 지속

- 저지방 부위 소비 부진으로 국산 돼지고기 재고가 증가하고 있다. 5월 국산 돼지고기 재고는 4월보다 1.5% 증가하였고 수입육 재고는 전월 수준으로 추정된다.

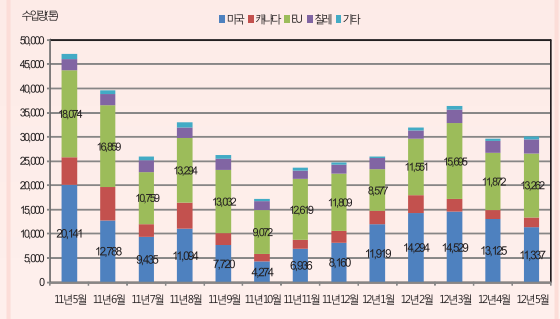
수입육 재고 부담으로 수입량 감소 전망

- 하반기 돼지고기 수입량은 국내 생산량 증가와 수입육 재고 부담으로 전년 동기보다 42% 감소한 9만 톤 내외가 될 것으로 전망된다.

7~12월 총 공급량은 전년 동기보다 14% 증가

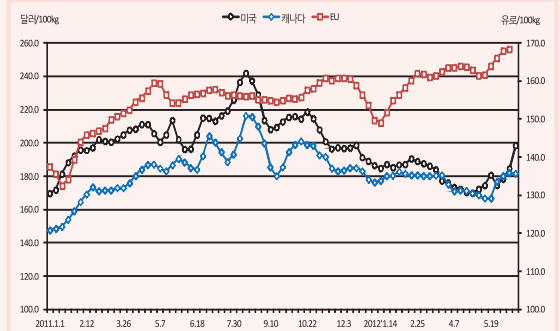
- 수입량 감소에도 불구하고 국산 돼지고기 생산량 증가로 하반기 돼지고기 총 공급량은 전년 동기보다 13.6% 증가할 것으로 전망된다.

국가별 돼지고기 수입량 동향



자료: 농림수산물검역검사본부(검역기준)

주요국의 돼지고기 지육가격



자료: 각국 농무부, EU위원회

돼지고기 재고 동향

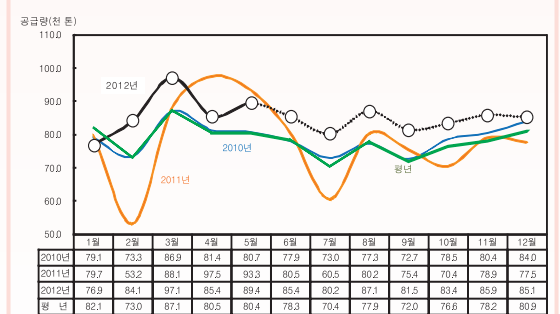
단위: 천 톤

	2011년				2012년				
	9월	10월	11월	12월	1월	2월	3월	4월	5월
국산	22.6	25.2	27.7	27.3	27.4	32.5	34.1	33.5	34.0
수입	28.5	27.7	27.4	26.9	26.8	28.5	29.2	30.2	30.3
합계	51.1	52.9	55.1	54.2	54.2	61.0	63.3	63.7	64.3

주: 2012년 5월 재고는 농업관측센터 추정치

자료: 한국육류유통수출입협회

돼지고기 공급량 추정치



주: 평년은 07~11년 중 최저, 최고치를 제외한 평균치

7월 지육가격은 탕박 기준 4,600~4,800원/kg 전망

가격 동향 및 전망

6월 지육가격 약세

- 6월(1~21일) 평균 지육가격은 kg당 4,896원(탕박 기준)으로 전월(4,784원)보다 2.3% 높은 수준이지만, 중순 이후 도매시장 출하 증가로 약세를 보이고 있다.

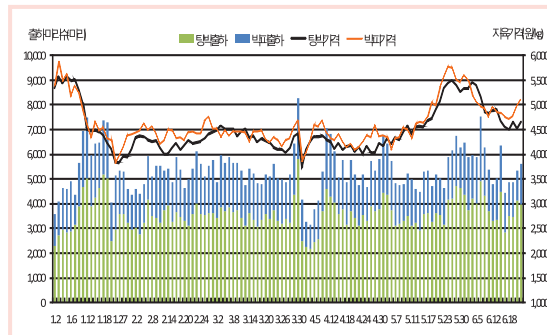
7~8월 지육가격은 4,600~4,800원 전망

- 성수기 수요 증가로 7월 지육가격은 전월 전망치보다 상승한 탕박 기준 kg당 4,600~4,800원(전년 동월보다 21.3~24.6% 하락)이 될 것으로 전망된다.
- 8월 지육가격 역시 kg당 4,600~4,800원(전년 동월보다 17.8~21.2% 하락)으로 전월과 비슷한 수준이 될 것으로 전망된다.
- 이른 더위로 인한 생육 지연으로 일시적인 출하 부족이 발생하면 지육가격은 전망치보다 다소 높게 형성될 수도 있다.

4분기 평균 지육가격은 4천원 이하 전망

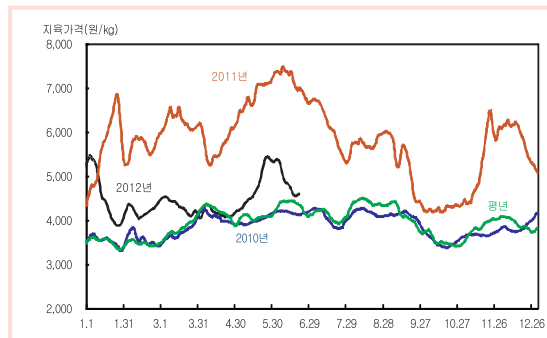
- 9월 지육가격은 7~8월보다 낮은 kg당 4,000~4,300원(전년 동월보다 15.0~20.9% 하락)이 될 것으로 전망된다.
- 10월 지육가격은 추석 이후 수요 감소와 국산 돼지고기 공급량 증가로 kg당 3,300~3,600원(전년 동월보다 16.4~23.4% 하락)이 될 것으로 전망된다.
- 11~12월 지육가격은 kg당 3,800~4,200원(전년 동월보다 25.3~32.4% 하락)이 될 것으로 전망된다.

돼지 출하 마리수 및 지육가격 동향



자료: 축산물품질평가원

돼지 지육가격 장기 동향



주: 평년은 07~11년 중 최저, 최고치를 제외한 평균치
자료: 축산물품질평가원

중기선행관측(요약)

■ 9월 사육 마리수 970~980만 마리 전망

- 9월 사육 마리수: 970~980만 마리
- 12월 사육 마리수: 980~990만 마리

■ 7~12월 생산량 전년 대비 39% 증가

- 돼지고기 생산량: 전년 동기보다 39% 증가
- 돼지고기 수입량: 전년 동기보다 42% 감소
- 돼지고기 공급량: 전년 동기보다 14% 증가

■ 7월 가격 4,600~4,800원(탕박, kg) 전망

- 7~8월: 4,600~4,800원
- 9월: 4,000~4,300원
- 10월: 3,300~3,600원
- 11~12월: 3,800~4,200원



특집

돼지고기 소비자 조사 결과

금년 하반기 국산 돼지고기 수요 2% 증가

- 소비자 750명을 대상으로 6월 11~14일까지 인터넷 설문 조사 실시
- 하반기 국산 돼지고기 수요는 상반기보다 2% 증가, 수입 돼지고기 수요는 상반기보다 22.4% 감소 응답
- 국산 돼지고기 대체육류는 닭고기 40.3%, 오리고기 26.8%, 한우고기 12.8%, 수입 돼지고기 9.3% 순으로 조사되어 '11년 8월 조사보다 닭고기, 오리고기 비중 증가, 한우고기 비중 감소

수입육보다 국산 돼지고기 품질 우수하다 인식

- 수입 돼지고기 구매 경험자는 61.8%이며, 이들 중 66.1%는 국산 돼지고기가 수입육보다 더 맛있다고 응답
- 국산 돼지고기의 가격이 품질에 비해 매우 비싸다는 응답이 24.9%, 비싼 편이라는 응답이 64.1%로 나타나 대다수의 소비자는 국산 돼지고기 가격이 품질에 비해 비싸다고 인식

금년 하반기 돼지고기 수요

단위: %

	하반기 돼지고기 수요	
	국산	수입
상반기=100	102.1	77.6

자료: 농업관측센터 소비자조사(2012년 6월 11~14일)

국산 돼지고기 대체 육류

단위: %

	닭고기	오리고기	한우고기	수입 돼지고기	수입 쇠고기	기타
2011년 8월	36.0	16.0	17.9	11.9	15.1	3.1
2012년 6월	40.3	26.8	12.7	9.3	6.8	4.1

자료: 농업관측센터 소비자조사(2012년 6월 11~14일)

원산지별 돼지고기 품질

단위: %

국산이 더 맛있다	별 차이를 모르겠다	수입육이 더 맛있다
66.1	33.0	0.9

자료: 농업관측센터 소비자조사(2012년 6월 11~14일)

국산 돼지고기 가격 적정성

단위: %

품질 비해 매우 비쌌	품질 비해 비싼 편임	적정하다	품질 비해 싼 편임	품질 비해 매우 싼 편
24.9	64.1	10.6	0.1	0.3

자료: 농업관측센터 소비자조사(2012년 6월 11~14일)

축산관측(돼지) 8월호 예고(예정일자: 2012. 7. 25)

- 축 종: 돼지
 - 내 용: 사육 동향과 전망, 가격 동향과 전망, 배합사료 생산동향, 수출입동향
- 이 『축산관측보』는 농업관련기관·단체 홈페이지 및 농업 전문지를 통해서도 보실 수 있습니다. 『축산관측보』와 관련하여 의견이 있으신 분은 한국농촌경제연구원 인터넷 홈페이지에서 【질의응답】을 선택한 후 【글쓰기】를 이용하여 의견을 보내 주시기 바랍니다. 저희 연구원 홈페이지 【KREI 회원】에 가입하시면 축산관측보를 전자우편(e-mail)으로 받아보실 수 있습니다.

인터넷 홈페이지 ☞ <http://www.krei.re.kr>

☎ 02) 3299-4245

FAX: 02) 965-6893

<http://www.mifaff.go.kr>

☎ 02) 500-1945

FAX: 02) 507-3965

담당자: 우병준(축산관측팀장), 이형우(한육우), 김원태(돼지), 남경수(육계), 이정민(젖소·오리), 김형진(산란계), 김선영(문서교정)

감 수: 김병률(농업관측센터장), 정민국(축산실장)

이 「축산관측」은 농림수산식품부 지원으로 한국농촌경제연구원 농업관측센터가 축산농가의 사육과 출하 의향 등 각종 통계자료를 수집·분석한 후, 농업과 통계 전문가들에 자문하여 작성한 것입니다. 전망 결과는 앞으로 기상과 수급 여건의 변동에 따라 달라질 수 있습니다.