



축산관측은 한육우, 젓소, 돼지, 산란계, 육계, 오리의 6개 축종에 대해 실시됩니다. 육계와 돼지 관측은 매월 25일에 발표되며, 그 외의 축종에 대한 관측은 매분기(2,5,8,11월) 25일에 발표됩니다.

11월 육계 산지가격 1,500~1,700원/kg으로 전년 대비 하락 전망

● 11월 육계 사육 마리수 전년보다 3.6% 증가한 7,465만 마리 전망

- 9월 종계 사육 마리수는 전년 대비 3.4% 증가한 695만 마리 추정
- 10월 병아리 생산량은 전년 대비 2.5% 증가한 6,372만 마리 전망

● 11월 닭고기 공급량 전년 대비 6.6% 증가전망

- 육계 사육 마리수 증가, 출하일령 단축으로 11월 도계 마리수는 전년보다 4.8% 증가 전망
- 11월 닭고기 수입량 전년 대비 8.3% 증가한 7,464톤 전망
- 10월 14일 기준 닭고기 비축물량은 전년 대비 19.0% 증가(전월 대비 7.5% 증가)

● 11월 육계 산지가격 전년 대비 하락 전망

- 경기침체로 인한 다른 축산물 가격 하락으로 닭고기 수요 감소 전망
- 수요는 감소하고 공급량은 증가할 것으로 예상되어, 11월 육계 산지가격은 전년 대비 1~11% 하락한 1,500~1,700원/kg 전망

● 12월 육계 산지가격 전년 대비 하락, 내년 1월은 금년 수준 전망

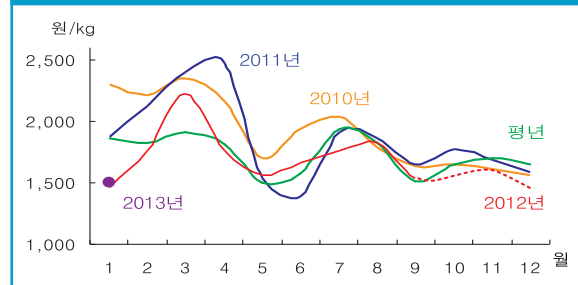
- 내년 4월까지 병아리 생산잠재력은 전년보다 높은 수준
- 12월 육계 산지가격은 1,300~1,500원/kg으로 전년 대비 하락, 내년 1월은 1,400~1,600원/kg으로 금년 수준 전망

■ 11월 닭고기 총 공급량 전망

구분	단위: 만 마리			
	도계마리수 (A)	수입량 (B)	비축물량 (C)	계 (A+B+C)
2012년	6,160	970	880	8,010
2011년	5,878	896	739	7,513
증감률(%)	4.8	8.3	19.0	6.6

주: 수입량은 1톤을 13천 마리로 가정

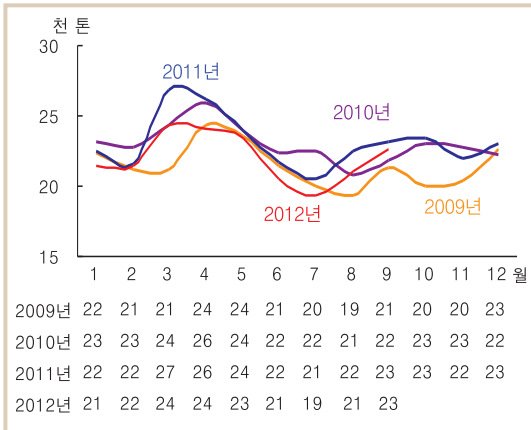
■ 육계 산지가격 전망



■ 내년 상반기까지 공급량 증가 전망, 소비촉진을 통한 수요 증대 필요

11월 육계 사육 마리수 전년보다 3.6% 증가 전망

■ 육용 종계 배합사료 생산 동향



자료: 농림수산식품부

■ 육계 출하일령 및 출하체중

구분	육계 출하일령			육계 출하체중(kg)		
	9월	10월	10월/9월	9월	10월	10월/9월
2012년	32.84	32.29	-1.7	1.65	1.60	-3.0
2011년	33.00	33.03	0.1	1.60	1.57	-2.0
증감률(%)	-0.5	-2.2	-	3.1	2.0	-

자료: 농업관측센터 표본농가 조사치

■ 육용 실용계 병아리 생산 현황

구분	병아리 생산(만 마리)			전월대비 증감률(%)	
	8월	9월	10월	9월/8월	10월/9월
2012년	6,269	6,264	6,372	-0.1	-3.6
2011년	6,080	6,114	6,219	0.6	1.7
증감률(%)	3.1	2.5	2.5	-	-

자료: 농업관측센터 추정치

■ 육계 사육 현황 및 전망

구분	사육 마리수(만 마리)			전월대비 증감률(%)	
	9월	10월	11월	10월/9월	11월/10월
2012년	6,854	7,328	7,465	6.9	-3.3
2011년	7,104	7,086	7,209	-0.3	1.7
증감률(%)	-3.5	3.4	3.6	-	-

자료: 농업관측센터 추정치(2011, 2012년 9월은 통계청 발표치)

육계 사육

9월 종계 배합사료 생산량 전년 대비 1.9% 감소

- 8월 육용 종계 배합사료 생산량은 전년 대비 1.9% 감소한 22,689톤이었다.
- 종계 배합사료 생산량은 감소했으나 신계군 증가, 사료 요구율 개선 등으로 9월 종계 사육 마리수는 전년 동월 대비 3.4% 증가한 695만 마리로 추정된다.

10월 종계 및 육계 생산성 향상

- 대한양계협회 자료를 이용하여 병아리 발생률을 추정한 결과, 10월 병아리 발생률이 전년 동월보다 3.2%p 높은 79.0%로 나타나 10월 종계 생산성은 전년보다 높은 수준으로 예상된다.
- 농업관측센터 육계 표본농가의 10월 출하일령은 전년보다 앞당겨진 것으로 조사되었고, 출하체중은 2.0% 증체된 것으로 나타났다.

11월 육계 사육 마리수 3.6% 증가전망

- 산지가격 약세에 따른 입식 기피현상과 10월초 추석 연휴로 입식 마리수 일시적 감소에도 불구하고 종계 사육 마리수 증가, 생산성 향상으로 10월 병아리 생산량은 전년 대비 2.5% 증가한 6,372만 마리로 추정된다.
- 병아리 생산 증가, 육계 생산성 향상으로 11월 육계 사육 마리수는 전년 동월 대비 3.6% 증가한 7,465만 마리로 전망된다.

닭고기 공급 증가, 수요는 감소 전망

닭고기 수급

11월 도계 마리수 4.8% 증가 전망

- 육계 사육 마리수 증가와 출하일령 단축으로 11월 도계 마리수는 전년보다 4.8% 증가한 6,160만 마리로 전망된다.

11월 닭고기 수입량 전년 대비 증가 전망

- 9월 닭고기 수입량은 전년 대비 49.6% 증가한 7,104톤 이었다. 국내 닭강정 수요와 닭고기 수입업체 증가로 연말까지 월별 닭고기 수입량은 전년 대비 증가할 것으로 예상된다.
- 11월 닭고기 수입량은 전년보다 8.3% 증가한 7,464톤으로 전망된다.

냉동 비축수준은 여전히 높아

- 소비가 위축되고 육계 산지가격이 낮게 유지되어 비축물량은 여전히 높은 수준을 보이고 있다. 10월 14일 기준 냉동 비축물량은 전년보다 19.0% 증가한 880만 마리이다(전월 대비 7.5% 증가).

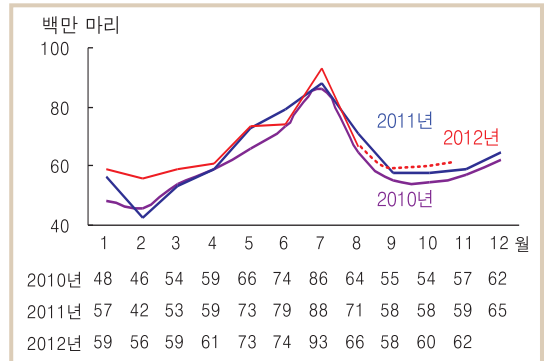
11월 닭고기 공급량 전년보다 6.6% 증가 전망

- 도계 마리수, 비축물량, 닭고기 수입량이 모두 증가하여 11월 닭고기 총공급량은 전년 대비 6.6% 증가한 8,010만 마리로 전망된다(1페이지 하단 표 참조).

11월 닭고기 수요 전년 대비 감소 예상

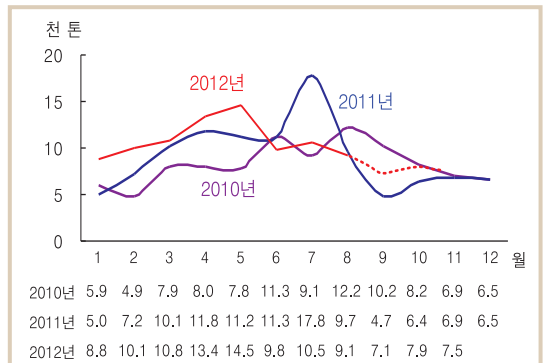
- 경기침체와 타 축산물(쇠고기, 돼지고기, 계란 등) 가격하락, 수입량 증가로 11월 국내산 닭고기 수요는 전년 동월 대비 감소할 것으로 예상된다.

■ 도계 마리수 동향 및 전망



자료: 농림수산물식품부(2012년 9, 10, 11월은 농업관측센터 추정치)

■ 닭고기 수입 동향 및 전망(검역 기준)



자료: 농림수산물검역검사본부(2012년 10, 11월은 농업관측센터 추정치)

■ 계열업체 냉동 비축 현황(10월 14일 기준)

단위: 만 마리

구분	미절단	절단	부분육	삼계	계
2012년	231	41	356	253	880
2011년	226	42	233	238	739
증감률(%)	1.9	-1.9	52.5	6.3	19.0

자료: 한국계육협회

■ 축산물 도매가격 동향(9월 평균)

단위: 원/kg, 특란 10개

	쇠고기	돼지고기	닭고기	계란
2012년(A)	13,887	3,645	2,989	1,303
2011년(B)	12,955	5,056	3,229	1,606
평년(C)	14,778	4,112	2,790	1,417
증감률(A/B, %)	7.2	-27.9	-7.4	-18.9
증감률(A/C, %)	-6.0	-11.4	7.1	-8.0

자료: 농협중앙회

11월 산지가격 1,500 ~ 1,700원/kg으로 전년 대비 하락 전망

육계 가격

10월 육계 산지가격 전년 대비 하락

- 일교차가 커지면서 출하가 지연되어 9월 말 육계 산지가격이 소폭 상승하였으나, 출하가 원활해지면서 10월 중순 이후 하락세를 보이고 있다.
- 10월(1~24일) 육계 산지가격은 생체 kg당 1,607원(농협발표가격 기준)으로 전년 대비 7.2% 하락하였다.
- 10월 닭고기 소비자가격은 전년보다 5.8% 상승한 6,041원/kg이었다.

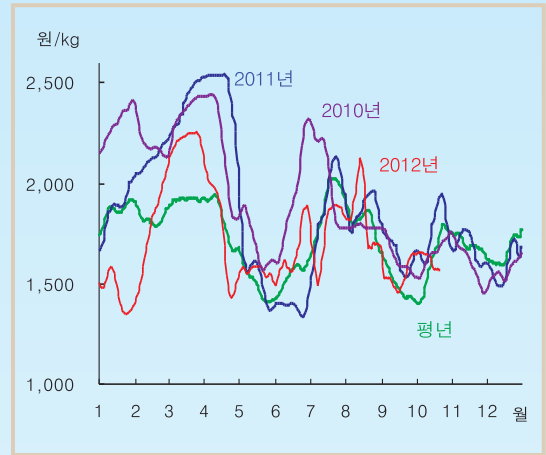
11월 육계 산지가격 1,500~1,700원/kg 전망

- 수요는 전년보다 감소하고 공급량은 증가할 것으로 예상되어, 11월 육계 생체 kg당 산지가격은 전년 대비 1~11% 하락한 1,500~1,700원으로 전망된다.
- 단, 추석 연휴 입식 감소로 인한 출하공백이 예상되는 11월 초에는 산지가격이 일시적인 상승세를 보일 것으로 예상된다.

■ 2012년 11월 닭고기 가격 상승 및 하락 요인

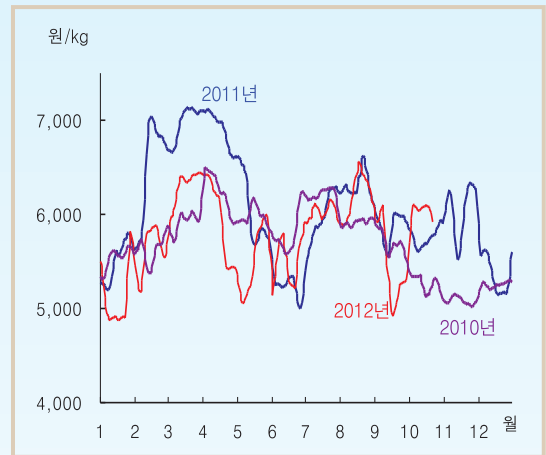
	공급측면	수요측면
상승	- 큰 일교차로 인한 생산성 저하 - 사육 및 도계 마리수 감소	-
하락	- 냉동 비축물량 증가 - 수입량 증가	- 경기 침체와 타 축산물 가격 하락으로 닭고기 소비 위축

■ 육계 산지가격 동향



주: 평년은 07~11년의 가격 중 최대, 최소를 뺀 평균.
자료: 농협중앙회(5일 이동평균가격)

■ 닭고기 소비자가격 동향



자료: 한국농수산식품유통공사(5일 이동평균가격)

12월 육계 산지가격 하락, 내년 1월은 금년 수준 전망

중기선행관측

내년 4월까지 병아리 생산잠재력 높아

- 9월 육용종계 입식 마리수는 전년 동월 대비 19.4% 감소한 63만 마리였다.
- 5~9월 종계 입식 마리수는 감소하였으나 그 이전에 지속적으로 증가한 입식 마리수의 영향으로 내년 4월까지 병아리 생산 잠재력은 높을 것으로 추정된다.
- 11월 병아리 생산잠재력은 전년 대비 16.3%, 12월은 13.8%, 내년 1월은 12.7% 높은 것으로 분석되었다.

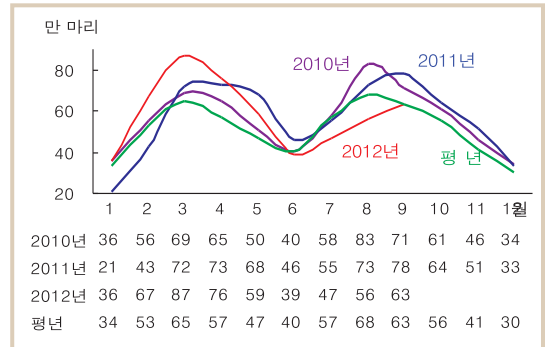
12월~내년 1월 도계 마리수 전년 대비 증가 전망

- 지속적인 종계 도태와 가격 약세에 따른 병아리 입식 기피현상을 감안하더라도 병아리 생산잠재력이 높아 12월~내년 1월 도계 마리수는 전년 대비 증가할 것으로 전망된다.
- 12월 도계 마리수는 전년 대비 5.2% 증가한 6,815만 마리, 내년 1월은 3.9% 증가한 6,119만 마리로 전망된다.

12월 산지가격 하락, 내년 1월은 금년 수준 전망

- 닭고기 공급량 증가, 수요 감소로 12월 육계 산지가격은 전년 대비 5~18% 하락한 1,300~1,500원/kg으로 전망된다.
- 내년 1월에도 닭고기 공급량은 증가할 것으로 예상되지만, 금년에 1월이었던 설 연휴가 내년에는 2월로 늦어져 내년 1월 닭고기 수요는 금년보다 소폭 증가할 것으로 예상된다.
- 따라서 내년 1월 산지가격은 금년 수준인 1,400~1,600원/kg으로 전망된다.

■ 육용 종계 병아리 입식 동향



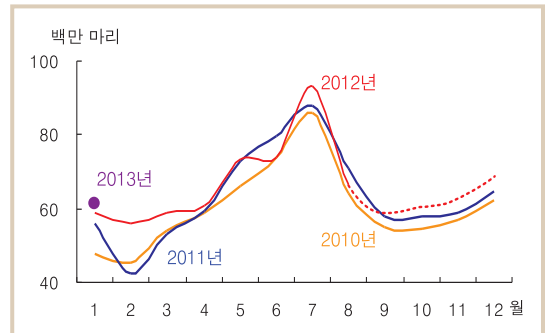
주: 평년은 07~11년의 최대, 최소를 뺀 평균
자료: 대한양계협회

■ 병아리 생산잠재력

구분	11	12	1	2	3	4
2013년	117.9(12)	123.0(12)	120.1	114.9	113.9	115.9
2012년	101.3(11)	108.1(11)	106.5	105.9	108.8	116.3
증감률(%)	16.3	13.8	12.7	8.5	4.7	0.3

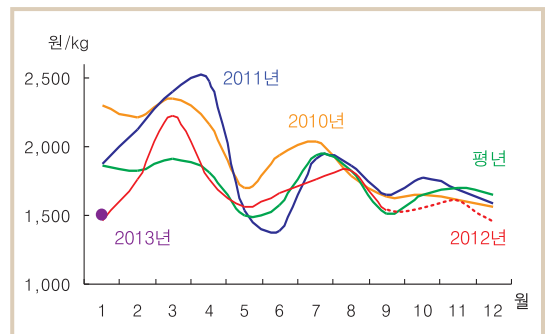
자료: 대한양계협회

■ 도계 마리수 전망



자료: 농업관측센터 전망치

■ 육계 산지가격 전망



자료: 농업관측센터 전망치

국제 곡물가격 동향

■ 2012년 7월부터 국제 곡물가격 급등이후 다소 하락

- 2012년 6월까지 전년 대비 낮게 형성되었던 국제곡물가격이 7월부터 크게 상승
- 대두의 경우, 4월부터 전년보다 높은 가격이 형성되었으나 증가폭이 크지 않았고 7월부터 크게 상승
 - 밀: 2012년 6월까지 전년 대비 평균 16.5% 하락(235.8 달러) ⇒ 7~10월 평균 29.2% 상승(319.6 달러)
 - 옥수수: 6월까지 전년 대비 평균 10.2% 하락(247.7 달러) ⇒ 7~10월 평균 13.8% 상승(304.7 달러)
 - 대두: 6월까지 전년 대비 평균 1.7% 하락(495.3 달러) ⇒ 7~10월 평균 24.1% 상승(602.6 달러)

■ 국제 곡물가격 동향

단위: 달러/톤

	1월	2월	3월	4월	5월	6월	7월	8월	9월	10월	11월	12월
밀												
2012년	231.1	238.3	238.5	231.9	233.8	241.0	316.3	322.2	321.9	318.0	-	-
2011년	295.4	305.8	269.2	286.1	281.5	255.6	245.7	263.6	250.3	230.2	225.3	221.9
증감률(%)	-21.8	-22.1	-11.4	-18.9	-17.0	-5.7	28.8	22.2	28.6	38.1	-	-
옥수수												
2012년	247.7	252.1	256.2	250.0	242.9	237.5	306.1	316.3	300.5	296.0	-	-
2011년	250.1	271.8	269.1	296.2	284.2	283.7	269.1	280.8	272.4	248.8	247.2	236.4
증감률(%)	-0.9	-7.2	-4.8	-15.6	-14.5	-16.3	13.7	12.6	10.3	19.0	-	-
대두												
2012년	441.0	462.0	496.3	529.3	520.9	522.3	609.4	623.0	615.2	563.0	-	-
2011년	511.4	512.0	498.7	501.7	498.7	499.7	501.8	501.4	492.6	446.0	428.8	419.0
증감률(%)	-13.8	-9.8	-0.5	5.5	4.4	4.5	21.4	24.2	24.9	26.2	-	-

주: 10월 가격은 1~19일까지 평균 가격임.
자료: 시카고선물거래소

축산관측(육계) 12월호 예고 (예정일자: 2012. 11. 26)

- 축종: 육계
 - 내용: 사육 동향과 전망, 가격 동향과 전망, 배합사료 생산동향, 수출입동향
- 이 『축산관측보』는 농업관련기관·단체 홈페이지 및 농업 전문지를 통해서도 보실 수 있습니다. 『축산관측보』와 관련하여 의견이 있으신 분은 한국농촌경제연구원 인터넷 홈페이지에서 【질의응답】을 선택한 후 【글쓰기】를 이용하여 의견을 보내 주시기 바랍니다. 연구원 홈페이지 【KREI 회원】에 가입하시면 축산관측보를 전자우편(e-mail)으로 받아보실 수 있습니다.

인터넷 홈페이지 ☞ <http://www.krei.re.kr> ☎ 02) 3299-4162 FAX: 02) 965-6893
<http://www.mifaff.go.kr> ☎ 02) 500-1673 FAX: 02) 507-3961

담당자: 우병준(축산관측팀장), 이형우(한육우), 김원태(돼지), 김형진(산란계), 남경수(육계), 이정민(오리, 꾀소), 김선영(문서교정)
감 수: 김병률(농업관측센터장), 정민국(축산실장)

이 『축산관측』은 농림수산식품부 지원으로 한국농촌경제연구원 농업관측센터가 축산농가의 사육과 출하 의향 등 각종 통계자료를 수집·분석한 후, 농업과 관련업계 전문가들에 자문하여 작성한 것입니다. 전망 결과는 앞으로 기상과 수급여건의 변동에 따라 달라질 수 있습니다.