



축산관측은 한육우, 젖소, 돼지, 산란계, 육계, 오리 등 6개 축종에 대해 실시됩니다. 돼지, 육계 관측은 매월 25일에 발표되며 그 외의 축종에 대한 관측은 매분기(2,5,8,11월) 25일에 발표됩니다.

내년 1분기 원유 생산량 51만 5천 톤~52만 톤 전망

● 내년 3월 사육 마리수 12년 대비 증가 전망

- 노폐우 도태 지연으로 사육마리수 증가세는 지속될 전망
- 9월 사육 마리수는 전년 대비 3.2% 증가한 41만 7천 마리, 착유우는 7.1% 증가한 21만 2천 마리
- 12월 사육 마리수는 11년 대비 3.6~4.1% 증가한 41만 9천~42만 1천 마리 전망
- 내년 3월 사육 마리수는 12년 대비 4.1~4.6% 증가한 42만~42만 2천 마리 전망

● 착유우 증가로 1분기 원유 생산량 51만 5천 톤~52만 톤 전망

- 착유우 마리수 증가로 4분기 원유 생산량은 2010년 대비 3.6~4.6% 증가한 51만 1천~6천 톤 전망
- 내년 1분기 원유 생산량은 2012년 대비 0.3~1.3% 증가한 51만 5천~52만 톤으로 전망

● 2012년 3분기 가구당 우유 소비량은 2010년 대비 감소

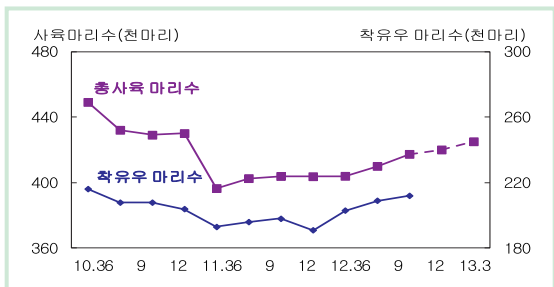
- 3분기 가구당 4주 평균 우유 구매량은 2010년 대비 3.7% 감소한 5.87kg, 평균 구매금액은 10년 대비 2.7% 증가한 1만 4,448원
- 원유 생산량은 증가하였으나, 소비는 여전히 둔화된 상황이므로 적극적인 우유 소비 촉진노력이 필요한 시점

■ 농가 경영 수지 개선을 위한 저능력우의 계획적 도태 필요!



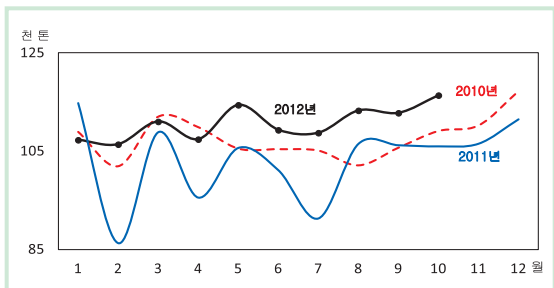
12월 젖소 사육 마리수는 41만 9천~42만 1천 마리 전망

■ 젖소 사육 마리수와 착유우 마리수 추이



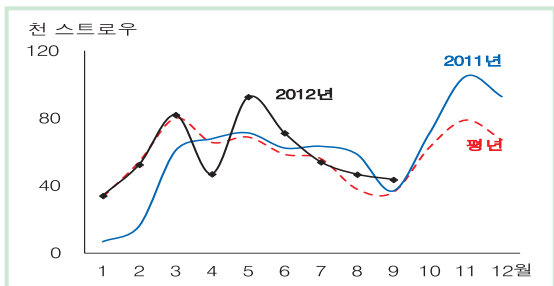
주: 12월, 내년 3월은 농업관측센터 전망치
 자료: 통계청, 「가축동향」

■ 젖소 배합사료 생산량 변동



자료: 농림수산식품부

■ 젖소 정액 판매량 추이



주: 평년은 '07~'11년 중 최저, 최고치를 제외한 평균치
 자료: 한국종축개량협회

■ 젖소 사육 마리수 전망

단위: 천 마리, %

구 분	사육 마리수			전분기대비	
	9월	12월	익년3월	12월/9월	익년3월/12월
'12년(A)	417	419~421	420~422	0.2~0.6	0.4~0.6
'11년(B)	404	404	404	0.0%	0.0%
'12년/'11년	3.2%	3.6~4.1	4.1~4.6		

주: 12월, 내년 3월은 농업관측센터 전망치
 자료: 통계청, 「가축동향」

젖소 사육 동향과 전망

9월 젖소 사육 마리수 41만 7천 마리

- 9월 젖소 사육 마리수는 전년 동기보다 3.2% 증가한 41만 7천 마리였으며, 착유우 마리수는 7.1% 증가한 21만 2천 마리였다.
- 9월 젖소 사육 가구수는 6,070 가구로 전년 동기와 유사한 수준이다.

8~10월 배합사료 생산량 10년 대비 8.3% 증가

- 8~10월 젖소용 배합사료 생산량은 34만 2천 톤으로 10년 동기보다 8.3% 증가하였다.
- 이 중 송아지용 사료는 4.2% 감소하였으나 착유우 및 기타사료는 각각 13.2%, 13.1% 증가하였다.

젖소 사육 마리수 증가세 지속 전망

- 7~9월 젖소 정액증명 실적은 2010년 대비 7.3% 증가한 14만 4천 스트로우였다.
- 12월 및 내년 3월 사육마리수는 노폐우 도태 지연으로 전년 대비 증가할 것으로 전망된다.
- 12월 젖소 사육 마리수는 전년대비 3.6~4.1% 증가한 41만 9천~42만 1천 마리, 내년 3월 사육 마리수는 12년 대비 4.1~4.6% 증가한 42만~42만 2천 마리로 전망된다.

'12년 3분기 원유 생산량 2010년 대비 증가세 지속

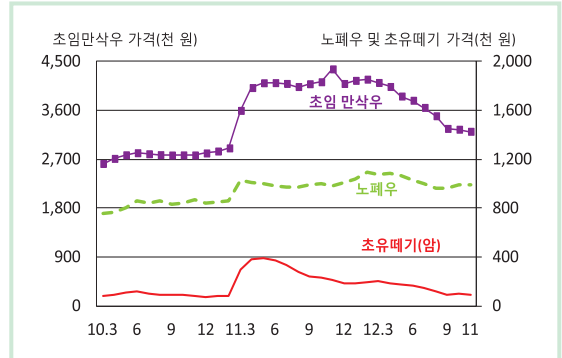


젖소 가격

초임 만삭우 산지가격은 319만 원

- 젖소 가격은 2010년 대비 상승하였으나, 올해 3월 이후 전반적인 하락세를 보이고 있다.
- 11월 평균가격은 초유떼기(암)는 8만 6천 원으로 10년대비 2.9% 상승하였으며, 초임 만삭우는 15.0% 상승한 319만 원, 노폐우 가격은 16.2% 상승한 101만 원이었다.

젖소 산지가격 추이



주: 젖소 산지가격은 중개에 의한 농가 판매가격 기준 조사 자료로서, 매월 3회 전국 16개 지역 조사 자료의 평균가격
자료: 농협중앙회

원유 수급 동향 및 전망

3분기 원유 생산량 2010년보다 증가

- 3분기 원유 생산량은 53만 2천 톤으로 2010년대비 3.1% 증가하였으며, 유제품 수입량(원유환산)은 2010년 대비 21.2% 증가한 34만 8천 톤이었다.
- 원유 생산량 증가, 유제품 수입 증가, 경기둔화 우려에 따른 소비 감소로 공급과잉 우려가 제기되고 있다.

10월 분유 재고량 2010년대비 315.6% 증가

- 원유 생산량이 증가하면서 분유 재고량도 증가하고 있다. 10월 분유재고량 8,969 톤으로 2010년보다 315.6% 증가하였다.

원유 수급표

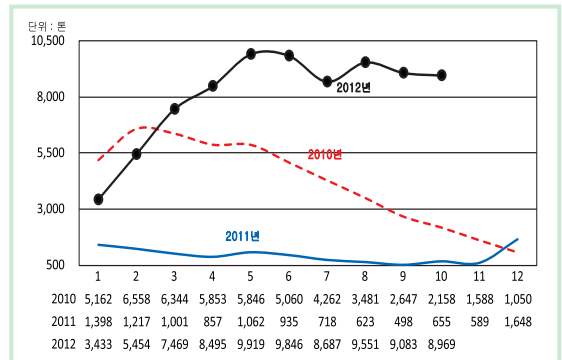
단위: 천 톤

		2010년	2011년	2012년	증감률	
		3분기	3분기	3분기	10년대비	11년대비
공급	전기재고	60	11	119	98.3%	1011.7%
	생산	516	469	532	3.1%	13.5%
	수입	287	439	348	21.2%	-20.9%
수요	공급계	863	919	999	15.7%	8.7%
	소비	813	898	867	6.6%	-3.4%
	수출	18	15	21	19.9%	37.5%
차기재고	차기재고	32	6	111	244.2%	1836.0%
	수요계	863	919	999	15.7%	8.7%

- 주: 1. 국내생산은 원유합격량(유업체 수요량) 기준
2. 수입 및 수출은 수출입 유제품을 원유로 환산한 양
3. 재고는 월말 분유재고를 원유로 환산한 양

자료: 낙농진흥회

분유 재고 변화 추이



자료: 낙농진흥회



내년 1분기 원유생산량 51만 5천~52만 톤 전망

우유소비 패턴 분석

- 2012년 7~9월 가구당 4주간 평균 우유 구매량은 5.87kg(10년 대비 3.7% 감소), 구매금액은 1만 4,448원(10년동기 대비 2.7% 증가)이었다.
- 원유 생산량은 구제역 발병 이전 수준을 회복하였으나, 우유 소비량은 아직 이에 미치지 못하고 있다. 적극적인 우유 소비 촉진노력이 필요한 시점이다.

내년 1분기 원유 생산량 '12년 대비 소폭 증가 전망

- 밀집사육 및 백신 접종 스트레스, 조사료 품질저하 및 농후사료 과다투여에 따른 생산성 저하로 두당 산유량은 감소할 것으로 예상되나 노폐물 도태지연으로 착유우 마리수는 증가할 것으로 예상된다.
- 이에 따라 4분기 원유 생산량은 2010년 대비 3.6~4.6% 증가한 51만 1천~6천 톤, 내년 1분기는 2012년 대비 0.3~1.3% 증가한 51만 5천~52만 톤으로 전망된다.

■ 가구당 4주 평균 우유 소비 동향

단위 : kg, 원

	구매량	구매액
2012년 7~9월	5.87	14,448
2011년 7~9월	5.65	13,508
2010년 7~9월	6.09	14,071
'12년/'11년	3.8%	7.0%
'12년/'10년	-3.7%	2.7%

자료: Kantar Worldpanel Korea

■ 원유 생산량 전망

단위 : 천 톤

구분	원유생산량			전분기대비 증감율	
	3분기	4분기	익년 1분기	4분기/3분기	익년 1분기/4분기
12년	532	511~516	515~520	-3.9~-3	0.4~1.4
11년	469	475	514	1.4%	8.1%
10년	516	493	458	-4.4%	-7.2%
'12년/'11년	13.5%	7.6~8.6	0.3~1.3		
'12년/'10년	3.1%	3.6~4.6	12.5~13.6		

주: '12년 4분기 및 내년 1분기는 농업관측센터 전망치
자료: 낙농진흥회

- 국제곡물 가격 상승에 따른 사료가격 인상이 예상된다. 저능력우의 계획적 도태를 통해 농가 경영수지 개선에 노력해야 할 시점이다.

축산관측(젖소) 다음호 예고(예정일자: 2013. 2. 25)

- 축 종: 젖소
 - 내 용: 사육 동향과 전망, 가격 동향과 전망, 배합사료 생산동향, 수출입동향
- 이 『축산관측보』는 농업관련기관·단체 홈페이지 및 농업 전문지를 통해서도 보실 수 있습니다. 『축산관측보』와 관련하여 의견이 있으신 분은 한국농촌경제연구원 인터넷 홈페이지에서 【질의응답】을 선택한 후 【글쓰기】를 이용하여 의견을 보내 주시기 바랍니다. 연구원 홈페이지 【KREI 회원】에 가입하시면 축산관측보를 전자우편(e-mail)으로 받아보실 수 있습니다.

인터넷 홈페이지 ☞ <http://www.krei.re.kr> ☎ 02) 3299-4198 FAX: 02) 965-6893
<http://www.mifaff.go.kr> ☎ 02) 500-1673 FAX: 02) 507-3961

담당자: 우병준(축산관측팀장), 이형우(한육우), 김원태(돼지), 이정민(젖소·오리), 김형진(산란계), 남경수(육계), 하진희(문서교정)

감 수: 김병률(농업관측센터장), 정민국(축산실장)

이 「축산관측」은 농림수산물부 지원으로 한국농촌경제연구원 농업관측센터가 축산농가의 사육과 출하 의향 등 각종 통계자료를 수집·분석한 후, 농업과 관련업계 전문가들에 자문하여 작성한 것입니다. 전망 결과는 앞으로 기상과 수급여건의 변동에 따라 달라질 수 있습니다.