



축산관측은 한육우, 젓소, 돼지, 산란계, 육계, 오리 등 6개 축종에 대해 실시됩니다. 돼지, 육계 관측은 매월 25일에 발표되며 그 외의 축종에 대한 관측은 매분기(2,5,8,11월) 25일에 발표됩니다.

12월~내년 1월 한우 1등급 도매가격 강세, 2월 약세 전망

● 송아지 생산 증가로 12월과 내년 3월 한육우 마리수 전년보다 증가 전망

- 도축 마리수 증가로 12월 한육우 사육 마리수는 9월 314만 마리보다 감소할 것으로 예상되나 2011년 295만 마리보다는 1.5% 증가한 299만 마리 전망
- 송아지 생산 잠재력이 높아 내년 3월 1일 기준 한육우 사육 마리수는 전년 294만 마리보다 증가한 294~298만 마리 전망

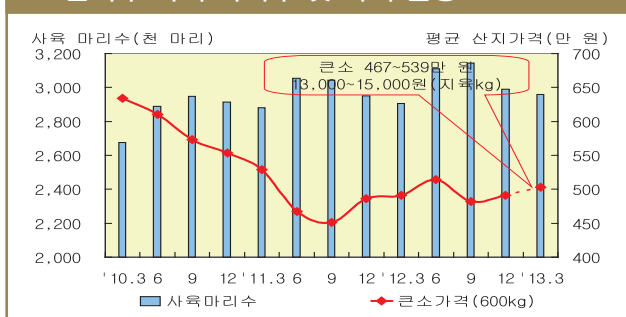
● 암소 도축 증가로 12월~내년 2월 국내산 쇠고기 공급량 전년보다 증가

- 암소 감축 정도에 따라 12월~내년 2월 도축 마리수는 전년(25만 6천 마리)보다 2.5~18.1% 증가한 26만 3천~30만 3천 마리로 전망
- 재고 증가로 쇠고기 수입량은 전년보다 7.1% 감소한 6만 톤으로 전망

● 거세우 감소로 12월~내년 1월 1등급 도매가격 전년대비 강세, 2월은 약세 전망

- 국내 공급이 증가하나 거세우 출하 감소로 12월~내년 1월 큰 소 1등급 도매가격은 전년 13,500원보다 상승한 kg당 13,500~15,000원(생체 485~539만 원, 1등급 600kg 기준)으로 전망
- 도축 증가로 2013년 2월 큰 소 1등급 도매가격은 2012년 14,022원보다 하락한 kg당 13,000~14,000원(467~503만 원)으로 전망

■ 한육우 사육 마리수 및 가격 전망



■ 요인별 가격등락 기여도(전년대비)

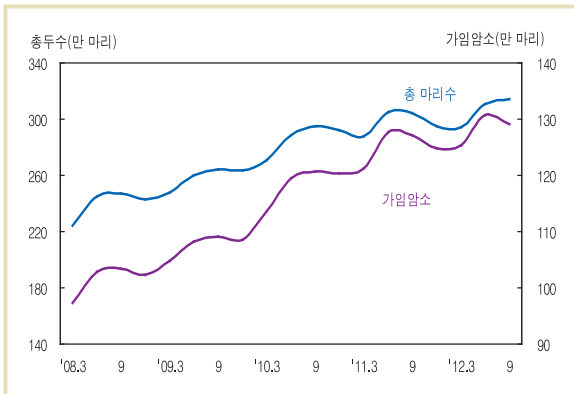
구 분	도축마리수	수입량	수요량 (할인행사)	종합
2013년/12년	2.5~18.1% 증가	7.1% 감소	5~10% 증가	-
요인별 가격 등락 기여도	1.9~13.4% 하락	1.0% 상승	4.7~9.4% 상승	7.7% 하락~ 8.5% 상승

■ 한우 암소 감축사업 동참 및 1등급 이상 고급육 출현율 높여야



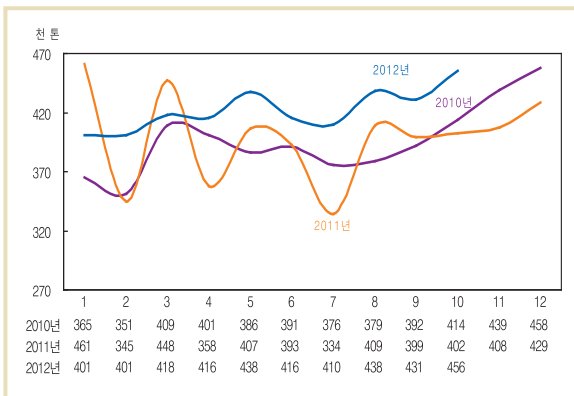
9월 한육우 사육 마리수 사상 최고치인 314만 마리

한육우 사육 동향



자료: 통계청, 「가축동향」

한육우 배합사료 생산 동향



주: 2012년 10월 한육우 배합사료 생산량은 잠정치

자료: 농림수산식품부

한육우 사육 동향 및 전망

9월 사육 마리수 전년 동월보다 3.3% 증가

- 9월 한육우 사육 마리수는 314만 마리로 전년 동월대비 9만 9천 마리(3.3%) 증가하였다. 그 중 한우 사육 마리수는 301만 7천 마리(4.0% 증가)였으며, 육우 사육 마리수는 12만 6천 마리(11.9% 감소)였다.
- 한육우 사육 농가수는 15만 3천호로 전년 동월보다 1만 5천 호(8.9%) 감소하였으며, 호당 사육 마리수는 20.6마리로 전년 동기에 비해 2.5마리(13.8%) 증가하였다.

1~10월 배합사료 생산량 6.8% 증가

- 사육 마리수 증가로 1~10월 배합사료 생산량은 전년 동기간보다 6.8% 증가한 422만 4천 톤이었다
- 번식의향보다는 비육의향이 높아 1~10월 비육용 사료는 전년 동기간보다 11.5% 증가한 332만 6천 톤, 번식용 사료는 89만 7천 톤(7.8% 감소)이었다.

한육우 성별·연령별 사육 동향과 사육호수 현황

단위: 천 마리, 천 호

구 분			'10.9	12	'11.3	6	9	12	'12.3	6	9
사육호수			175	172	171	171	168	163	159	157	153
총 마리수			2,949	2,922	2,881	3,053	3,044	2,950	2,940	3,109	3,143
품종별	한우		2,788	2,762	2,734	2,905	2,901	2,820	2,818	2,984	3,017
	육우		161	160	147	148	143	130	123	125	126
성별 연령별 마리수	1세 미만	암	417	411	399	425	430	410	410	418	431
		수	514	499	469	506	510	480	473	500	512
	1-2세	암	347	349	347	352	356	363	357	388	395
		수	418	414	403	423	426	420	418	456	467
	2세 이상	암	1,034	1,029	1,039	1,100	1,094	1,068	1,076	1,115	1,094
		수	220	220	225	247	227	210	207	233	244

자료: 통계청, 「가축동향」

암소 감축에도 불구하고 12월 사육 마리수 전년보다 증가 전망

1~10월 정액 판매량 전년보다 12.1% 감소

- 송아지 가격 약세에 따른 번식의향 감소, 소규모 번식 농가 폐업 등으로 1~10월 정액 판매량이 167만 4천 스트로우로 전년 동기간보다 12.1% 감소하였다. 이는 평년(180만) 수준보다 적은 수치이다.
- 정액 판매량을 이용하여 1세 미만 송아지 마리수 잠재력을 추정하면, 2013년 3~7월 송아지 생산 마리수는 2012년보다 적을 것으로 예상된다.

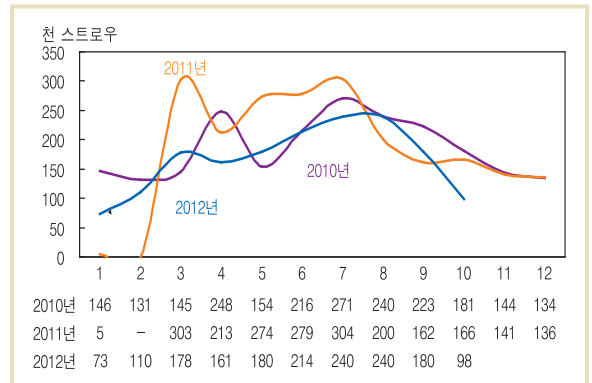
송아지 입식의향 전분기보다 다소 높아

- 지난 2년 동안 송아지 가격 약세가 장기화되고 곡물가격 상승에 따른 사육심리 위축으로 사육 규모를 유지 또는 축소하겠다는 의향이 높았다(표본농가 조사 결과).
- 최근(11월 초) 송아지 입식의향 조사결과, 송아지 입식을 당초 계획보다 줄이겠다는 농가의 비율이 전분기(7.1%)보다 낮은 4.4%를 기록하여 입식의향이 다소 회복되었다.

12월과 내년 3월 사육 마리수 전년보다 증가 전망

- 도축 마리수 증가로 12월 한육우 사육 마리수는 9월보다 감소할 것으로 예상되나 2011년보다는 다소(1.5%) 증가할 것으로 전망된다.
- 12월~내년 2월 1세 미만 송아지 생산 잠재력이 전년 동기간보다 3.6% 높게 나타나 내년 3월 한육우 사육 마리수는 294~298만 마리로 예상된다.

■ 한우 정액 혈통증명 발급 현황



자료: 한국증축개량협회

■ 1세 미만 송아지 마리수 잠재력 추이

구분	송아지 생산 잠재력						
	1월	2월	3월	4월	5월	6월	7월
2013	106.1	103.6	98.6	95.2	92.6	94.3	95.1
2012	100.0	98.3	104.6	107.9	109.3	107.6	104.8
증감율(%)	6.1	5.3	-5.8	-11.7	-15.3	-12.4	-9.3

주: 2012년 1월을 100으로 함.

자료: 농업관측센터 추정치

■ 송아지 입식의향 조사 결과

	'11.12월	'12.3월	6월	9월	12월
변경 없음	95.5%	93.2%	96.1%	91.6%	93.5%
증가	1.6%	3.1%	2.2%	1.3%	2.1%
감소	2.8%	3.8%	1.7%	7.1%	4.4%

자료: 농업관측센터 표본농가 조사

■ 한육우 사육 마리수 전망

단위: 천 마리

기간	송아지생산	도축마리수	한육우 사육 마리수
2012년 3~5월	320(329)	195(171)	2012년 6월 : 3,109(3,053)
6~8월	210(209)	213(229)	9월 : 3,143(3,044)
9~11월	133(129)	263(212)	12월 : 2,989(2,950)
2012년 12월 ~2013년 2월	229(222)	263(256) 303(256)	2013년 3월 : 2,980(2,940) 3월 : 2,940(2,940)

주: 괄호 안은 전년 동기 수치

자료: 통계청(2012년 12월과 2013년 3월은 농업관측센터 전망치)

12월~내년 2월 도축 마리수 증가, 쇠고기 수입량 감소 전망

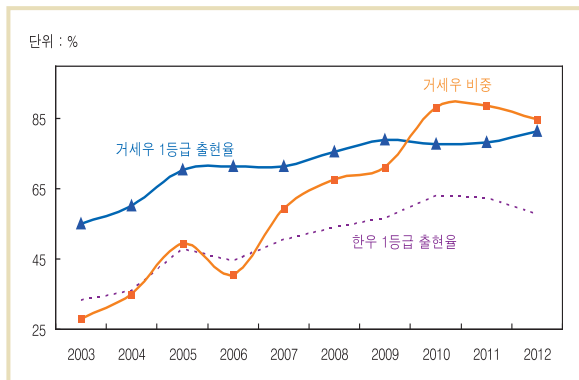
■ 한우 등급판정 마리수 동향

단위: 마리

구분		1~4월	5월	6월	7월	8월	9월	10월
한우 암소	2011	74,338	22,070	24,155	24,916	34,169	31,776	21,849
	2012	120,741	30,938	32,103	35,295	38,731	64,536	33,620
	12/11	62.4%	40.2%	32.9%	41.7%	13.4%	103.1%	53.9%
한우 수소	2011	10,220	3,520	4,352	4,117	5,699	7,290	3,505
	2012	25,481	4,538	4,315	3,702	3,517	8,526	2,055
	12/11	149.3%	28.9%	-0.9%	-10.1%	-38.3%	17.0%	-41.4%
거 세 우	2011	108,166	30,548	31,161	29,215	45,107	31,572	27,910
	2012	120,657	25,533	23,756	23,643	28,647	44,177	24,254
	12/11	11.5%	-16.4%	-23.8%	-19.1%	-36.5%	39.9%	-13.1%

자료: 축산물품질평가원

■ 한우 1등급 출현율 동향



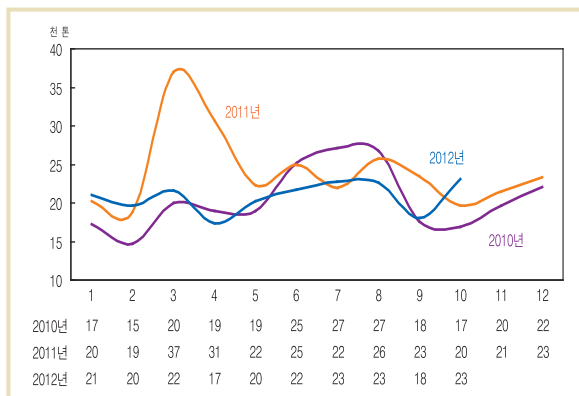
	2005	2006	2007	2008	2009	2010	2011	2012
1등급 출현율	47.9	44.5	50.6	54.0	56.7	63.1	62.4	57.9
- 거세우	70.4	71.3	71.3	75.7	79.0	77.8	78.2	81.4
거세우 비중	49.4	40.6	59.5	67.8	71.1	88.2	88.7	84.8

주: 1. 등급판정 마리수를 토대로 산출한 수치

2. 거세우 비중 = 거세우수/(비거세우수+거세우수)

자료: 축산물품질평가원

■ 쇠고기 월별 수입 현황(검역 기준)



자료: 농림수산검역검사본부

쇠고기 수급 동향 및 전망

1~10월 등급판정 마리수 전년보다 21.4% 증가

- 대규모 할인행사와 암소 감축정책 등의 영향으로 암소 도축이 크게(52.6%) 늘어 1~10월 한우 등급판정 마리수는 69만 8천 마리로 2011년보다 21.4% 증가하였다.

거세우 감소로 1등급 출현율 전년보다 하락

- 한우 1등급 이상 출현율은 2011년보다 4.5%p 하락한 57.9%였다. 이는 거세우 출하비중이 감소하고 암소 도축률이 증가하면서 암소 1등급 출현율이 46.8%로 전년(51.7%)보다 하락하였기 때문이다.

12월~내년 2월 도축 마리수 증가 전망

- 내년 2월까지 암소 감축사업 기간이 연장되어 12월~내년 2월 도축 마리수는 전년(25만 6천 마리)보다 2.5~18.1% 증가한 26만 3천~30만 3천 마리로 전망된다.

1~10월 쇠고기 수입량 전년보다 14.9% 감소

- 국내 한우가격이 약세를 보이고 수입육 재고가 증가하여 1~10월 쇠고기 수입량은 전년보다 14.9% 감소한 20만 8천 톤이었다. 수입 쇠고기 시장 점유율은 미국 42%, 호주 46%, 뉴질랜드 11%, 기타 2%였다.

- 8월 수입육 냉동 재고는 45,694톤으로 전년 39,619톤보다 증가했다(육류유통실태조사).

재고 증가로 쇠고기 수입량 감소 전망

- 12월~내년 2월 쇠고기 수입량은 재고 증가로 전년 동기간(6만 4천 톤)보다 7.1% 감소한 6만 톤으로 전망된다.

암소 산지가격 약세, 1등급 한우 도매가격 전년보다 다소 상승

한우데이 할인행사 물량 대부분 소진

- 1~10월 가정내 4주 평균 쇠고기 구매량은 1.42kg으로 전년(1.49kg)보다 4.7% 감소하였으나, 평년(1.38kg)보다 2.5% 증가하였다.
- 지난 11월 1일(한우데이)에는 대형 유통업체의 할인행사 물량(A업체 약 1,500두) 대부분이 소진된 것으로 추정된다(중앙자문회의 결과). 계절적으로 12월~내년 2월은 연말과 설 수요로 쇠고기 소비가 증가하는 시기이다.

한우 가격 동향 및 전망

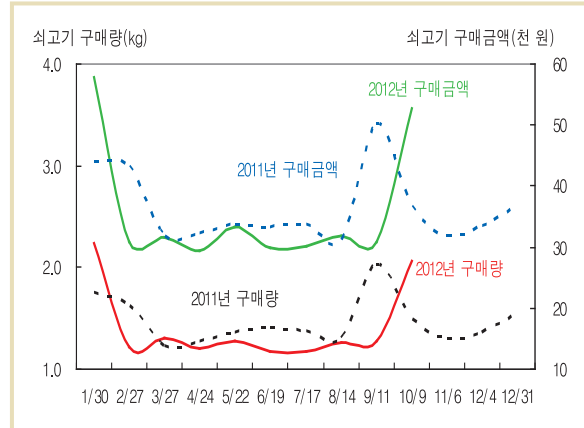
번식의향 낮아 암소, 암송아지 가격 약세

- 미래 기대수익에 대한 불안으로 번식의향이 낮아 11월(1~22일) 암송아지(4~5개월령) 가격은 전년보다 38.5% 하락한 76만 원을 기록하였다. 수소가격이 다소 강세를 보인 반면 지난 3월 392만 원(600kg 기준)까지 상승했던 암소가격은 약세를 보이며 11월에는 340만 원대까지 하락하였다.

할인행사로 고기소 가격 전년보다 상승

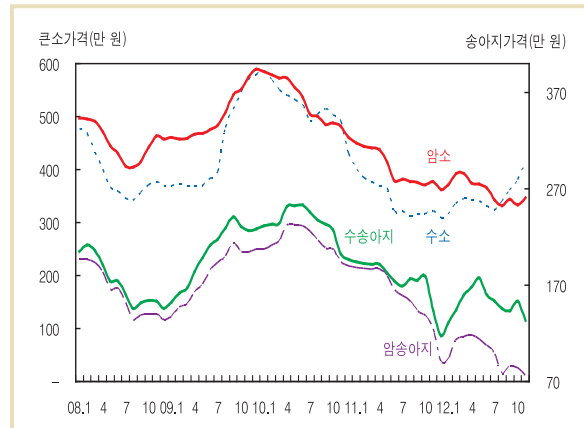
- 11월 1++등급 도매가격은 16,470원(지육kg)으로 전년 동월보다 1.3% 하락, 1+등급은 14,660원으로 0.1%, 1등급은 13,413원으로 0.1% 상승하였다. 2등급(10,282원), 3등급(7,819원)은 각각 1.6%, 2.1% 하락하였다.
- 소 산지가격 약세에도 불구하고 유통업체의 지속적인 할인행사로 쇠고기 1등급 도매가격은 전년보다 다소 상승하였다.

가구당 4주 평균 쇠고기 구매량 변동



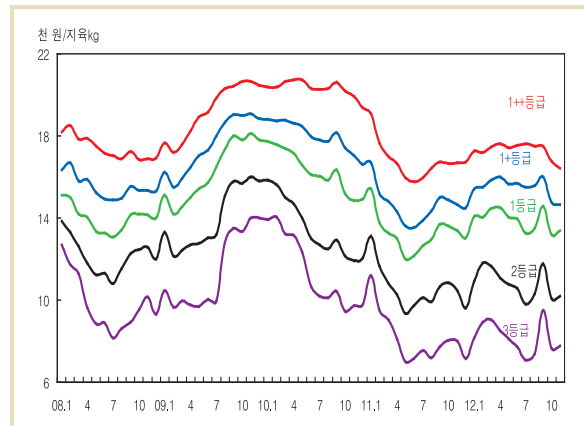
자료: Kantar Worldpanel Korea

한우 산지가격(우시장) 동향



자료: 농협중앙회

한우 등급별 도매시장 경락가격 동향



자료: 축산물품질평가원

거세우 감소로 내년 1월까지 도매가격 강세, 2월 약세 전환 전망

연말 연시 1등급 가격 13,500~15,000원 전망

- 한우고기 공급 증가에도 불구하고 거세우 출하 감소로 12월~내년 1월 큰 소 1등급 도매가격은 전년 13,500원보다 상승한 kg당 13,500~15,000원(생체 485~539만 원, 1등급 600kg 기준)으로 전망된다.
- 도축 증가로 내년 2월 큰 소 1등급 도매 가격은 2012년 14,022원보다 하락한 kg당 13,000~14,000원(467~503만 원)으로 전망된다.

고급육 생산에 전념해야

- 11월 평균 도매가격을 기준으로 1등급 이상 고급육은 일정 소득이 창출되고 있는 것으로 추정된다. 한우 농가는 위험관리 차원에서 고급육 생산에 전념해야 한다.

한우 가격 전망

한 우		12월~내년 2월		
		2011년	2012년	
큰 소 (1등급)	산지 (600kg)	493만원	12월~내년 1월	485~539만 원
			2월(설 이후)	467~503만 원
	도매 (지육kg)	13,706원	12월~내년 1월	13,500~15,000원
			2월	13,000~14,000원
수송아지		131만원	130~150만 원	

주: 큰 소 산지가격은 1등급 경락가격(원/지육kg)에 지육율(59.9%)을 고려하여 생체 600kg으로 환산

자료: 농업관측센터 전망치

비육우 소득 추정

단위: 천 원

등급	도매가격 (원/kg)	가격(A) (600kg)	2011년 경영비(B) (600kg)	소득 (A-B)
1++	16,470	5,919	4,554	1,365
1+	14,660	5,269		715
1	13,413	4,821		267
2	10,282	3,695		-859
3	7,819	2,810		-1,744

주: 도매가격은 2012년 11월 평균가격 적용, 경영비는 2011년 기준임(통계청). 환산 가격은 도매가격×지육율(0.599)×600을 적용함.

자료: 축산물품질평가원, 통계청

축산관측 (한육우) 다음호 예고 (예정일자: 2013. 2. 25)

- 축 중: 한육우
 - 내 용: 사육 동향과 전망, 가격 동향과 전망, 배합사료 생산동향, 소비동향, 수출입동향
- 이 『축산관측보』는 농업관련기관·단체 홈페이지 및 농업 전문지를 통해서도 보실 수 있습니다. 『축산관측보』와 관련하여 의견이 있으신 분은 한국농촌경제연구원 인터넷 홈페이지에서 【질의응답】을 선택한 후 【글쓰기】를 이용하여 의견을 보내 주시기 바랍니다. 연구원 홈페이지 【KREI 회원】에 가입하시면 축산관측보를 전자우편(e-mail)으로 받아보실 수 있습니다.

인터넷 홈페이지 ☞ <http://www.krei.re.kr> ☎ 02) 3299-4309 FAX: 02) 965-6893
<http://www.mifaff.go.kr> ☎ 02) 500-1673 FAX: 02) 507-3961

담당자: 우병준(축산관측팀장), 이형우(한육우), 김원태(돼지), 이정민(젓소·오리), 김형진(산란계), 남경수(육계), 하진희(문서교정)

감 수: 김병률(농업관측센터장), 정민국(축산실장)

이 『축산관측』은 농림수산식품부 지원으로 한국농촌경제연구원 농업관측센터가 축산농가의 사육과 출하 의향 등 각종 통계자료를 수집·분석한 후, 농업과 관련업계 전문가들에 자문하여 작성한 것입니다. 전망 결과는 앞으로 기상과 수급여건의 변동에 따라 달라질 수 있습니다.